



FACT BOOK 2006

NIPPON LIGHT METAL COMPANY, LTD.

日本軽金属株式会社

Corporate Information 会社概況

As of March 31, 2006

(2006年3月31日現在)

Company Name : Nippon Light Metal Company, Ltd.

商号：日本軽金属株式会社

Established : March 30, 1939

設立：1939年(昭和14年)3月30日

Paid-in Capital : ¥39,084,654,715

資本金：39,084,654,715円

President and CEO : Shigesato Sato

代表取締役社長：佐藤 薫郷

Listed since : May 1949

上場年月：1949年(昭和24年)5月

Stock Listings : First Section of Tokyo, Osaka and Nagoya, and Sapporo and Fukuoka

上場証券取引所：東京、大阪、名古屋の各一部市場および札幌、福岡

Underwriters : Nomura Securities Co., Ltd.

Nikko Cordial Securities Inc.

Daiwa Securities SMBC Co. Ltd.

幹事引受証券会社：野村証券

日興コーディアル証券

大和証券SMBC

Bank References : Mizuho Corporate Bank, Ltd.

The Bank of Tokyo-Mitsubishi UFJ, Ltd.

Sumitomo Mitsui Banking Corporation

主な取引銀行：みずほコーポレート銀行

三菱東京UFJ銀行

三井住友銀行

Contents 目次

1	Consolidated Financial Highlights	連結財務ハイライト
2	NLM Group	日本軽金属グループ
3	Results of NLM (non-consolidated basis) and Major Subsidiaries	日本軽金属(単独)・主要子会社の業績の推移
4	Executives and Organization Chart	役員・組織図
5	Major Management Indices	主な経営指標
7	Major Investment Indices	主な投資指標
8	Aluminum Industry Trends	業界の状況
10	Manufacturing Processes for Aluminum Products	アルミニウム製品の製造工程
11	Aluminum Ingot and Chemicals Segment	アルミナ・化成品、地金事業
13	Aluminum Sheet and Extrusions Segment	板、押出製品事業
15	Fabricated Products and Others Segment	加工製品、関連事業
18	Building Materials Segment	建材製品事業
19	Quarterly Consolidated Results	四半期連結業績の推移
20	Consolidated Financial Statements	連結財務諸表
24	Stock Information	株式情報

Consolidated Financial Highlights

連結財務ハイライト

(Millions of yen 百万円)

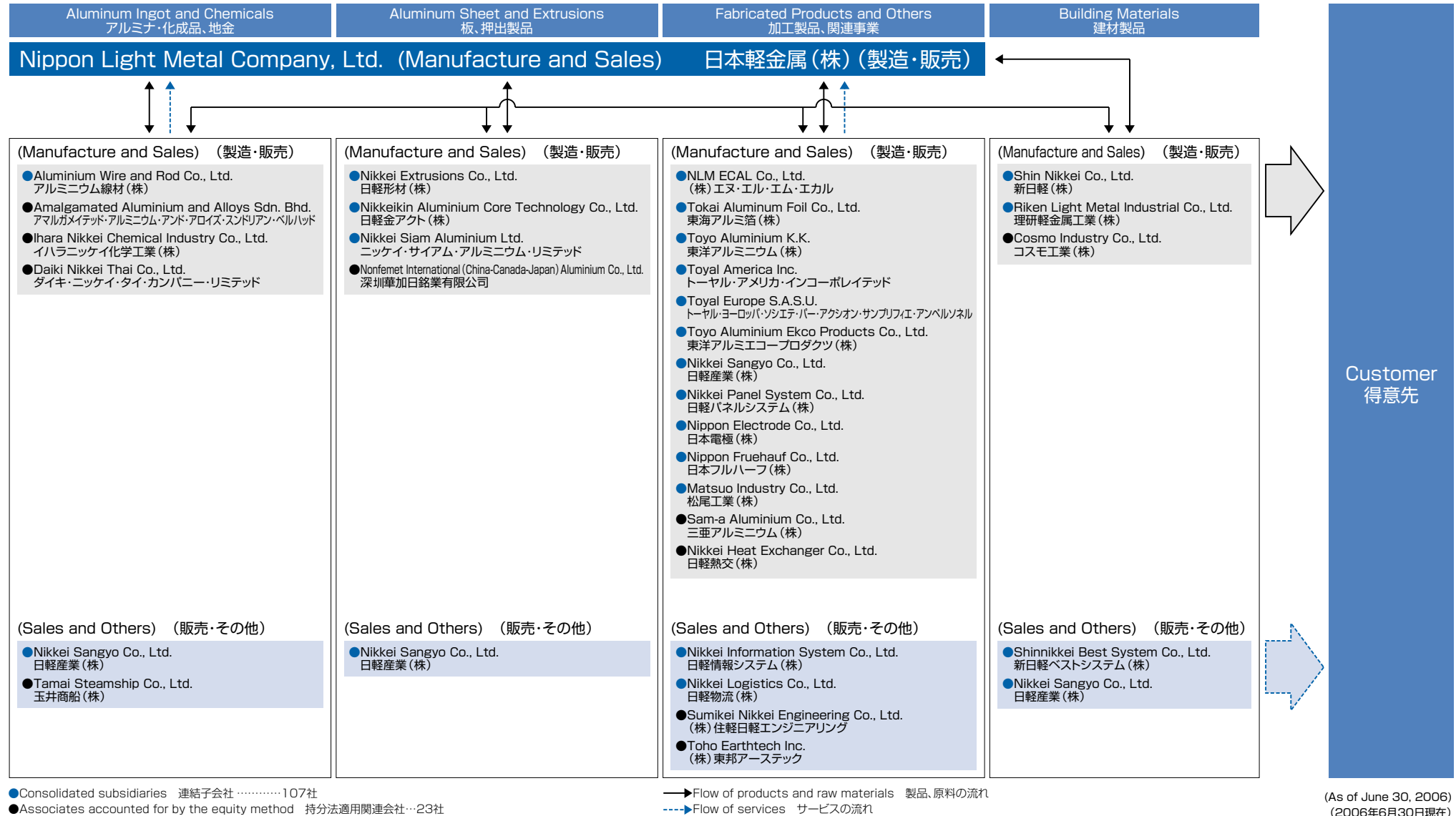
FY (年度)	1996/3	1997/3	1998/3	1999/3	2000/3	2001/3	2002/3	2003/3	2004/3	2005/3	2006/3
Financial Results 営業成績											
Net Sales 売上高	608,804	626,787	617,595	569,036	549,194	565,223	521,861	514,042	532,201	560,284	577,061
Gross Profit Margin (%) 売上総利益率 (%)	20.2	20.2	17.4	18.0	18.4	18.4	19.7	20.1	21.1	21.0	20.1
Operating Profit (Loss) 営業利益 (損失)	13,430	16,727	(574)	(4,153)	2,150	12,205	11,723	20,086	26,355	30,560	28,923
Ordinary Profit (Loss) 経常利益 (損失)	4,933	7,253	(10,212)	(13,446)	(9,499)	2,906	4,805	12,325	16,092	21,857	22,353
Net Income (Loss) 当期純利益 (損失)	130	(1,516)	(11,846)	(19,248)	(14,096)	(21,905)	1,518	7,116	11,525	13,488	9,684
Segment Information セグメント情報											
Net Sales : 売上高											
Aluminum Ingot and Chemicals アルミナ・化成品、地金	83,207	87,985	94,636	88,277	86,642	91,172	84,775	81,495	82,851	92,948	97,077
Aluminum Sheet and Extrusions 板、押出製品	95,634	93,470	74,539	57,974	55,990	69,006	54,239	58,374	64,860	72,824	70,714
Fabricated Products and Others 加工製品、関連事業	194,393	196,348	206,042	235,950	221,849	225,763	207,652	204,171	215,461	219,802	238,422
Building Materials 建材製品	235,570	248,984	242,378	186,835	184,713	179,282	175,195	170,002	169,029	174,710	170,848
Total 合計	608,804	626,787	617,595	569,036	549,194	565,223	521,861	514,042	532,201	560,284	577,061
Operating Profit (Loss) : 営業利益 (損失)											
Aluminum Ingot and Chemicals アルミナ・化成品、地金	4,906	5,088	6,133	5,440	7,528	8,523	5,589	4,946	4,727	8,866	9,640
Aluminum Sheet and Extrusions 板、押出製品	4,153	4,393	4,168	(82)	645	1,379	(620)	1,027	3,667	5,785	6,435
Fabricated Products and Others 加工製品、関連事業	7,080	8,785	6,280	1,281	(216)	10,811	9,524	11,069	14,071	14,883	15,848
Building Materials 建材製品	1,575	3,022	(12,116)	(6,934)	(1,798)	(5,285)	328	5,875	6,687	4,068	(163)
Corporate or Elimination 全社または消去	(4,284)	(4,561)	(5,039)	(3,858)	(4,009)	(3,223)	(3,098)	(2,831)	(2,797)	(3,042)	(2,837)
Total 合計	13,430	16,727	(574)	(4,153)	2,150	12,205	11,723	20,086	26,355	30,560	28,923
Financial Position 財政状態											
Current Assets 流動資産	399,786	363,791	402,156	335,707	320,592	331,378	305,813	287,083	290,625	285,252	294,331
Fixed Assets 固定資産	282,214	305,163	314,597	305,282	284,754	268,995	258,474	238,678	229,960	229,529	239,195
Current Liabilities 流動負債	313,385	338,288	359,292	318,563	282,920	332,866	334,732	294,637	291,799	266,212	281,505
Long-term Liabilities 固定負債	178,540	151,170	184,775	194,616	202,903	181,808	141,870	138,623	122,593	129,237	122,033
Minority Interest in Consolidated Subsidiaries 少数株主持分	43,319	35,091	40,850	34,329	19,014	4,221	4,371	3,155	3,735	4,050	3,994
Shareholders' Equity 株主資本	146,756	144,405	131,836	93,481	100,509	81,478	83,314	89,346	102,458	115,282	125,994
Interest-bearing Debt 有利子負債残高	289,130	286,997	337,002	344,462	314,952	304,569	295,255	258,831	231,807	210,368	208,817
Cash Flows キャッシュ・フロー											
Cash Flows from Operating Activities 営業活動キャッシュ・フロー					22,233	22,698	26,685	33,507	23,448	32,345	26,779
Depreciation and Amortization 減価償却費					23,047	19,368	18,542	17,128	16,504	16,591	17,315
Cash Flows from Investing Activities 投資活動キャッシュ・フロー					(7,629)	(9,320)	(12,250)	224	(5,556)	(14,131)	(19,724)
Capital Expenditures 資本的支出					13,425	17,662	14,947	13,501	17,516	16,973	19,819
Cash Flows from Financing Activities 財務活動キャッシュ・フロー					(27,560)	(14,288)	(9,416)	(36,504)	(27,703)	(22,702)	(9,862)
Per Share Data (yen) 1株当たり情報 (円)											
Net Income (Loss) - Basic 当期純利益 (損失)	0.24	(2.82)	(22.07)	(40.98)	(31.01)	(41.22)	2.79	13.34	21.24	24.78	17.79
Net Income - Diluted 当期純利益 (潜在株式調整後)										23.83	16.89
Shareholders' Equity 株主資本	273.38	269.00	245.59	232.18	198.45	149.96	153.36	167.01	188.84	212.63	232.54
Cash Dividends 配当額	2.0	2.0	2.0	2.0	2.0		1.5	2.0	2.5	3.5	4.0
Indices 指標											
Return on Capital Employed (ROCE) (%) 使用総資本利益率 (%)	3.4	3.7	(0.5)	(1.2)	(0.6)	2.3	3.1	5.5	7.0	8.6	8.6
Return on Equity (ROE) (%) 株主資本利益率 (%)	0.1	(1.0)	(8.6)	(17.1)	(14.5)	(24.1)	1.8	8.2	12.0	12.4	8.0
Equity Ratio (%) 株主資本比率 (%)	21.5	21.6	18.4	14.6	16.6	13.6	14.8	17.0	19.7	22.4	23.6
Others その他											
Number of Shares Outstanding (thousands) 発行済株式数 (千株)	536,823	536,823	536,823	536,823	510,825	543,350	543,350	543,350	543,350	543,350	543,350
R&D Expenditures 研究開発費					5,166	4,703	4,686	4,427	4,804	5,538	5,133
Number of Employees 従業員数 (人)					14,074	12,931	12,705	12,328	12,598	12,927	13,492

Note: The Company started consolidated accounting from the year ended March 31, 1978. However, since the disclosure method was changed greatly in the year ended March 31, 2000, cash flow information and certain other data for the prior years are not provided.

注) 当社は、1978年3月期より連結決算を開始しておりますが、2000年3月期に開示方法が大きく変わったため、それ以前のキャッシュ・フロー情報等については提供しておりません。

Nippon Light Metal Group consists of 113 subsidiaries and 52 associates. The Group's major operations and the business relations between the Company, major consolidated subsidiaries and associates accounted for by the equity method are shown in the diagram below.

日本軽金属グループは、当社、子会社113社及び関連会社52社により構成されておりますが、その主な部門と各部門に係る当社、主要な連結子会社および持分法適用関連会社の事業系統図は次の通りです。



(As of June 30, 2006)
(2006年6月30日現在)

Results of NLM (non-consolidated basis) and Major Subsidiaries

日本軽金属（単独）・主な子会社の業績の推移

(Millions of yen 百万円)

FY (年度)	1997/3	1998/3	1999/3	2000/3	2001/3	2002/3	2003/3	2004/3	2005/3	2006/3
Nippon Light Metal (non-consolidated basis) 日本軽金属（単独）										
Net Sales 売上高	271,308	275,135	243,548	240,298	259,894	233,126	204,746	175,589	197,311	202,763
Operating Profit 営業利益	6,970	7,622	2,321	1,306	9,121	4,315	4,062	3,372	8,476	8,457
Ordinary Profit (Loss) 経常利益（損失）	3,716	4,765	427	(4,544)	3,751	1,886	3,409	3,412	8,824	11,102
Net Income (Loss) 当期純利益（損失）	1,336	1,353	(4,225)	(7,685)	(16,555)	2,144	2,870	4,495	6,181	5,089
Number of Employees 従業員数（人）	3,979	3,973	3,658	4,097	3,485	3,345	1,956	1,876	1,873	1,898

Toyo Aluminium (consolidated basis) 東洋アルミニウム（連結）

Net Sales 売上高			14,938	73,013	76,996	67,362	69,264	71,781	75,331	74,505
Operating Profit 営業利益			103	3,279	3,948	2,225	4,699	5,811	6,698	6,407
Ordinary Profit 経常利益			44	3,377	4,090	2,537	4,575	5,662	6,632	5,810
Net Income 当期純利益			86	1,900	2,359	1,472	2,661	3,254	3,848	2,684

* Became a subsidiary in February 1998 1998年2月に子会社化

* The fiscal year ended March 31, 1999 was a three-month period from January to March (due to the change of the fiscal year-end). 1999年3月期の数値は1月から3月までの3ヵ月分です。（決算期変更のため。）

Shin Nikkei (consolidated basis) 新日軽（連結）

Net Sales 売上高	244,970	237,407	185,078	183,179	176,249	172,493	169,760	169,440	173,996	169,575
Operating Profit (Loss) 営業利益（損失）	2,562	(12,871)	(6,663)	(1,988)	(5,613)	2,325	5,067	5,646	3,327	(1,167)
Ordinary Profit (Loss) 経常利益（損失）	1,003	(18,436)	(10,293)	(4,686)	(7,346)	1	1,231	1,853	815	(3,235)
Net Income (Loss) 当期純利益（損失）	(1,373)	(22,355)	(17,429)	(6,184)	(8,578)	(2,596)	(241)	1,100	338	(4,284)

Nippon Fruehauf (consolidated basis) 日本フルハーフ（連結）

Net Sales 売上高	60,280	53,161	42,312	37,707	39,558	39,670	40,722	57,246	54,904	60,013
Operating Profit (Loss) 営業利益（損失）	3,661	874	(2,081)	(778)	1,341	1,714	1,416	4,199	2,972	2,277
Ordinary Profit (Loss) 経常利益（損失）	3,460	652	(2,333)	(1,140)	904	1,406	1,080	3,801	2,665	1,842
Net Income (Loss) 当期純利益（損失）	1,807	88	(2,737)	84	268	984	608	1,958	1,512	1,080

Nikkeikin Aluminium Core Technology 日軽金アクト

Net Sales 売上高						14,135	29,297	32,004		34,098
Operating Profit 営業利益						656	1,829	2,669		2,871
Ordinary Profit 経常利益						516	1,665	2,453		2,619
Net Income 当期純利益						272	919	1,443		1,558

* Spun off in October 2002 2002年10月に分社化

Executives and Organization Chart

役員・組織図

Executives 役員

President and CEO Director, Executive vice president, Senior executive officer	Shigesato Sato
Director, Executive vice president, Senior executive officer	Yoshisato Hiratsuka
Director, Executive vice president, Senior executive officer	Takashi Ishiyama
Director, Senior executive officer	Motoi Kobayashi
Director, Senior executive officer	Tsuyoshi Nakajima
Director, Executive officer	Makoto Fujioka
Director, Executive officer	Akira Kato
Director	Masao Imasu
Director	Masato Hironaga
Director (Outside director)	Yasuo Noda
Director (Outside director)	Hidetane Iijima
Standing statutory auditor	Shozo Ueda
Standing statutory auditor	Koji Tajima
Auditor (Outside auditor)	Seiichi Takeda
Auditor (Outside auditor)	Yuzuru Fujita
Auditor (Outside auditor)	Katsuo Wajiki
Executive officer	Koji Kawakami
Executive officer	Toshikazu Wasa
Executive officer	Mitsuru Ishihara
Executive officer	Yoshiaki Kurihara
Officer	Tadakazu Miyauchi
Officer	Koji Ueno
Officer	Mitsuaki Asano
Officer	Yoshitaka Ohtsu
Officer	Ichiro Okamoto

代表取締役社長	佐藤 薫郷
取締役副社長執行役員	平塚 喜郷
取締役副社長執行役員	石山 喬
取締役専務執行役員	小林 基
取締役専務執行役員	中嶋 豪
取締役常務執行役員	藤岡 誠
取締役常務執行役員	加藤 彰
取締役	今須 聖雄
取締役	弘永 真人
取締役 (社外取締役)	野田 康夫
取締役 (社外取締役)	飯島 英胤
常勤監査役	上田 正三
常勤監査役	田島 弘二
監査役 (社外監査役)	武田 清一
監査役 (社外監査役)	藤田 譲
監査役 (社外監査役)	和食 克雄
常務執行役員	川上 耕二
常務執行役員	和佐 寿一
常務執行役員	石原 充
常務執行役員	栗原 慶明
執行役員	宮内 忠一
執行役員	上野 晃嗣
執行役員	浅野 光昭
執行役員	大津 芳孝
執行役員	岡本 一郎

Responsibility and Commission

Assistant to President & C.E.O., Supervision of Accounting & Finance Dept.

Assistant to President & C.E.O., Supervision of Strategic Committee For Product Commercialization and Business Development, Chairperson of Group Technology & Development Committee, Supervision of Metal & Alloy Div. and Shaped Parts Div., General Manager of Sheet & Extrusion Fabricated Products Controlling Dept.

In charge of Group Sales Promotion, General Manager of Osaka / Nagoya Regional Office, Supervision of General Affairs Dept.

Supervision of Planning Dept., Personnel Dept. and Panel Products. In charge of Safety, Supervision of Landscape Products Dept.

Supervision of Auditing Office, IR & Public Relations and Legal Dept., In charge of Specific Projects for Group Sales, Compliance and Environment, General Manager of Internal Control Office

General Manager of Technology & Development Group and Technology Dept. of Technology & Development Group

Divisional Manager of Rolled Products

Divisional Manager of Capacitor Foil, Supervision of Heat Exchanger Div. and Kambara Complex

Divisional Manager of Chemicals

Supervision of Group Metal Center, General Manager of Purchasing & Logistics Dept.

Divisional Manager of Metal & Alloy

General Manager of Planning Dept., In charge of China and Southeast Asia, Supervision of Tomakomai Complex

General Manager of Accounting & Finance Dept.

Divisional Manager of Heat Exchanger

General Manager of Group Technology Center of Technology & Development Group

管掌・委嘱

社長全般補佐、経理部管掌

社長全般補佐、商品化事業化戦略プロジェクト室管掌、
グループ技術開発委員会委員長、メタル合金事業部管掌、
素形材事業部管掌、軽圧加工事業統括部長

グループ営業促進担当、大阪支社長、名古屋支社長、総務部管掌

総合企画部管掌、人事部管掌、パネル事業管掌、安全担当、景観製品部管掌

監査室管掌、広報・IR室管掌、法務部管掌、グループ営業特命担当、
コンプライアンス担当、環境担当、内部統制推進室長

技術・開発グループ長、技術・開発グループ技術部長

板事業部長

電極箔事業部長、熱交事業部管掌、蒲原製造所管掌

化成品事業部長

グループ・メタルセンター管掌、資材・物流部長

メタル合金事業部長

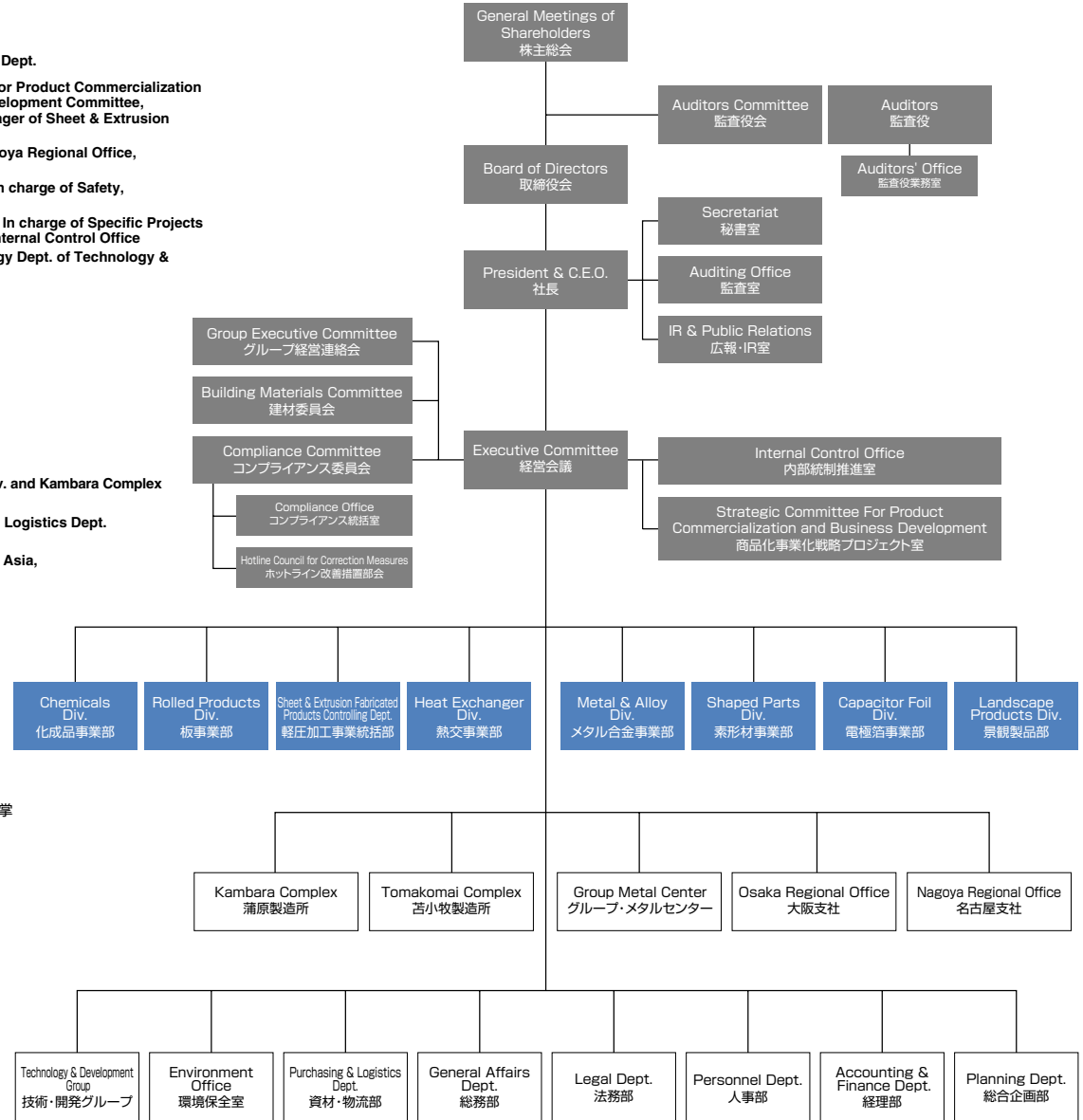
総合企画部長、中国・東南アジア担当、苫小牧製造所管掌

経理部長

熱交事業部長

技術・開発グループ技術センター長

Organization Chart 組織図



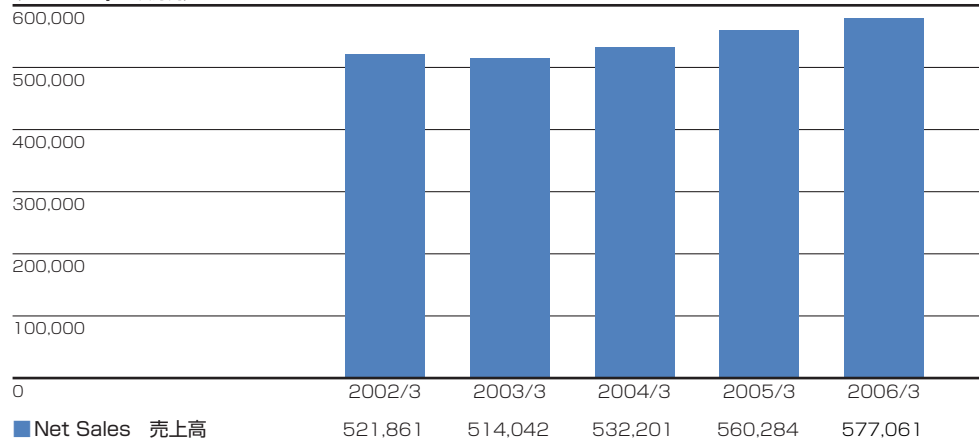
(As of July 31, 2006)
(2006年7月31日現在)

Major Management Indices

主な経営指標

Net Sales 売上高

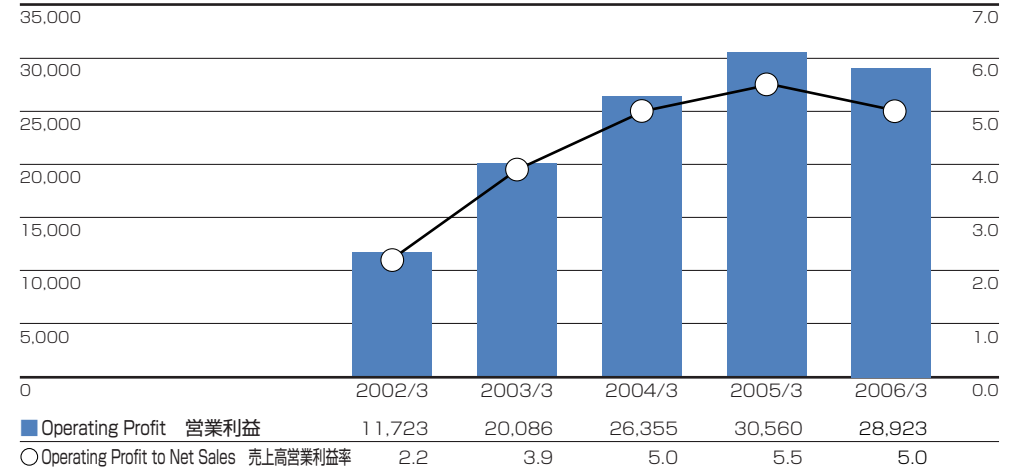
(Millions of yen 百万円)



Operating Profit / Operating Profit to Net Sales 営業利益/売上高営業利益率

(Millions of yen 百万円)

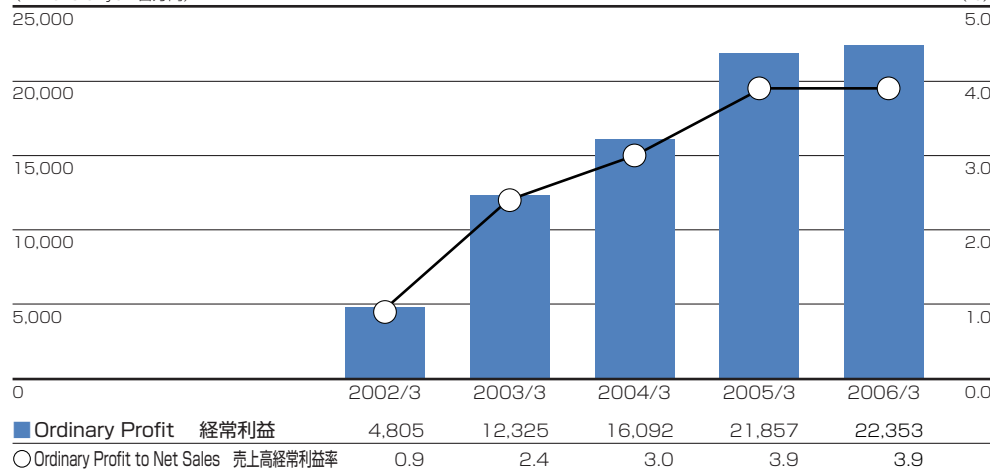
(%)



Ordinary Profit / Ordinary Profit to Net Sales 経常利益/売上高経常利益率

(Millions of yen 百万円)

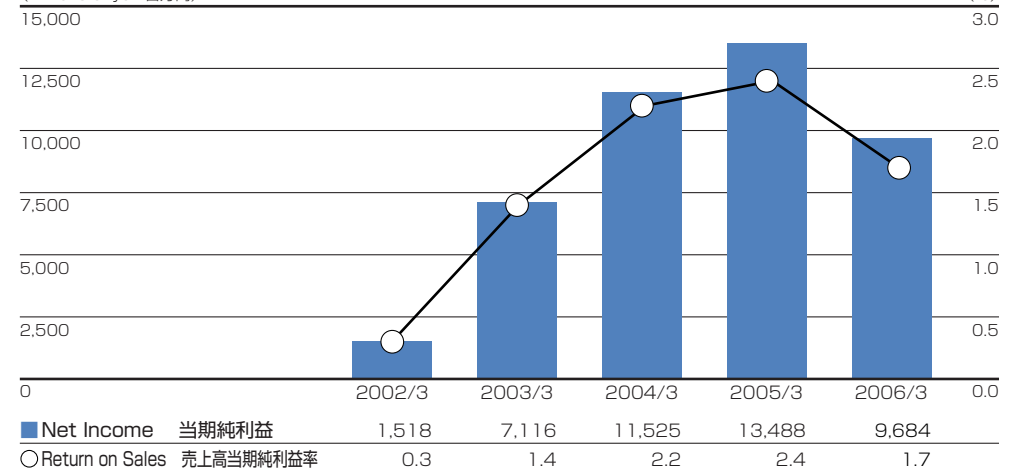
(%)



Net Income / Return on Sales 当期純利益/売上高当期純利益率

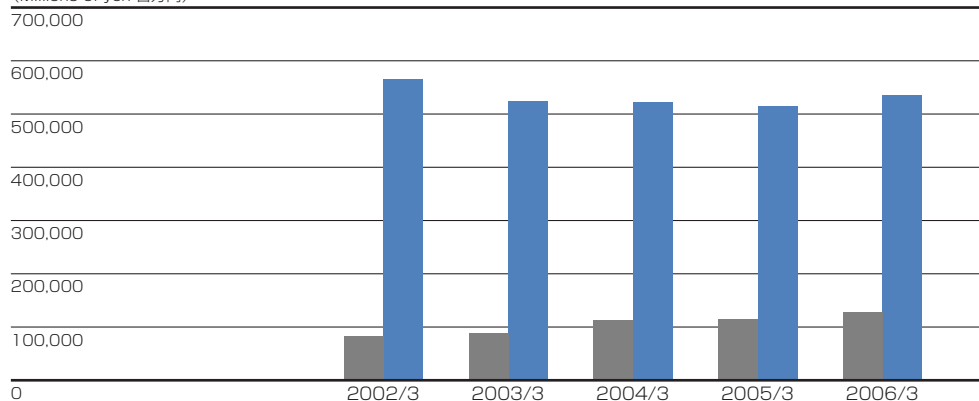
(Millions of yen 百万円)

(%)



Total Assets / Shareholders' Equity 総資産/株主資本

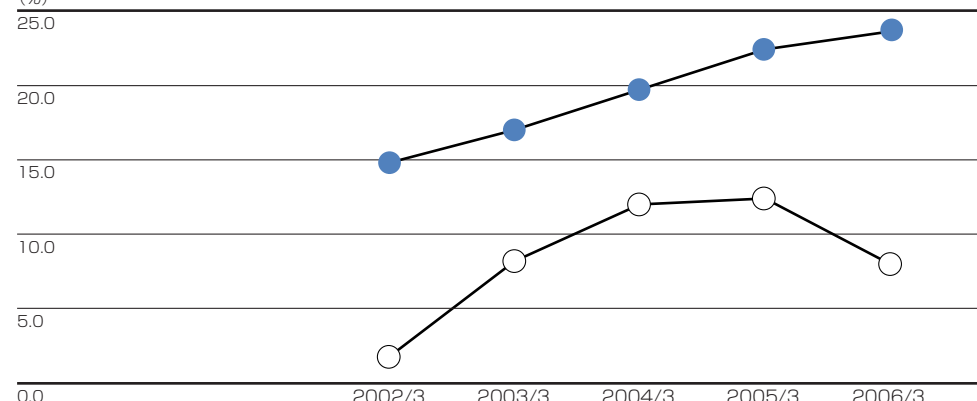
(Millions of yen 百万円)



	2002/3	2003/3	2004/3	2005/3	2006/3
■ Total Assets 総資産	564,287	525,761	520,585	514,781	533,526
■ Shareholders' Equity 株主資本	83,314	89,346	102,458	115,282	125,994

Equity Ratio / Return on Equity (ROE) 株主資本比率/株主資本利益率

(%)

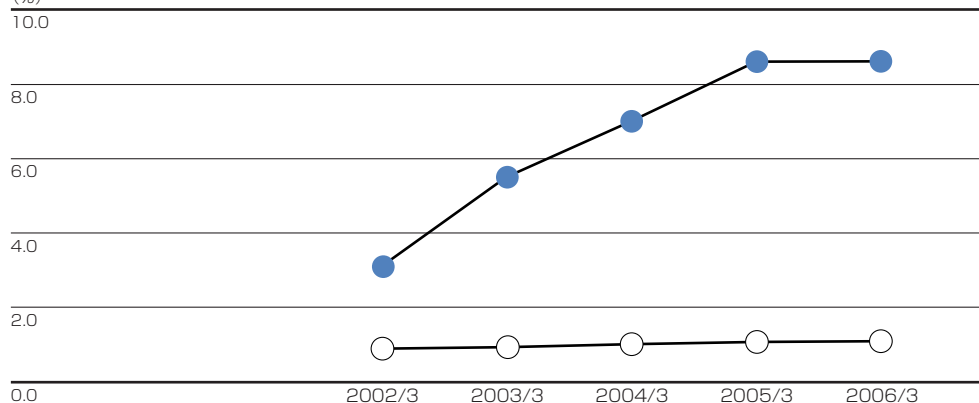


	2002/3	2003/3	2004/3	2005/3	2006/3
● Equity Ratio 株主資本比率	14.8	17.0	19.7	22.4	23.6
○ Return on Equity 株主資本利益率	1.8	8.2	12.0	12.4	8.0

Return on Equity = Net Income / Shareholders' Equity (yearly average)
 株主資本利益率 = 当期純利益 ÷ ((期首株主資本 + 期末株主資本) ÷ 2)

Return on Capital Employed (ROCE) / Total Asset Turnover 使用総資本利益率/総資産回転率

(%)



	2002/3	2003/3	2004/3	2005/3	2006/3
● Return on Capital Employed (ROCE)	3.1	5.5	7.0	8.6	8.6
○ Total Asset Turnover 総資産回転率	0.90	0.94	1.02	1.08	1.10

ROCE = (Interest Income & Expenses(net) + Ordinary Profit) / Capital Employed
 Capital Employed = Shareholders' Equity + Minority Interest + Interest-bearing Debt - Cash and Deposits
 ROCE = 金前経常利益 ÷ 期首使用資本

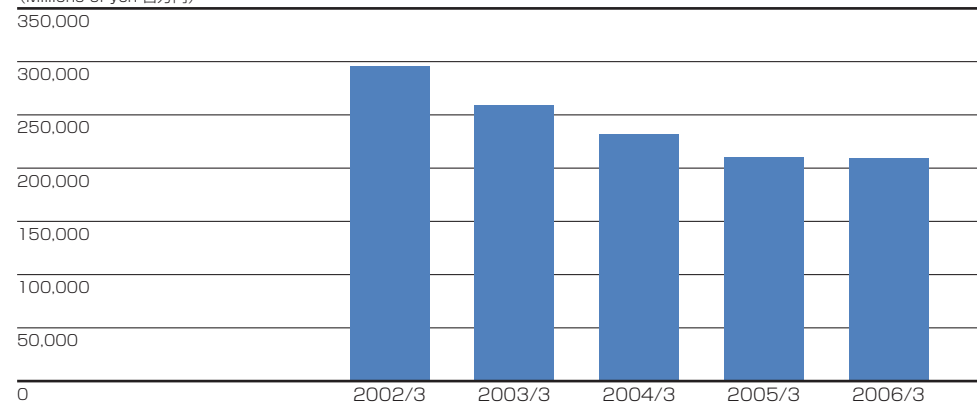
期首使用資本 = 期首株主資本 + 期首少数株主持分 + 期首有利子負債 - 期首現預金

Total Asset Turnover = Net Sales / Total Assets (yearly average)

総資産回転率 = 売上高 ÷ ((期首総資産 + 期末総資産) ÷ 2)

Interest-bearing Debt 有利子負債残高

(Millions of yen 百万円)



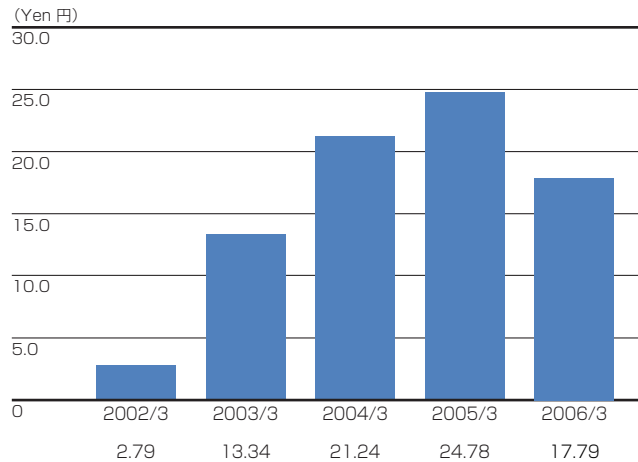
	2002/3	2003/3	2004/3	2005/3	2006/3
■ Interest-bearing Debt 有利子負債残高	295,255	258,831	231,807	210,368	208,817

Interest-bearing Debt = Long-term debt + Short-term borrowings + Bonds + Notes discounted + Notes endorsed
 有利子負債残高 = 長短借入金 + 社債 + 受取手形割引高 + 受取手形裏書譲渡高

Major Investment Indices

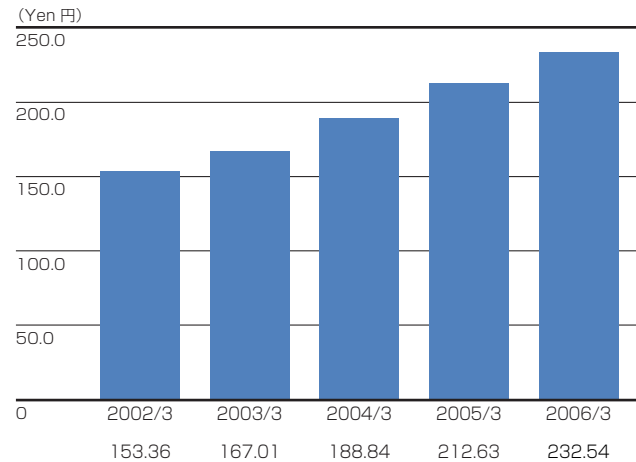
主な投資指標

Net Income per Share 1株当たり当期純利益



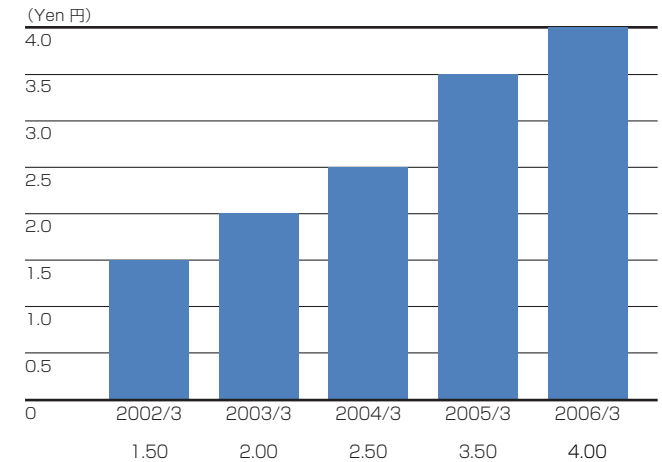
Net Income per Share = (Net Income - Amount not attributable to common shareholders) / Average Number of Shares Outstanding
 1株当たり当期純利益 = (当期純利益 - 普通株主に帰属しない額) ÷ 期中平均株式数

Shareholders' Equity per Share 1株当たり株主資本

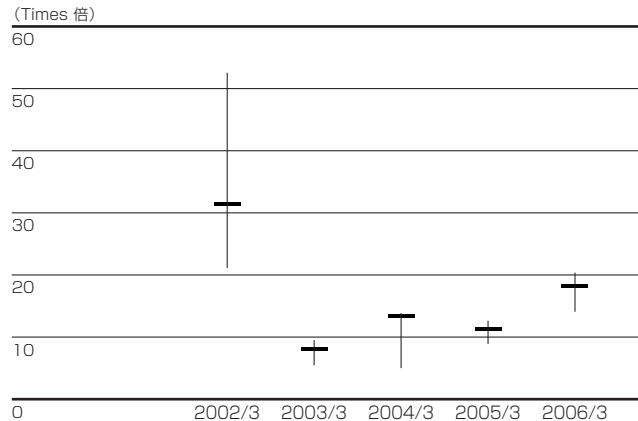


Shareholders' Equity per Share = (Shareholders' Equity - Amount not attributable to common shareholders) / Number of Shares Outstanding at Year-end
 1株当たり株主資本 = (株主資本 - 普通株主に帰属しない額) ÷ 期末発行済株式数

Cash Dividends per Share 1株当たり配当金



Price-to-Earnings Ratio (PER) 株価収益率

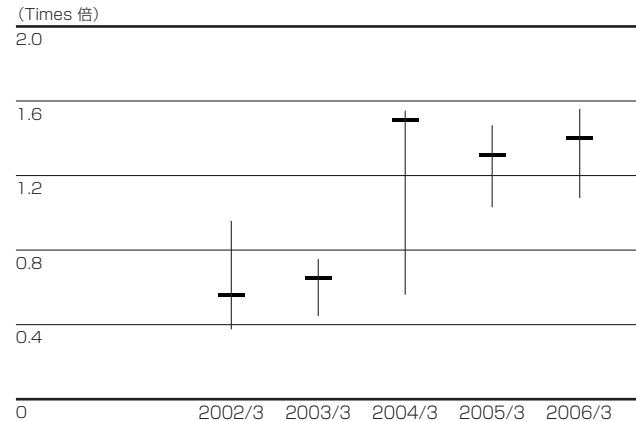


	2002/3	2003/3	2004/3	2005/3	2006/3
High 最高値時点	52.50	9.47	13.82	12.59	20.40
Low 最安値時点	21.07	5.41	4.95	8.84	14.11
Ending 期末時点	31.43	8.12	13.40	11.26	18.27

PER = Stock Price (High, Low, Ending) / Net Income per Share
 株価収益率 = 株価 (高値・安値・期末) ÷ 1株当たり当期純利益
 Note: Net income per share is calculated using the average number of shares outstanding during each year.

注) 1株当たり当期純利益は、期中平均株式数により算出したものを使用しております。

Price-to-Book Value Ratio (PBR) 株価株主資本倍率

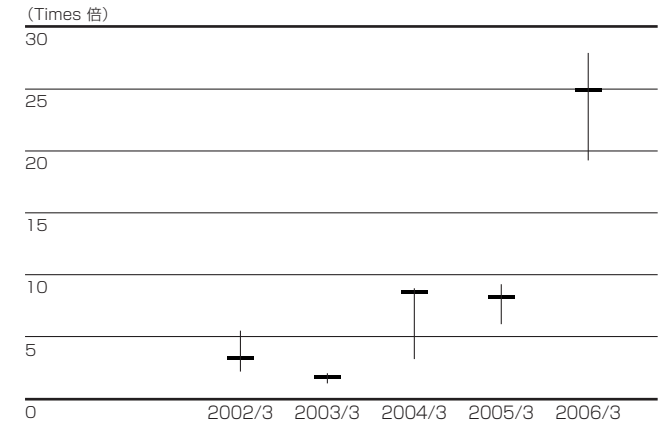


	2002/3	2003/3	2004/3	2005/3	2006/3
High 最高値時点	0.96	0.75	1.55	1.47	1.56
Low 最安値時点	0.38	0.43	0.56	1.03	1.08
Ending 期末時点	0.57	0.65	1.50	1.31	1.40

PBR = Stock Price (High, Low, Ending) / Shareholders' Equity per Share
 株価株主資本倍率 = 株価 (高値・安値・期末) ÷ 1株当たり株主資本
 Note: Shareholders' equity per share is calculated using the number of shares outstanding at each year-end.

注) 1株当たり株主資本は、期末発行済株式数により算出したものを使用しております。

Price-to-Cash Flow Ratio (PCFR) 株価キャッシュ・フロー倍率



	2002/3	2003/3	2004/3	2005/3	2006/3
High 最高値時点	5.53	2.03	8.90	9.29	27.87
Low 最安値時点	2.22	1.16	3.19	6.52	19.27
Ending 期末時点	3.31	1.74	8.62	8.30	24.96

PCFR = Stock Price (High, Low, Ending) / Free Cash Flow per Share
 株価キャッシュ・フロー倍率 = 株価 (高値・安値・期末) ÷ 1株当たりフリー・キャッシュ・フロー
 Note: Free Cash Flow per share is calculated using the average number of shares outstanding during each year.

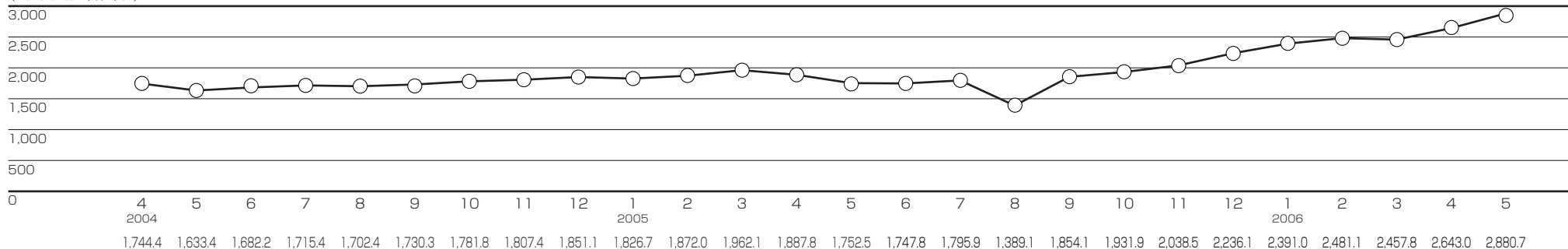
注) 1株当たりフリー・キャッシュ・フローは、期中平均株式数により算出したものを使用しております。

Aluminum Industry Trends

業界の状況

LME Price (Metal Bulletin, high grade 99.7%, 3 months forward) LME価格 (Metal Bulletin誌/ハイグレード99.7% 3ヶ月先物)

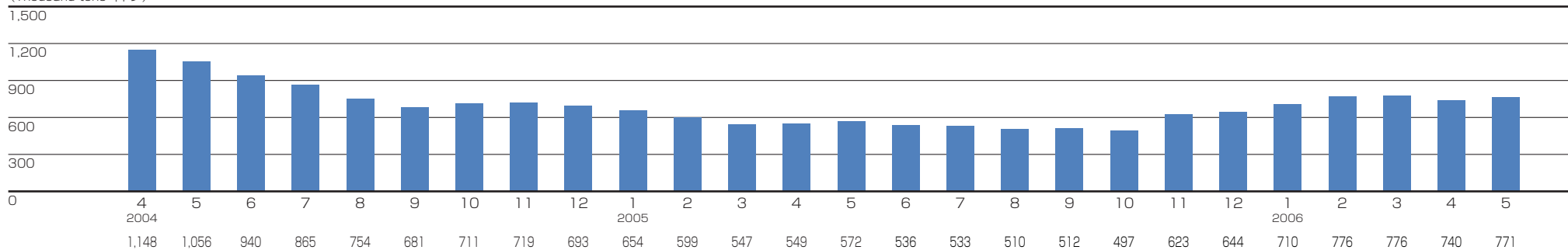
(Dollars/ton ドル/トン)



Source: Japan Aluminium Association
出典：日本アルミニウム協会

LME High-grade Inventories LMEハイグレード在庫

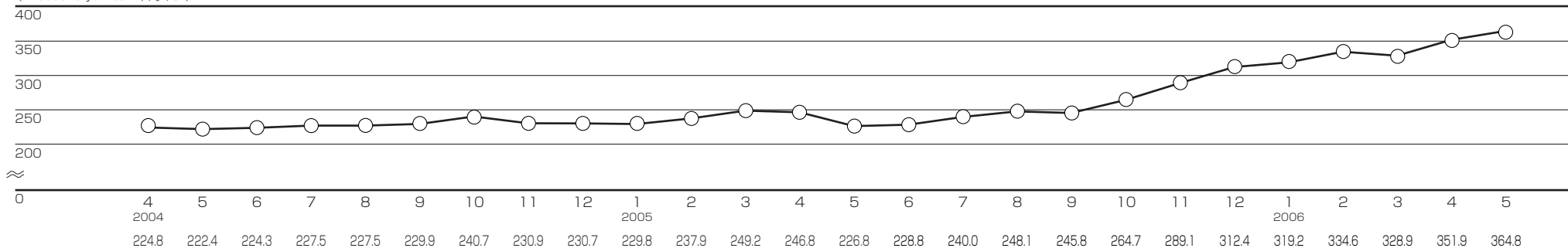
(Thousand tons 千トン)



Source: Japan Aluminium Association
出典：日本アルミニウム協会

Aluminum Ingot Price (in Japan) アルミ地金国内価格

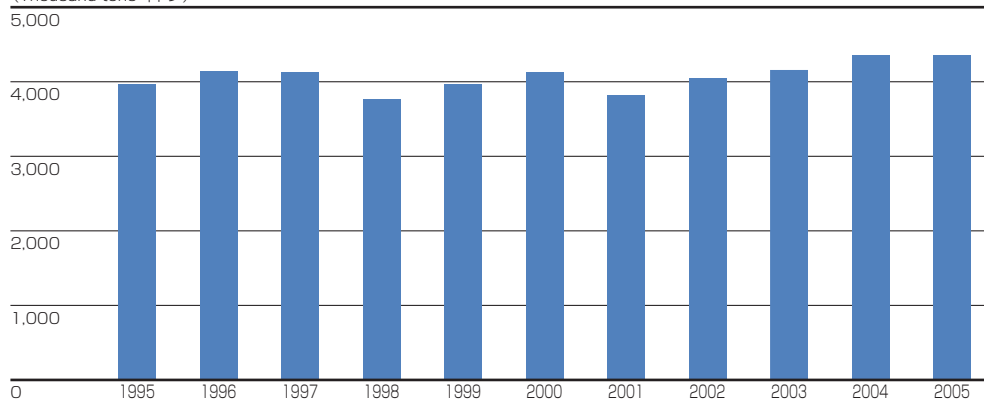
(Thousand yen/ton 千円/トン)



Source: Nihon Keizai Shinbun
出典：日本経済新聞

Aluminum Demand (annualy) アルミニウム需要推移 (年度別)

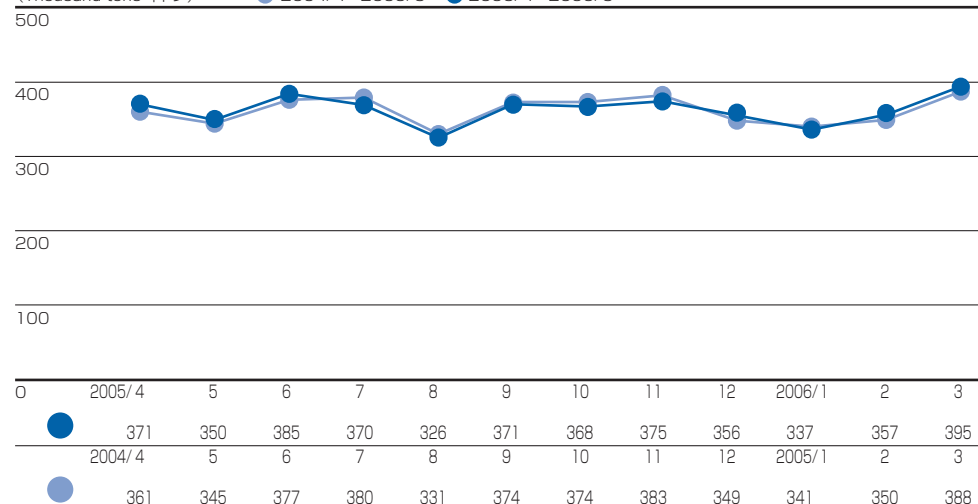
(Thousand tons 千トン)



Source: Japan Aluminium Association
出典:日本アルミニウム協会

Aluminum Demand (monthly) アルミニウム需要推移 (月別)

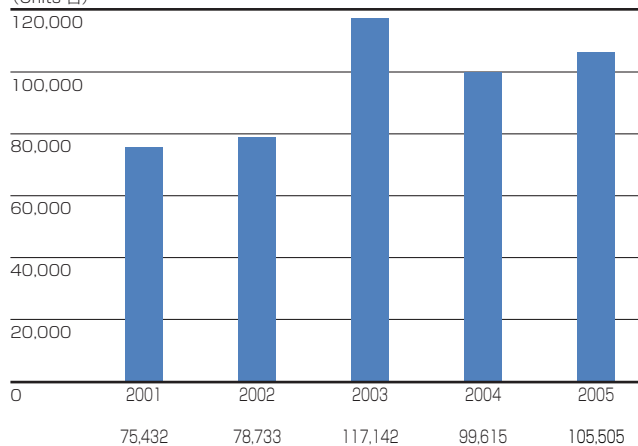
(Thousand tons 千トン)



Source: Japan Aluminium Association
出典:日本アルミニウム協会

Number of Registered Medium and Heavy-duty Trucks 普通トラック登録台数 (年度別)

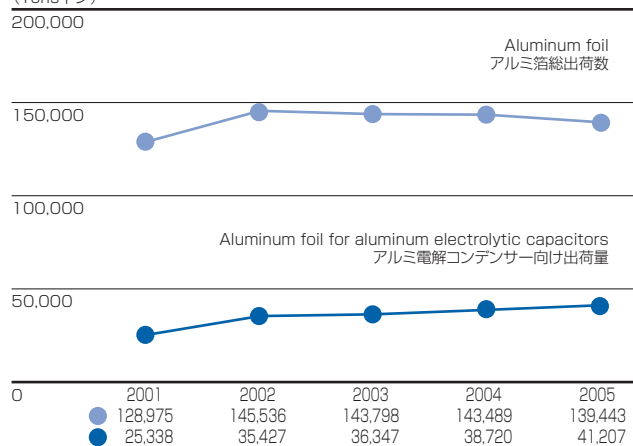
(Units 台)



Source: Japan Automobile Dealers Association
出典:日本自動車販売協会連合会

Aluminum Foil Shipments アルミ箔出荷量 (年度別)

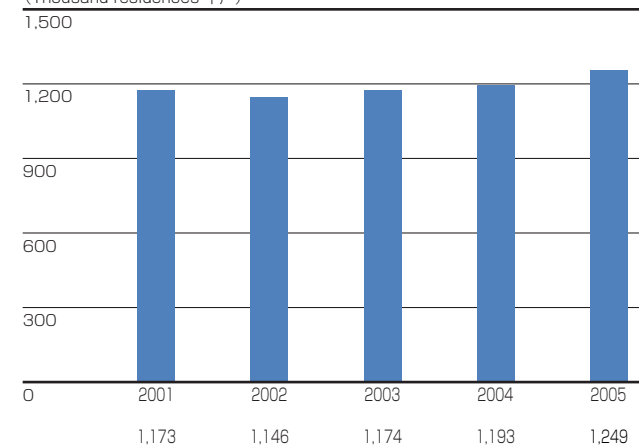
(Tons トン)



Source: Japan Aluminium Association
出典:日本アルミニウム協会

Housing Starts 住宅着工数 (年度別)

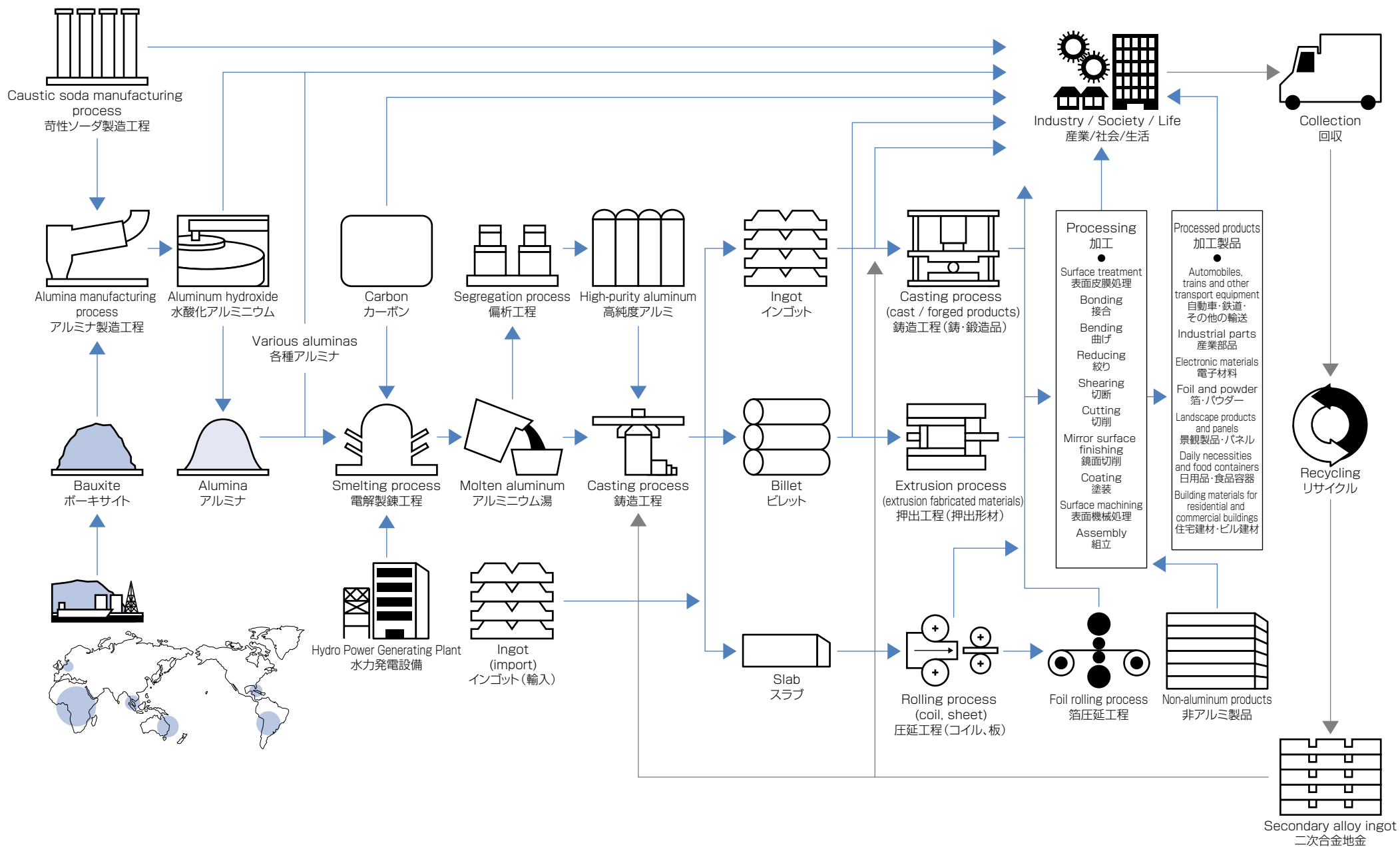
(Thousand residences 千戸)



Source: "Construction Statistics," Ministry of Land, Infrastructure and Transport
出典:国土交通省「建設統計」

Manufacturing Processes for Aluminum Products

アルミニウム製品の製造工程



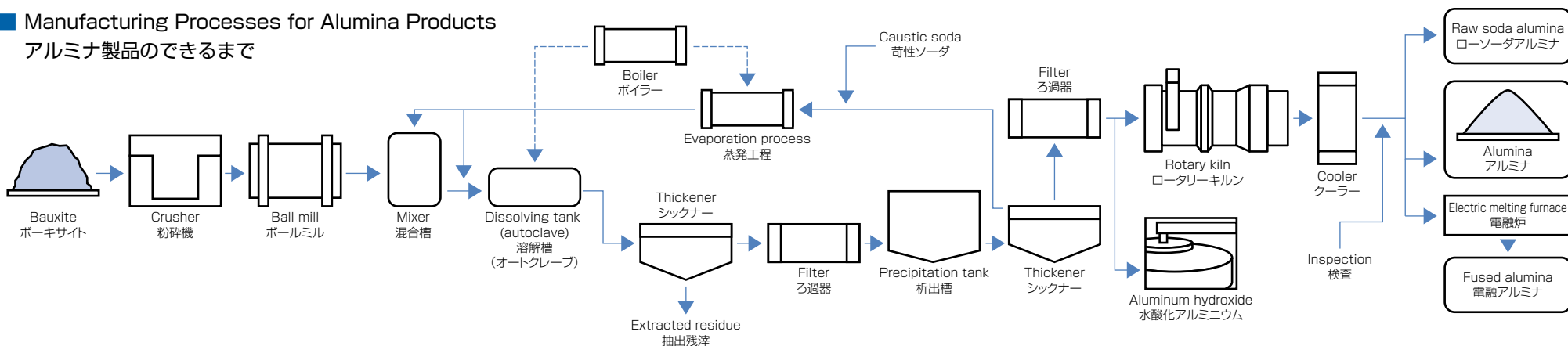
Aluminum Ingot and Chemicals Segment

アルミナ・化成品、地金事業

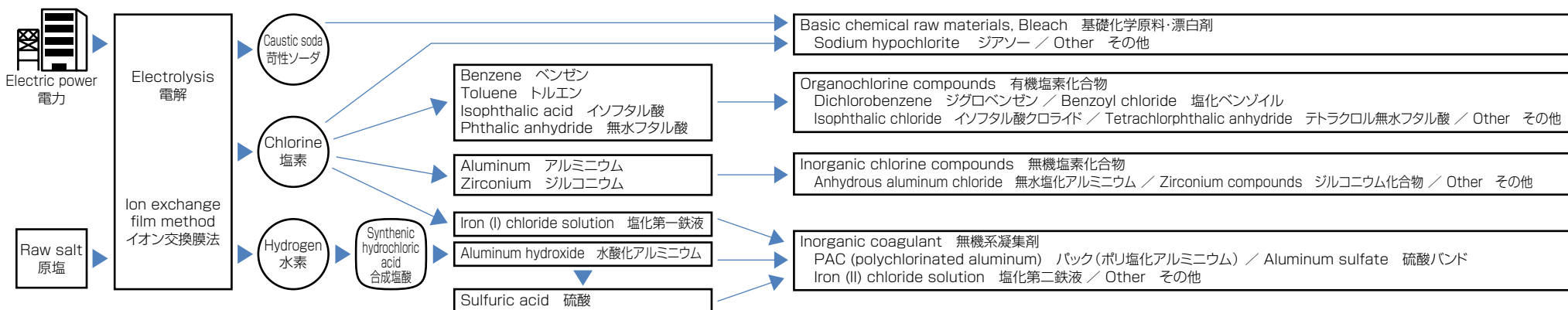
Principal Products and Services 主な製品及びサービス

Principal Products 主要製品	Plant Name 工場名	Principal Competitors 主な競合先
Alumina アルミナ	Shimizu Plant 清水工場	Sumitomo Chemical, Showa Denko 住友化学、昭和電工
Aluminum hydroxide 水酸化アルミニウム	Shimizu Plant 清水工場	Sumitomo Chemical, Showa Denko 住友化学、昭和電工
Chemicals (chemical products) 化成品 (化学製品)	Kambara Chemical Plant 蒲原ケミカル工場	Japanese and overseas chemical manufacturers 国内外化学メーカー
Caustic soda 苛性ソーダ	Kambara Chemical Plant 蒲原ケミカル工場	Japanese and overseas chemical manufacturers 国内外化学メーカー
Chlorinated chemical products 塩素化学物	Kambara Chemical Plant 蒲原ケミカル工場	Japanese and overseas chemical manufacturers 国内外化学メーカー
Aluminum ingot アルミニウム地金	Kambara Smelting and Casting Plant 蒲原電解・鋳造工場	None (NLM is the only smelter in Japan) なし (国内唯一)
Aluminum alloys アルミニウム合金	Mie Plant, Koda Plant 三重工場、幸田工場	Major secondary alloy manufacturers 主要二次合金メーカー

Manufacturing Processes for Alumina Products アルミナ製品のできるまで



Manufacturing Processes for Chemical Products 化学製品のできるまで



■ Hydro Power Generation Plants 水力発電設備



■ Power Plant Capacity 発電所能力

	(KW)
Fujikawa No. 1 富士川第一	38,200
Fujikawa No. 2 富士川第二	47,400
Hakii 波木井	19,900
Sanogawa 佐野川	5,800
Motosu 本栖	12,300
Sumise 角瀬	13,000

■ Aluminum Ingot and Chemicals Segment

- In addition to the import of bauxite and the production of alumina and aluminum hydroxide, NLM manufactures and sells aluminum ingots and alloys. NLM owns private hydroelectric power plants that use reservoirs along the Fuji River and the electricity generated by these plants is used for manufacturing at the Kambara Complex. The sole aluminum smelting plant in Japan is at the Kambara Complex.
- In fiscal 2005 this segment achieved increases in sales and profits for the second consecutive year thanks to generally robust shipments. In fiscal 2006, while in Aluminum and Aluminum Alloy Operations the demand for automotive applications is expected to continue to be buoyant, the price of heavy oil, which remains high, and the bauxite price, which is likely to increase sharply, will have an impact on Alumina and Chemicals Operations. As a result, the segment's operating profit is expected to be the same level as for fiscal 2005.
- Overseas, NLM inaugurated M.C. NIKKEI Aluminum (Kunshan) Co., Ltd. in Kunshan, China, in October 2005, a joint venture with Mitsubishi Corporation, to engage in the aluminum alloy business.

■ アルミナ・化成品、地金事業

- 当社は、原料のボーキサイトを輸入し、アルミナ、水酸化アルミニウムなどを製造するほか、アルミニウム地金・合金等の製造と販売を行っています。富士川水系を利用した自家水力発電設備を有しており、発電された電力は、蒲原製造所で使用する工業電力として利用されています。なお、蒲原製造所には、日本国内で唯一のアルミ製錬工場があります。
- このセグメントの2005年度の業績は、全般的に出荷が堅調で2年連続となる増収増益となりましたが、2006年度は、地金部門における自動車向けが引き続き好調に推移するものの、アルミナ・化成品部門において、重油価格の高止まりに加え、ボーキサイト本体価格が大幅に上昇する見通しです。このため、このセグメント全体の営業利益は前年度並みになると予想しています。
- 海外では、2005年10月に中国・昆山において、アルミ二次合金事業を行う「商菱日軽鋁業（昆山）有限公司」を三菱商事(株)との合弁で発足させました。

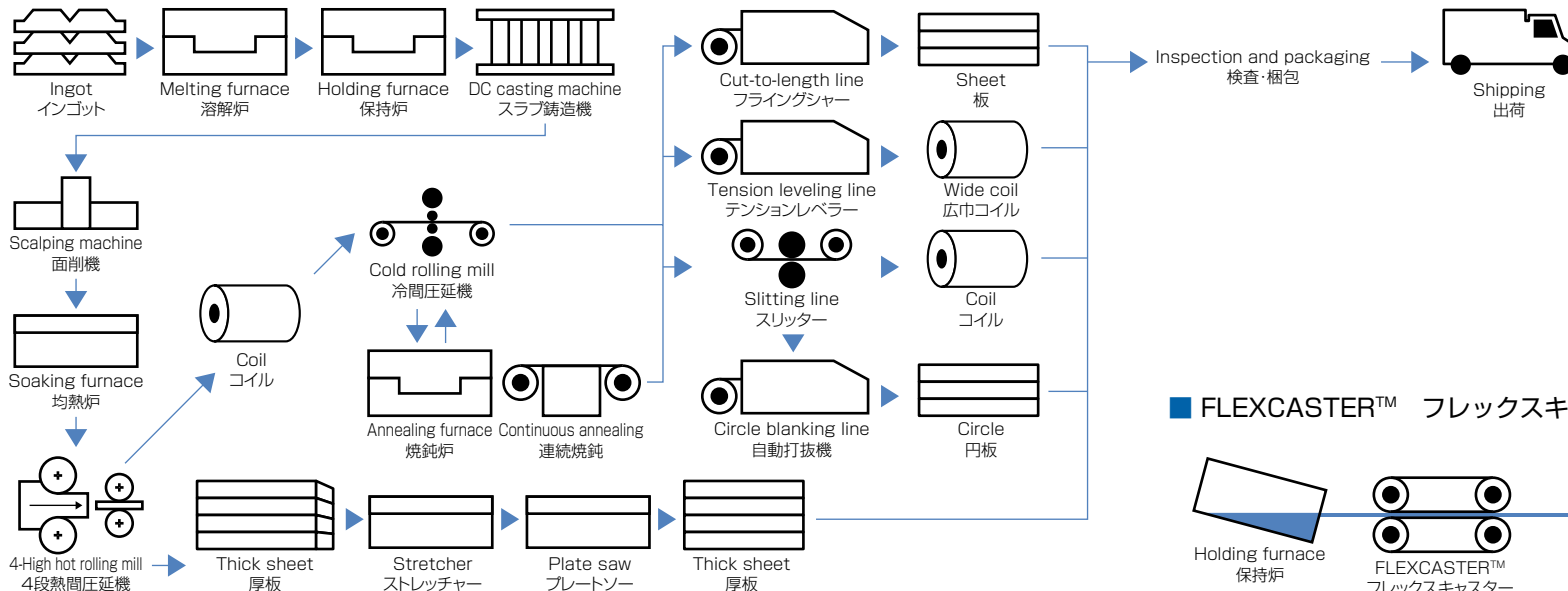
Aluminum Sheet and Extrusions Segment

板、押出製品事業

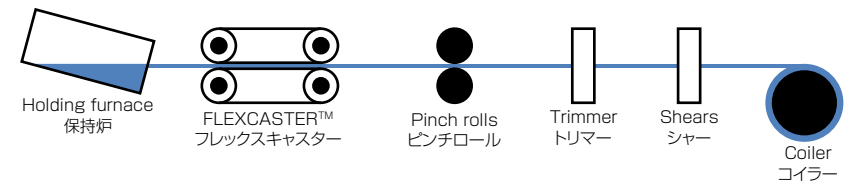
Principal Products and Services 主な製品及びサービス

Applications 用途	Principal Products 主要製品	Plant and Company Name 工場・会社名	Principal Competitors 主な競合先
Automobile 自動車	Automobile suspension parts 自動車サスペンション部品	Nikkei Kambara, Nikkei Niigata 日軽蒲原・日軽新潟	Major extrusion manufacturers 主要押出メーカー
	Lead-free cut aluminum alloy 鉛フリー快削アルミ合金	Nikkei Kambara, Nikkei Niigata 日軽蒲原・日軽新潟	Major extrusion manufacturers 主要押出メーカー
	Quick freezing coagulated powder extruded materials 急凝固固粉末押出材	Nikkei Kambara 日軽蒲原	Major extrusion manufacturers 主要押出メーカー
	High-intensity molded aluminum sheet 高強度高成形アルミ板	Nagoya Plant 名古屋工場	Major rolled products manufacturers 主要圧延メーカー
Transport 輸送	Large structural materials for railway rolling stock 鉄道車両用大型構造材	Nikkei Niigata 日軽新潟	Major extrusion manufacturers 主要押出メーカー
	Flap for trucks トラック用アオリ	Nikkei Niigata 日軽新潟	Major extrusion manufacturers 主要押出メーカー
Electronics エレクトロニクス	Thick plate for semiconductor and LCD manufacturing equipment, Foil stock 半導体・液晶製造装置用厚板、箔地	Nagoya Plant 名古屋工場	Major rolled products manufacturers 主要圧延メーカー
	Photosensitive drum materials 感光体用ドラム材	Nikkei Kambara 日軽蒲原	Major extrusion products manufacturers 主要押出メーカー
Industrial 産業	Printing roll 印刷ロール	NTC エヌティーシー	None in particular 特になし
	Industrial materials 産業資材	Nikkei Niigata 日軽新潟	Major extrusion manufacturers 主要押出メーカー
Building materials and infrastructure materials 建築・公共資材	Aluminum indoor steps アルミ室内階段	NTC エヌティーシー	Major sash manufacturers 主要サッシメーカー
	Aluminum honeycomb panel アルミハニカムパネル	NTC エヌティーシー	Major building material manufacturers 主要建材メーカー
	Scaffolding 仮設資材	Nikkei Niigata 日軽新潟	Major extrusion manufacturers 主要押出メーカー

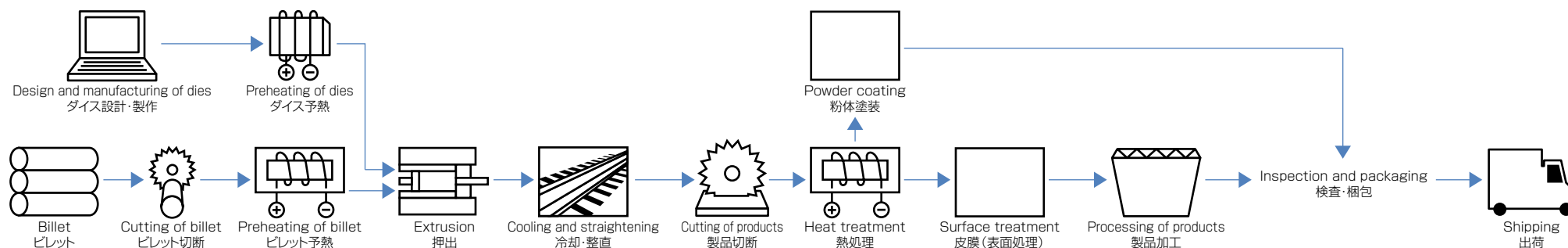
Manufacturing Processes for Sheet Products 板材製品のできるまで



FLEXCASTER™ フレックスキャスター



■ Manufacturing Processes for Extruded Products 押出製品のできるまで



■ Aluminum Sheet and Extrusions Segment

- ・ In addition to the performance of NLM's Aluminum Sheet Operations, the performance of Nikkeikin Aluminium Core Technology (ACT) Co., Ltd., a subsidiary engaged in the extrusion business, has a great impact on this segment.
- ・ In fiscal 2005, Nikkeikin ACT recorded higher sales and profits thanks to robust truck-related demand and demand for automotive parts and as a result of price revisions to absorb the increase in the price of aluminum ingot. In fiscal 2006, despite lower sales volume reflecting a projected reduction in the demand for truck applications, sales are expected to increase due to increases in product prices indexed to the price of ingot. However, the increase in the price of ingot is expected to result in lower profits.
- ・ Principal sheet products are foil stock, printing plates, and general-purpose aluminum sheet. In particular, NLM is a powerful contender in thick plate for semiconductor and liquid crystal manufacturing equipment. In fiscal 2005 Aluminum Sheet Operations recorded lower sales and profits due to the decline in demand for foil stock for capacitors, thick plate for semiconductor and liquid crystal manufacturing equipment and other products for electric and electronic applications. In fiscal 2006, increases in sales and profits are expected due to brisk demand from the transport sector and the anticipated recovery in demand for products for electric and electronic applications.
- ・ For the segment as a whole, a slight decrease in profits is expected for fiscal 2006 despite an increase in sales.
- ・ Overseas, Nikkei Siam Aluminium Ltd., a wholly owned subsidiary in Thailand, manufactures and sells aluminum sheet and foils. NI Nikkei Shenzhen Co., Ltd. in Shenzhen, China, manufactures and sells aluminum extrusion for automobile applications. NLM is seeking to expand its business in China and Southeast Asia.

■ 板、押出製品事業

- ・ このセグメントは、単体の板事業に加えて、押出事業を行う連結子会社の「日軽金アクト(株)」の動向が業績に大きな影響を及ぼします。
- ・ その日軽金アクトの2005年度の業績は、トラック関連、自動車部品が好調で、地金価格上昇に対応するための価格は正などに取り組んだ結果、増収増益となりました。2006年度は、下期からトラック向け需要の減少が予想され、数量面では減少するものの、地金価格スライドの製品価格が上昇するため、増収を予想しています。損益面では地金価格上昇の影響により減益を予想しています。
- ・ 板事業の主要製品は、箔地、印刷板、一般材などで、一般材の中では特に半導体・液晶製造装置向け厚板に強みを持っています。2005年度は、コンデンサー向け箔地と半導体・液晶製造装置向け厚板など電機・電子向けの減少等により、減収減益となりました。2006年度は、輸送分野向けが好調なことから、電機・電子向けも回復すると見込まれることから、増収増益と予想しています。
- ・ このためセグメント全体では、2006年度は、増収ながら若干の減益を見込んでいます。
- ・ なお、海外では、タイにおいて100%子会社「ニッケイ・サイアム・アルミニウム・リミテッド」がアルミ板、箔の製造販売を行っています。また中国・深圳では、「華日軽金(深圳)有限公司」が自動車用アルミ押出材の製造・販売を行うなど、中国・東南アジアの事業展開も積極的に推進しています。

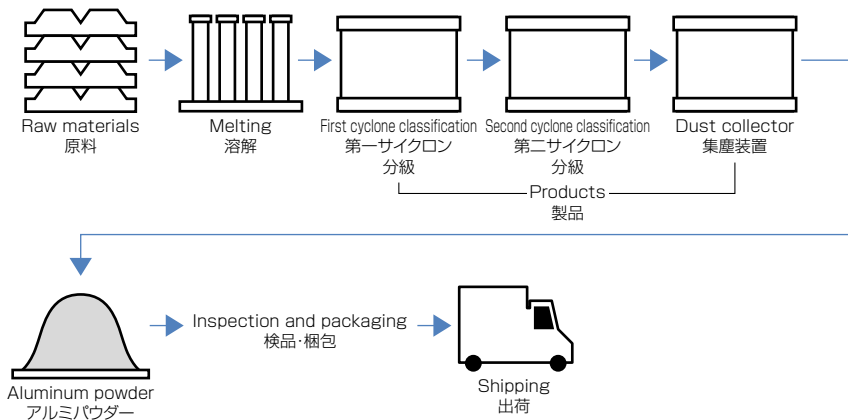
Fabricated Products and Others Segment

加工製品、関連事業

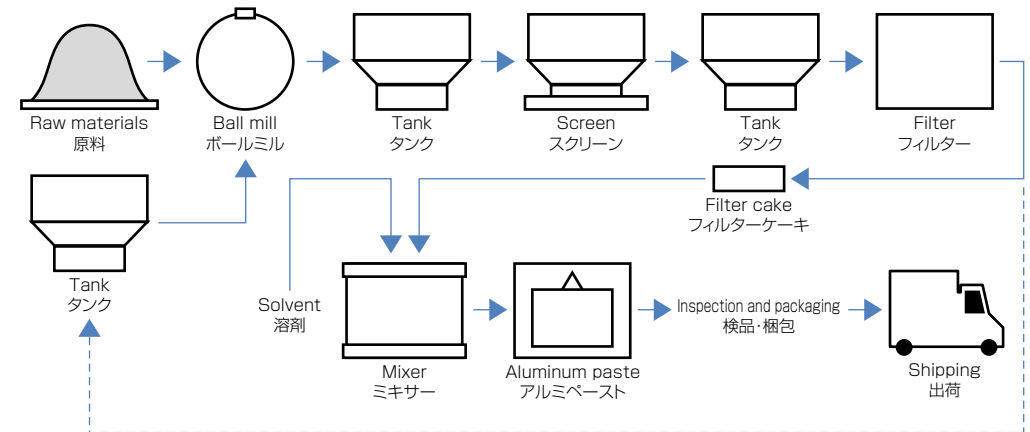
Principal Products and Services 主な製品及びサービス

Application 用途	Principal Products 主要製品	Plant and Company Name 工場・会社名	Principal Competitors 主な競合先
Automobile 自動車	Powder and paste パウダー・ペースト	Toyo Aluminium 東洋アルミニウム	Showa Aluminum Powder, Asahi Kasei Metals 昭和アルミパウダー、旭化成メタルズ
	Cast and forged parts for automobiles 自動車用鋳・鍛造部品	Kambara Complex, Tomakomai Complex, Matsuo Industry 蒲原製造所、苫小牧製造所、松尾工業	Major automobile parts manufacturers 主要自動車部品メーカー
	Heat exchangers for automobiles 自動車用熱交換器	Kambara Heat Exchanger Plant 蒲原熱交換器工場	Showa Denko 昭和電工
Transport 輸送	Van truck bodies and trailers トラックボディ・トレーラ	Nippon Fruehauf 日本フルハーフ	PABCO, Nippon Trex パブコ、日本トレックス
Electronics エレクトロニクス	Aluminum foil for electrolytic capacitors 電解コンデンサ用アルミ箔	Toyo Aluminium 東洋アルミニウム	Major aluminum foil manufacturers 主要アルミ箔メーカー
	Anodized foil for electrolytic capacitors アルミ電解コンデンサ用化成箔	Kambara Capacitor Foil Plant 蒲原電極箔工場	Major capacitor manufacturers 主要コンデンサメーカー
	Clean rooms クリーンルーム	Nikkei Panel System 日軽パネルシステム	Sanyo Showa Panel System, Sogo 三洋昭和パネルシステム、ソーゴ
Building materials and infrastructure materials 建築・公共資材	Landscape engineering products 景観エンジニアリング製品	Sumikei-Nikkei Engineering 住軽日軽エンジニアリング	None in particular 特になし
	Solid truss structural materials (Aluminum truss) 立体トラス構造材(アルミトラス)	Funabashi Plant 船橋工場	None in particular 特になし
	Plant package for communication base stations 通信基地局プラントパッケージ	NLM ECAL エヌ・エル・エム・エカル	SPC Electronics, Kitamura Mfg., Sankosha 島田理化工業、北村製作所、サンコーシャ
Food and lifestyle 食品・生活	Aluminum foil アルミ箔	Toyo Aluminium, Tokai Aluminum Foil 東洋アルミニウム、東海アルミ箔	Major aluminum foil manufacturers 主要アルミ箔メーカー
	Panels for commercial refrigerators and freezers 業務用冷凍・冷蔵庫パネル	Nikkei Panel System 日軽パネルシステム	Sanyo Showa Panel System 三洋昭和パネルシステム

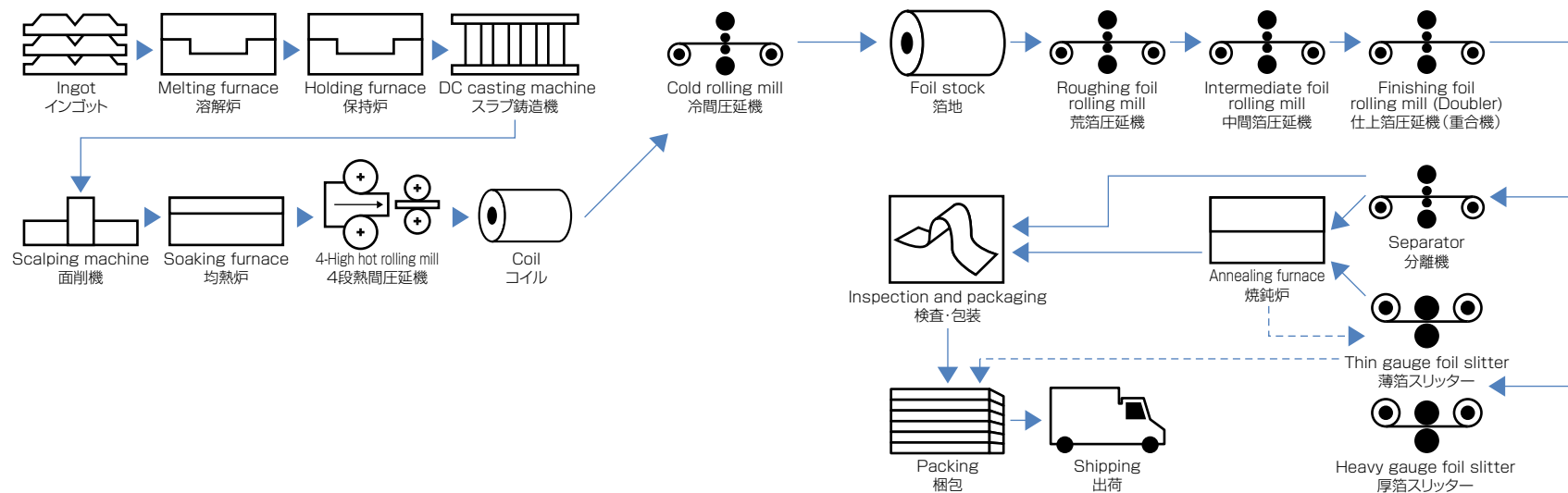
Manufacturing Process for Powder Products パウダー製品のできるまで



Manufacturing Process for Paste Products ペースト製品のできるまで



■ Manufacturing Process for Plain Foil Products プレーン箔製品のできるまで



■ Manufacturing Process for Aluminum Electrolytic Capacitor Foil 電解コンデンサ用アルミ箔製品のできるまで



- NLM 日本軽金属
- Toyo Aluminium and other foil manufacturers 東洋アルミニウムなどの箔メーカー
- Japan Capacitor Industrial (JCC), Nippon Chemi-Con, Nichicon 日本蓄電器工業 (JCC)、日本ケミコン、ニチコン
- Joint venture between NLM and JCC 日本軽金属とJCCの合弁事業

Commercial Flow of Van Body トラック架装製品の商流



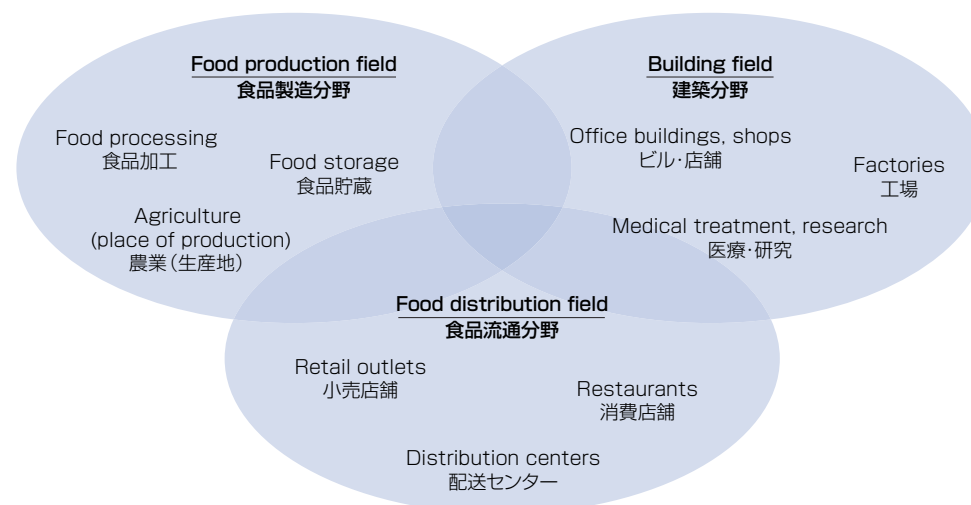
Note: Chassis manufacturers include Isuzu Motors, Mitsubishi Fuso Truck & Bus, Hino Motors and Nissan Diesel.
Van body manufacturers include Nippon Fruehauf and other manufacturers.

注:シャシメーカーは、いすゞ自動車、三菱ふそう、日野自動車、日産ディーゼル工業など
ボディメーカーとは、日本フルハーフなどの架装品メーカーのこと

Fabricated Products and Others Segment

- ・ The performance of NLM's capacitor foil business and consolidated subsidiaries Toyo Aluminium K.K., Nippon Fruehauf Co., Ltd., and Nikkei Panel System Co., Ltd. has a substantial impact on this segment.
- ・ Most products of this segment involve a high degree of processing and sources of demand and applications are wide ranging, including automotive, transport, electronics, construction and civil engineering, and food and household fields.
- ・ In fiscal 2005, Toyo Aluminium recorded lower sales and profits due to a decrease in the demand for capacitor foil, and Nippon Fruehauf recorded a decline in profits due to higher procurement costs despite an increase in sales. On the other hand, Nikkei Panel System and other processed products units performed well. As a result, total segment sales and profits increased.
- ・ In fiscal 2006, although the demand for capacitor foil is expected to recover and, in general, robust shipments are in prospect, higher sales and lower profits are forecast for the segment as a whole due to an increase in costs resulting from a steep rise in the ingot price.

Panel System Demand Fields パネルシステム需要分野



加工製品、関連事業

- ・ このセグメントでは、単体の電極箔事業、連結子会社である「東洋アルミニウム(株)」「日本フルハーフ(株)」「日軽パネルシステム(株)」の動向が業績に大きな影響を及ぼします。
- ・ このセグメントは加工度が高い製品が多く、自動車向け、輸送向け、エレクトロニクス向け、建築・公共資材向け、食品・生活向けなど、需要・用途が多岐に渡っているのが特長です。
- ・ 2005年度の業績は、東洋アルミニウムがコンデンサー箔の減少により減収減益、日本フルハーフが購入品値上がりなどにより増収ながら減益となりましたが、日軽パネルシステムをはじめ、他の加工製品ユニットが順調に業績を伸ばしたことから、全体では増収増益となりました。
- ・ 2006年度は、コンデンサー箔の需要が回復するなど、全般的には堅調な出荷が見込まれるものの、地金市況高騰によるコスト増などにより、セグメント全体では増収減益を予想しています。

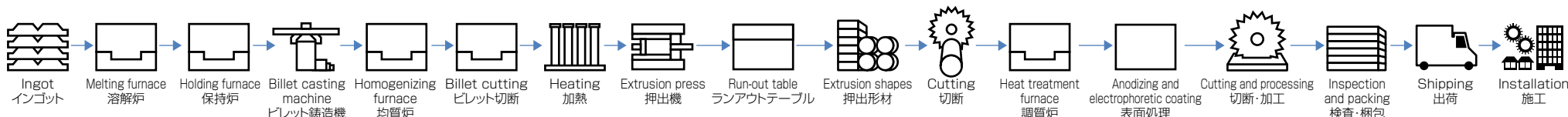
Building Materials Segment

建材製品事業

Principal Products and Services 主な製品及びサービス

Application 用途	Principal Products 主要製品	Company Name 会社名	Principal Competitors 主な競合先
Building 建築	Commercial building materials ビル用建材	Shin Nikkei 新日軽	JS Group, YKKAP, Sankyo Tateyama Aluminium, Fuji Sash 住生活グループ、YKKAP、三協立山アルミ、不二サッシ
	Building materials and for fixtures for houses 住宅用建材	Shin Nikkei 新日軽	JS Group, YKKAP, Sankyo Tateyama Aluminium 住生活グループ、YKKAP、三協立山アルミ
	Exterior products エクステリア製品	Shin Nikkei 新日軽	Toyo Exterior, Sankyo Tateyama Aluminium, YKKAP, Shikoku Chemicals 東洋エクステリア、三協立山アルミ、YKKAP、四国化成

Manufacturing Processes for Aluminum Sashes アルミサッシ製品のできるまで



Building Materials Segment

- Consolidated subsidiaries Shin Nikkei Co., Ltd. and Riken Light Metal Industrial Co., Ltd. are engaged in manufacturing and sales of building materials. Applications of building materials are broadly classified into those for residential property and those for commercial buildings. In particular, Shin Nikkei brand aluminum sashes for commercial buildings are well known and widely used for high-rise buildings.
- In fiscal 2005, both the housing construction materials sector and the commercial building construction materials sector were affected by the deterioration of market conditions. The segment recorded lower sales and profits due to increases in the price of ingot and prices of other raw materials.
- In fiscal 2006, since a decisive recovery in the demand for building materials is unlikely to materialize, sales are expected to be flat. However, an increase in profits is forecast owing to the offsetting of the impact of an increase in the price of ingot by price increases and a reduction in costs in other areas.

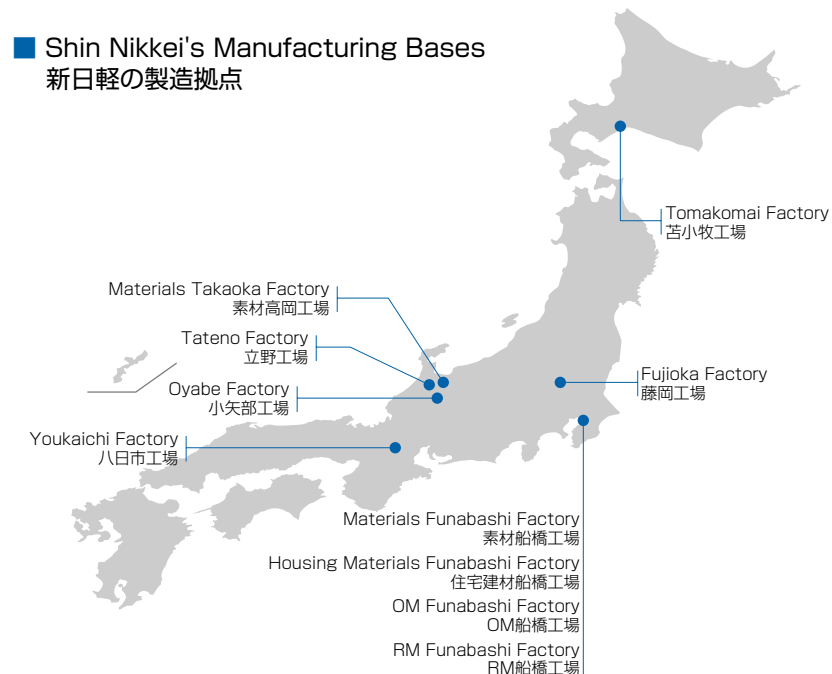
建材製品事業

- このセグメントは、連結子会社の「新日軽株」「理研軽金属工業株」が製造・販売を担っています。用途別としては、大きく住宅用建材とビル用建材に分かれています。特にビル用では「アルミサッシ=新日軽」ブランドが浸透、高層ビル向けに強いのが特長です。
- 2005年度は、住宅建材分野、ビル建材分野ともに、市況悪化の影響を受け、また地金をはじめとする原材料価格の上昇により減収減益となりました。
- 2006年度はビル・建材ともに需要の大幅な回復は見込めず、売上は横ばいとなるものの、地金価格上昇による影響を値上げや他の部分のコストダウンでカバーし、増益を予想しています。

Commercial Flow of Aluminum Sashes アルミサッシの商流



Shin Nikkei's Manufacturing Bases 新日軽の製造拠点



Quarterly Consolidated Results

四半期連結業績の推移

(Millions of yen 百万円)

Income Statement Item 損益計算書項目	2005/3				2006/3			
	1stQ	2ndQ	3rdQ	4thQ	1stQ	2ndQ	3rdQ	4thQ
Net sales 売上高	128,795	142,744	140,389	148,356	131,382	143,693	143,748	158,238
Cost of sales 売上原価	102,317	111,127	110,142	118,957	104,482	114,756	113,721	128,024
Gross profit 売上総利益	26,478	31,617	30,247	29,399	26,900	28,937	30,027	30,214
Selling, general and administrative expenses 販売費及び一般管理費	21,294	22,161	22,585	21,141	21,620	21,225	22,899	21,411
Operating Profit 営業利益	5,184	9,456	7,662	8,258	5,280	7,712	7,128	8,803
Non-operating income 営業外収益	901	767	664	762	798	787	568	1,017
Non-operating expenses 営業外費用	2,782	3,522	2,267	3,226	2,703	2,042	2,458	2,537
Ordinary Profit 経常利益	3,303	6,701	6,059	5,794	3,375	6,457	5,238	7,283
Special gains 特別利益		155	858	69		141	82	75
Special losses 特別損失		2,160		1,200				3,033
Quarterly income before income taxes and minority interest in consolidated subsidiaries 税金等調整前四半期純利益	3,303	4,696	6,917	4,663	3,375	6,598	5,320	4,325
Income taxes 法人税等	1,872	733	2,781	72	2,567	2,822	2,760	1,379
Minority interest in net income of consolidated subsidiaries 少数株主利益	105	168	151	209	101	70	88	147
Quarterly net income 四半期純利益	1,326	3,795	3,985	4,382	707	3,706	2,472	2,799
Balance Sheet Item 貸借対照表項目								
Current assets 流動資産	288,633	293,176	316,523	285,252	287,521	288,890	309,592	294,331
Fixed assets 固定資産	229,285	226,800	224,920	229,529	234,403	235,307	237,132	239,195
Total assets 資産合計	517,918	519,976	541,443	514,781	521,924	524,197	546,724	533,526
Current liabilities 流動負債	294,790	273,522	301,115	266,212	272,180	269,711	290,829	281,505
Long-term liabilities 固定負債	117,327	136,253	126,339	129,237	131,658	131,737	129,153	122,033
Total liabilities 負債合計	412,117	409,775	427,454	395,449	403,838	401,448	419,982	403,538
Minority interest in consolidated subsidiaries 少数株主持分	3,488	3,689	3,857	4,050	4,049	4,105	4,214	3,994
Total shareholders' equity 資本合計	102,313	106,512	110,132	115,282	114,037	118,644	122,528	125,994
Total liabilities, minority interest in consolidated subsidiaries and shareholders' equity 負債・少数株主持分及び資本合計	517,918	519,976	541,443	514,781	521,924	524,197	546,724	533,526

Consolidated Financial Statements

連結財務諸表

Consolidated Balance Sheets 連結貸借対照表

(Millions of yen 百万円)

FY (年度)	1996/3	1997/3	1998/3	1999/3	2000/3	2001/3	2002/3	2003/3	2004/3	2005/3	2006/3
●Assets 資産の部											
Current assets 流動資産	399,786	363,791	402,156	335,707	320,592	331,378	305,813	287,083	290,625	285,252	294,331
Cash and deposits 現金及び預金	58,386	31,912	59,227	53,947	41,215	40,497	48,755	45,227	35,564	30,800	28,122
Notes and accounts receivable—trade 受取手形及び売掛金	234,717	228,894	228,646	188,420	188,992	196,792	172,598	157,189	169,184	171,743	172,100
Inventories たな卸資産	79,697	81,080	84,501	73,288	69,952	78,133	73,381	68,027	69,236	69,769	76,020
Deferred tax assets 繰延税金資産					5,171	3,932	4,324	5,472	5,413	5,257	5,057
Other current assets その他流動資産	29,356	24,179	32,510	22,344	17,801	15,486	10,644	13,653	13,347	10,469	15,315
Allowance for doubtful accounts 貸倒引当金	(2,370)	(2,274)	(2,728)	(2,292)	(2,539)	(3,462)	(3,889)	(2,485)	(2,119)	(2,786)	(2,283)
Fixed assets 固定資産	282,214	305,163	314,597	305,282	284,754	268,995	258,474	238,678	229,960	229,529	239,195
Property, plant and equipment 有形固定資産	229,540	216,491	239,648	231,959	208,761	201,664	196,681	184,506	182,562	179,614	185,005
Buildings and structures 建物及び構築物	76,306	72,627	79,303	79,211	74,678	70,137	68,074	65,165	64,802	62,862	62,488
Machinery and vehicles 機械装置及び運搬具				75,482	59,566	55,504	53,268	44,280	44,024	44,347	46,611
Tools, furniture and fixtures 工具器具備品				10,165	8,975	7,937	7,755	5,878	6,195	6,612	7,187
Machinery and equipment 機械装置	81,708	71,060	74,235								
Land 土地	53,141	53,060	63,956	64,068	62,618	64,198	64,784	66,101	64,722	62,369	64,890
Construction-in-progress 建設仮勘定	5,071	6,616	9,733	3,033	2,924	3,888	2,800	3,082	2,819	3,424	3,829
Other tangible fixed assets その他有形固定資産	13,314	13,128	12,421								
Intangible assets 無形固定資産	4,545	2,971	2,823	3,322	4,255	3,436	3,941	4,414	3,935	3,895	5,261
Goodwill 連結調整勘定											948
Other intangible assets その他無形固定資産											4,313
Investments and other assets 投資その他の資産	48,129	85,701	72,126	70,001	71,738	63,895	57,852	49,758	43,463	46,020	48,929
Investment securities 投資有価証券	34,178	71,775	55,188	52,460	44,700	40,175	38,515	32,153	29,466	30,703	35,346
Deferred tax assets 繰延税金資産					8,232	10,126	8,237	9,495	6,385	7,956	6,156
Other assets その他固定資産	23,043	20,477	24,280	24,667	19,016	20,445	19,143	12,782	11,576	10,233	10,047
Allowance for doubtful accounts 貸倒引当金	(9,092)	(6,551)	(7,342)	(7,126)	(7,127)	(6,851)	(8,043)	(4,672)	(3,964)	(2,872)	(2,620)
Foreign currency translation adjustments 為替換算調整勘定					6,917						
Total assets 資産合計	682,000	668,954	716,753	640,989	605,346	600,373	564,287	525,761	520,585	514,781	533,526

(Millions of yen 百万円)

FY (年度)	1996/3	1997/3	1998/3	1999/3	2000/3	2001/3	2002/3	2003/3	2004/3	2005/3	2006/3
●Liabilities 負債の部											
Current liabilities 流動負債	313,385	338,288	359,292	318,563	282,920	332,866	334,732	294,637	291,799	266,212	281,505
Notes and accounts payable—trade 支払手形及び買掛金	143,673	133,813	134,028	109,562	113,010	136,401	112,569	97,953	104,437	107,354	112,362
Short-term borrowings 短期借入金	120,394	123,807	154,441	155,827	126,910	127,333	132,307	128,117	129,816	112,533	114,634
Current portion of bonds 一年内償還社債		20,000	10,100	10,000	5,000	25,000	47,000	20,000	10,000		9,000
Income taxes payable 未払法人税等										6,008	5,596
Other current liabilities その他流動負債	49,318	60,668	60,723	43,174	38,000	44,132	42,856	48,567	47,546	40,317	39,913
Long-term liabilities 固定負債	178,540	151,170	184,775	194,616	202,903	181,808	141,870	138,623	122,593	129,237	122,033
Bonds 社債	90,100	80,100	105,793	107,723	102,637	77,743	39,800	19,721	9,634	19,644	10,705
Long-term debt 長期借入金	64,134	45,689	51,718	61,895	76,344	68,180	70,765	86,921	79,178	75,882	72,510
Accrued pension and severance costs for employees 退職給付引当金	16,914	17,199	19,501	17,794	17,171	18,654	20,042	23,897	25,039	25,638	27,829
Accrued pension and severance costs for directors and statutory auditors 役員退職慰労引当金								1,444	1,416	1,445	1,186
Deferred tax liabilities for land revaluation surplus 再評価に係る繰延税金負債											522
Negative goodwill 連結調整勘定						9,166	5,240	1,314	480	288	
Other long-term liabilities その他固定負債	7,392	8,182	7,763	7,204	6,751	8,065	6,023	5,326	6,846	6,340	9,281
Total liabilities 負債合計	491,925	489,458	544,067	513,179	485,823	514,674	476,602	433,260	414,392	395,449	403,538
●Minority interest in consolidated subsidiaries 少数株主持分	43,319	35,091	40,850	34,329	19,014	4,221	4,371	3,155	3,735	4,050	3,994
●Shareholders' equity 資本の部											
Common stock 資本金	48,039	48,039	48,039	48,039	37,458	39,085	39,085	39,085	39,085	39,085	39,085
Additional paid-in capital 資本剰余金	29,382	29,382	29,382	29,382	30,837	32,300	24,569	24,680	24,569	24,569	24,569
Retained earnings 利益剰余金	69,338	66,985	54,416	34,176	32,123	10,032	19,428	25,697	36,097	48,651	56,385
Revaluation surplus 土地再評価差額金					493	493	493	510	508	145	145
Net unrealized gains on securities その他有価証券評価差額金							324	743	2,621	3,017	5,629
Foreign currency translation adjustments 為替換算調整勘定						(432)	(578)	(505)	(289)	52	501
Treasury stock, at cost 自己株式	(3)	(1)	(1)	(18,116)	(402)	(0)	(7)	(864)	(133)	(237)	(320)
Total shareholders' equity 資本合計	146,756	144,405	131,836	93,481	100,509	81,478	83,314	89,346	102,458	115,282	125,994
Total liabilities, minority interest in consolidated subsidiaries and shareholders' equity 負債、少数株主持分及び資本合計	682,000	668,954	716,753	640,989	605,346	600,373	564,287	525,761	520,585	514,781	533,526

Consolidated Statements of Income 連結損益計算書

(Millions of yen 百万円)

FY (年度)	1996/3	1997/3	1998/3	1999/3	2000/3	2001/3	2002/3	2003/3	2004/3	2005/3	2006/3
Net sales 売上高	608,804	626,787	617,595	569,036	549,194	565,223	521,861	514,042	532,201	560,284	577,061
Cost of sales 売上原価	485,938	500,312	509,826	466,369	448,255	461,413	419,189	410,449	419,908	442,543	460,983
Gross profit 売上総利益	122,866	126,475	107,769	102,667	100,939	103,810	102,672	103,593	112,293	117,741	116,078
Selling, general and administrative expenses 販売費及び一般管理費	109,436	109,748	108,343	106,820	98,789	91,605	90,949	83,507	85,938	87,181	87,155
Operating profit (loss) 営業利益 (損失)	13,430	16,727	(574)	(4,153)	2,150	12,205	11,723	20,086	26,355	30,560	28,923
Non-operating income 営業外収益	4,943	3,985	3,663	4,652	3,462	8,358	8,325	8,916	5,277	3,094	3,170
Interest income 受取利息	910	603	305	397	146	249	156	122	80	73	87
Amortization of negative goodwill 連結調整勘定償却額						2,594	3,926	4,386	1,409	192	
Equity in earnings of associates 持分法による投資利益						751		987	304		
Other その他の営業外収益	4,033	3,382	3,358	4,255	3,316	4,764	4,243	3,421	3,484	2,829	3,083
Non-operating expenses 営業外費用	13,440	13,459	13,301	13,945	15,111	17,657	15,243	16,677	15,540	11,797	9,740
Interest expense 支払利息	10,293	8,972	8,487	8,392	7,242	6,519	6,257	6,157	5,438	4,335	3,554
Equity in losses of associates 持分法による投資損失				660	1,559		141			365	241
Amortization of transition obligation for employees retirement benefits 過年度退職給付費用						4,499	2,797	2,187	2,130	2,086	2,132
Other その他の営業外費用	3,147	4,487	4,814	4,893	6,310	6,639	6,048	8,333	7,972	5,011	3,813
Ordinary profit (loss) 経常利益 (損失)	4,933	7,253	(10,212)	(13,446)	(9,499)	2,906	4,805	12,325	16,092	21,857	22,353
Special gains 特別利益	796	4,538	2,580		2,750	2,060	1,734	2,287	4,930	1,082	298
Special losses 特別損失	2,645	10,319	9,405	10,225	11,817	24,997	463	7,970	1,914	3,360	3,033
Income before income taxes and minority interest in consolidated subsidiaries 税金等調整前当期純利益	3,084	1,472	(17,037)	(23,671)	(18,566)	(20,031)	6,076	6,642	19,108	19,579	19,618
Income taxes – current 法人税、住民税及び事業税	3,050	3,768	1,751	1,834	1,811	3,293	2,916	2,350	4,562	7,500	8,589
Income taxes – deferred 法人税等調整額					(4,448)	(640)	1,163	(3,140)	2,309	(2,042)	939
Minority interest in net income (losses) of consolidated subsidiaries 少数株主利益 (損失)	1,032	691	(7,059)	(6,257)	(1,833)	(779)	479	316	712	633	406
Equity in earnings (losses) of associates 持分法による投資利益 (損失)	1,109	1,471	(117)								
Foreign currency translation adjustment 為替換算調整勘定	19										
Net income (loss) 当期純利益 (損失)	130	(1,516)	(11,846)	(19,248)	(14,096)	(21,905)	1,518	7,116	11,525	13,488	9,684

Consolidated Statements of Cash Flows 連結キャッシュ・フロー計算書

(Millions of yen 百万円)

FY (年度)		2000/3	2001/3	2002/3	2003/3	2004/3	2005/3	2006/3
Cash flows from operating activities	営業活動によるキャッシュ・フロー							
Income before income taxes and minority interest in consolidated subsidiaries	税金等調整前当期純利益	(18,566)	(20,031)	6,076	6,642	19,108	19,579	19,618
Depreciation and amortization	減価償却費	23,047	19,368	18,542	17,128	16,504	16,591	17,315
Amortization of negative goodwill	連結調整勘定償却額		(2,594)	(3,926)	(4,386)	(1,409)	(192)	
Loss on impairment of fixed assets	減損損失						2,160	1,964
Loss on liquidation of business	事業整理損						1,200	
Charges on sale of aluminum foil	課徴金							1,069
Loss on disposal of fixed assets	有形固定資産除却損	10,765	4,471		2,158			
Gain on sale of fixed assets, net	有形固定資産売却益	(2,367)	(1,531)	(924)	(2,287)	(3,699)	(269)	(298)
Gain on sale of common stock owned by a consolidated subsidiary	子会社所有親会社株式売却益	(578)						
Gain on sale of investment securities	投資有価証券売却益		(529)	(810)		(1,231)	(813)	
Exchange loss on investment securities	投資有価証券為替換算差損		4,415					
Loss on devaluation of investment securities	投資有価証券評価損	627	4,222	463	1,966	1,914		
Increase (decrease) in accrued pension and severance costs	退職給付引当金の増減額(減少)		1,438	1,376	3,919	1,145	591	1,197
Interest and dividend income	受取利息及び受取配当金	(488)	(494)	(462)	(347)	(281)	(274)	(318)
Interest expense	支払利息	7,242	6,519	6,257	6,157	5,438	4,335	3,554
Equity in earnings (losses) of associates	持分法による投資損益(利益)	1,559	7,931	141	(987)	(304)	365	241
(Increase) decrease in notes and accounts receivable—trade	売上債権の増減額(増加)	(1,360)	(3,396)	24,811	21,517	(11,479)	(8,253)	2,965
(Increase) decrease in inventories	たな卸資産の増減額(増加)	3,207	(5,796)	4,842	5,318	(264)	(501)	(6,967)
Increase (decrease) in notes and accounts payable—trade	仕入債務の増減額(減少)	3,162	16,304	(22,479)	(14,050)	4,829	3,867	580
Other	その他	3,356	202	1,454	(617)	957	3,370	(2,398)
Subtotal	小計	29,606	30,499	35,361	42,131	31,228	41,756	38,522
Interest and dividend income received	利息及び配当金の受取額	815	986	661	892	403	499	437
Interest paid	利息の支払額	(7,178)	(6,555)	(6,389)	(6,274)	(5,409)	(4,471)	(3,629)
Income taxes paid	法人税等の支払額	(1,010)	(2,232)	(2,948)	(3,242)	(2,774)	(5,439)	(8,551)
Net cash provided by operating activities	営業活動によるキャッシュ・フロー	22,233	22,698	26,685	33,507	23,448	32,345	26,779
Cash flows from investing activities	投資活動によるキャッシュ・フロー							
Increase in time deposits	定期預金の預入による支出	(1,183)	(454)	(735)	(553)	(735)	(276)	(373)
Decrease in time deposits	定期預金の払戻による収入	1,292	652	743	942	553	613	510
Payments for purchase of marketable securities	有価証券の取得による支出	(1,948)						
Proceeds from sale of marketable securities	有価証券の売却による収入	1,419						
Payments for purchase of investment securities	投資有価証券の取得による支出		(640)	(611)	(2,156)	(335)	(345)	(274)
Proceeds from redemption of investment securities	投資有価証券の償還による収入				2,002			
Proceeds from sale of investment securities	投資有価証券の売却による収入		1,542	2,977	232	3,538	1,071	176
Payments for purchase of fixed assets	有形固定資産の取得による支出	(12,803)	(14,167)	(15,235)	(12,577)	(13,571)	(14,920)	(18,252)
Proceeds from sale of fixed assets	有形固定資産の売却による収入	5,391	3,347	1,259	9,526	5,556	461	306
Increase in long-term loans receivable	貸付による支出	(779)	(195)	(550)	(17)	(44)	(81)	(136)
Decrease in long-term loans receivable	貸付金の回収による収入	474	376	261	218	220	155	180
Cash received from acquisitions, net of acquisitions cost	新規連結子会社の取得による収入					1,346		876
Payments for purchase of securities of consolidated subsidiaries	連結子会社株式の取得による支出				(1,187)			
Decrease for the exclusion of consolidated subsidiary from the consolidation because of the sale of the subsidiary	連結の範囲の変更を伴う子会社株式の売却による支出							(367)
Proceeds from liquidation of an associate	持分法適用関連会社の清算による収入				2,887			
Proceeds from capital reduction of an associate	持分法適用関連会社の有償減資による収入				1,189			
Other	その他	508	219	(359)	(282)	(2,084)	(809)	(2,370)
Net cash provided by (used in) investing activities	投資活動によるキャッシュ・フロー	(7,629)	(9,320)	(12,250)	224	(5,556)	(14,131)	(19,724)
Cash flows from financing activities	財務活動によるキャッシュ・フロー							
Increase (decrease) in short-term borrowings	短期借入金の純増減額(減少)	(26,949)	(1,113)	(2,724)	(4,214)	(2,775)	(15,094)	198
Decrease in commercial paper—net	コマーシャル・ペーパーの純減少額	(5,000)						
Proceeds from long-term debt	長期借入れによる収入	36,202	13,829	32,694	49,490	28,380	31,957	24,463
Repayments of long-term debt	長期借入金の返済による支出	(23,417)	(20,925)	(22,575)	(33,310)	(31,627)	(37,418)	(32,027)
Proceeds from issue of bonds	社債の発行による収入			8,984			10,007	
Redemption of bonds	社債の償還による支出	(10,000)	(5,000)	(25,000)	(47,000)	(20,000)	(10,000)	
Proceeds from sale of treasury stock	自己株式の売却による収入	306	447	15				
Proceeds from sale of common stock owned by a consolidated subsidiary	子会社所有親会社株式の売却による収入	3,093						
Cash dividends paid by the Company	配当金の支払額	(804)	(1,012)	(2)	(813)	(1,082)	(1,355)	(1,893)
Cash dividends paid to minority interest	少数株主への配当金の支払額	(701)	(42)	(395)	(471)	(186)	(358)	(342)
Other	その他	(290)	(472)	(413)	(186)	(413)	(441)	(261)
Net cash used in financing activities	財務活動によるキャッシュ・フロー	(27,560)	(14,288)	(9,416)	(36,504)	(27,703)	(22,702)	(9,862)
Effect of exchange rate changes on cash and cash equivalents	現金及び現金同等物に係る換算差額	(93)	96	156	(170)	(59)	12	170
Net increase (decrease) in cash and cash equivalents	現金及び現金同等物の増減額(減少)	(13,049)	(814)	5,175	(2,943)	(9,870)	(4,476)	(2,637)
Cash and cash equivalents at beginning of year	現金及び現金同等物の期首残高	54,736	41,912	41,683	47,594	44,651	34,781	30,333
Cash and cash equivalents of newly consolidated subsidiaries	新規連結等に伴う現金及び現金同等物の増加額	225	585	736			28	
Cash and cash equivalents at end of year	現金及び現金同等物の期末残高	41,912	41,683	47,594	44,651	34,781	30,333	27,696

Number of Shares Outstanding 発行済株式総数の推移

Date 年月日	Increase in the number of shares (thousand) 株式数増減額 (千株)	Number of shares outstanding (thousand) 発行済株式総数 (千株)	Remarks 内容
Oct. 1, 1999 1999年10月 1日	83,192 (109,190)	620,015 510,825	Increase due to the merger of Toyo Aluminium K.K. 東洋アルミニウム (株) との合併による増加 Retirement of treasury stock as a result of the merger of Toyo Aluminium K.K. 東洋アルミニウム (株) 合併に伴う自己株式の消却
Aug. 1, 2000 2000年 8月 1日	32,524	543,350	Increase due to the stock swap as a result of converting Shin Nikkei Co., Ltd. into a wholly owned subsidiary 新日軽 (株) の完全子会社化に伴う株式交換による増加

Paid-in Capital and Capital Reserve 資本金及び資本準備金の推移

Date 組入日	Increase in paid-in capital 資本金増減額	Paid-in capital 資本金残高	Increase in capital reserve 資本準備金増減額	Capital reserve 資本準備金残高	Remarks 内容
Oct. 1, 1999 1999年10月 1日	4,159 (14,740)	52,199 37,458	1,426 218	30,618 30,836	Merger of Toyo Aluminium K.K. 東洋アルミニウム (株) を合併 Capital reduction as a result of the merger of Toyo Aluminium K.K. 東洋アルミニウム (株) 合併に伴う減資
Aug. 1, 2000 2000年 8月 1日	1,626	39,084	13,786	44,623	Shin Nikkei Co., Ltd. to become a wholly owned subsidiary (stock swap) 新日軽 (株) の完全子会社化 (株式交換)
Jun. 28, 2001 2001年 6月28日	-	39,084	(7,731)	36,891	Due to compensation of deficit 欠損てん補によるもの
Aug. 9, 2002 2002年 8月 9日	-	39,084	(10,000)	26,891	Transfer to other capital surplus その他資本剰余金への振り替え

Bonds 社債の状況

Outline of bonds 社債の概要

Issue 銘柄	Date of issue 発行年月日	Face amount (Millions of yen) 発行額 (百万円)	Amount redeemed 償還額	Amount outstanding 未償還額	Interest rate (%) 利率 (%)	Maturity 償還期限
Zero coupon convertible bonds with subscription warrants due 2009 2009年満期ゼロ・クーポン円建転換社債型新株予約権付社債	Jul. 26, 2004 2004年7月26日	10,050	-	10,050	0	Sep. 30, 2009 2009年9月30日
Zero coupon convertible bonds with subscription warrants due 2016* 2016年満期ゼロ・クーポン円建転換社債型新株予約権付社債*	Jul. 21, 2006 2006年7月21日	20,100	-	20,100	0	Sep. 30, 2016 2016年9月30日

Terms of Conversion 転換条件

Issue 銘柄	Conversion price 転換価額	Amount to be included in capital 新株の発行価額中の資本組入額	Convertible period 転換請求期間
Zero coupon convertible bonds with subscription warrants due 2009 2009年満期ゼロ・クーポン円建転換社債型新株予約権付社債	¥350 350円	¥175/share 1株につき175円	From Aug. 9, 2004 to Sep. 16, 2009 2004年8月9日～2009年9月16日
Zero coupon convertible bonds with subscription warrants due 2016* 2016年満期ゼロ・クーポン円建転換社債型新株予約権付社債*	¥406 406円	¥203/share 1株につき203円	From Aug. 4, 2006 to Sep. 16, 2016 2006年8月4日～2016年9月16日

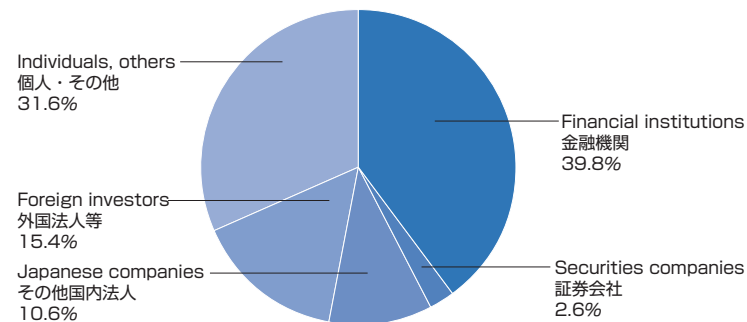
*Contingency Conversion 転換制限条件が付されています。

Shareholder Information 株式の所有状況

*The figure below includes owners of less than one unit of shares. 下記数値には単元未満株式のみの所有者も含まれます。

Number of shares by shareholder category 所有者別株式数推移 (One Unit=1,000 Shares 1単元=千株)

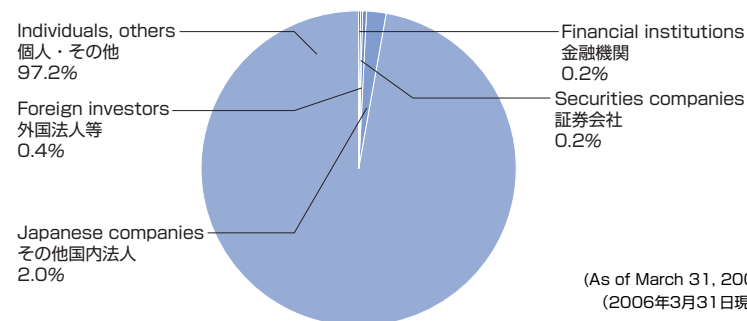
	2005	2006	Change 増減
Financial institutions 金融機関	267,972	216,106	(51,866)
Securities companies 証券会社	4,105	13,893	9,788
Japanese companies 其他国内法人	56,661	57,470	809
Foreign investors 外国法人等	69,360	83,996	14,636
Individuals, others 個人・その他	145,252	171,885	26,633
Total 合計	543,350		



(As of March 31, 2006)
(2006年3月31日現在)

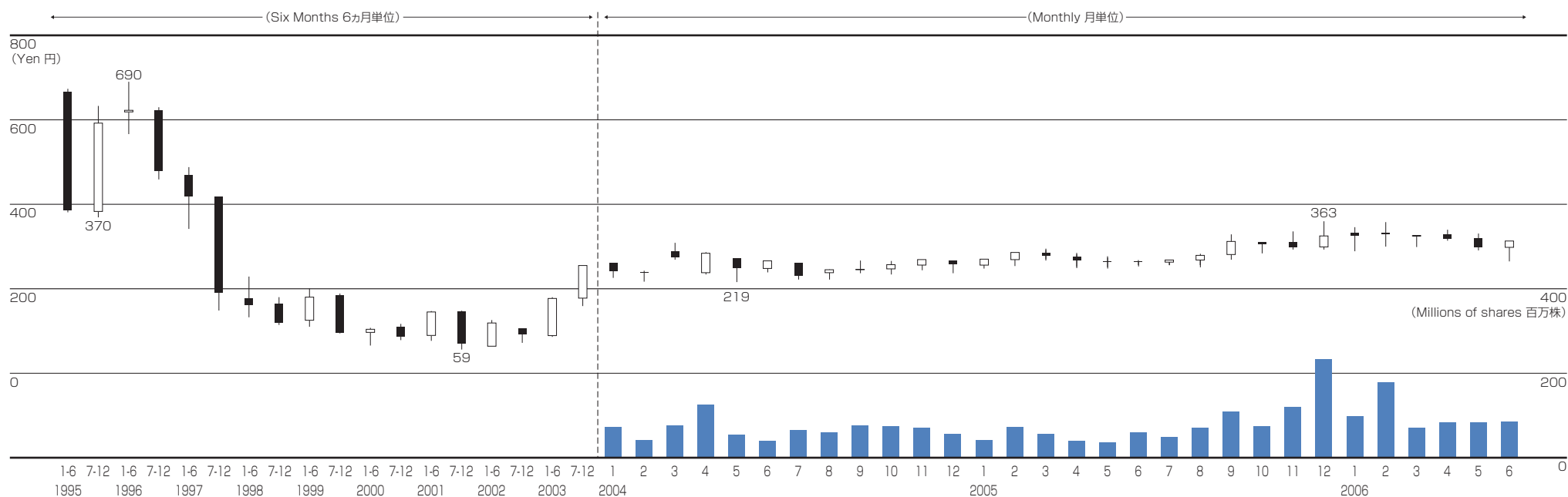
Number of shareholders by shareholder category 所有者別株主数推移 (People 人)

	2005	2006	Change 増減
Financial institutions 金融機関	90	92	2
Securities companies 証券会社	78	106	28
Japanese companies 其他国内法人	1,027	1,062	35
Foreign investors 外国法人等	198	245	47
Individuals, others 個人・その他	44,588	52,366	7,778
Total 合計	45,981	53,871	7,890



(As of March 31, 2006)
(2006年3月31日現在)

Stock Price and Transaction Volume 株価及び売買高の推移



		Starting Price 始値	High 高値	Low 安値	Closing Price 終値	Transaction Volume (10 thousands of shares) 売買高 (万株)
2004	1	261	263	229	241	7,307
	2	240	246	220	239	4,307
	3	289	312	272	275	7,636
	4	238	290	237	284	12,545
	5	272	274	219	249	5,368
	6	248	266	242	266	3,992
	7	262	262	225	232	6,440
	8	238	249	225	245	5,921
	9	245	270	240	246	7,537
	10	247	269	237	257	7,425
	11	256	269	247	269	7,068
	12	267	270	240	259	5,564
2005	1	256	270	251	270	4,260
	2	269	286	257	286	7,282
	3	285	295	270	279	5,617

		Starting Price 始値	High 高値	Low 安値	Closing Price 終値	Transaction Volume (10 thousands of shares) 売買高 (万株)
2006	4	277	285	252	268	3,903
	5	264	277	251	263	3,643
	6	264	268	256	263	5,900
	7	263	271	259	268	4,795
	8	268	286	254	279	7,095
	9	281	332	272	312	10,884
	10	311	313	287	306	7,391
	11	310	339	296	299	12,010
	12	299	363	296	325	23,321
	1	333	349	292	326	9,936
	2	331	361	303	329	17,857
	3	325	328	302	325	7,021
2006	4	328	343	317	318	8,312
	5	320	334	294	299	8,402
	6	298	315	268	313	8,475



NIPPON LIGHT METAL COMPANY, LTD.

NYK Tennoz Building, 2-20, Higashi-Shinagawa, 2-chome,
Shinagawa-ku, Tokyo, 140-8628 Japan
<http://www.nikkeikin.co.jp>

日本軽金属株式会社

〒140-8628 東京都品川区東品川二丁目2番20号(天王洲郵船ビル)
TEL 03-5461-9333
<http://www.nikkeikin.co.jp>