



FACT BOOK 2010

日本軽金属株式会社
NIPPON LIGHT METAL COMPANY, LTD.

証券コード 5701 Code No. 5701

目次 Contents

1	日本軽金属グループ	NLM Group
2	連結財務ハイライト	Consolidated Financial Highlights
4	日本軽金属（単独）・主な子会社の業績の推移	Results of NLM (non-consolidated basis) and Major Subsidiaries
6	役員	Executives
7	組織図	Organization Chart
8	主な経営指標	Major Management Indices
11	主な投資指標	Major Investment Indices
12	業界の状況	Aluminum Industry Trends
15	アルミニウム製品の製造工程	Manufacturing Processes for Aluminum Products
16	アルミナ・化成品、地金事業	Aluminum Ingot and Chemicals Segment
18	板、押出製品事業	Aluminum Sheet and Extrusions Segment
20	加工製品、関連事業	Fabricated Products and Others Segment
22	箔、粉末製品事業	Aluminum Foil, Powder and Paste Segment
24	日本軽金属グループの主な拠点	NLM Group's Principal Sites
26	四半期連結業績の推移	Quarterly Consolidated Results
27	連結財務諸表	Consolidated Financial Statements
32	株式情報	Stock Information

会社概況

(2010年7月31日現在)

Corporate Information

As of July 31, 2010

商号：日本軽金属株式会社
Company Name : Nippon Light Metal Company, Ltd.

証券コード：5701
Code number : 5701

設立：1939年（昭和14年）3月30日
Established : March 30, 1939

資本金：39,084,654,715円
Paid-in Capital : ¥39,084,654,715

代表取締役社長：石山 喬
President and CEO : Takashi Ishiyama

上場年月：1949年（昭和24年）5月
Listed since : May 1949

上場証券取引所：東京、大阪の各一部市場
Stock Listings : First Section of Tokyo, Osaka

幹事引受証券会社：野村證券
日興コーディアル証券
大和証券キャピタル・マーケットツ
Underwriters : Nomura Securities Co., Ltd.
Nikko Cordial Securities Inc.
Daiwa Securities Capital Markets Co. Ltd.

主な取引銀行：みずほコーポレート銀行
三菱東京UFJ銀行
三井住友銀行

Bank References : Mizuho Corporate Bank, Ltd.
The Bank of Tokyo-Mitsubishi UFJ, Ltd.
Sumitomo Mitsui Banking Corporation

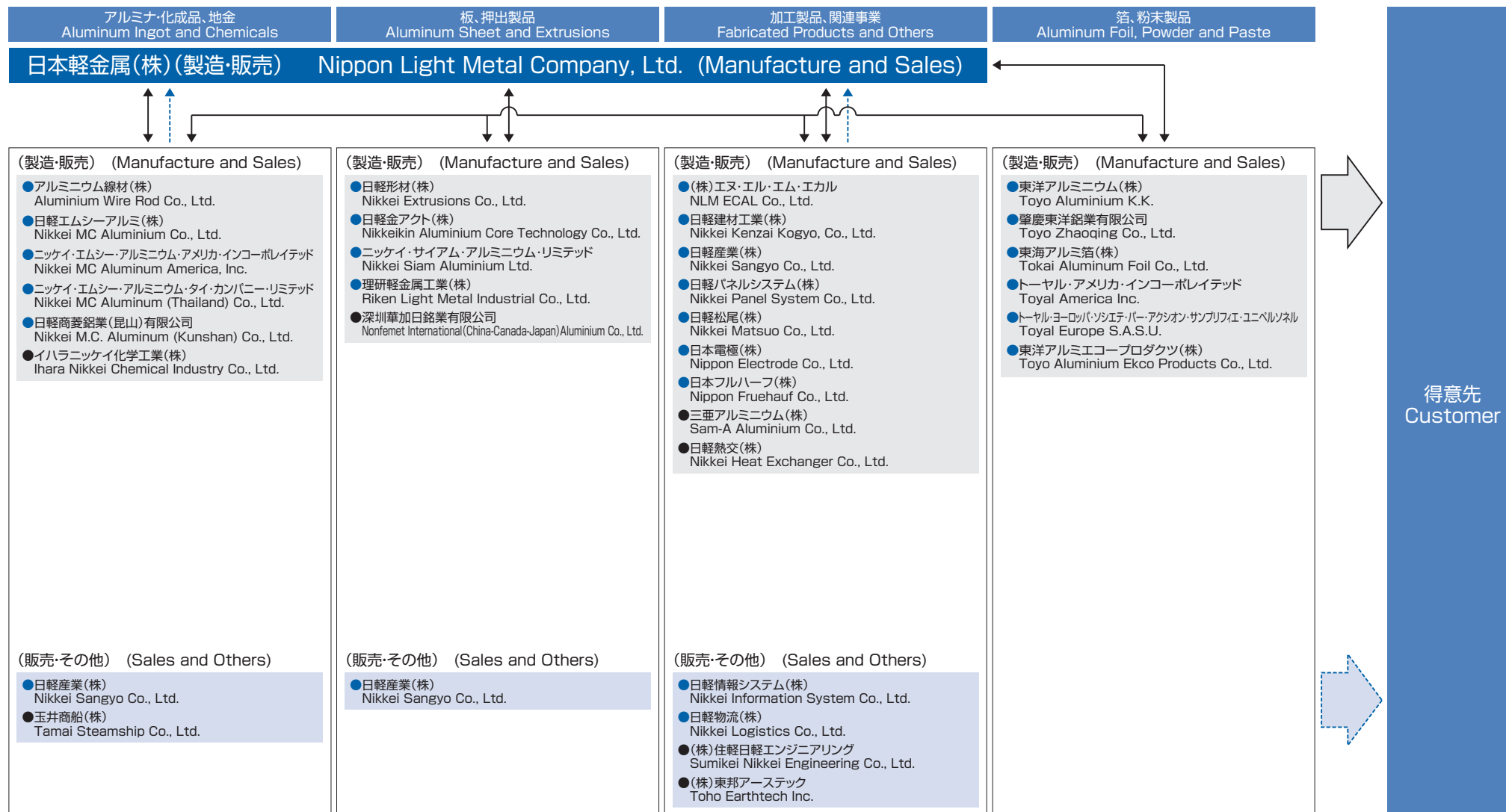
事業年度：毎年4月1日から翌年3月31日まで
Fiscal Year : From April 1 to March 31

当社ではファクトブックのほか、下記ツールの発行やホームページでの情報提供を行っています。
In addition to the fact book, NLM provides the business information by the following publication media.

・ 英文アニュアルレポート	English Annual Report
・ 環境報告書	Report on environmental activities
・ 会社案内（和・英）	Corporate Brochure (Japanese and English)
・ 商品カタログ（CD-ROM版）	Product catalogs (CD-ROM)
・ メール配信手続き（ホームページ）	E-mail distribution (website)
・ ホームページ（ http://www.nikkeikin.co.jp ）	NLM Website (http://www.nikkeikin.co.jp)

日本軽金属グループは、当社、子会社81社及び関連会社23社により構成されておりますが、その主な部門と各部門に係る当社、主要な連結子会社及び持分法適用関連会社の事業系統図は次の通りです。

Nippon Light Metal Group consists of 81 subsidiaries and 23 affiliates, The Group's major operations and the business relations between the Company, major consolidated subsidiaries and associates accounted for by the equity method are shown in the diagram below.



●連結子会社 Consolidated subsidiaries75社

●持分法適用関連会社 Associates accounted for by the equity method...13社

(注)2011年3月期より、「建材製品」セグメントを廃止し、「箔、粉末製品」セグメントを新設しています。

Note: Beginning the year ended March 31, 2011, the Company abolished "Building Materials" Segment and newly established "Aluminum Foil, Powder and Paste" Segment.

→ 製品、原料の流れ Flow of products and raw materials

---> サービスの流れ Flow of services

(2010年7月31日現在)
(As of July 31, 2010)

Consolidated Financial Highlights

連結財務ハイライト

(年度) FY	1995/3	1996/3	1997/3	1998/3	1999/3	2000/3	2001/3	2002/3
営業成績 Financial Results								
売上高 Net Sales	607,237	608,804	626,787	617,595	569,036	549,194	565,223	521,861
売上総利益率 (%) Gross Profit Margin (%)	19.7	20.2	20.2	17.4	18.0	18.4	18.4	19.7
営業利益 (損失) Operating Profit (Loss)	14,288	13,430	16,727	(574)	(4,153)	2,150	12,205	11,723
経常利益 (損失) Ordinary Profit (Loss)	1,161	4,933	7,253	(10,212)	(13,446)	(9,499)	2,906	4,805
当期純利益 (損失) Net Income (Loss)	(5,060)	130	(1,516)	(11,846)	(19,248)	(14,096)	(21,905)	1,518
セグメント情報 Segment Information								
売上高: Net Sales								
アルミナ・化成、地金 Aluminum Ingot and Chemicals	81,213	83,207	87,985	94,636	88,277	86,642	91,172	84,775
板、押出製品 Aluminum Sheet and Extrusions	88,719	95,634	93,470	74,539	57,974	55,990	69,006	54,239
加工製品、関連事業 Fabricated Products and Others	189,644	194,393	196,348	206,042	235,950	221,849	225,763	207,652
建材製品 Building Materials	247,661	235,570	248,984	242,378	186,835	184,713	179,282	175,195
合計 Total	607,237	608,804	626,787	617,595	569,036	549,194	565,223	521,861
営業利益 (損失): Operating Profit (Loss)								
アルミナ・化成、地金 Aluminum Ingot and Chemicals	7,664	4,906	5,088	6,133	5,440	7,528	8,523	5,589
板、押出製品 Aluminum Sheet and Extrusions	3,234	4,153	4,393	4,168	(82)	645	1,379	(620)
加工製品、関連事業 Fabricated Products and Others	4,343	7,080	8,785	6,280	1,281	(216)	10,811	9,524
建材製品 Building Materials	4,740	1,575	3,022	(12,116)	(6,934)	(1,798)	(5,285)	328
消去または全社 Corporate or Elimination	(1,463)	(4,284)	(4,561)	(5,039)	(3,858)	(4,009)	(3,223)	(3,098)
合計 Total	18,518	13,430	16,727	(574)	(4,153)	2,150	12,205	11,723
財政状態 Financial Position								
流動資産 Current Assets	351,996	399,786	363,791	402,156	335,707	320,592	331,378	305,813
固定資産 Fixed Assets	292,223	282,214	305,163	314,597	305,282	284,754	268,995	258,474
流動負債 Current Liabilities	305,696	313,385	338,288	359,292	318,563	282,920	332,866	334,732
固定負債 Long-term Liabilities	148,953	178,540	151,170	184,775	194,616	202,903	181,808	141,870
株主資本 Shareholders' Equity	147,000	146,756	144,405	131,836	93,481	100,016	81,417	83,075
評価・換算差額等 Valuation and Translation Adjustments						493	61	239
少数株主持分 Minority Interests in Consolidated Subsidiaries	42,570	43,319	35,091	40,850	34,329	19,014	4,221	4,371
有利子負債残高 Interest-bearing Debt	276,089	289,130	286,997	337,002	344,462	314,952	304,569	295,255
キャッシュ・フロー Cash Flows								
営業活動キャッシュ・フロー Cash Flows from Operating Activities						22,233	22,698	26,685
減価償却費 Depreciation and Amortization						23,047	19,368	18,542
投資活動キャッシュ・フロー Cash Flows from Investing Activities						(7,629)	(9,320)	(12,250)
資本的支出 Capital Expenditures						13,425	17,662	14,947
財務活動キャッシュ・フロー Cash Flows from Financing Activities						(27,560)	(14,288)	(9,416)
1株当たり情報 (円) Per Share Data (yen)								
当期純利益 (損失) Net Income (Loss) - Basic	(9.43)	0.24	(2.82)	(22.07)	(40.98)	(31.01)	(41.22)	2.79
当期純利益 (潜在株式調整後) Net Income - Diluted								
純資産 Net Assets	273.83	273.38	269.00	245.59	232.18	198.45	149.96	153.36
配当額 Cash Dividends	2.0	2.0	2.0	2.0	2.0	2.0		1.5
指標 Indices								
使用総資本利益率 (%) Return on Capital Employed (ROCE) (%)	2.9	3.4	3.7	(0.5)	(1.2)	(0.6)	2.3	3.1
自己資本利益率 (%) Return on Equity (ROE) (%)	(3.4)	0.1	(1.0)	(8.6)	(17.1)	(14.5)	(24.1)	1.8
自己資本比率 (%) Equity Ratio (%)	22.8	21.5	21.6	18.4	14.6	16.6	13.6	14.8
その他 Others								
発行済株式数 (千株) Number of Shares Outstanding (thousands)	536,823	536,823	536,823	536,823	536,823	510,825	543,350	543,350
研究開発費 R&D Expenditures						5,166	4,703	4,686
従業員数 (人) Number of Employees						14,074	12,931	12,705

注1 当社は、1978年3月期より連結決算を開始しておりますが、2000年3月期に開示方法が大きく変わったため、それ以前のキャッシュ・フロー情報等については提供しておりません。

Note 1: The Company started consolidated accounting from the year ended March 31, 1978. However, since the disclosure method was changed greatly in the year ended March 31, 2000, cash flow information and certain other data for the prior years are not provided.

注2 2007年3月期より「貸借対照表の純資産の部に関する会計基準」を適用しており、それ以前の数値を組み替えて表示しています。

Note 2: Beginning the year ended March 31, 2007, the Company has adopted the new accounting standard "Accounting Standard for Presentation of Net Assets in the Balance Sheet" and figures for the previous years are reclassified for presentation.

2003/3	2004/3	2005/3	2006/3	2007/3	2008/3	2009/3	2010/3	(年度) FY
営業成績 Financial Results								
514,042	532,201	560,284	577,061	618,158	647,846	554,094	460,681	売上高 Net Sales
20.1	21.1	21.0	20.1	19.5	16.8	13.8	17.8	売上総利益率 (%) Gross Profit Margin (%)
20,086	26,355	30,560	28,923	30,519	17,998	(11,892)	7,673	営業利益 (損失) Operating Profit (Loss)
12,325	16,092	21,857	22,353	25,248	11,222	(16,936)	2,682	経常利益 (損失) Ordinary Profit (Loss)
7,116	11,525	13,488	9,684	12,755	(10,310)	(31,442)	2,084	当期純利益 (損失) Net Income (Loss)
セグメント情報 Segment Information								
売上高: Net Sales								
81,495	82,851	92,948	97,077	110,667	156,189	120,725	88,141	アルミナ・化成品、地金 Aluminum Ingot and Chemicals
58,374	64,860	72,824	70,714	78,929	79,375	66,766	54,869	板、押出製品 Aluminum Sheet and Extrusions
204,171	215,461	219,802	238,422	255,514	251,998	226,543	198,249	加工製品、関連事業 Fabricated Products and Others
170,002	169,029	174,710	170,848	173,048	160,284	140,060	119,422	建材製品 Building Materials
514,042	532,201	560,284	577,061	618,158	647,846	554,094	460,681	合計 Total
営業利益 (損失): Operating Profit (Loss)								
4,946	4,727	8,866	9,640	11,667	9,172	748	3,425	アルミナ・化成品、地金 Aluminum Ingot and Chemicals
1,027	3,667	5,785	6,435	6,443	1,630	(5,737)	(717)	板、押出製品 Aluminum Sheet and Extrusions
11,069	14,071	14,883	15,848	14,156	13,212	3,976	8,947	加工製品、関連事業 Fabricated Products and Others
5,875	6,687	4,068	(163)	1,073	(2,976)	(7,870)	(1,379)	建材製品 Building Materials
(2,831)	(2,797)	(3,042)	(2,837)	(2,820)	(3,040)	(3,009)	(2,603)	消去または全社 Corporate or Elimination
20,086	26,355	30,560	28,923	30,519	17,998	(11,892)	7,673	合計 Total
財政状態 Financial Position								
287,083	290,625	285,252	294,331	340,897	311,083	257,386	258,839	流動資産 Current Assets
238,678	229,960	229,529	239,195	238,566	229,390	221,185	222,183	固定資産 Fixed Assets
294,637	291,799	266,212	281,505	287,436	270,545	264,386	249,184	流動負債 Current Liabilities
138,623	122,593	129,237	122,033	149,916	140,931	125,404	138,714	固定負債 Long-term Liabilities
88,598	99,618	112,068	119,719	130,176	118,294	85,170	87,245	株主資本 Shareholders' Equity
748	2,840	3,214	6,275	7,770	3,465	(1,255)	1,507	評価・換算差額等 Valuation and Translation Adjustments
3,155	3,735	4,050	3,994	4,165	7,238	4,866	4,372	少数株主持分 Minority Interests in Consolidated Subsidiaries
258,831	231,807	210,368	208,817	223,607	223,660	231,686	221,720	有利子負債残高 Interest-bearing Debt
キャッシュ・フロー Cash Flows								
33,507	23,448	32,345	26,779	21,397	25,018	26,674	26,388	営業活動キャッシュ・フロー Cash Flows from Operating Activities
17,128	16,504	16,591	17,315	17,481	20,160	22,113	20,717	減価償却費 Depreciation and Amortization
224	(5,556)	(14,131)	(19,724)	(19,514)	(25,051)	(22,086)	(15,792)	投資活動キャッシュ・フロー Cash Flows from Investing Activities
13,501	17,516	16,973	19,819	20,702	25,263	24,997	14,197	資本的支出 Capital Expenditures
(36,504)	(27,703)	(22,702)	(9,862)	12,483	(9,028)	6,422	(8,880)	財務活動キャッシュ・フロー Cash Flows from Financing Activities
1株当たり情報 (円) Per Share Data (yen)								
13.34	21.24	24.78	17.79	23.56	(19.00)	(57.77)	3.83	当期純利益 (損失) Net Income (Loss) - Basic
		23.83	16.89	22.36			3.63	当期純利益 (潜在株式調整後) Net Income - Diluted
167.01	188.84	212.63	232.54	254.82	223.61	154.22	163.13	純資産 Net Assets
2.0	2.5	3.5	4.0	5.0	3.0			配当額 Cash Dividends
指標 Indices								
5.5	7.0	8.6	8.6	9.3	4.5	(4.1)	2.2	使用総資本利益率 (%) Return on Capital Employed (ROCE) (%)
8.2	12.0	12.4	8.0	9.7	(7.9)	(30.6)	2.4	自己資本利益率 (%) Return on Equity (ROE) (%)
17.0	19.7	22.4	23.6	23.8	22.5	17.5	18.5	自己資本比率 (%) Equity Ratio (%)
その他 Others								
543,350	543,350	543,350	543,350	543,350	545,126	545,126	545,126	発行済株式数 (千株) Number of Shares Outstanding (thousands)
4,427	4,804	5,538	5,133	5,504	5,858	5,972	5,085	研究開発費 R&D Expenditures
12,328	12,598	12,927	13,492	13,493	14,084	13,678	12,854	従業員数 (人) Number of Employees

Results of NLM (non-consolidated basis) and Major Subsidiaries

日本軽金属（単独）・主な子会社の業績の推移

(年度) FY	1997/3	1998/3	1999/3	2000/3	2001/3	2002/3	2003/3
日本軽金属（単独） Nippon Light Metal (non-consolidated basis)							
売上高 Net Sales	271,308	275,135	243,548	240,298	259,894	233,126	204,746
営業利益（損失） Operating Profit (Loss)	6,970	7,622	2,321	1,306	9,121	4,315	4,062
経常利益（損失） Ordinary Profit (Loss)	3,716	4,765	427	(4,544)	3,751	1,886	3,409
当期純利益（損失） Net Income (Loss)	1,336	1,353	(4,225)	(7,685)	(16,555)	2,144	2,870
新日軽（連結） Shin Nikkei (consolidated basis)							
売上高 Net Sales	244,970	237,407	185,078	183,179	176,249	172,493	169,760
営業利益（損失） Operating Profit (Loss)	2,562	(12,871)	(6,663)	(1,988)	(5,613)	2,325	5,067
経常利益（損失） Ordinary Profit (Loss)	1,003	(18,436)	(10,293)	(4,686)	(7,346)	1	1,231
当期純利益（損失） Net Income (Loss)	(1,373)	(22,355)	(17,429)	(6,184)	(8,578)	(2,596)	(241)
*2010年4月1日付で、当社子会社でなくなりました。 Ceased to be a subsidiary of the Company on April 1,2010							
東洋アルミニウム（連結） Toyo Aluminium (consolidated basis)							
売上高 Net Sales			14,938	73,013	76,996	67,362	69,264
営業利益 Operating Profit			103	3,279	3,948	2,225	4,699
経常利益 Ordinary Profit			44	3,377	4,090	2,537	4,575
当期純利益 Net Income			86	1,900	2,359	1,472	2,661
*1999年3月期の数値は1月から3月までの3ヵ月分です。(決算期変更のため。) The fiscal year ended March 31, 1999 was a three-month period from January to March (due to the change of the fiscal year-end).							
日本フルーフ（連結） Nippon Fruehauf (consolidated basis)							
売上高 Net Sales	60,280	53,161	42,312	37,707	39,558	39,670	40,722
営業利益（損失） Operating Profit (Loss)	3,661	874	(2,081)	(778)	1,341	1,714	1,416
経常利益（損失） Ordinary Profit (Loss)	3,460	652	(2,333)	(1,140)	904	1,406	1,080
当期純利益（損失） Net Income (Loss)	1,807	88	(2,737)	84	268	984	608
日軽エムシーアルミ（連結） Nikkei MC Aluminium (consolidated basis)							
売上高 Net Sales							
営業利益（損失） Operating Profit (Loss)							
経常利益（損失） Ordinary Profit (Loss)							
当期純利益（損失） Net Income (Loss)							
*2007年4月発足 Founded in April 2007							
日軽金アクト（連結） Nikkeikin Aluminium Core Technology (consolidated basis)							
売上高 Net Sales							14,135
営業利益（損失） Operating Profit (Loss)							800
経常利益（損失） Ordinary Profit (Loss)							561
当期純利益（損失） Net Income (Loss)							293
*2002年10月に分社化 Spun off in October 2002							

2004/3	2005/3	2006/3	2007/3	2008/3	2009/3	2010/3	(年度) FY
日本軽金属 (単独) Nippon Light Metal (non-consolidated basis)							
175,589	197,311	202,763	241,192	202,856	165,893	124,835	売上高 Net Sales
3,372	8,476	8,457	11,433	4,356	(5,983)	(395)	営業利益 (損失) Operating Profit (Loss)
3,412	8,824	11,102	14,833	8,035	(3,468)	2,154	経常利益 (損失) Ordinary Profit (Loss)
4,495	6,181	5,089	10,322	(6,988)	(28,063)	1,368	当期純利益 (損失) Net Income (Loss)
新日軽 (連結) Shin Nikkei (consolidated basis)							
169,440	173,996	169,575	171,219	158,293	138,246	116,573	売上高 Net Sales
5,646	3,327	(1,167)	248	(3,663)	(8,205)	(1,580)	営業利益 (損失) Operating Profit (Loss)
1,853	815	(3,235)	(1,623)	(6,823)	(10,307)	(3,061)	経常利益 (損失) Ordinary Profit (Loss)
1,100	338	(4,284)	(3,287)	(21,885)	(24,942)	(4,554)	当期純利益 (損失) Net Income (Loss)
東洋アルミニウム (連結) Toyo Aluminium (consolidated basis)							
71,781	75,331	74,505	79,700	92,150	97,414	93,003	売上高 Net Sales
5,811	6,698	6,407	5,568	6,759	1,301	5,140	営業利益 Operating Profit
5,662	6,632	5,810	5,168	6,037	1,143	5,623	経常利益 Ordinary Profit
3,254	3,848	2,684	3,465	3,733	422	3,490	当期純利益 Net Income
日本フルハーフ (連結) Nippon Fruehauf (consolidated basis)							
57,246	54,904	60,013	60,865	56,652	48,144	35,565	売上高 Net Sales
4,199	2,972	2,277	1,888	1,054	64	240	営業利益 (損失) Operating Profit (Loss)
3,801	2,665	1,842	1,524	769	(249)	25	経常利益 (損失) Ordinary Profit (Loss)
1,958	1,512	1,080	853	382	(1,844)	355	当期純利益 (損失) Net Income (Loss)
日軽エムシーアルミ (連結) Nikkei MC Aluminium (consolidated basis)							
				85,422	59,069	40,559	売上高 Net Sales
				1,352	(3,024)	(472)	営業利益 (損失) Operating Profit (Loss)
				1,259	(3,563)	(576)	経常利益 (損失) Ordinary Profit (Loss)
				706	(3,167)	(1,598)	当期純利益 (損失) Net Income (Loss)
日軽金アクト (連結) Nikkeikin Aluminium Core Technology (consolidated basis)							
29,297	32,004	34,098	37,568	38,343	32,915	26,918	売上高 Net Sales
2,074	2,877	3,112	2,486	629	(1,626)	395	営業利益 (損失) Operating Profit (Loss)
1,902	2,630	2,768	2,445	832	(1,522)	145	経常利益 (損失) Ordinary Profit (Loss)
1,047	1,538	1,647	1,465	468	(959)	(296)	当期純利益 (損失) Net Income (Loss)

役員 Executives

代表取締役社長
President and CEO
石山 喬
Takashi Ishiyama

取締役専務執行役員：
Director, Senior executive officer:
中嶋 豪
Tsuyoshi Nakajima

取締役専務執行役員：
Director, Senior executive officer:
藤岡 誠
Makoto Fujioka

取締役専務執行役員：
Director, Senior executive officer:
石原 充
Mitsuru Ishihara

取締役常務執行役員：
Director, Executive officer:
宮内 忠一
Tadakazu Miyauchi

取締役常務執行役員：
Director, Executive officer:
岡本 一郎
Ichiro Okamoto

取締役：
Director:
今須 聖雄
Masao Imasu

取締役：
Director:
比企 能信
Yoshinobu Hiki

取締役：
Director:
飯島 英胤
Hidetane Iijima

取締役：
Director:
酒井 邦弥
Kuniya Sakai

常勤監査役：
Standing statutory auditor:
浜辺 順彦
Yoshihiko Hamabe

常勤監査役：
Standing statutory auditor:
中村 秀樹
Hideki Nakamura

監査役：
Auditor:
藤田 譲
Yuzuru Fujita

監査役：
Auditor:
和食 克雄
Katsuo Wajiki

監査役：
Auditor:
結城 康郎
Yasuo Yuki

常務執行役員：
Executive officer:
上野 晃嗣
Koji Ueno

常務執行役員：
Executive officer:
井上 厚
Atsushi Inoue

執行役員：
Officer:
朝日 格
Tadashi Asahi

執行役員：
Officer:
村上 敏英
Toshihide Murakami

執行役員：
Officer:
原 隆
Takashi Hara

執行役員：
Officer:
屋間 弘康
Hiroyasu Hiruma

執行役員：
Officer:
岡本 泰憲
Yasunori Okamoto

執行役員：
Officer:
高德 宏和
Hirokazu Takatoku

執行役員：
Officer:
安田 耕太郎
Kotaro Yasuda

執行役員：
Officer:
外池 稔
Minoru Sotoike

執行役員：
Officer:
佐井 保博
Yasuhiro Sai

執行役員：
Officer:
篠原 真一
Shinichi Shinohara

執行役員：
Officer:
網村 英城
Hideki Amimura

管掌・担当・委嘱 Responsibility and Commission

海外戦略担当、商品化事業化戦略プロジェクト室管掌、経理部管掌、資材・物流部管掌、グループ・メタルセンター管掌
In charge of Overseas Strategy, Supervision of Strategic Committee for Product Commercialization and Business Development, Accounting Dept., Purchasing & Logistics Dept. and Group Metal Center

内部統制推進室長、コンプライアンス担当、監査室管掌、法務部管掌、環境担当、グループ営業特命担当
General Manager of Internal Control Office, In charge of Compliance, Supervision of Auditing Office and Legal Dept., In charge of Environment and Specific Projects for Group Sales

板事業部管掌、化成品事業部管掌、電極箔事業部管掌
Supervision of Rolled Products Div., Chemicals Div. and Capacitor Foil Div.

熱交事業部管掌、メタル合金事業部管掌、素形材事業部管掌、蒲原製造所管掌、グループ素材センター管掌
Supervision of Heat Exchanger Div., Metal & Alloy Div., Shaped Parts Div., Kambara Complex and Group Casting Center

技術・開発グループ長、技術・開発グループグループ技術センター長、製品安全・品質保証統括部長
General Manager of Technology & Development Group, Group Technology Center of Technology & Development Group and Central Product Safety & Quality Assurance Div.

(東洋アルミニウム(株)代表取締役社長)
(President and CEO Toyo Aluminium K.K.)

(日本フルハーブ(株)代表取締役社長)
(President and CEO Nippon Fruehauf Co., Ltd.)

人事部管掌、総務部管掌、広報・IR室管掌、安全担当
Supervision of Personnel Dept., General Affairs Dept. and IR & Public Relations, In charge of Safety

軽圧加工事業統括部長、パネル事業管掌、景観製品部管掌
General Manager of Sheet & Extrusion Fabricated Products Controlling Dept., Supervision of Panel Products and Landscape Product Dept.

グループ営業促進担当、大阪支社長、名古屋支社長
In charge of Group Sales Promotion, General Manager of Osaka / Nagoya Regional Office

蒲原製造所長、電極箔事業部長
General Manager of Kambara Complex, Divisional Manager of Capacitor Foil

素形材事業部長、メタル合金事業部長
Divisional Manager of Shaped Parts and Metal & Alloy

人事部長
General Manager of Personnel Dept.

総合企画部長、中国・東南アジア担当、苫小牧製造所管掌
General Manager of Planning Dept., In charge of China and Southeast Asia, Supervision of Tomakomai Complex

法務部長、コンプライアンス推進室長
General Manager of Legal Dept. and Compliance Office

化成品事業部長
Divisional Manager of Chemicals

経理部長
General Manager of Accounting Dept.

板事業部長
Divisional Manager of Rolled Products

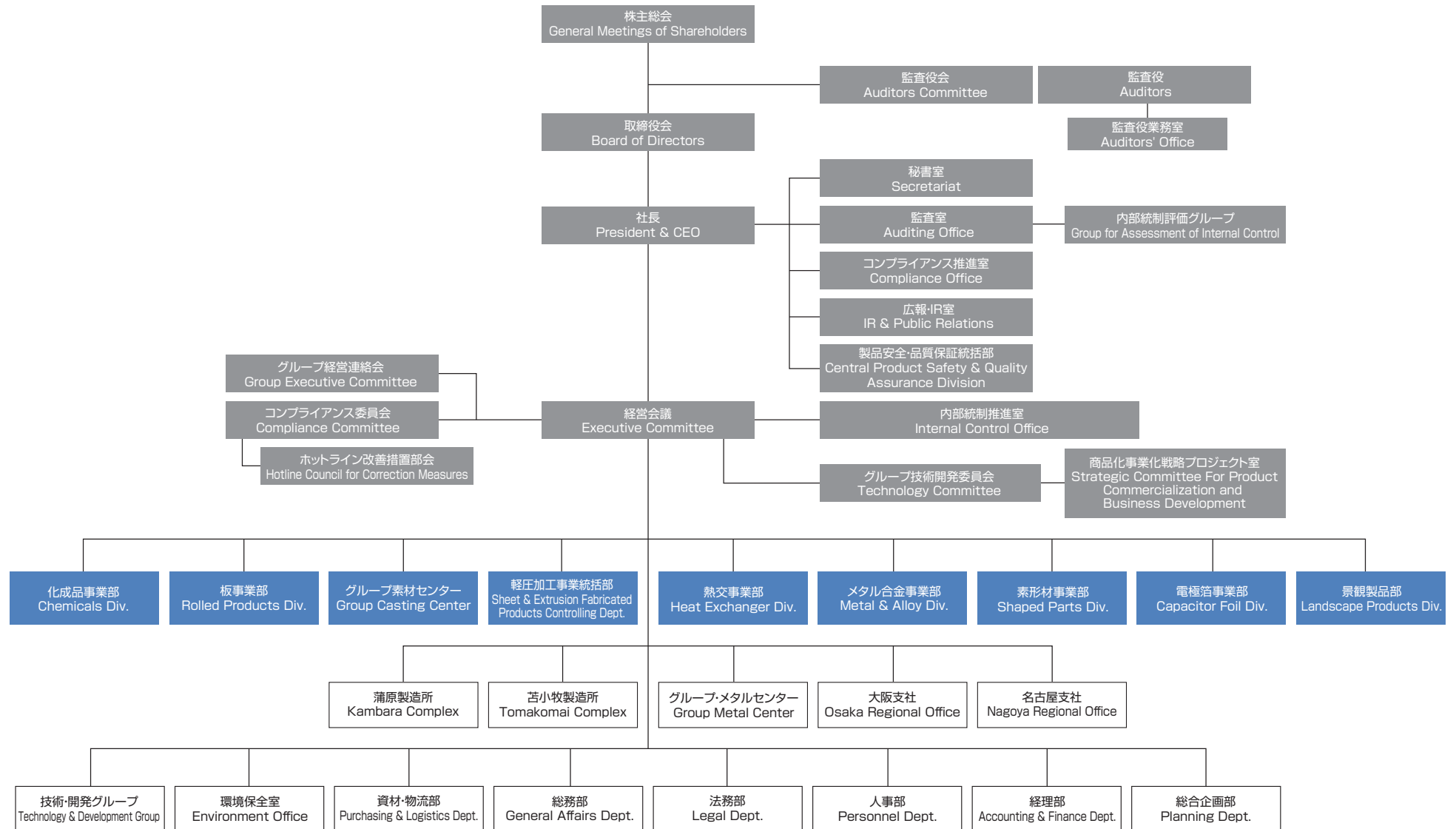
熱交事業部長
Divisional Manager of Heat Exchanger

グループ・メタルセンター長、資材・物流部長
General Manager of Group Metal Center and Purchasing & Logistics Dept.

Organization Chart

組織図

■ 組織図 Organization Chart



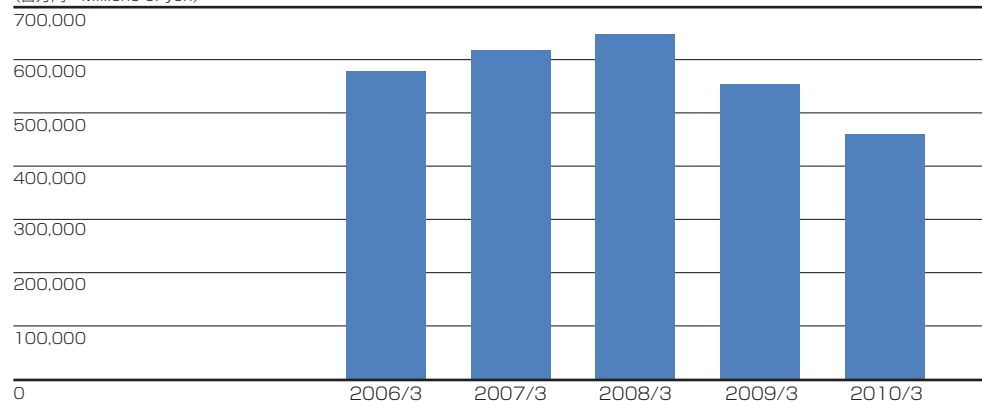
(2010年7月31日現在)
(As of July 31, 2010)

Major Management Indices

主な経営指標

売上高 Net Sales

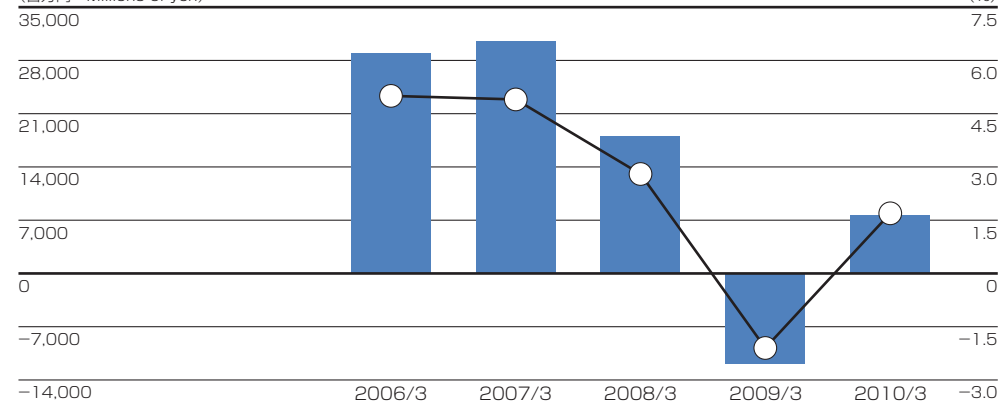
(百万円 Millions of yen)



■売上高 Net Sales	577,061	618,158	647,846	554,094	460,681
----------------	---------	---------	---------	---------	---------

営業利益／売上高営業利益率 Operating Profit / Operating Profit to Net Sales

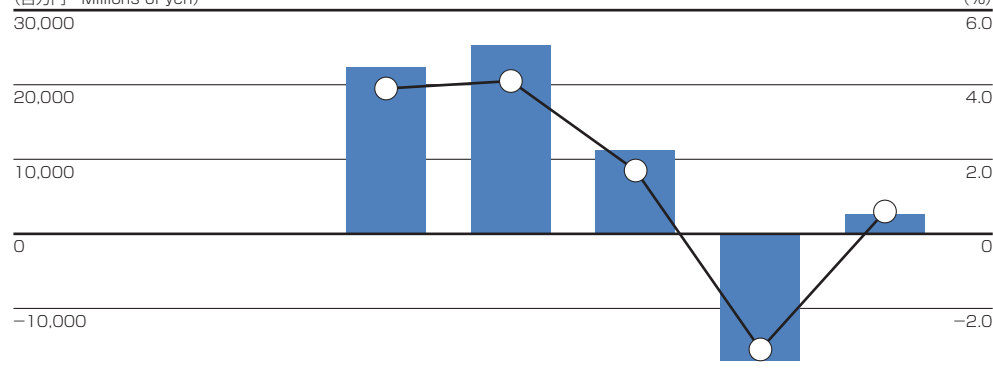
(百万円 Millions of yen)



■営業利益 Operating Profit	28,923	30,519	17,998	-11,892	7,673
○売上高営業利益率 Operating Profit to Net Sales	5.0	4.9	2.8	-2.1	1.7

経常利益／売上高経常利益率 Ordinary Profit / Ordinary Profit to Net Sales

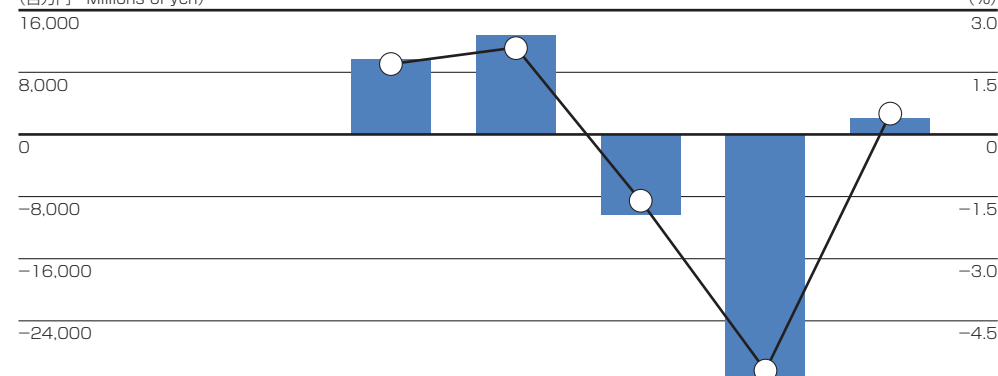
(百万円 Millions of yen)



■経常利益 Ordinary Profit	22,353	25,248	11,222	-16,936	2,682
○売上高経常利益率 Ordinary Profit to Net Sales	3.9	4.1	1.7	-3.1	0.6

当期純利益／売上高当期純利益率 Net Income / Return on Sales

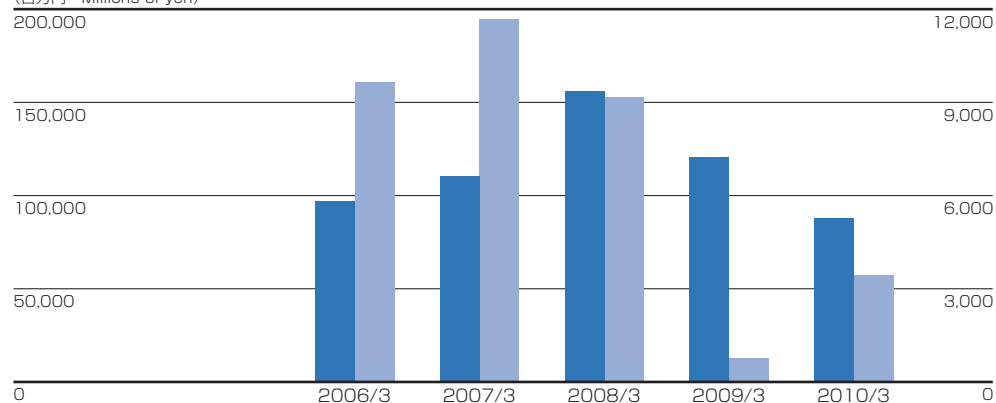
(百万円 Millions of yen)



■当期純利益 Net Income	9,684	12,755	-10,310	-31,442	2,084
○売上高当期純利益率 Return on Sales	1.7	2.1	-1.6	-5.7	0.5

アルミナ・化成品、地金 Aluminum Ingot and Chemicals

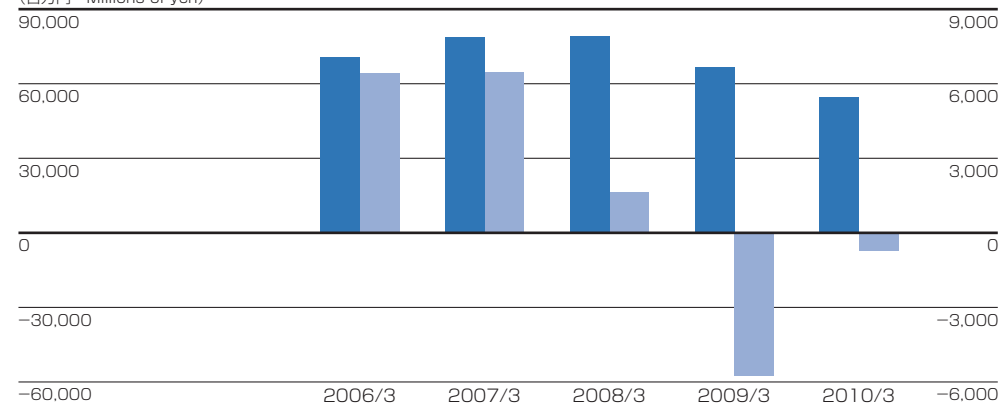
(百万円 Millions of yen)



■売上高 Net Sales	97,077	110,667	156,189	120,725	88,141
■営業利益 Operating Profit	9,640	11,667	9,172	748	3,425

板、押出製品 Aluminum Sheet and Extrusions

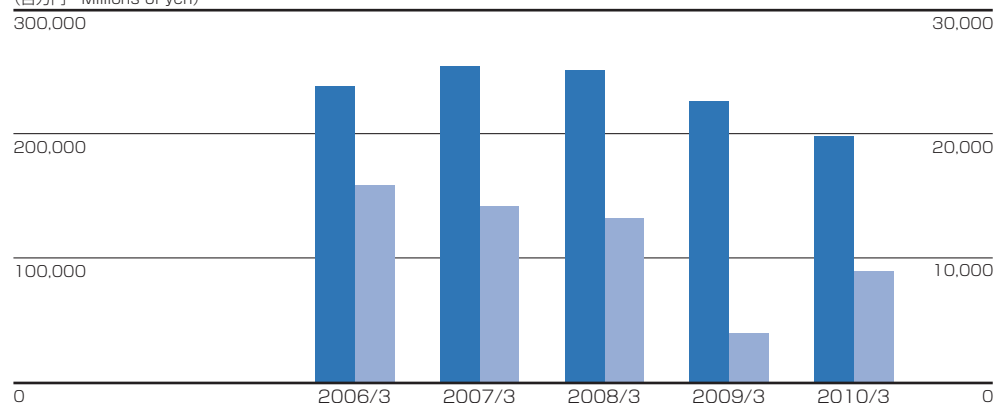
(百万円 Millions of yen)



■売上高 Net Sales	70,714	78,929	79,375	66,766	54,869
■営業利益 Operating Profit	6,435	6,443	1,630	-5,737	-717

加工製品、関連事業 Fabricated Products and Others

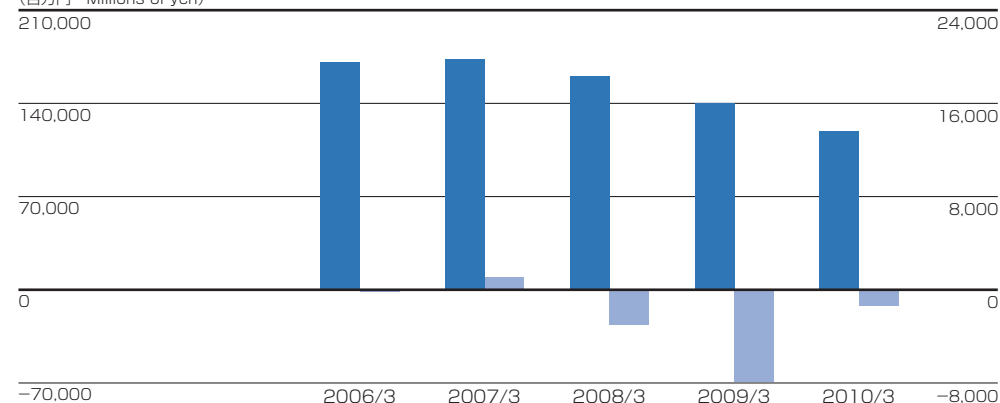
(百万円 Millions of yen)



■売上高 Net Sales	238,422	255,514	251,998	226,543	198,249
■営業利益 Operating Profit	15,848	14,156	13,212	3,976	8,947

建材製品 Building Materials

(百万円 Millions of yen)

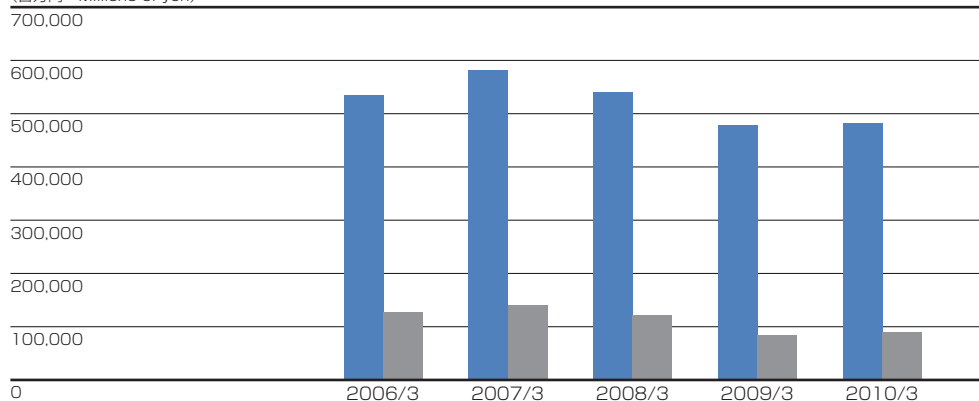


■売上高 Net Sales	170,848	173,048	160,284	140,060	119,422
■営業利益 Operating Profit	-163	1,073	-2,976	-7,870	-1,379

注) 建材製品セグメントは、2010年4月1日付で、廃止となりました。
Note: Building Materials Segment was abolished on April 1, 2010.

総資産／自己資本 Total Assets / Shareholders' Equity

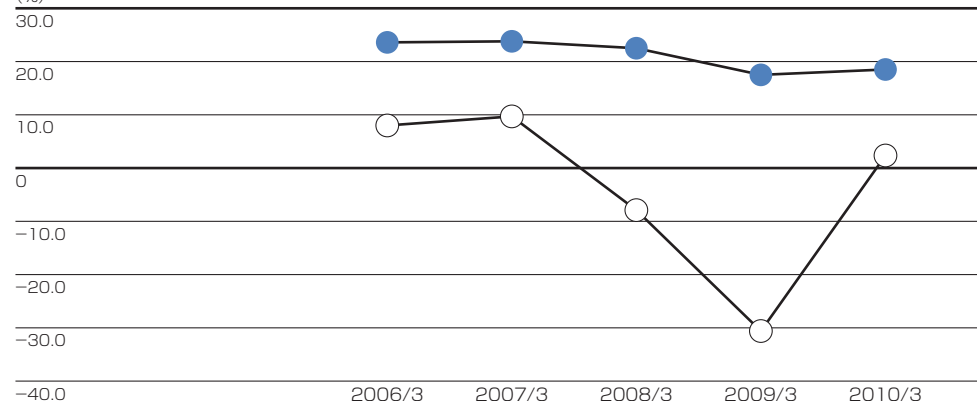
(百万円 Millions of yen)



■ 総資産 Total Assets	533,526	579,463	540,473	478,571	481,022
■ 自己資本 Shareholders' Equity	125,994	137,946	121,759	83,915	88,752

自己資本比率／自己資本利益率 Equity Ratio / Return on Equity(ROE)

(%)

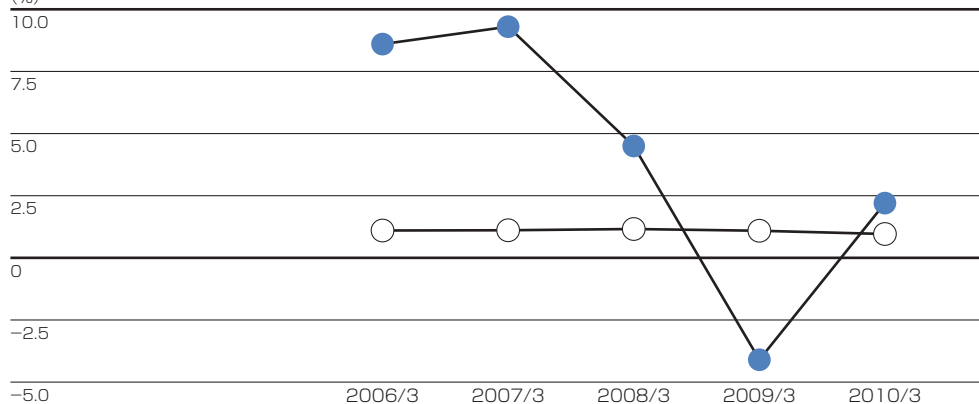


● 自己資本比率 Equity Ratio	23.6	23.8	22.5	17.5	18.5
○ 自己資本利益率 Return on Equity	8.0	9.7	-7.9	-30.6	2.4

自己資本利益率 = 当期純利益 ÷ ((期首自己資本 + 期末自己資本) ÷ 2)
ROE = Net Income / Shareholders' Equity (yearly average)

使用総資本利益率／総資産回転率 Return on Capital Employed(ROCE) / Total Asset Turnover

(%)



● 使用総資本利益率 Return on Capital Employed	8.6	9.3	4.5	-4.1	2.2
○ 総資産回転率 Total Asset Turnover	1.10	1.11	1.16	1.09	0.96

ROCE = 金利前経常利益 ÷ 期首使用資本

期首使用資本 = 期首自己資本 + 期首少数株主持分 + 期首有利子負債 - 期首現預金

ROCE = (Interest Income & Expenses(net) + Ordinary Profit) / Capital Employed

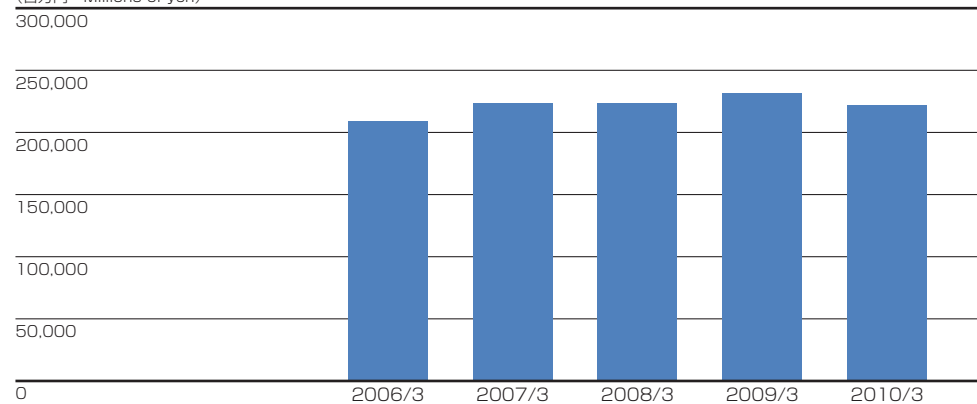
Capital Employed = Shareholders' Equity + Minority Interest + Interest-bearing Debt - Cash and Deposits

総資産回転率 = 売上高 ÷ ((期首総資産 + 期末総資産) ÷ 2)

Total Asset Turnover = Net Sales / Total Assets (yearly average)

有利子負債残高 Interest-bearing Debt

(百万円 Millions of yen)



■ 有利子負債残高 Interest-bearing Debt	208,817	223,607	223,660	231,686	221,720
---------------------------------	---------	---------	---------	---------	---------

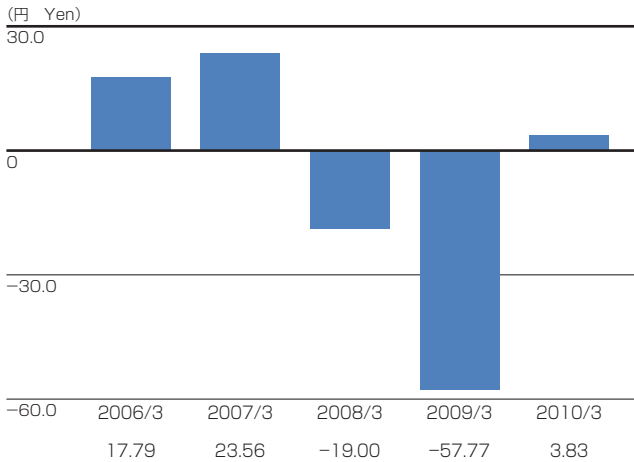
有利子負債残高 = 長短借入金 + 社債 + 受取手形割引高 + 受取手形裏書譲渡高

Interest-bearing Debt = Long-term debt + Short-term borrowings + Bonds + Notes discounted + Notes endorsed

Major Investment Indices

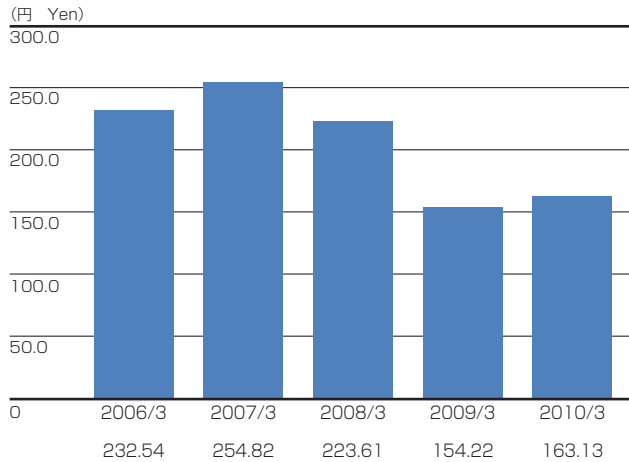
主な投資指標

1株当たり当期純利益 Net Income per Share



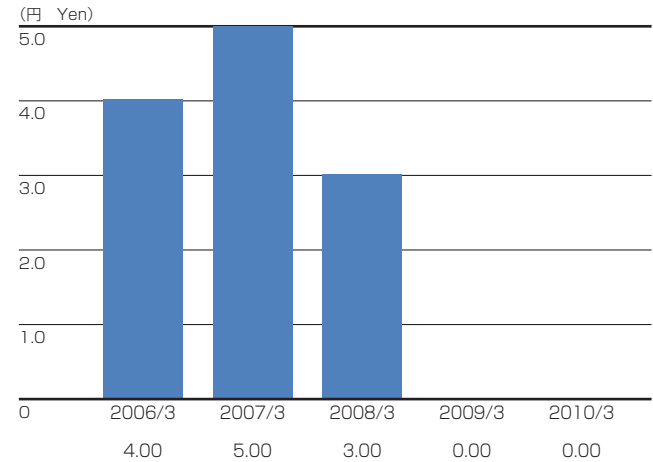
1株当たり当期純利益 = (当期純利益 - 普通株主に帰属しない額) ÷ 期中平均株式数
 Net Income per Share = (Net Income - Amount not attributable to common shareholders) / Average Number of Shares Outstanding

1株当たり純資産 Net Assets per Share

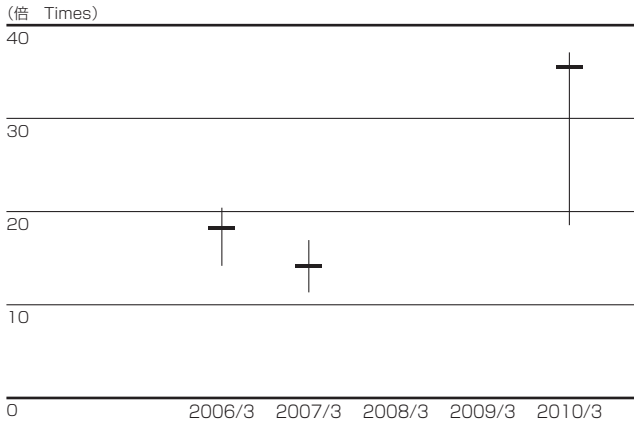


1株当たり純資産 = (純資産 - 少数株主持分) ÷ 期末発行済株式数
 Net Assets per Share = (Net Assets - Minority interests in consolidated subsidiaries) / Number of Shares Outstanding at Year-end

1株当たり配当金 Cash Dividends per Share



株価収益率 Price-to-Earnings Ratio (PER)

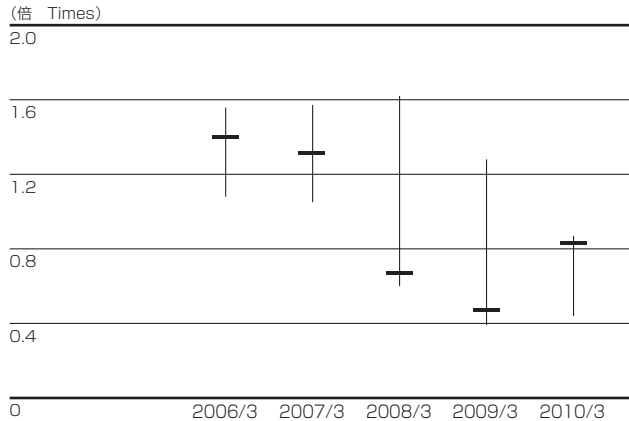


期末	2006/3	2007/3	2008/3	2009/3	2010/3
最高値時点 High	20.40	16.94	-	-	37.08
最安値時点 Low	14.11	11.33	-	-	18.54
期末時点 Ending	18.27	14.18	-	-	35.51

株価収益率 = 株価 (高値・安値・期末) ÷ 1株当たり当期純利益
 PER = Stock Price (High, Low, Ending) / Net Income per Share

注) 1. 1株当たり当期純利益は、期中平均株式数により算出したものを使用しております。
 Note 1: Net income per share is calculated using the average number of shares outstanding during each year.
 注) 2. 2008年3月期および2009年3月期は、1株当たり当期純利益がマイナスのため、記載を省略しております。
 Note 2: Due to the net income per share is negative, the corresponding ratios for the fiscal year ended March 31, 2008 and 2009 have been omitted.

株価純資産倍率 Price-to-Book Value Ratio (PBR)

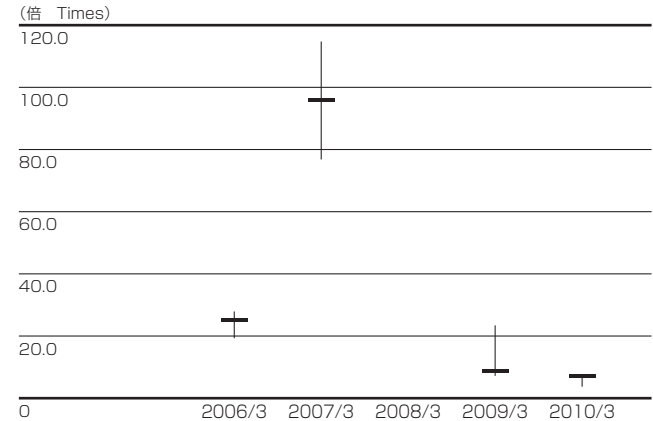


期末	2006/3	2007/3	2008/3	2009/3	2010/3
最高値時点 High	1.56	1.57	1.62	1.28	0.87
最安値時点 Low	1.08	1.05	0.60	0.39	0.44
期末時点 Ending	1.40	1.31	0.67	0.47	0.83

株価純資産倍率 = 株価 (高値・安値・期末) ÷ 1株当たり純資産
 PBR = Stock Price (High, Low, Ending) / Net Assets per Share

注) 1株当たり純資産は、期末発行済株式数により算出したものを使用しております。
 Note: Net Assets per share is calculated using the number of shares outstanding at each year-end.

株価キャッシュ・フロー倍率 Price-to-Cash Flow Ratio (PCFR)



期末	2006/3	2007/3	2008/3	2009/3	2010/3
最高値時点 High	27.87	114.74	-	23.37	7.29
最安値時点 Low	19.27	76.78	-	7.12	3.65
期末時点 Ending	24.96	96.05	-	8.54	6.98

株価キャッシュ・フロー倍率 = 株価 (高値・安値・期末) ÷ 1株当たりフリー・キャッシュ・フロー
 PCFR = Stock Price (High, Low, Ending) / Free Cash Flow per Share

注) 1. 1株当たりフリー・キャッシュ・フローは、期中平均株式数により算出したものを使用しております。
 Note 1: Free Cash Flow per share is calculated using the average number of shares outstanding during each year.
 注) 2. 2008年3月期は、1株当たりフリー・キャッシュ・フローがマイナスのため、記載を省略しております。
 Note 2: Due to the free cash flow per share is negative, the corresponding ratio for the fiscal year ended March 31, 2008 has been omitted.

Aluminum Industry Trends

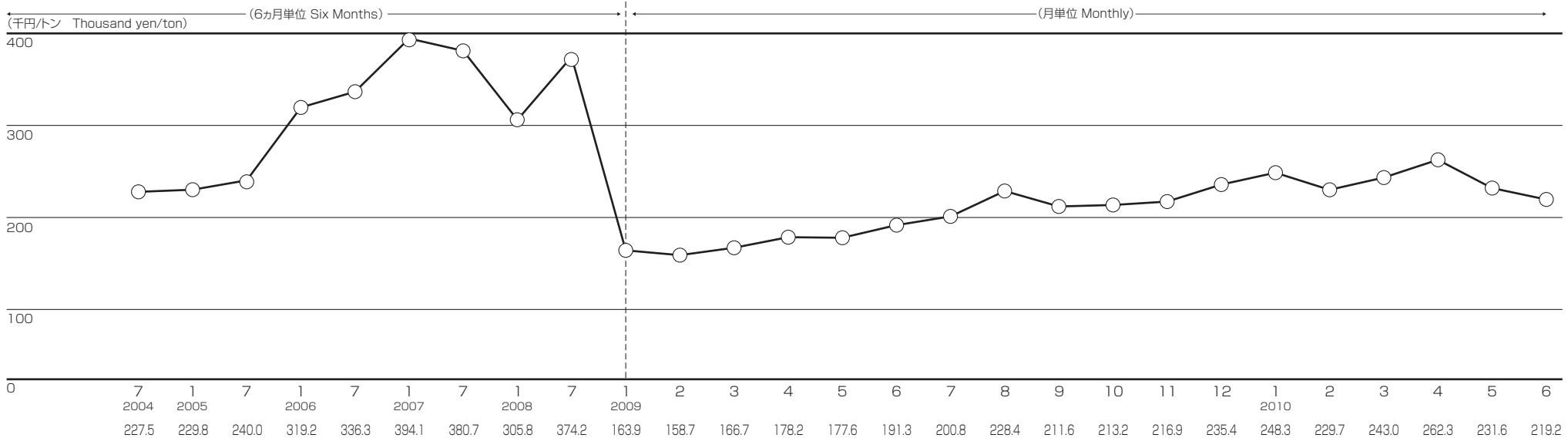
業界の状況

LME価格 (LMEホームページ/ハイグレード99.7% 3ヶ月先物) LME Price (LME Home Page, high grade 99.7%, 3-months seller)



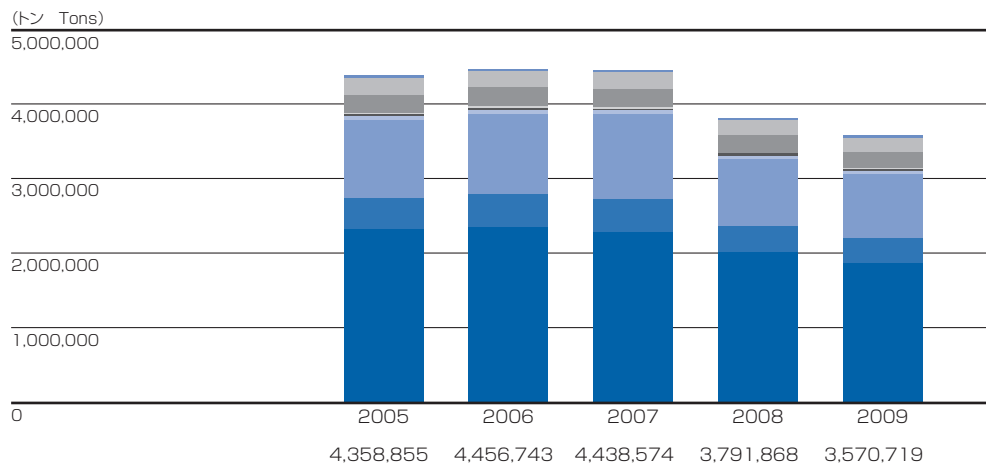
出典：日本アルミニウム協会
Source: Japan Aluminium Association

アルミ地金国内価格 Aluminum Ingot Price (in Japan)



出典：日本経済新聞
Source: Nihon Keizai Shimbun

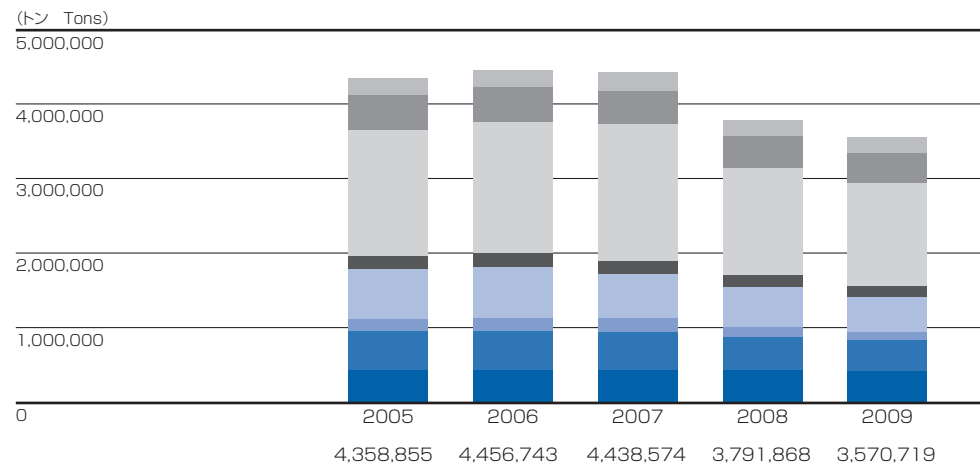
アルミニウム製品別需要(年度別) Demand for Aluminum in Terms of Products (FY)



■ 圧延品 Rolled products ■ 鋳造品 Castings
 ■ ダイカスト Die-castings ■ 鍛造品 Forgings
 ■ 電線 Electrical conductor ■ 粉 Powder
 ■ 輸入製品 Imports ■ 製鋼用その他 Steelmaking & Others
 ■ 地金 Metal

出典：日本アルミニウム協会
Source: Japan Aluminium Association

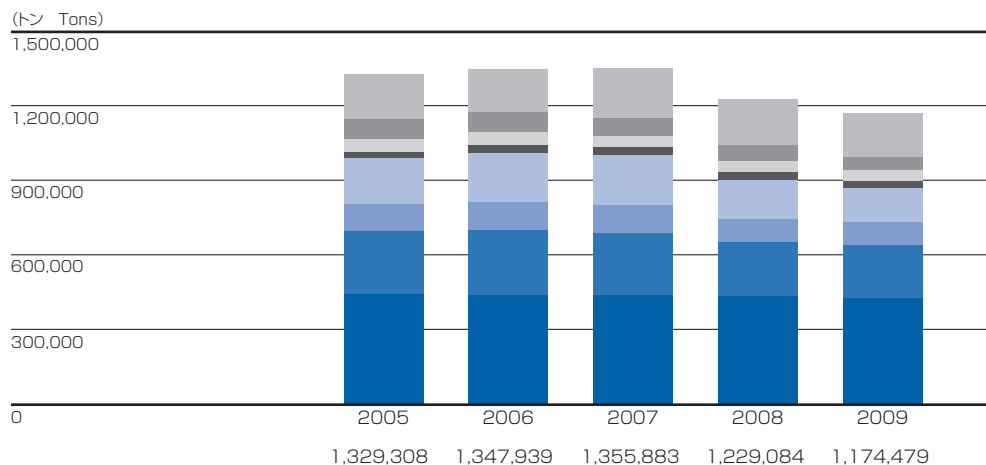
アルミニウム用途別需要(年度別) Demand for Aluminum in Terms of End-uses (FY)



■ 食料品 Food ■ 金属製品 Fabricated metal
 ■ 産業機械 Industrial machinery ■ 土木建築 Building & construction
 ■ 電気通信 Electrical appliance & communication machinery ■ 輸送 Transportation
 ■ その他 Others ■ 輸出 Exports

出典：日本アルミニウム協会
Source: Japan Aluminium Association

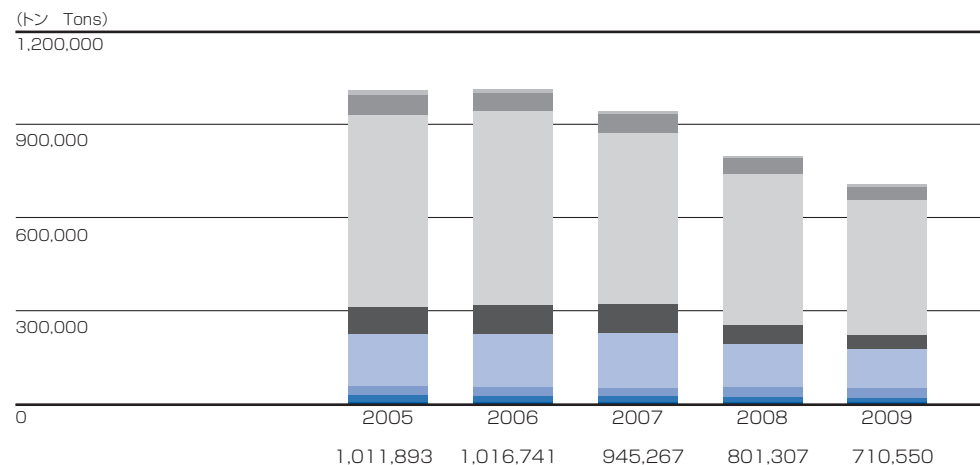
アルミ板類出荷量(年度別) Shipments of Aluminum Flat Rolled Products (FY)



■ 食料品 Food ■ 金属製品 Fabricated metal
 ■ 電気機械 Electric machinery ■ 輸送機械 Transportation
 ■ その他機械 Other machinery ■ 建設 Building & construction
 ■ その他 Others ■ 輸出 Exports

出典：日本アルミニウム協会
Source: Japan Aluminium Association

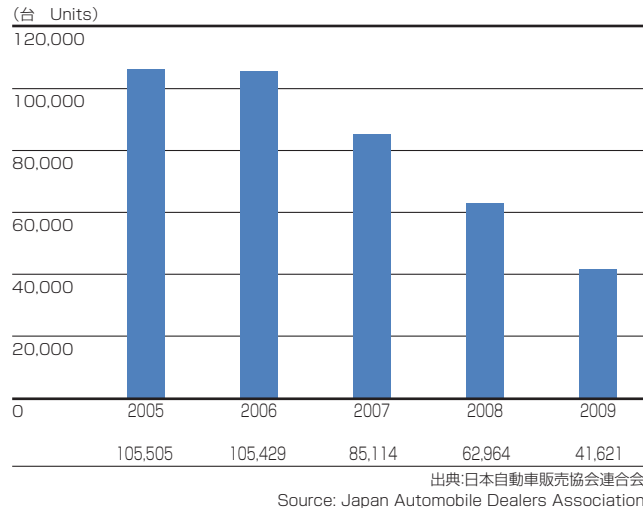
アルミ押出類出荷量(年度別) Shipments of Aluminum Extrusions (FY)



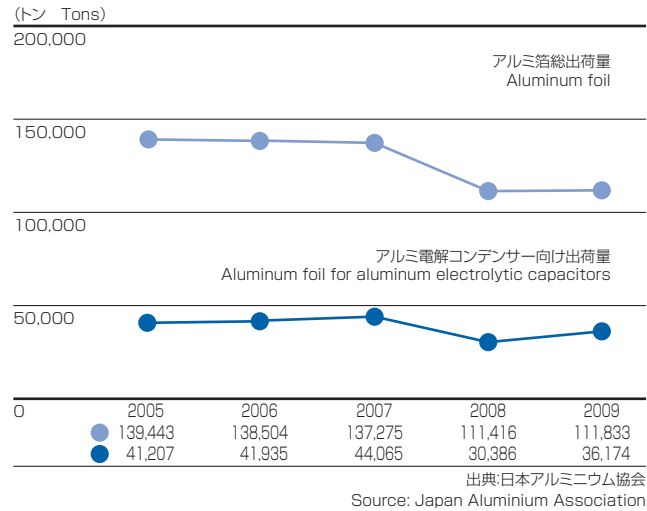
■ 食料品 Food ■ 金属製品 Fabricated metal
 ■ 電気機械 Electric machinery ■ 輸送機械 Transportation
 ■ その他機械 Other machinery ■ 建設 Building & construction
 ■ その他 Others ■ 輸出 Exports

出典：日本アルミニウム協会
Source: Japan Aluminium Association

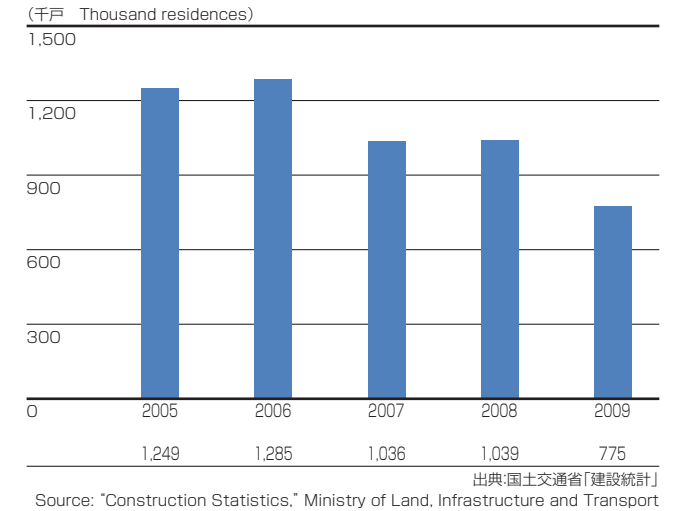
普通トラック登録台数(年度別)
Medium and Heavy-duty Truck Registrations (FY)



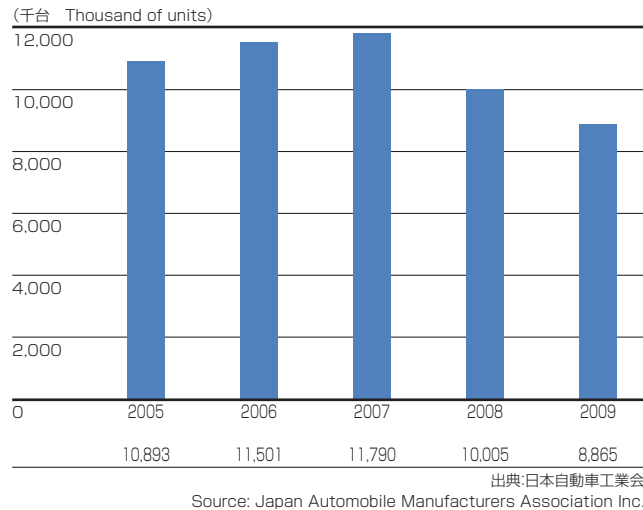
アルミ箔出荷量(年度別)
Aluminum Foil Shipments (FY)



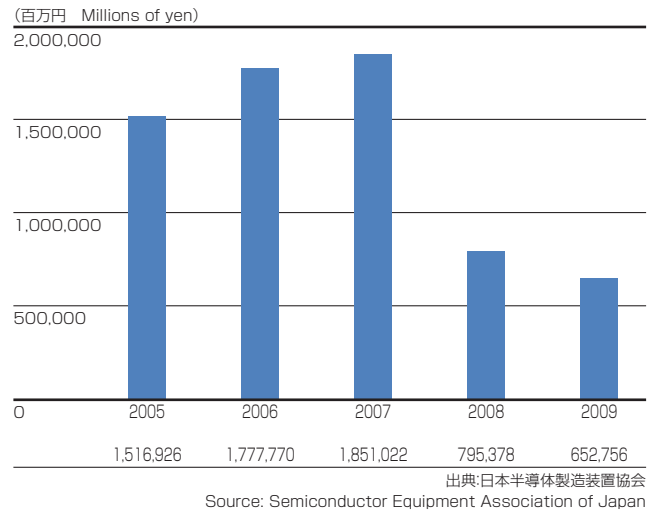
住宅着工戸数(年度別)
Dwelling Units of Housing Construction Started (FY)



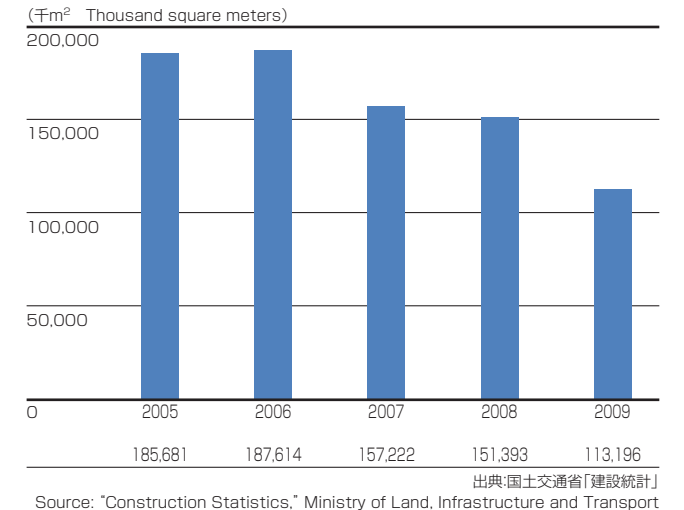
自動車生産台数(年度別)
Motor Vehicle Production (cars, trucks, buses) (FY)



半導体製造装置販売額(年度別)
Billing Amount of Semiconductor Manufacturing Equipment (FY)

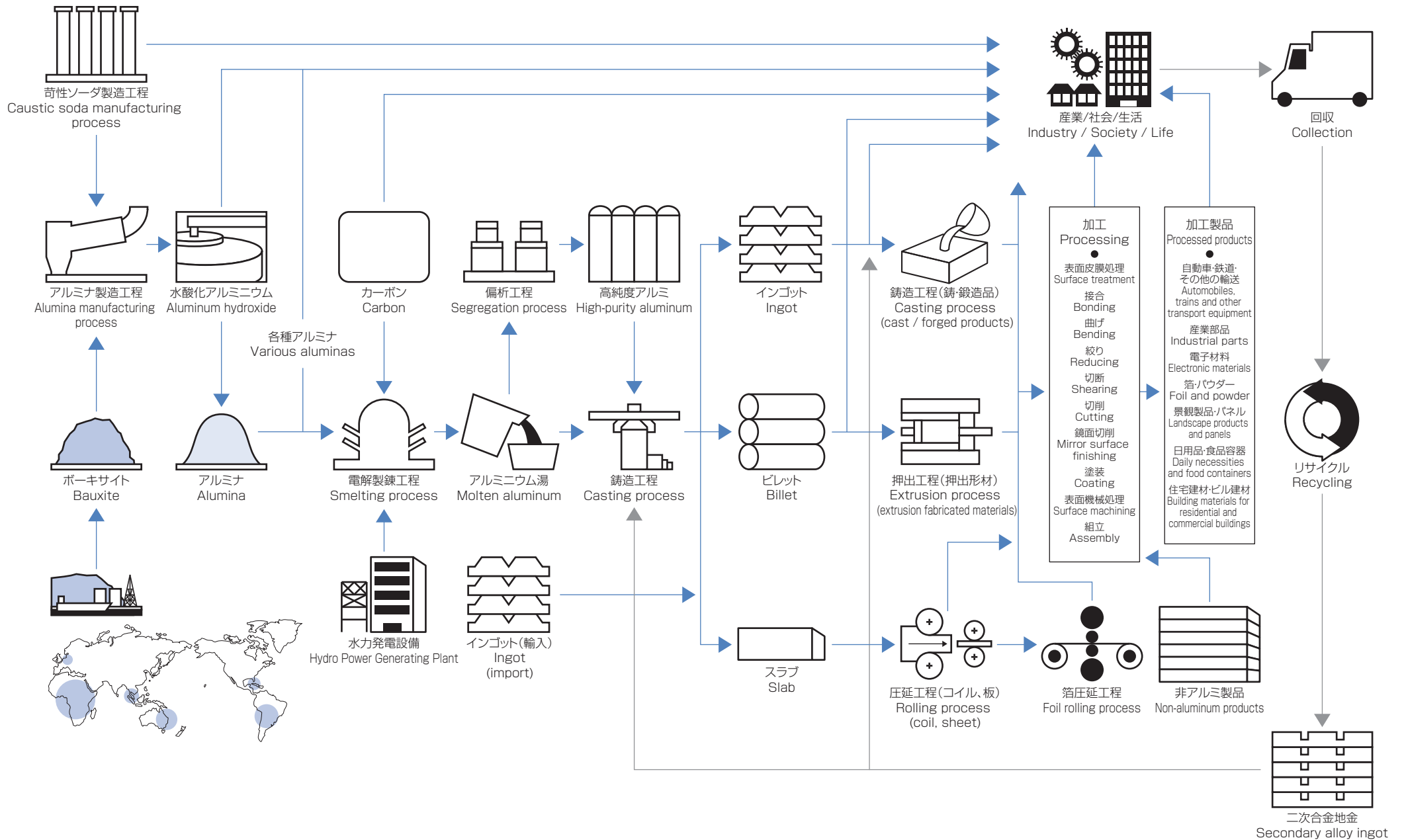


住宅着工床面積(年度別)
Floor Space of Housing Construction Started (FY)



Manufacturing Processes for Aluminum Products

アルミニウム製品の製造工程



Aluminum Ingot and Chemicals Segment

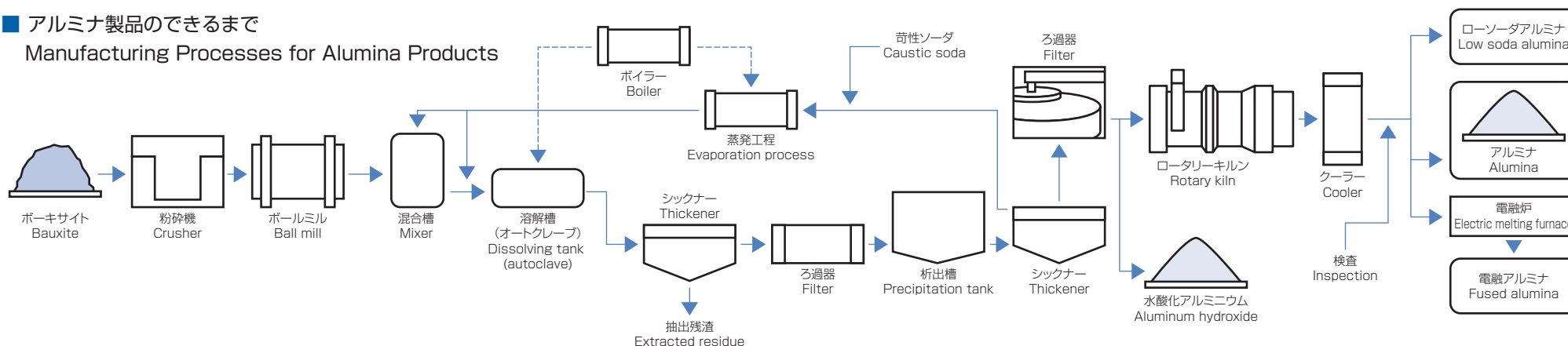
アルミナ・化成品、地金事業

■ 主な製品 Principal Products

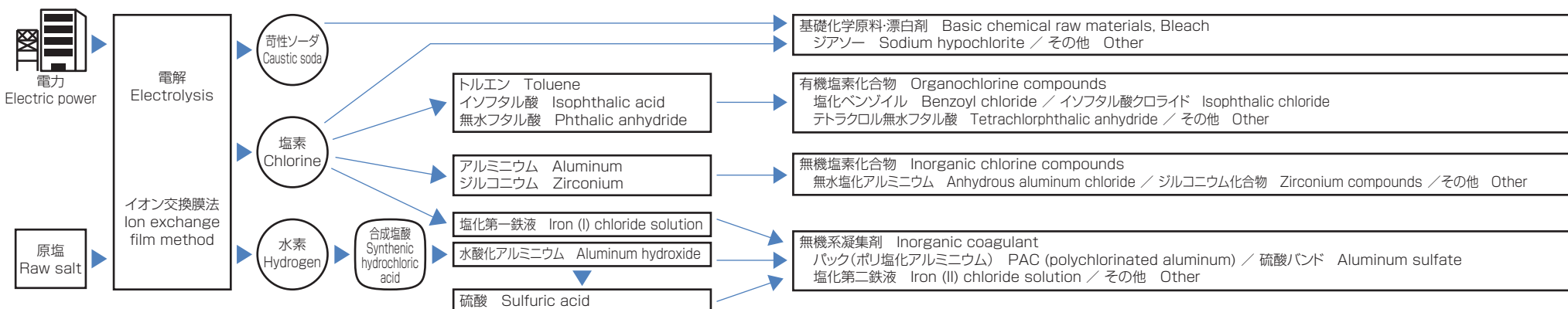
主要製品 Principal Products	工場・会社名 Plant and Company Name	主な競合先 Principal Competitors
アルミナ Alumina	清水工場 Shimizu Plant	住友化学、昭和電工 Sumitomo Chemical, Showa Denko
ローソーダアルミナ Low soda alumina	清水工場 Shimizu Plant	住友化学、昭和電工 Sumitomo Chemical, Showa Denko
水酸化アルミニウム Aluminum hydroxide	清水工場 Shimizu Plant	住友化学、昭和電工 Sumitomo Chemical, Showa Denko
化成品（化学製品） Chemicals (chemical products)	蒲原ケミカル工場 Kambara Chemical Plant	国内外化学メーカー Japanese and overseas chemical manufacturers
苛性ソーダ Caustic soda	蒲原ケミカル工場 Kambara Chemical Plant	国内外化学メーカー Japanese and overseas chemical manufacturers
塩素化合物 Chlorinated chemical products	蒲原ケミカル工場 Kambara Chemical Plant	国内外化学メーカー Japanese and overseas chemical manufacturers
アルミニウム地金 Aluminum ingot	グループ素材センター Group Casting Center	なし（国内唯一） None (NLM is the only smelter in Japan)
アルミニウム合金 Aluminum alloys	日軽エムシーアルミ Nikkei MC Aluminium	大紀アルミニウム工業所、サミット昭和アルミ Daiki Aluminium Industry, Summit Showa Aluminum

■ アルミナ製品のできるまで

Manufacturing Processes for Alumina Products



■ 化学製品のできるまで Manufacturing Processes for Chemical Products



■ 水力発電設備 Hydro Power Generation Plants

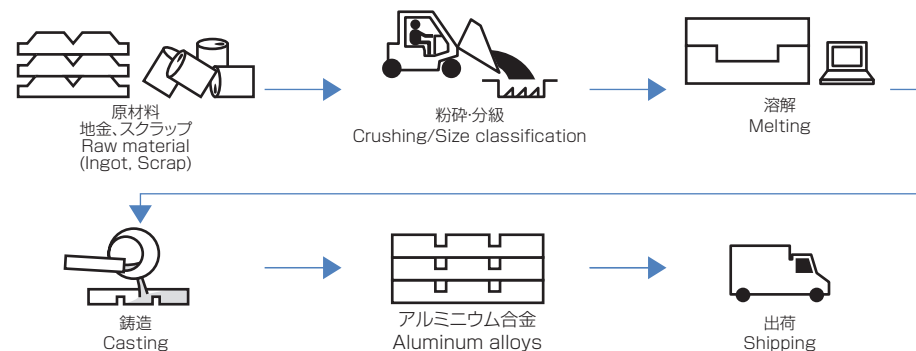


■ 発電所能力 Power Plant Capacity

(KW)

富士川第一	Fujikawa No. 1	42,000
富士川第二	Fujikawa No. 2	49,500
波木井	Hakii	19,900
佐野川	Sanogawa	5,800
本栖	Motosu	12,300
角瀬	Sumise	13,000

■ アルミニウム合金ができるまで Manufacturing Processes for Aluminum Alloys



■ アルミナ・化学品、地金事業

- ・このセグメントは、日軽金の化学品事業と連結子会社「日軽エムシーアルミ㈱」が行う二次合金事業が連結業績に影響を及ぼします。
- ・当社は富士川水系を利用した自家水力発電設備を有しており、発電された電力は、電力多消費事業であるグループ素材センターや電極箔工場、ケミカル工場など蒲原製造所で使用されています。
- ・現在、アルミナ製品の原料をボーキサイトから水酸化アルミニウムに切り替えることを機に販売拡大を図るとともに、高純度・微粒の高付加価値製品の能力増強に取り組んでいます。
- ・2009年度の業績面では、アルミナ、化学品、苛性ソーダ、アルミニウム合金といった主要製品の出荷が総じて低調に推移しました。損益面では、アルミニウム地金市況の急落に伴い在庫評価損を計上した前期と比べると、大幅な増益となりました。2010年度は、アルミナ・化学品の国内需要回復、韓国や東南アジア向け輸出の拡大、用途開発や新商品創出により、増収増益と予想しています。

■ Aluminum Ingot and Chemicals Segment

- ・ NLM Chemical Business Dept. and the secondary alloy product business of subsidiary Nikkei MC Aluminium Co., Ltd., provided the most significant contribution to segment business performance.
- ・ NLM owns in-house hydroelectric power plants with reservoirs along the Fuji River. The electricity generated by these plants is used by heavy power consuming businesses such as the Group Casting Center, Capacitor foil Plant and the Chemical Plant at the Kambara Complex.
- ・ Currently we are aiming to expand sales as we switch the raw materials for aluminum products from bauxite to aluminum hydroxide. At the same time, we are working on improving quality of high value added aluminum products that are highly-pure and fine.
- ・ Results for fiscal 2009 saw an overall decline in shipments of our principle products including alumina, chemical products, caustic soda and aluminum alloys. However, we recorded a large-scale increase in profits, compared to the previous year result of losses on inventory valuation due to a sharp decline in aluminum market conditions. In fiscal 2010, we anticipate an increase in income and profits from a recovery in domestic demands for alumina and chemical products and growth in exports to Korea and South-East Asia, as well as application development and creation of new products.

Aluminum Sheet and Extrusions Segment

板、押出製品事業

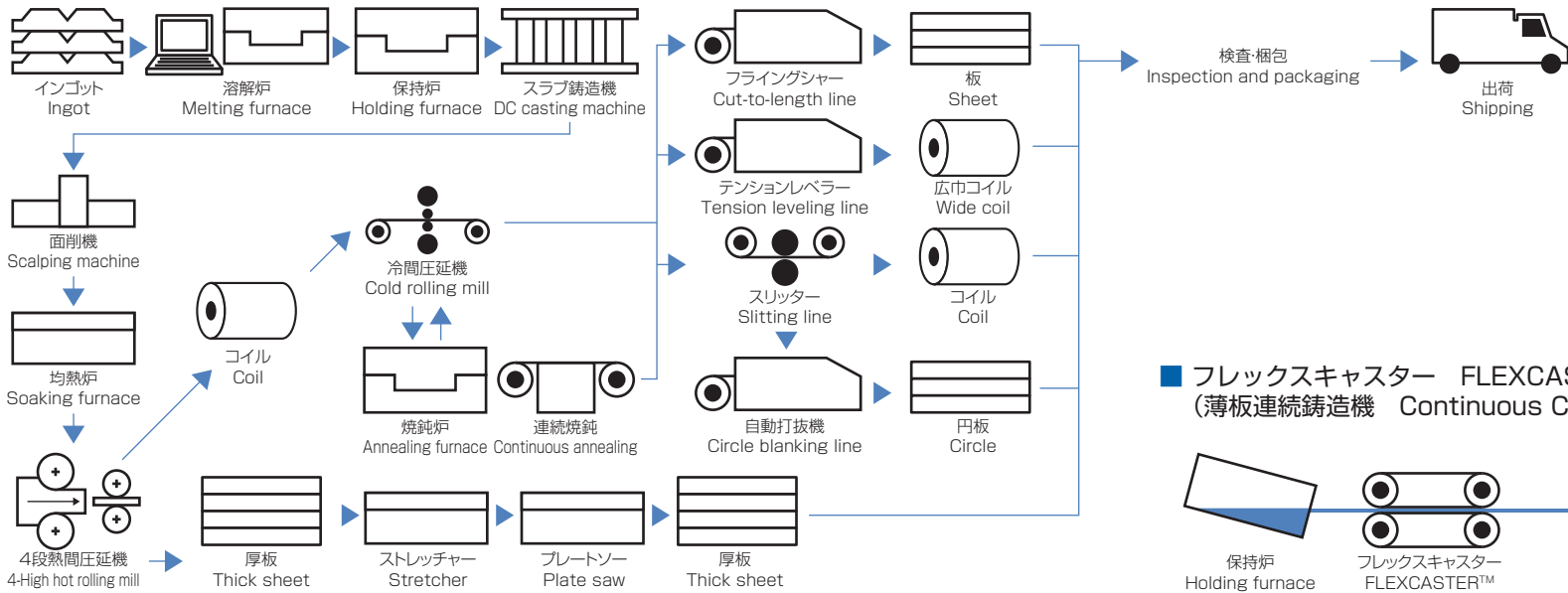
■ 主な製品 Principal Products

用途 Applications	主要製品 Principal Products	工場・会社名 Plant and Company Name	主な競合先 Principal Competitors
自動車 Automobile	自動車サスペンション部品 Automobile suspension parts	日軽蒲原・日軽新潟 Nikkei Kambara, Nikkei Niigata	主要押出メーカー Major extrusion manufacturers
	鉛フリー快削アルミ合金 Lead-free cut aluminum alloy	日軽蒲原・日軽新潟 Nikkei Kambara, Nikkei Niigata	主要押出メーカー Major extrusion manufacturers
	急冷凝固粉末押出材 Quick freezing coagulated powder extruded materials	日軽蒲原 Nikkei Kambara	主要押出メーカー Major extrusion manufacturers
	高強度高成形アルミ板 High-intensity molded aluminum sheet	名古屋工場 Nagoya Plant	主要圧延メーカー Major rolled products manufacturers
輸送 Transport	鉄道車両用大型構造材 Large structural materials for railway rolling stock	日軽新潟 Nikkei Niigata	主要押出メーカー Major extrusion manufacturers
	トラック用アオリ Flap for trucks	日軽新潟 Nikkei Niigata	主要押出メーカー Major extrusion manufacturers
電機・電子 Electronics	半導体・液晶製造装置向け厚板 Thick plate for semiconductor and LCD manufacturing equipment	名古屋工場 Nagoya Plant	主要圧延メーカー Major rolled products manufacturers
	箔地 Foil stock	名古屋工場 Nagoya Plant	主要圧延メーカー Major rolled products manufacturers
	感光体用ドラム材 Photosensitive drum materials	日軽蒲原 Nikkei Kambara	主要押出メーカー Major extrusion manufacturers
産業 Industrial	印刷ロール Printing roll	エヌティーシー NTC	特になし None in particular
	産業資材 Industrial materials	日軽新潟 Nikkei Niigata	主要押出メーカー Major extrusion manufacturers
建築・公共資材 Building materials and infrastructure materials	アルミハニカムパネル Aluminum honeycomb panel	エヌティーシー NTC	主要建材メーカー Major building material manufacturers
	仮設資材 Scaffolding	日軽新潟 Nikkei Niigata	主要押出メーカー Major extrusion manufacturers
	建材製品 Building Materials	理研軽金属工業 Riken Light Metal Industrial 日軽形材 Nikkei Extrusions	主要建材メーカー Major building material manufacturers

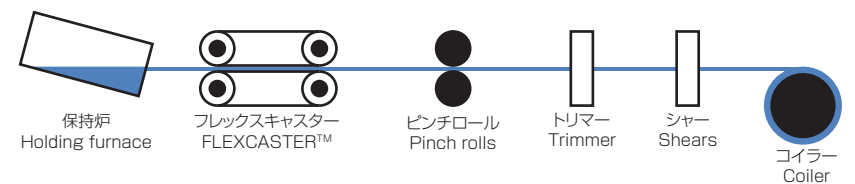
※主要圧延・押出メーカー … 神戸製鋼所、昭和電工、住友軽金属工業、古河スカイ、三菱アルミニウム

※Major rolled products / extrusion manufactures … Kobe Steel, Showa Denko, Sumitomo Light Metal Industries, Furukawa-Sky Aluminum, Mitsubishi Aluminum

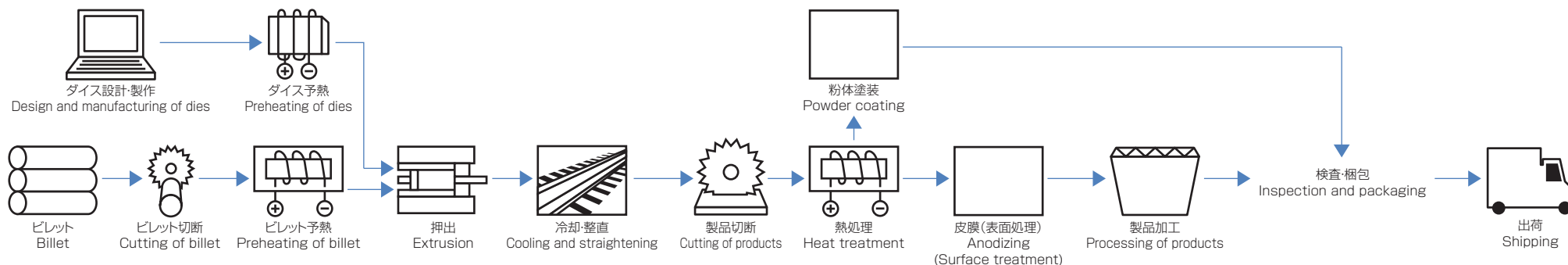
■ 板製品のできるまで Manufacturing Processes for Sheet Products



■ フレックスキャスター FLEXCASTER™ (薄板連続铸造機 Continuous Casting Machine for sheet)



■ 押出製品のできるまで Manufacturing Processes for Extruded Products



■ 板、押出製品事業

- ・このセグメントは、日軽金の板事業と連結子会社「日軽金アクト(株)」と「理研軽金属工業(株)」などの押出事業の2つの事業で構成されています。板製品も押出製品も、自動車向け、輸送向け、電機・電子向け、産業向け、建築・公共資材向けなど幅広い分野で利用されています。
- ・板事業の2009年度は、全体の販売量が前期並みになる中、価格は回復傾向にありましたが、前期の水準には及ばず、売上は前期を下回りました。半導体・液晶製造装置向け厚板は堅調でしたが、コンデンサ向け箔地の出荷は大きく減少しました。採算面では、棚卸資産の圧縮をはじめとする合理化策を実施し、前期に比べ改善しました。2010年度は、販売量の回復により、増収増益（黒字化）を見込んでいます。
- ・日軽金アクトの2009年度は、鉄道車両向け部材、自動車部品関連の出荷は好調に推移しましたが、トラック向け部材の出荷が特に上半期に低迷し、全体では売上高が減少しました。採算面では、中国における好調な売上と各種コストダウン、在庫削減などの効果により損益は改善しました。2010年度は、セグメント変更による子会社の売上高が加わることに加え、顧客業界の需要回復などにより、増収増益（黒字化）を見込んでいます。

■ Aluminum Sheet and Extrusions Segment

- ・ This segment is comprised of NLM's Aluminum Sheet Department and extrusion business conducted by subsidiaries Nikkeikin Aluminium Core Technology Co., Ltd. (ACT) and Riken Light Metal Industrial Co., Ltd. Aluminum sheet and extrusion products are used in a wide range of fields including automotive, transport, electrical and electronics, industrial plants, construction and public works.
- ・ In fiscal 2009, the overall sales volume of the Aluminum Sheet Business was in line with the results of previous year, and while prices picked up, they failed to reach the previous year levels. As a result, sales fell below the previous year's figures. Shipments of thick sheets for semiconductors and liquid crystal devices were strong, but shipments of foil stock for capacitors decreased considerably. On the profit front, we streamlined our businesses through measures like reduction of inventories, and made some improvements compared to the previous year's figures. In fiscal 2010, we anticipate a recovery in sales volume and subsequent increase in income and profits (surplus).
- ・ In fiscal 2009, Nikkeikin ACT recorded favorable shipments for members for railway rolling stock and automotive parts. However, shipments of truck components floundered particularly in the first half and net sales declined on the whole. We were able to improve profits thanks to favorable sales in China, various cost cutting measures, inventory reductions and other initiatives. In fiscal 2010, we anticipate a recovery of demand in customer industries along with additional net sales revenue from subsidiaries through segment changes. This will help push our sales toward profitability with an increase in income and profit (surplus).

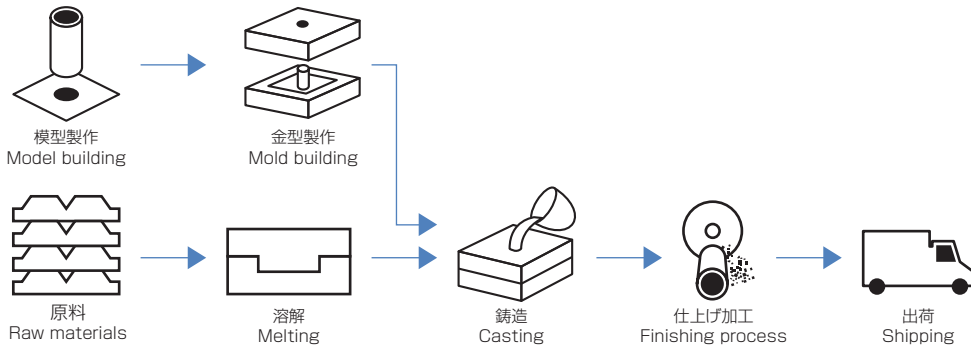
Fabricated Products and Others Segment

加工製品、関連事業

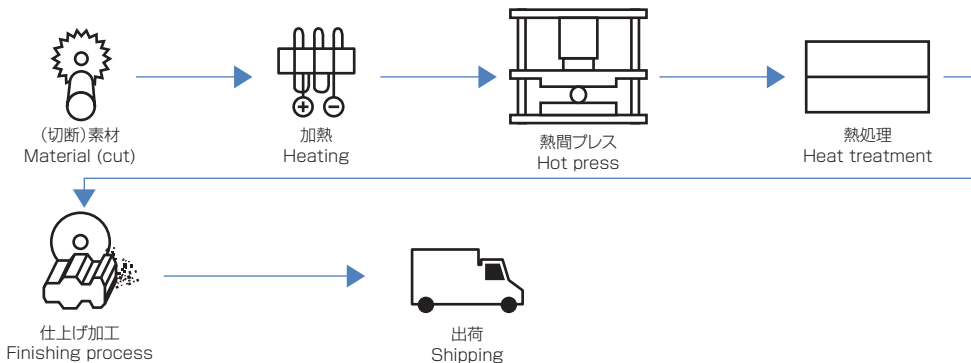
■ 主な製品 Principal Products

用途 Application	主要製品 Principal Products	工場・会社名 Plant and Company Name	主な競合先 Principal Competitors
自動車 Automobile	自動車用鋳・鍛造部品 Cast and forged parts for automobiles	蒲原製造所、苫小牧製造所、日軽松尾 Kambara Complex, Tomakomai Complex, Nikkei Matsuo	主要自動車部品メーカー Major automobile parts manufacturers
	自動車用熱交換器 Heat exchangers for automobiles	蒲原熱交換器工場 Kambara Heat Exchanger Plant	昭和電工 Showa Denko
輸送 Transport	トラックボディ・トレーラ Van truck bodies and trailers	日本フルハーフ Nippon Fruehauf	パブコ、日本トレクス PABCO, Nippon Trex
電機・電子 Electronics	アルミ電解コンデンサー用化成箔 Anodized foil for electrolytic capacitors	蒲原電極箔工場 Kambara Capacitor Foil Plant	主要コンデンサーメーカー Major capacitor manufacturers
	クリーンルーム Clean rooms	日軽パネルシステム Nikkei Panel System	三洋昭和パネルシステム、ソーゴ Sanyo Showa Panel System, Sogo
建築・公共資材 Building materials and infrastructure materials	景観エンジニアリング製品 Landscape engineering products	住軽日軽エンジニアリング Sumikei-Nikkei Engineering	特になし None in particular
	立体トラス構造材(アルミトラス) Solid truss structural materials (Aluminum truss)	船橋工場 Funabashi Plant	特になし None in particular
	通信基地局プラントパッケージ Plant package for communication base stations	エヌ・エル・エム・エカル NLM ECAL	島田理化工業、北村製作所、サンコーシア SPC Electronics, Kitamura Mfg., Sankosha
食品・生活 Food and lifestyle	業務用冷凍・冷蔵庫パネル Panels for commercial refrigerators and freezers	日軽パネルシステム Nikkei Panel System	三洋昭和パネルシステム Sanyo Showa Panel System

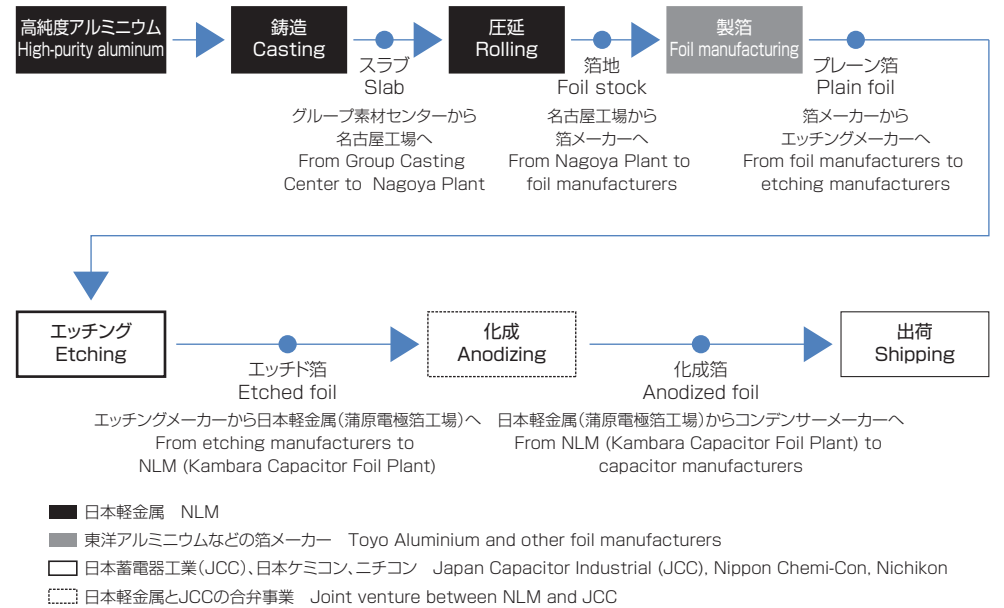
■ 自動車用鋳物(ダイカスト)製品ができるまで Manufacturing Processes for Automotive Casting (Die-casting) Parts



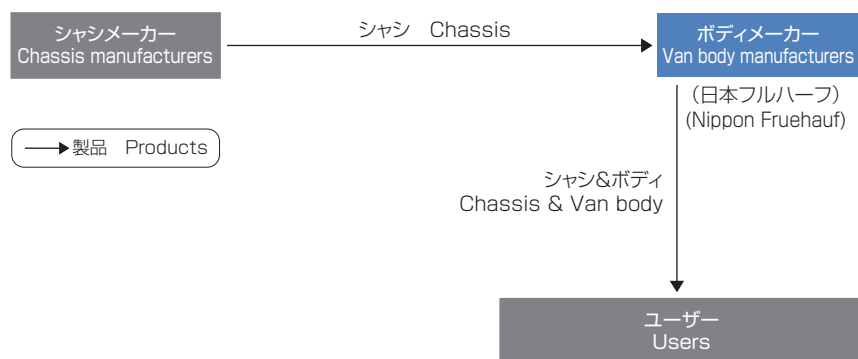
■ 自動車用鍛造製品ができるまで Manufacturing Processes for Forged Automotive Parts



■ 電解コンデンサー用アルミ箔製品ができるまで Manufacturing Process for Aluminum Electrolytic Capacitor Foil



■ トラック架装製品の商流 Commercial Flow of Van Body



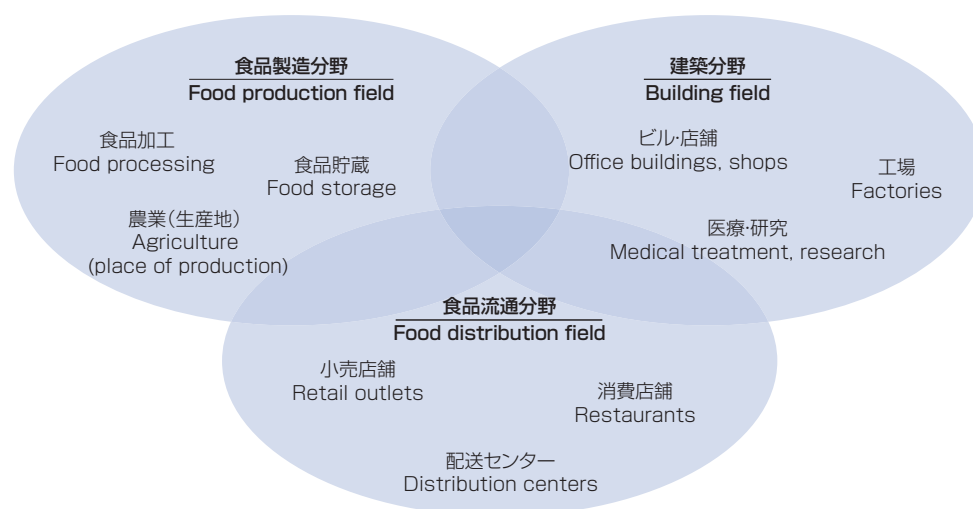
注)シャシメーカーは、いすゞ自動車、三菱ふそうトラック・バス、日野自動車、日産ディーゼル工業など
ボディメーカーとは、日本フルハーフなどの架装品メーカーのこと

Note: Chassis manufacturers include Isuzu Motors, Mitsubishi Fuso Truck & Bus, Hino Motors and Nissan Diesel.
Van body manufacturers include Nippon Fruehauf and other manufacturers.

■ 加工製品、関連事業

- ・このセグメントは、2011年3月期より東洋アルミニウム㈱の箔、粉末事業を、「箔、粉末製品」セグメントとしてこのセグメントから分離しました。このため、日軽金の電極箔事業、連結子会社である「日本フルハーフ㈱」「日軽パネルシステム㈱」が主たる事業となります。なお、「箔、粉末製品」セグメントのトピックスに関しては22～23ページをご参照下さい。
- ・このセグメントは加工度が高い製品が多く自動車向け、輸送向け、電機・電子向け、食品・生活向けなど、需要・用途が多岐に渡っているのが特徴です。
- ・2009年度、新セグメントに組み替えたこのセグメントの業績は、減収増益となりました。減収の主たる理由はトラック架装品事業の日本フルハーフ、日軽パネルシステムやその他の加工製品および関連事業の需要が低迷したためです。採算面の改善は、原材料価格の値下がりや固定費の削減をはじめとするコストダウンなどによるものです。
- ・2010年度、新セグメントに組み替えたこのセグメントの業績は、上半期において日本フルハーフはトラックの駆け込み需要があり、増収増益を見込んでいます。

■ パネルシステム需要分野 Panel System Demand Fields



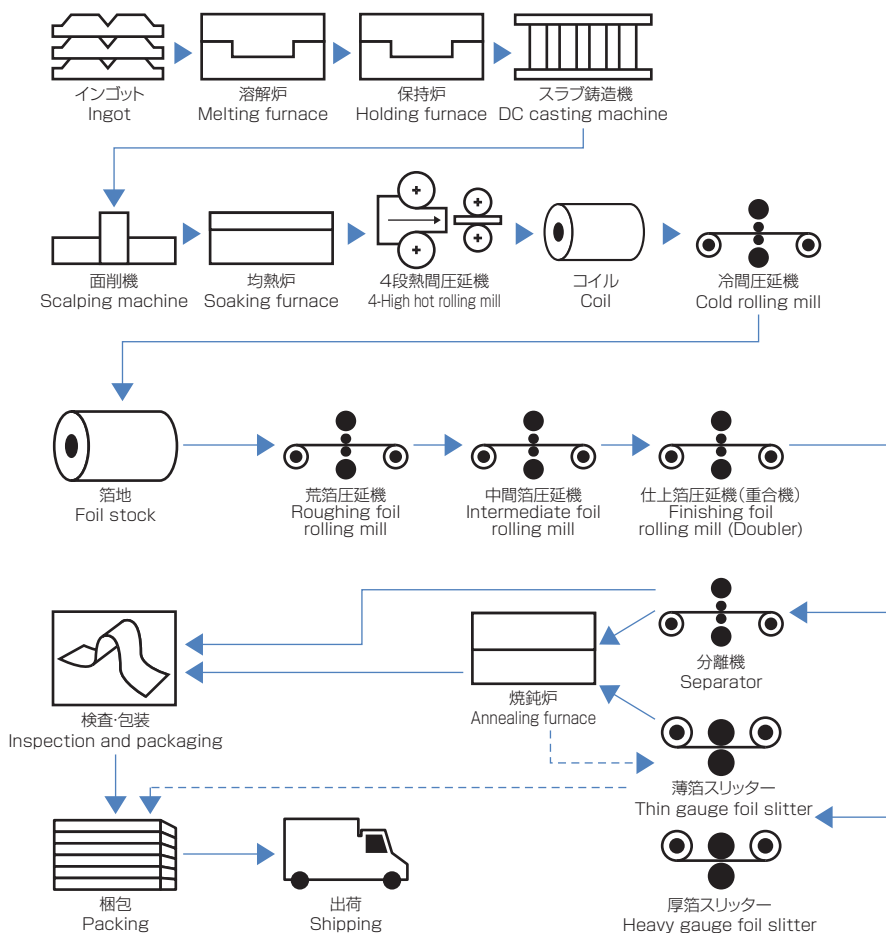
■ Fabricated Products and Others Segment

- ・ From the fiscal year ending March 2011, the aluminum foil and powder business of Toyo Aluminium K.K. will separate from this segment and become the "Aluminum Foil, Powder and Paste" segment. This will result in the NLM Electrode Sheet Department and consolidated subsidiaries Nippon Fruehauf Co., Ltd., and Nikkei Panel System Co., Ltd. becoming the main businesses in this segment. Please refer to page 22 to 23 for further information on the foil and powder business.
- ・ This segment comprises highly processed products distinctive for their demand in a wide range of applications, including automotive, transport, electrical and electronics, and food and household products.
- ・ In fiscal 2009, the performance for this modified new segment was a decrease in income and increase in profits. This decrease in income can be mainly attributed to sluggish demand in the van and truck outfitting business of Nippon Fruehauf Co., Ltd., and Nikkei Panel System Co., Ltd. and other fabricated products and related businesses. Meanwhile, a fall in the price of raw materials and cost cutting measures such as reductions in fixed costs lead to improved profitability.
- ・ In fiscal 2010, we anticipate an increase in income and profits for this new segment due to a rush in demand for vans and trucks for Nippon Fruehauf Co., Ltd., in the first half.

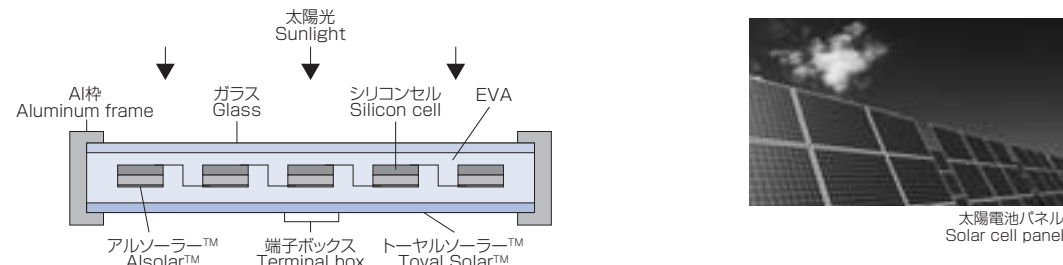
■ 主な製品 Principal Products

用途 Application	主要製品 Principal Products	会社名 Company Name	主な競合先 Principal Competitors
食品・生活 Food and lifestyle	アルミ箔 Aluminum foil	東洋アルミニウム、東海アルミ箔 Toyo Aluminium, Tokai Aluminum Foil	主要アルミ箔メーカー Major aluminum foil manufacturers
電機・電子 Electronics	電解コンデンサー用アルミ箔 Aluminum foil for electrolytic capacitors	東洋アルミニウム Toyo Aluminium	主要アルミ箔メーカー Major aluminum foil manufacturers
自動車 Automobile	パウダー・ペースト Powder and paste	東洋アルミニウム Toyo Aluminium	昭和アルミパウダー、旭化成メタルズ Showa Aluminum Powder, Asahi Kasei Metals
環境・エネルギー Environmental/Energy	太陽電池用バックシート Back sheets for solar cells	東洋アルミニウム Toyo Aluminium	主要国内外バックシートメーカー Major domestic and overseas back-sheet manufacturers
	太陽電池電極用インキ Electrode ink for solar cells	東洋アルミニウム Toyo Aluminium	主要海外メーカー Major overseas manufacturers

■ プレーン箔製品のできるまで Manufacturing Process for Plain Foil Products



■ 太陽電池電極用インキと太陽電池用バックシートについて About Electrode Ink and Back Sheets for Solar Cells



東洋アルミニウムでは、太陽電池のより効率的かつ長期間の安定使用を支援する部材を開発・提供しています。

Toyo Aluminium develops and provides materials contributing to efficient, long and stable use of solar cells.

● 太陽電池電極用インキ「アルソーラー™」 “Alsolar™” electrode ink for solar cells

結晶系シリコン太陽電池の裏面電極に「アルソーラー™」を塗布・焼結することによって、太陽電池の発電効率を高めることができます。

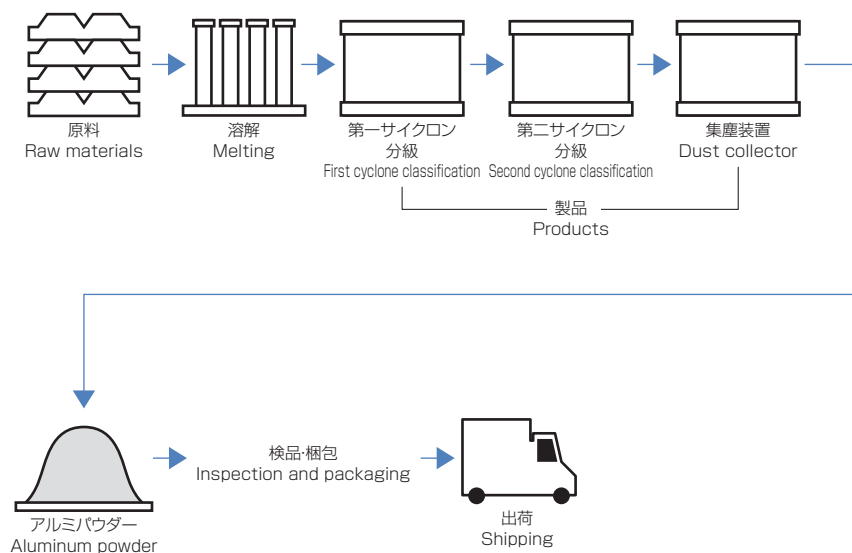
Power generation efficiency of a solar cell can be improved by applying and sintering Alsolar™ on the backside electrode of a crystalline silicon solar cell.

● 太陽電池用バックシート「トーヤルソーラー™」 “Toyal Solar™” back sheets for solar cells

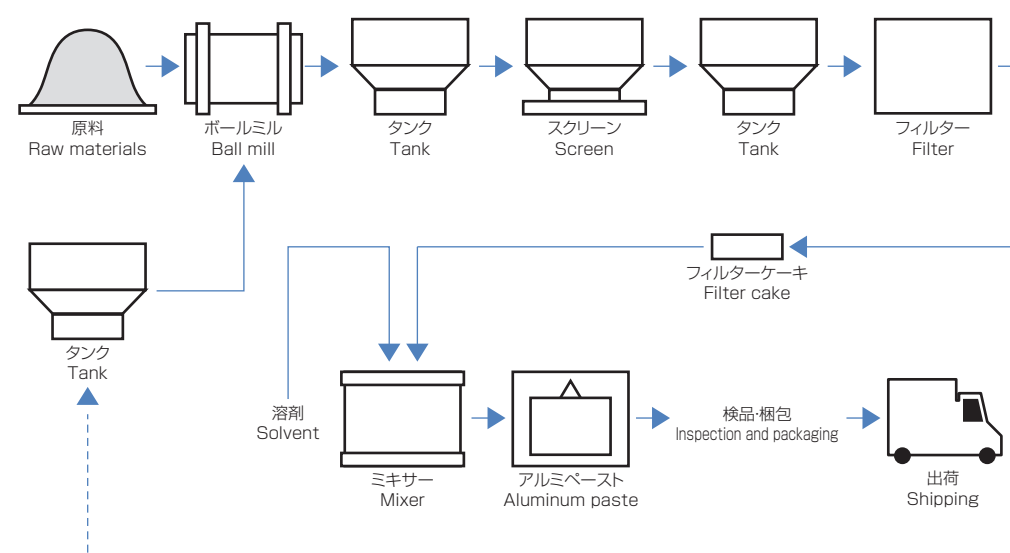
「トーヤルソーラー™」は太陽電池モジュールの背面に使用され、心臓部であるシリコンセルを湿度の面で保護する機能を持った複合フィルムです。太陽電池は野外において野ざらしで使用されるために、極めて高い耐久性が要求されますが、「トーヤルソーラー™」は業界随一の耐久性を誇っています。

“Toyal Solar™” multilayer film can be used at the back side of a solar cell module to protect its most important part, silicon cell, from humidity. Due to their outdoor use and exposure to severe weather, solar cells are required to be highly durable, and “Toyal Solar™” provides the highest level of durability in the industry.

■ パウダー製品のできるまで Manufacturing Process for Powder Products



■ ペースト製品のできるまで Manufacturing Process for Paste Products



■ 箔・粉末製品事業

- ・このセグメントは、2011年3月期より新設し、連結子会社の「東洋アルミニウム(株)」が中心となり事業を担っています。
- ・2009年度は、太陽電池用バックシートと電極インキなど出荷が好調な製品もあったものの、全体としては上半期の販売量減少を吸収しきれず減収となりました。採算面では、収益性の高い太陽電池用バックシートと電極インキが利益を牽引し、大幅な増益となりました。
- ・2010年度は、増産を図っている太陽電池用バックシートと電極インキの拡販が見込まれるほか、コンデンサー用箔や自動車用アルミペースト、環境対応水性ペーストの拡販などにより、増収増益を見込みます。

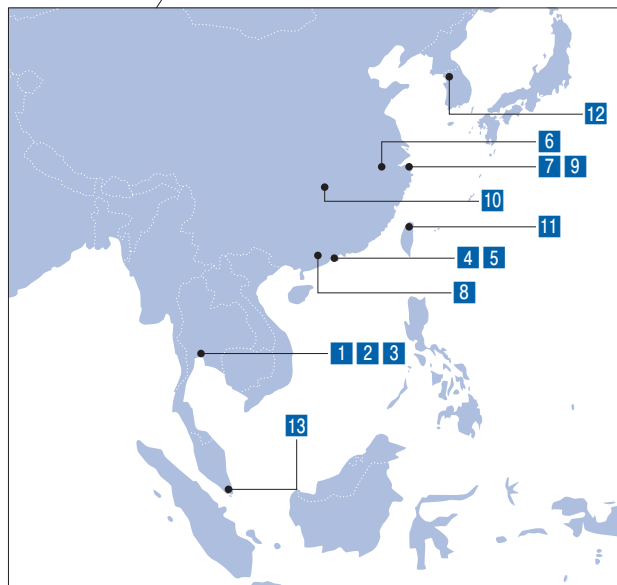
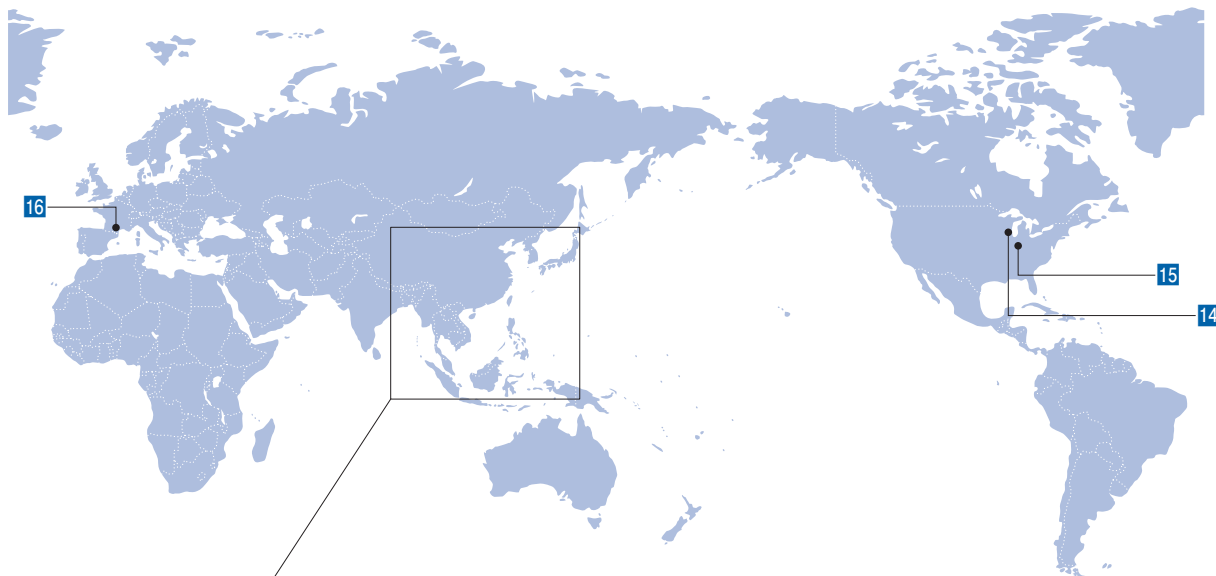
■ Aluminum Foil, Powder and Paste Segment

- ・ This segment will be newly established in the fiscal year ending March 2011 under the consolidated subsidiary Toyo Aluminium K.K..
- ・ In fiscal 2009, although there were products with favorable shipments including solar cell back-sheets and electrode ink, they were unable to offset the decline in sales volume in the first half resulting in a decrease in income. The highly profitable solar cell back-sheets and electrode ink were the driving force in a large-scale increase in profits.
- ・ In fiscal 2010, we will increase production of solar cell back-sheets and functional ink in anticipation of an expansion in sales. We also forecast an increase in income and profits from various initiatives such as increased sales of foil for capacitors, aluminum paste for automobiles and environment-responsive water-based paste.

NLM Group's Principal Sites

日本軽金属グループの主な拠点

■ 主な海外拠点 Principal Overseas Sites

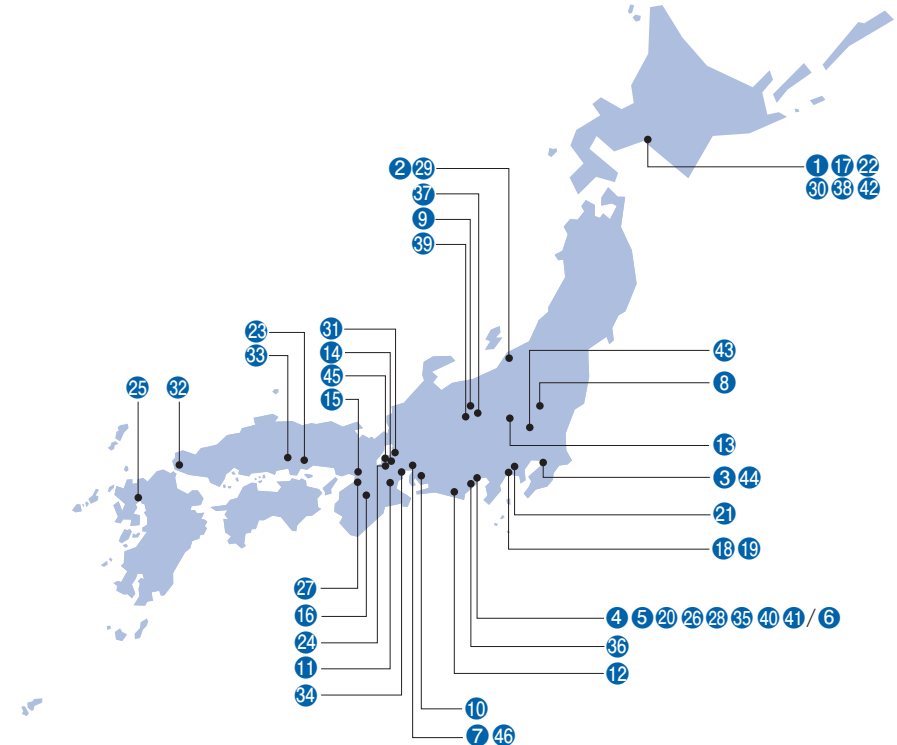


拠点	Site	主要生産品目	Principal Products	
アジア				
タイ				
1	ニッケイ・サイアム・アルミニウム	Nikkei Siam Aluminium Limited	アルミ板製品、箔製品	aluminum sheets, foil
2	タイ・ニッケイ・トレーディング	Thai Nikkei Trading Co., Ltd.	アルミ合金・屑	aluminum alloys, scrap
3	日軽エムシーアルミタイ	Nikkei MC Aluminium (Thailand) Co., Ltd.	各種アルミ合金	aluminum alloys
中国				
4	深圳華加日鋁業有限公司	Nonfemet International (China-Canada-Japan) Aluminium Co., Ltd.	アルミ押出製品	aluminum extrusions
5	華日軽金(深圳)有限公司	NI Nikkei Shenzhen Co., Ltd.	自動車部品用アルミ押出材	aluminum extrusions for automobile
6	日軽商養鋁業(昆山)有限公司 (日軽エムシーアルミ昆山)	Nikkei M.C. Aluminium (Kunshan) Co., Ltd.	各種アルミ合金	aluminum alloys
7	東洋アルミ愛科(エコー) 国際貿易(上海)有限公司	Toyo Aluminium Ekco Shoji (Shanghai) Co., Ltd.	(マーケティング拠点)	(sales and marketing bases)
8	肇慶東洋アルミニウム有限公司	Toyal Zhaoqing Co., Ltd.	アルミペースト	aluminum paste
9	日軽(上海)汽車配件有限公司	Nikkei (Shanghai) Body Parts Co., Ltd.	自動車部品用アルミ押出材	aluminum extrusions for automobile
10	湖南寧鄉吉喆信金属粉末有限公司	Hunan NingXiang JiweXin Metal Powder Co., Ltd.	アルミパウダー	aluminum powder
台湾				
11	台湾日軽工程股份有限公司	Nikkei Taiwan System Engineering Co., Ltd.	各種パネル製品	panel products
韓国				
12	三亜アルミニウム(株)	Sam-A Aluminium Co., Ltd.	各種アルミ箔製品	aluminum foil products
シンガポール				
13	ニッケイ・シンガポール・アルミニウム	Nikkei Singapore Aluminium Pte.Ltd.	(マーケティング拠点)	(sales and marketing bases)
欧米、欧州				
アメリカ				
14	トーヤル アメリカ社	Toyal America Inc.	アルミパウダー・ペースト	aluminum powder, paste
15	日軽エムシーアルミアメリカ	Nikkei MC Aluminium America Inc.	各種アルミ合金	aluminum alloys
フランス				
16	トーヤル ヨーロッパ社	Toyal Europe S.A.S.U.	アルミパウダー・ペースト	aluminum powder, paste

■ 主な国内生産拠点 Principal Domestic Manufacturing Sites

拠点	Manufacturing Site	主要生産品目	Principal Products
日本軽金属㈱	Nippon Light Metal Company, Ltd.		
① 苫小牧製造所	Tomakomai Complex	各種アルミ加工製品	aluminum fabricated products
② 新潟工場	Niigata Plant	アルミ樽	aluminum kegs
③ 船橋工場	Funabashi Plant	各種アルミ加工製品、 各種アルミ構造物	aluminum fabricated products, aluminum structural materials
④ 蒲原製造所	Kambara Complex	水力発電、コンデンサー用電極箔、 鍛造製品、高純度アルミ、熱交換器、 各種ケミカル製品、フラックス (研究・開発)	hydro electric power, capacitor foil, forged products, high-purity aluminum, heat exchanger, chemical products, flux (research and development)
⑤ グループ技術センター	Group Reserch & Development Center	水酸化アルミニウム・アルミナ	aluminum hydroxide, alumina
⑥ 清水工場	Shimizu Plant	アルミ板製品	aluminum sheet
⑦ 名古屋工場	Nagoya Plant		
日軽エムシーアルミ㈱	Nikkei MC Aluminium Co., Ltd.		
⑧ 栃木工場	Tochigi Plant	各種アルミ合金	aluminum alloys
⑨ 戸倉工場	Tokura Plant	各種アルミ合金	aluminum alloys
⑩ 幸田工場	Koda Plant	各種アルミ合金	aluminum alloys
⑪ 三重工場	Mie Plant	各種アルミ合金	aluminum alloys
⑫ 浅羽工場	Asaba Plant	各種アルミ合金	aluminum alloys
東洋アルミニウム㈱	Toyo Aluminium Co., Ltd.		
⑬ 群馬製造所	Gumma Complex	各種アルミ箔製品	aluminum foil products
⑭ 日野製造所	Hino Complex	アルミパウダー	aluminum powder
⑮ 八尾製造所	Yao Complex	各種アルミ箔製品	aluminum foil products
⑯ 新庄製造所	Shinjo Complex	アルミペースト	aluminum paste
東海アルミ箔㈱	Tokai Aluminum Foil Co., Ltd.		
⑰ 苫小牧工場	Tomakomai Plant	各種アルミ箔製品	aluminum foil products
⑱ 茅ヶ崎工場	Chigasaki Plant	各種アルミ箔製品	aluminum foil products
⑲ 矢畑工場	Yabata Plant	各種アルミ箔製品	aluminum foil products
⑳ 蒲原工場	Kambara Plant	各種アルミ箔製品	aluminum foil products
日本フルハーブ㈱	Nippon Fruehauf Co., Ltd.		
㉑ 厚木工場	Atsugi Plant	各種トレーラー、バントラックボディ	trailers, van and truck body
㉒ フルハーブ北海道㈱	Fruehauf Hokkaido Co., Ltd.	各種トレーラー、コンテナ	trailers, Container
㉓ フルハーブ岡山㈱	Fruehauf Okayama Co., Ltd.	バントラックボディ	van and truck body
㉔ フルハーブ滋賀㈱	Fruehauf Shiga Co., Ltd.	バントラックボディ	van and truck body
㉕ フルハーブ九州㈱	Fruehauf Kyushu Co., Ltd.	バントラックボディ	van and truck body
㉖ 日軽産業㈱蒲原工場	Nikkei Sangyo Co., Ltd./Kambara Plant	アルミ線・溶接線	aluminum wire, welding wire
日軽金アクト㈱	Nikkeikin Aluminium Core Technology Co., Ltd.		
㉗ ㈱エヌティーシー (日軽金アクト㈱大阪工場)	Nikkei Technology Center Co., Ltd. (Nikkeikin ACT Co., Ltd./Osaka Plant)	各種アルミ加工製品	aluminum fabricated products
㉘ 日軽蒲原㈱ (日軽金アクト㈱蒲原工場)	Nikkei Kambara Co., Ltd. (Nikkeikin ACT Co., Ltd./Kambara Plant)	アルミ押出製品	aluminum extrusions
㉙ 日軽新潟㈱ (日軽金アクト㈱新潟工場)	Nikkei Niigata Co., Ltd. (Nikkeikin ACT Co., Ltd./Niigata Plant)	アルミ押出製品、各種アルミ加工製品	aluminum extrusions, aluminum fabricated products
日軽パネルシステム㈱	Nikkei Panel System Co., Ltd.		
㉚ 苫小牧工場	Tomakomai Plant	各種パネル製品	panel products
㉛ 滋賀工場	Shiga Plant	各種パネル製品	panel products
㉜ 下関工場	Shimonoseki Plant	各種パネル製品	panel products

拠点	Manufacturing Site	主要生産品目	Principal Products
㉝ 日軽材研岡山工場	Nikkei Extrusions Co., Ltd./Okayama Plant	アルミ押出製品	aluminum extrusions
㉞ 日軽メタル㈱川越工場	Nikkei Metal Co., Ltd./Kawagoe Plant	アルミ板製品	aluminum sheet
㉟ 日本電極㈱	Nippon Electrode Co., Ltd.	カーボン製品	carbon products
㊱ 理研軽金属工業㈱	Riken Light Metal Industrial Co., Ltd.	アルミ建材製品	aluminum building materials
日軽松尾㈱	Nikkei Matsuo Co., Ltd.		
㊲ 本社工場	Main Plant	各種アルミ鑄造 鍛造品	aluminum cast and forged parts
㊳ 苫小牧工場	Tomakomai Plant	各種アルミ鑄造 鍛造品	aluminum cast and forged parts
㊴ 奈良本工場	Naramoto Plant	各種アルミ鑄造 鍛造品	aluminum cast and forged parts
㊵ ㈱エヌエルエム・エカール蒲原工場	NLM ECAL Co., Ltd./Kambara Plant	アルミ製プラントパッケージ	aluminum plant package
㊶ アルミニウム線材㈱	Aluminium Wire Rod Co., Ltd.	アルミ荒引線	aluminum rough drawing wire
日軽建材工業㈱	Nikkei Kenzai Kogyo Co., Ltd.		
㊷ 苫小牧工場	Tomakomai Plant	アルミ建材製品	aluminum building materials
㊸ 藤岡工場	Fujioka Plant	アルミ建材製品	aluminum building materials
㊹ 船橋製造所	Funabashi Complex	アルミ建材製品	aluminum building materials
㊺ 八日市工場	Yokaichi Plant	アルミ建材製品	aluminum building materials
㊻ ㈱名古屋アルミセンター	Nagoya Aluminium Center Co., Ltd.	アルミ溶接、板金製品	aluminum welding, aluminum sheet



Quarterly Consolidated Results

四半期連結業績の推移

(百万円 Millions of yen)

	2009/3				2010/3			
	1stQ	2ndQ	3rdQ	4thQ	1stQ	2ndQ	3rdQ	4thQ
損益計算書項目 Income Statement Item								
売上高 Net sales	147,440	159,971	133,626	113,057	93,112	112,062	119,410	136,097
売上原価 Cost of sales	122,724	133,791	115,241	105,618	80,343	91,221	95,595	111,637
売上総利益 Gross profit	24,716	26,180	18,385	7,439	12,769	20,841	23,815	24,460
販売費及び一般管理費 Selling, general and administrative expenses	22,716	22,775	22,552	20,569	18,675	18,097	18,828	18,612
営業利益 (損失) Operating Profit (Loss)	2,000	3,405	(4,167)	(13,130)	(5,906)	2,744	4,987	5,848
営業外収益 Non-operating income	1,316	808	692	1,720	1,228	1,113	730	1,409
営業外費用 Non-operating expenses	1,902	2,454	2,989	2,235	2,283	2,524	2,296	2,368
経常利益 (損失) Ordinary Profit (Loss)	1,414	1,759	(6,464)	(13,645)	(6,961)	1,333	3,421	4,889
特別利益 Special gains	0	0	0	0	0	0	0	695
特別損失 Special losses	0	0	1,717	13,332	0	611	68	8,511
税金等調整前四半期純利益 (損失) Quarterly income (loss) before income taxes and minority interests	1,414	1,759	(8,181)	(26,977)	(6,961)	722	3,353	(2,927)
法人税等 Income taxes	1,766	1,727	(809)	(1,117)	122	291	1,752	(9,558)
少数株主利益 (損失) Minority interests in net income (loss) of consolidated subsidiaries	150	100	(315)	(2,045)	(732)	70	129	29
四半期純利益 (損失) Quarterly net income (loss)	(502)	(68)	(7,057)	(23,815)	(6,351)	361	1,472	6,602
貸借対照表項目 Balance Sheet Item								
流動資産 Current assets	309,130	311,957	313,449	257,386	236,739	247,624	275,003	258,839
固定資産 Fixed assets	229,065	229,165	227,965	221,185	219,281	216,095	213,379	222,183
資産合計 Total assets	538,195	541,122	541,414	478,571	456,020	463,719	488,382	481,022
流動負債 Current liabilities	275,734	287,821	302,915	264,386	248,670	238,225	262,994	249,184
固定負債 Long-term liabilities	135,283	128,793	124,946	125,404	123,913	141,478	139,680	138,714
負債合計 Total liabilities	411,017	416,614	427,861	389,790	372,583	379,703	402,674	387,898
株主資本 Shareholders' equity	116,151	116,053	108,987	85,170	78,816	79,175	80,645	87,245
評価・換算差額等 Valuation and translation adjustments	3,824	1,191	(2,236)	(1,255)	488	681	750	1,507
少数株主持分 Minority interests in consolidated subsidiaries	7,203	7,264	6,802	4,866	4,133	4,160	4,313	4,372
純資産合計 Total net assets	127,178	124,508	113,553	88,781	83,437	84,016	85,708	93,124
負債及び純資産合計 Total liabilities and net assets	538,195	541,122	541,414	478,571	456,020	463,719	488,382	481,022

Consolidated Financial Statements

連結財務諸表

連結損益計算書 Consolidated Statements of Income

(百万円 Millions of yen)

(年度) FY	2000/3	2001/3	2002/3	2003/3	2004/3	2005/3	2006/3	2007/3	2008/3	2009/3	2010/3
売上高 Net sales	549,194	565,223	521,861	514,042	532,201	560,284	577,061	618,158	647,846	554,094	460,681
売上原価 Cost of sales	448,255	461,413	419,189	410,449	419,908	442,543	460,983	497,813	538,900	477,374	378,796
売上総利益 Gross profit	100,939	103,810	102,672	103,593	112,293	117,741	116,078	120,345	108,946	76,720	81,885
販売費及び一般管理費 Selling, general and administrative expenses	98,789	91,605	90,949	83,507	85,938	87,181	87,155	89,826	90,948	88,612	74,212
営業利益 (損失) Operating profit (loss)	2,150	12,205	11,723	20,086	26,355	30,560	28,923	30,519	17,998	(11,892)	7,673
営業外収益 Non-operating income	3,462	8,358	8,325	8,916	5,277	3,094	3,170	3,827	3,828	4,536	4,480
受取利息 Interest income	146	249	156	122	80	73	87	153	138	147	120
連結調整勘定償却額 Amortization of negative goodwill		2,594	3,926	4,386	1,409	192					
持分法による投資利益 Equity in earnings of affiliates		751		987	304			476	350	1,001	1,218
その他の営業外収益 Other	3,316	4,764	4,243	3,421	3,484	2,829	3,083	3,198	3,340	3,388	3,142
営業外費用 Non-operating expenses	15,111	17,657	15,243	16,677	15,540	11,797	9,740	9,098	10,604	9,580	9,471
支払利息 Interest expense	7,242	6,519	6,257	6,157	5,438	4,335	3,554	3,677	3,931	3,750	3,593
持分法による投資損失 Equity in losses of affiliates	1,559		141			365	241				
過年度退職給付費用 Amortization of transition obligation for employees retirement benefits		4,499	2,797	2,187	2,130	2,086	2,132	2,137	2,070	2,025	1,886
その他の営業外費用 Other	6,310	6,639	6,048	8,333	7,972	5,011	3,813	3,284	4,603	3,805	3,992
経常利益 (損失) Ordinary profit (loss)	(9,499)	2,906	4,805	12,325	16,092	21,857	22,353	25,248	11,222	(16,936)	2,682
特別利益 Special gains	2,750	2,060	1,734	2,287	4,930	1,082	298	357	2,475		695
特別損失 Special losses	11,817	24,997	463	7,970	1,914	3,360	3,033	1,440	15,818	15,049	9,190
税金等調整前当期純利益 (損失) Income (Loss) before income taxes and minority interests	(18,566)	(20,031)	6,076	6,642	19,108	19,579	19,618	24,165	(2,121)	(31,985)	(5,813)
法人税、住民税及び事業税 Income taxes – current	1,811	3,293	2,916	2,350	4,562	7,500	8,589	11,476	6,233	1,110	2,291
法人税等調整額 Income taxes – deferred	(4,448)	(640)	1,163	(3,140)	2,309	(2,042)	939	(466)	1,383	457	(9,684)
少数株主利益 (損失) Minority interests in net income (loss) of consolidated subsidiaries	(1,833)	(779)	479	316	712	633	406	400	573	(2,110)	(504)
当期純利益 (損失) Net income (loss)	(14,096)	(21,905)	1,518	7,116	11,525	13,488	9,684	12,755	(10,310)	(31,442)	2,084

連結貸借対照表 Consolidated Balance Sheets

(百万円 Millions of yen)

(年度) FY	2000/3	2001/3	2002/3	2003/3	2004/3	2005/3	2006/3	2007/3	2008/3	2009/3	2010/3
●資産の部 Assets											
流動資産 Current assets	320,592	331,378	305,813	287,083	290,625	285,252	294,331	340,897	311,083	257,386	258,839
現金及び預金 Cash and deposits	41,215	40,497	48,755	45,227	35,564	30,800	28,122	42,433	31,287	44,223	45,843
受取手形及び売掛金 Notes and accounts receivable – trade	188,992	196,792	172,598	157,189	169,184	171,743	172,100	194,207	174,848	124,230	136,644
たな卸資産 Inventories	69,952	78,133	73,381	68,027	69,236	69,769	76,020	86,235	86,925		
商品及び製品 Finished Products										26,732	22,751
仕掛品 Work-in-progress, including costs related to construction-type contracts										28,947	23,570
原材料及び貯蔵品 Raw material and supplies										19,395	17,220
繰延税金資産 Deferred tax assets	5,171	3,932	4,324	5,472	5,413	5,257	5,057	5,405	5,381	6,629	4,159
その他流動資産 Other current assets	17,801	15,486	10,644	13,653	13,347	10,469	15,315	15,532	14,953	9,838	10,124
貸倒引当金 Allowance for doubtful accounts	(2,539)	(3,462)	(3,889)	(2,485)	(2,119)	(2,786)	(2,283)	(2,915)	(2,311)	(2,608)	(1,472)
固定資産 Fixed assets	284,754	268,995	258,474	238,678	229,960	229,529	239,195	238,566	229,390	221,185	222,183
有形固定資産 Property, plant and equipment	208,761	201,664	196,681	184,506	182,562	179,614	185,005	184,070	179,243	176,231	165,612
建物及び構築物 Buildings and structures	74,678	70,137	68,074	65,165	64,802	62,862	62,488	62,038	60,357	56,858	54,927
機械装置及び運搬具 Machinery and vehicles	59,566	55,504	53,268	44,280	44,024	44,347	46,611	46,982	44,932	44,899	40,522
工具器具備品 Tools, furniture and fixtures	8,975	7,937	7,755	5,878	6,195	6,612	7,187	6,848	5,295	5,662	5,052
土地 Land	62,618	64,198	64,784	66,101	64,722	62,369	64,890	64,195	63,603	63,076	60,720
建設仮勘定 Construction-in-progress	2,924	3,888	2,800	3,082	2,819	3,424	3,829	4,007	5,056	5,736	4,391
無形固定資産 Intangible assets	4,255	3,436	3,941	4,414	3,935	3,895	5,261	5,969	6,189	5,005	5,147
のれん Goodwill							948	872	1,984	1,376	1,354
その他無形固定資産 Other intangible assets							4,313	5,097	4,205	3,629	3,793
投資その他の資産 Investments and other assets	64,821	63,895	57,852	49,758	43,463	46,020	48,929	48,527	43,958	39,949	51,424
投資有価証券 Investment securities	44,700	40,175	38,515	32,153	29,466	30,703	35,346	35,360	29,593	25,317	28,075
繰延税金資産 Deferred tax assets	8,232	10,126	8,237	9,495	6,385	7,956	6,156	5,881	6,356	6,548	17,427
その他固定資産 Other assets	19,016	20,445	19,143	12,782	11,576	10,233	10,047	9,416	9,662	10,590	9,320
貸倒引当金 Allowance for doubtful accounts	(7,127)	(6,851)	(8,043)	(4,672)	(3,964)	(2,872)	(2,620)	(2,130)	(1,653)	(2,506)	(3,398)
為替換算調整勘定 Foreign currency translation adjustments	6,917										
資産合計 Total assets	605,346	600,373	564,287	525,761	520,585	514,781	533,526	579,463	540,473	478,571	481,022

(百万円 Millions of yen)

(年度) FY	2000/3	2001/3	2002/3	2003/3	2004/3	2005/3	2006/3	2007/3	2008/3	2009/3	2010/3
●負債の部 Liabilities											
流動負債 Current liabilities	282,920	332,866	334,732	294,637	291,799	266,212	281,505	287,436	270,545	264,386	249,184
支払手形及び買掛金 Notes and accounts payable—trade	113,010	136,401	112,569	97,953	104,437	107,354	112,362	129,608	108,112	78,063	86,300
短期借入金 Short-term borrowings	126,910	127,333	132,307	128,117	129,816	112,533	114,634	109,391	119,496	132,352	118,608
一年内償還社債 Current portion of bonds	5,000	25,000	47,000	20,000	10,000		9,000	708		9,955	
未払法人税等 Income taxes payable						6,008	5,596	7,005	2,435	854	1,737
関係会社譲渡損失引当金 Allowance for loss on sales of subsidiaries and affiliates' stocks											4,457
その他流動負債 Other current liabilities	38,000	44,132	42,856	48,567	47,546	40,317	39,913	40,724	40,502	43,162	38,082
固定負債 Long-term liabilities	202,903	181,808	141,870	138,623	122,593	129,237	122,033	149,916	140,931	125,404	138,714
社債 Bonds	102,637	77,743	39,800	19,721	9,634	19,644	10,705	30,116	30,648	20,662	22,621
長期借入金 Long-term debt	76,344	68,180	70,765	86,921	79,178	75,882	72,510	81,714	72,996	68,336	80,014
退職給付引当金 Accrued pension and severance costs for employees	17,171	18,654	20,042	23,897	25,039	25,638	27,829	27,857	28,145	27,163	26,770
役員退職慰労引当金 Accrued pension and severance costs for directors and statutory auditors				1,444	1,416	1,445	1,186	1,124			
再評価に係る繰延税金負債 Deferred tax liabilities for land revaluation surplus							522	522	522	522	522
連結調整勘定 Negative goodwill		9,166	5,240	1,314	480	288					
その他固定負債 Other long-term liabilities	6,751	8,065	6,023	5,326	6,846	6,340	9,281	8,583	8,620	8,721	8,787
負債合計 Total liabilities	485,823	514,674	476,602	433,260	414,392	395,449	403,538	437,352	411,476	389,790	387,898
●純資産の部 Net assets											
株主資本 Shareholders' equity	100,016	81,417	83,075	88,598	99,618	112,068	119,719	130,176	118,294	85,170	87,245
資本金 Common stock	37,458	39,085	39,085	39,085	39,085	39,085	39,085	39,085	39,085	39,085	39,085
資本剰余金 Additional paid-in capital	30,837	32,300	24,569	24,680	24,569	24,569	24,569	24,569	25,420	25,420	25,420
利益剰余金 Retained earnings	32,123	10,032	19,428	25,697	36,097	48,651	56,385	66,928	53,911	20,835	22,919
自己株式 Treasury stock, at cost	(402)	(0)	(7)	(864)	(133)	(237)	(320)	(406)	(122)	(170)	(179)
評価・換算差額等 Valuation and translation adjustments	493	61	239	748	2,840	3,214	6,275	7,770	3,465	(1,255)	1,507
その他有価証券評価差額金 Net unrealized gains on securities			324	743	2,621	3,017	5,629	5,449	2,219	374	1,590
繰延ヘッジ損益 Net unrealized gains on hedges								619	308	(991)	158
土地再評価差額金 Revaluation surplus	493	493	493	510	508	145	145	145	145	145	145
為替換算調整勘定 Foreign currency translation adjustments		(432)	(578)	(505)	(289)	52	501	1,557	793	(783)	(386)
少数株主持分 Minority interests in consolidated subsidiaries	19,014	4,221	4,371	3,155	3,735	4,050	3,994	4,165	7,238	4,866	4,372
純資産合計 Total net assets	119,523	85,699	87,685	92,501	106,193	119,332	129,988	142,111	128,997	88,781	93,124
負債純資産合計 Total liabilities and net assets	605,346	600,373	564,287	525,761	520,585	514,781	533,526	579,463	540,473	478,571	481,022

連結キャッシュ・フロー計算書 Consolidated Statements of Cash Flows

(百万円 Millions of yen)

(年度) FY		2000/3	2001/3	2002/3	2003/3	2004/3	2005/3	2006/3	2007/3	2008/3	2009/3	2010/3
営業活動によるキャッシュ・フロー Cash flows from operating activities												
税金等調整前当期純利益 (損失)	Income (Loss) before income taxes and minority interests	(18,566)	(20,031)	6,076	6,642	19,108	19,579	19,618	24,165	(2,121)	(31,985)	(5,813)
減価償却費	Depreciation and amortization	23,047	19,368	18,542	17,128	16,504	16,591	17,315	17,481	20,160	22,113	20,717
関係会社株式譲渡損引当金繰入額	Provision for loss on sales of subsidiaries and affiliates' stocks											4,457
関係会社株式譲渡関連損失	Loss on transfer of subsidiaries and affiliates' stocks											4,056
連結調整勘定償却額	Amortization of negative goodwill		(2,594)	(3,926)	(4,386)	(1,409)	(192)					
持分変動差額	Gain on changes in equity in affiliates									(1,101)		
保険差益	Gain on insurance settlement									(318)		
減損損失	Loss on impairment of fixed assets						2,160	1,964	502	11,839	5,245	99
未払特別退職金戻入益	Gain on reversal of accrued special retirement expenses											(695)
土地整備費用	Land restoration expense								547			
事業整理損	Loss on liquidation of business						1,200					
課徴金	Charges on sale of aluminum foil							1,069				
有形固定資産売却益	Gain on sale of fixed assets, net	(2,367)	(1,531)	(924)	(2,287)	(3,699)	(269)	(298)	(357)			
有形固定資産除却損	Loss on disposal of fixed assets	10,765	4,471		2,158				391		437	
子会社所有親会社株式売却益	Gain on sales of common stock owned by a consolidated subsidiary	(578)										
投資有価証券売却益	Gain on sale of investment securities		(529)	(810)		(1,231)	(813)					
投資有価証券為替換算差損	Exchange loss on investment securities		4,415									
投資有価証券評価損	Loss on devaluation of investment securities	627	4,222	463	1,966	1,914						
特別退職金	Additional retirement allowance for early retirement program									2,300	5,047	191
事業再編損失	Restructuring loss										2,461	
製品不具合対策費用	Cost of corrective measures for product defects									1,679	1,859	387
貸倒引当金の増減額(減少)	Increase (Decrease) in allowance for doubtful accounts									(1,083)	1,131	(244)
退職給付引当金の増減額(減少)	Increase (Decrease) in accrued pension and severance costs		1,438	1,376	3,919	1,145	591	1,197	(33)	309	(934)	(402)
受取利息及び受取配当金	Interest and dividend income	(488)	(494)	(462)	(347)	(281)	(274)	(318)	(514)	(857)	(552)	(325)
支払利息	Interest expense	7,242	6,519	6,257	6,157	5,438	4,335	3,554	3,677	3,931	3,750	3,593
持分法による投資損益(利益)	Equity in earnings (losses) of affiliates	1,559	7,931	141	(987)	(304)	365	241	(476)	(350)	(1,001)	(1,218)
売上債権の増減額(増加)	(Increase) Decrease in notes and accounts receivable-trade	(1,360)	(3,396)	24,811	21,517	(11,479)	(8,253)	2,965	(22,217)	22,272	47,229	(11,677)
たな卸資産の増減額(増加)	(Increase) Decrease in inventories	3,207	(5,796)	4,842	5,318	(264)	(501)	(6,967)	(9,703)	3,253	11,239	11,361
仕入債務の増減額(減少)	Increase (Decrease) in notes and accounts payable-trade	3,162	16,304	(22,479)	(14,050)	4,829	3,867	580	18,456	(17,641)	(28,345)	7,474
その他	Other	3,356	202	1,454	(617)	957	3,370	(2,398)	3,879	(2,013)	(1,858)	2,075
小計	Subtotal	29,606	30,499	35,361	42,131	31,228	41,756	38,522	35,798	40,259	35,836	34,036
利息及び配当金の受取額	Interest and dividend income received	815	986	661	892	403	499	437	614	1,075	685	506
利息の支払額	Interest paid	(7,178)	(6,555)	(6,389)	(6,274)	(5,409)	(4,471)	(3,629)	(3,679)	(3,951)	(3,734)	(3,679)
課徴金の支払額	Payment of charges on sale of aluminum foil								(1,061)			
災害による保険金の受取額	Insurance proceeds received for disasters									905		
特別退職金の支払額	Payments for additional retirement payments										(2,469)	(2,764)
製品不具合に係る支払額	Payments for corrective measures for product defects									(489)	(675)	(1,149)
事業再編による支出	Payments for business restructuring											(312)
法人税等の支払額	Income taxes paid	(1,010)	(2,232)	(2,948)	(3,242)	(2,774)	(5,439)	(8,551)	(10,275)	(12,781)	(2,969)	(250)
営業活動によるキャッシュ・フロー	Net cash provided by operating activities	22,233	22,698	26,685	33,507	23,448	32,345	26,779	21,397	25,018	26,674	26,388

(年度) FY		2000/3	2001/3	2002/3	2003/3	2004/3	2005/3	2006/3	2007/3	2008/3	2009/3	2010/3
投資活動によるキャッシュ・フロー	Cash flows from investing activities											
定期預金の預入による支出	Increase in time deposits	(1,183)	(454)	(735)	(553)	(735)	(276)	(373)	(146)	(89)	(89)	(100)
定期預金の払戻による収入	Decrease in time deposits	1,292	652	743	942	553	613	510	264	103	136	119
投資有価証券の取得による支出	Payments for purchase of investment securities	(1,948)	(640)	(611)	(2,156)	(335)	(345)	(274)	(83)	(43)	(48)	(38)
投資有価証券の償還による収入	Proceeds from redemption of investment securities				2,002							
投資有価証券の売却による収入	Proceeds from sale of investment securities	1,419	1,542	2,977	232	3,538	1,071	176	153	261	65	346
有形固定資産の取得による支出	Payments for purchase of fixed assets	(12,803)	(14,167)	(15,235)	(12,577)	(13,571)	(14,920)	(18,252)	(18,407)	(24,370)	(22,567)	(15,043)
有形固定資産の売却による収入	Proceeds from sale of fixed assets	5,391	3,347	1,259	9,526	5,556	461	306	628	401	490	290
関係会社株式の取得による支出	Payments for purchase of stocks of subsidiaries and affiliates											(797)
関係会社株式の売却による収入	Proceeds from sales of stocks of subsidiaries and affiliates										849	269
貸付による支出	Increase in long-term loans receivable	(779)	(195)	(550)	(17)	(44)	(81)	(136)	(453)	(108)	(563)	(268)
貸付金の回収による収入	Decrease in long-term loans receivable	474	376	261	218	220	155	180	498	119	162	261
連結子会社株式の取得による支出	Payments for purchase of securities of consolidated subsidiaries				(1,187)							
連結の範囲の変更を伴う 子会社株式の取得による収入	Proceeds from purchase of investments in subsidiaries resulting in change in scope of consolidation					1,346		876		308		
連結の範囲の変更を伴う 子会社株式の売却による支出	Payments for sales of investments in subsidiaries resulting in change in scope of consolidation							(367)				
持分法適用関連会社の清算による収入	Proceeds from liquidation of an affiliate				2,887							
持分法適用関連会社の有償減資による収入	Proceeds from capital reduction of an affiliate				1,189							
その他	Other	508	219	(359)	(282)	(2,084)	(809)	(2,370)	(1,968)	(1,633)	(521)	(831)
投資活動によるキャッシュ・フロー	Net cash provided by (used in) investing activities	(7,629)	(9,320)	(12,250)	224	(5,556)	(14,131)	(19,724)	(19,514)	(25,051)	(22,086)	(15,792)
財務活動によるキャッシュ・フロー	Cash flows from financing activities											
短期借入金の純増減額(減少)	Increase (Decrease) in short-term borrowings	(26,949)	(1,113)	(2,724)	(4,214)	(2,775)	(15,094)	198	(1,013)	4,821	16,122	(8,654)
コマーシャルペーパーの純減少額	Decrease in commercial paper	(5,000)										
長期借入れによる収入	Proceeds from long-term debt	36,202	13,829	32,694	49,490	28,380	31,957	24,463	37,284	18,202	19,104	31,005
長期借入金の返済による支出	Repayments of long-term debt	(23,417)	(20,925)	(22,575)	(33,310)	(31,627)	(37,418)	(32,027)	(32,392)	(28,990)	(26,497)	(24,405)
社債の発行による収入	Proceeds from issue of bonds			8,984			10,007		20,083	716		1,970
社債の償還による支出	Redemption of bonds	(10,000)	(5,000)	(25,000)	(47,000)	(20,000)	(10,000)		(9,000)	(766)		(9,950)
セール・アンド・リースバックによる収入	Proceeds from sale and lease-back transactions											2,000
自己株式の売却による収入	Proceeds from sale of treasury stock	306	447	15								
子会社所有親会社株式の売却による収入	Proceed from sales of common stock owned by a consolidated subsidiary	3,093										
配当金の支払額	Cash dividends paid by the Company	(804)	(1,012)	(2)	(813)	(1,082)	(1,355)	(1,893)	(2,157)	(2,685)	(1,611)	(16)
少数株主への配当金の支払額	Cash dividends paid to minority interests	(701)	(42)	(395)	(471)	(186)	(358)	(342)	(223)	(214)	(283)	(13)
その他	Other	(290)	(472)	(413)	(186)	(413)	(441)	(261)	(99)	(112)	(413)	(817)
財務活動によるキャッシュ・フロー	Net cash provided by (used in) financing activities	(27,560)	(14,288)	(9,416)	(36,504)	(27,703)	(22,702)	(9,862)	12,483	(9,028)	6,422	(8,880)
現金及び現金同等物に係る換算差額	Effect of exchange rate changes on cash and cash equivalents	(93)	96	156	(170)	(59)	12	170	63	(94)	(34)	(74)
現金及び現金同等物の増減額(減少)	Net increase (decrease) in cash and cash equivalents	(13,049)	(814)	5,175	(2,943)	(9,870)	(4,476)	(2,637)	14,429	(9,155)	10,976	1,642
現金及び現金同等物の期首残高	Cash and cash equivalents at beginning of year	54,736	41,912	41,683	47,594	44,651	34,781	30,333	27,696	42,125	33,006	44,003
新規連結等に伴う現金及び現金同等物の増加額	Cash and cash equivalents of newly consolidated subsidiaries	225	585	736			28			36		
非連結子会社との合併に伴う現金及び現金同等物の増加額	Increase in cash and Cash equivalents resulting from merger with unconsolidated subsidiaries										21	
現金及び現金同等物の期末残高	Cash and cash equivalents at end of year	41,912	41,683	47,594	44,651	34,781	30,333	27,696	42,125	33,006	44,003	45,645

Stock Information

株式情報

発行済株式総数の推移 Number of Shares Outstanding

年月日 Date	株式数増減 (千株) Increase in the number of shares (thousand)	発行済株式総数 (千株) Number of shares outstanding (thousand)	内容 Remarks
1999年10月 1日 Oct. 1,1999	83,192 (109,190)	620,015 510,825	東洋アルミニウム (株) との合併による増加 Increase due to the merger of Toyo Aluminium K.K. 東洋アルミニウム (株) 合併に伴う自己株式の消却 Retirement of treasury stock as a result of the merger of Toyo Aluminium K.K.
2000年 8月 1日 Aug. 1,2000	32,524	543,350	新日軽 (株) の完全子会社化に伴う株式交換による増加 Increase due to the stock swap as a result of converting Shin Nikkei Co., Ltd. into a wholly owned subsidiary
2007年10月 1日 Oct. 1,2007	1,775	545,126	東海アルミ箔 (株) の完全子会社化に伴う株式交換による増加 Increase due to the stock swap as a result of converting Tokai Aluminum Foil Co., Ltd. into a wholly owned subsidiary

資本金及び資本準備金の推移 Paid-in Capital and Capital Reserve

組入日 Date	資本金増減額 (百万円) Increase in paid-in capital (Millions of yen)	資本金残高 (百万円) Paid-in capital (Millions of yen)	資本準備金増減額 (百万円) Increase in capital reserve (Millions of yen)	資本準備金残高 (百万円) Capital reserve (Millions of yen)	内容 Remarks
1999年10月 1日 Oct. 1,1999	4,159 (14,740)	52,199 37,458	1,426 218	30,618 30,836	東洋アルミニウム (株) を合併 Merger of Toyo Aluminium K.K. 東洋アルミニウム (株) 合併に伴う減資 Capital reduction as a result of the merger of Toyo Aluminium K.K.
2000年 8月 1日 Aug. 1,2000	1,626	39,084	13,786	44,623	新日軽 (株) の完全子会社化 (株式交換) Shin Nikkei Co., Ltd. to become a wholly owned subsidiary (stock swap)
2001年 6月28日 Jun.28,2001	-	39,084	(7,731)	36,891	欠損てん補によるもの Due to compensation of deficit
2002年 8月 9日 Aug. 9,2002	-	39,084	(10,000)	26,891	その他資本剰余金への振り替え Transfer to other capital surplus
2007年10月 1日 Oct. 1,2007	-	39,084	851	27,743	東海アルミ箔 (株) の完全子会社化 (株式交換) Tokai Aluminum Foil Co., Ltd. to become a wholly owned subsidiary (stock swap)
2010年 6月29日 Jun.29,2010	-	39,084	(4,241)	23,502	欠損てん補によるもの* Due to compensation of deficit

* 早期に配当可能額を確保し配当を実現するため、資本準備金の額の一部を減少し、その他資本準備金に振り替えました。
The Company transferred certain amount of capital reserve to other capital reserve in order to secure the amount of payable dividends at an early stage, thereby aiming to achieve dividend stability.

社債の状況 Bonds

社債の概要 Outline of bonds

銘柄 Issue	発行年月日 Date of issue	発行額 (百万円) Amount of issue (Millions of yen)	額面総額 (百万円) Face amount (Millions of yen)	償還額 (百万円) Amount outstanding (Millions of yen)	未償還額 (百万円) Interest rate (Millions of yen)	利率 (%) Interest rate (%)	償還期限 Maturity
2016年満期ゼロ・クーポン円建転換社債型新株予約権付社債** Zero coupon convertible bonds with subscription warrants due 2016**	2006年7月21日 Jul.21,2006	20,100	20,000	-	20,000	0	2016年9月30日 Sep.30,2016

転換条件 Terms of Conversion

銘柄 Issue	転換価額 Conversion price	新株の発行価額中の資本組入額 Amount to be included in capital	転換請求期間 Convertible period
2016年満期ゼロ・クーポン円建転換社債型新株予約権付社債** Zero coupon convertible bonds with subscription warrants due 2016**	406円 ¥406	1株につき203円 ¥203/share	2006年8月4日~2016年9月16日 From Aug. 4, 2006 to Sep. 16, 2016

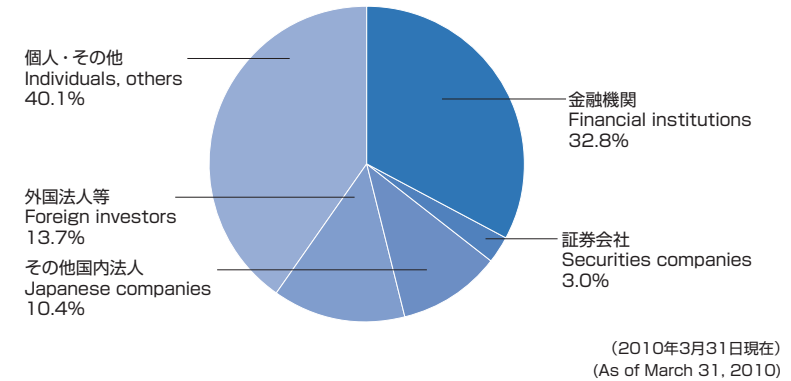
** 転換制限事項が付されています。 Contingency Conversion

株式の所有状況 Shareholder Information

注) 下記数値には単元未満株式のみの所有者も含まれます。 Note: The figure below includes owners of less than one unit of shares.

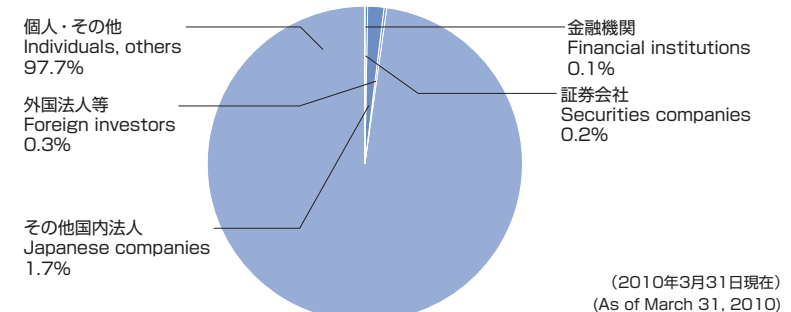
所有者別株式数推移 Number of shares by shareholder category (1単元=千株 One Unit=1,000 Shares)

	2009	2010	増減 Change
金融機関 Financial institutions	174,445	178,632	4,187
証券会社 Securities companies	27,038	16,424	-10,614
その他国内法人 Japanese companies	57,579	56,386	-1,193
外国法人等 Foreign investors	62,306	74,886	12,580
個人・その他 Individuals, others	223,758	218,798	-4,960
合計 Total	545,126	545,126	-

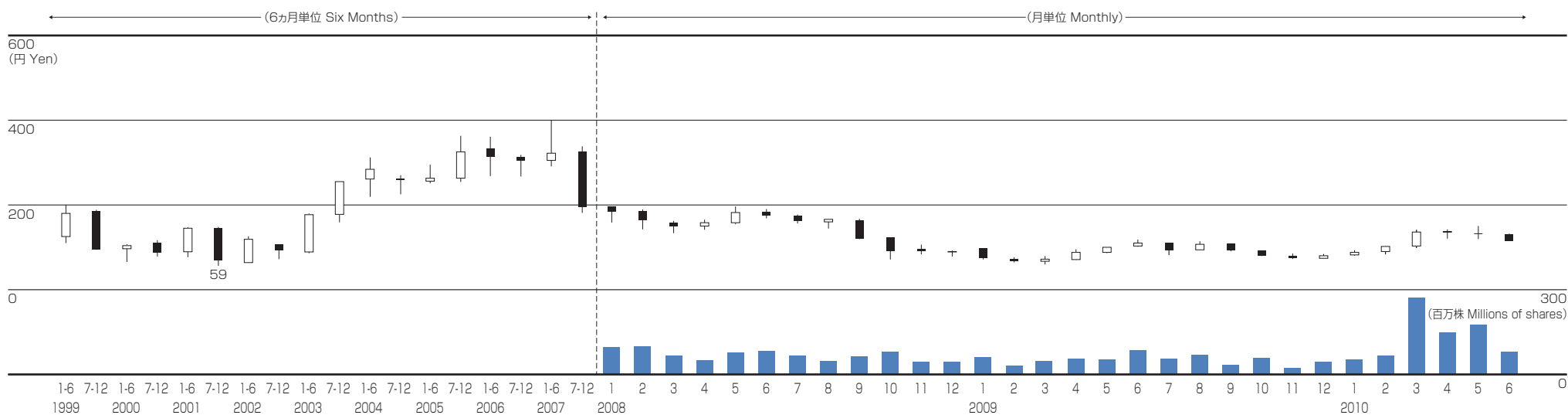


所有者別株主数推移 Number of shareholders by shareholder category (人 People)

	2009	2010	増減 Change
金融機関 Financial institutions	67	70	3
証券会社 Securities companies	93	91	-2
その他国内法人 Japanese companies	1,031	988	-43
外国法人等 Foreign investors	201	194	-7
個人・その他 Individuals, others	59,150	56,925	-2,225
合計 Total	60,542	58,268	-2,274



■ 株価及び売買高の推移 Stock Price and Transaction Volume



		始値 Starting Price	高値 High	安値 Low	終値 Closing Price	売買高 (万株) Transaction Volume (10 thousands of shares)
2008	1	195	196	159	184	9,789
	2	185	190	143	164	10,114
	3	159	163	134	150	6,770
	4	150	166	142	158	5,297
	5	158	197	155	182	7,804
	6	183	191	169	174	8,303
	7	174	178	157	162	6,869
	8	160	167	145	166	4,831
	9	164	168	120	121	6,695
	10	123	124	72	91	8,276
	11	95	107	84	91	4,525
	12	89	93	79	90	4,654
2009	1	97	98	72	74	6,120
	2	73	77	65	68	3,169
	3	67	80	60	72	4,900

		始値 Starting Price	高値 High	安値 Low	終値 Closing Price	売買高 (万株) Transaction Volume (10 thousands of shares)	
2009	1	82	94	81	88	5,407	
	2	90	103	84	102	6,904	
	3	103	142	99	136	27,309	
	4	136	143	121	137	15,136	
	5	132	151	120	132	17,677	
	6	131	133	116	116	8,249	
	2010	1	71	96	71	88	5,794
		2	88	100	87	100	5,317
		3	103	119	102	110	8,729
		4	111	112	82	93	5,872
		5	94	115	94	107	7,159
		6	108	110	91	93	3,495
7		93	93	80	81	5,944	
8		79	86	73	74	2,470	
9		74	85	74	80	4,532	
10		82	94	81	88	5,407	
11		90	103	84	102	6,904	
12		103	142	99	136	27,309	



日本軽金属株式会社

〒140-8628 東京都品川区東品川二丁目2番20号(天王洲郵船ビル)

TEL 03-5461-9333

<http://www.nikkeikin.co.jp>

NIPPON LIGHT METAL COMPANY, LTD.

NYK Tennoz Building, 2-20, Higashi-Shinagawa, 2-chome,
Shinagawa-ku, Tokyo, 140-8628 Japan