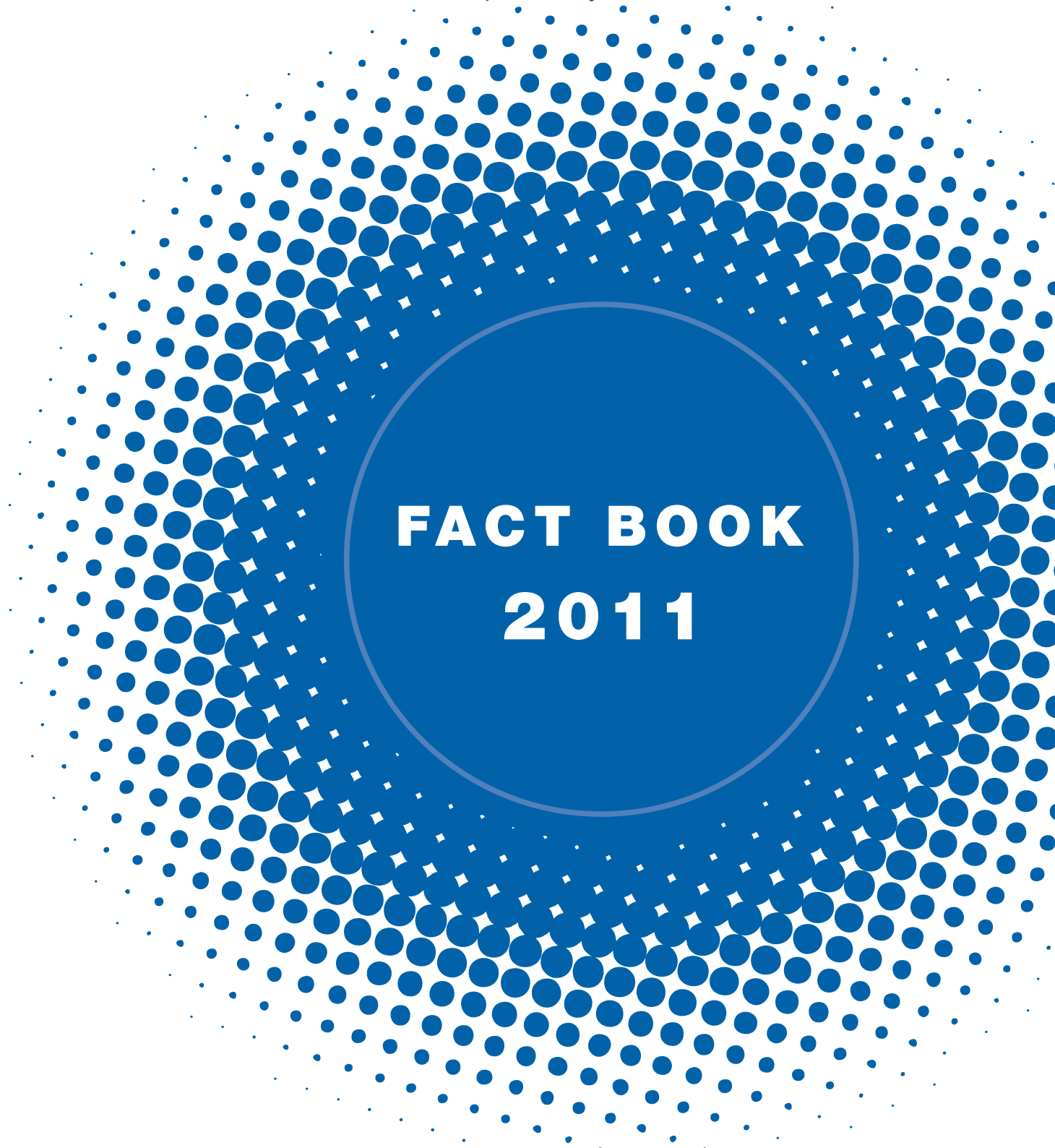




証券コード 5701
Code No. 5701

日本軽金属株式会社
NIPPON LIGHT METAL COMPANY, LTD.

A large, circular graphic composed of a halftone pattern of blue dots of varying sizes, creating a radial gradient effect. A solid blue circle is centered within this pattern, containing the text 'FACT BOOK 2011'.

FACT BOOK
2011

目次 Contents

1	日本軽金属グループ	NLM Group
2	連結財務ハイライト	Consolidated Financial Highlights
4	日本軽金属（単独）・主な子会社の業績の推移	Results of NLM (non-consolidated basis) and Major Subsidiaries
6	役員	Executives
7	組織図	Organization Chart
8	主な経営指標	Major Management Indices
11	主な投資指標	Major Investment Indices
12	業界の状況	Aluminum Industry Trends
15	アルミニウム製品の製造工程	Manufacturing Processes for Aluminum Products
16	アルミナ・化成品、地金事業	Aluminum Ingot and Chemicals Segment
18	板、押出製品事業	Aluminum Sheet and Extrusions Segment
20	加工製品、関連事業	Fabricated Products and Others Segment
22	箔、粉末製品事業	Aluminum Foil, Powder and Paste Segment
24	日本軽金属グループの主な拠点	NLM Group's Principal Sites
26	四半期連結業績の推移	Quarterly Consolidated Results
27	連結財務諸表	Consolidated Financial Statements
32	株式情報	Stock Information

会社概況

(2011年7月31日現在)

Corporate Information

(As of July 31, 2011)

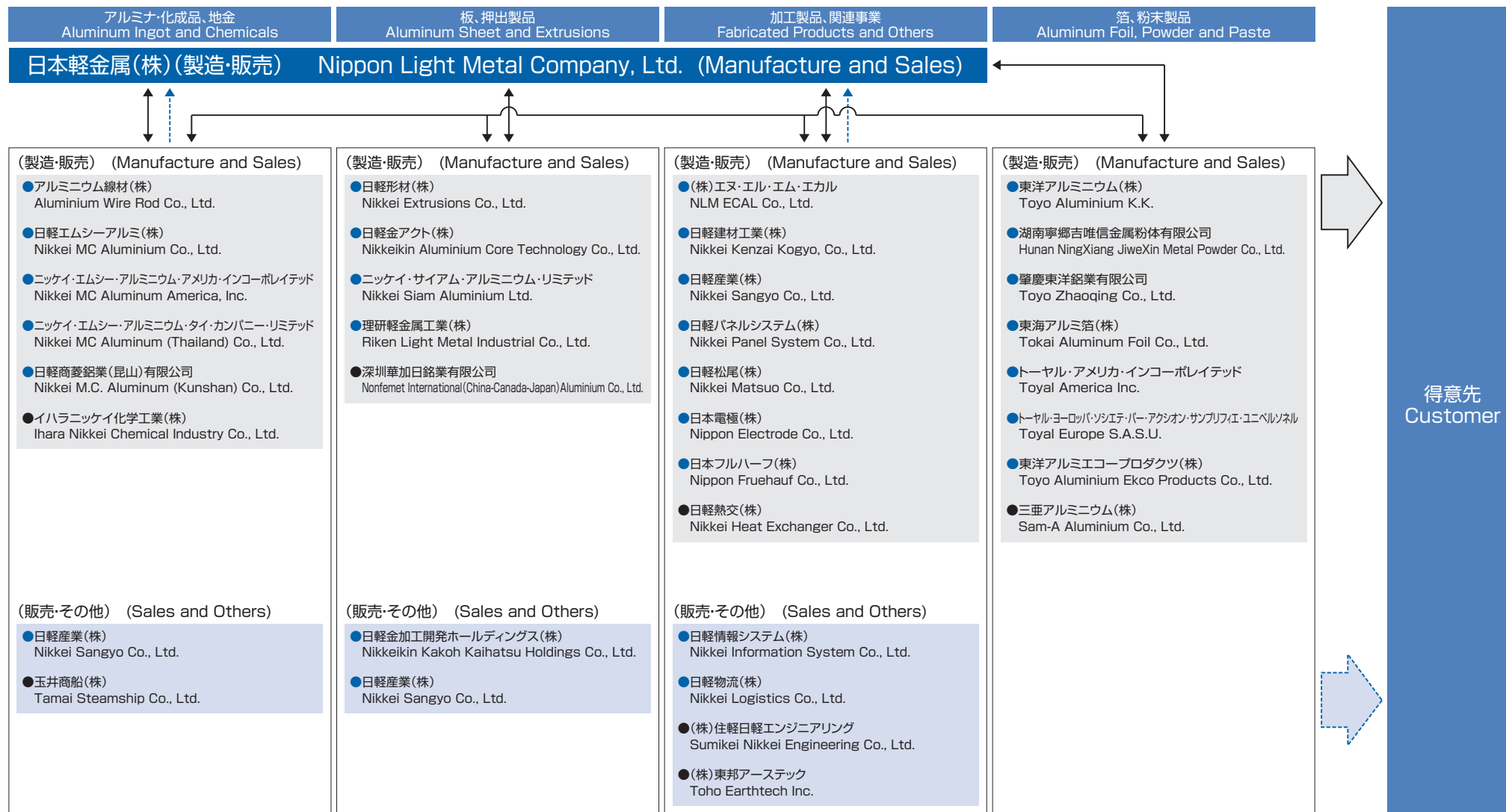
商号：	日本軽金属株式会社	Company Name：	Nippon Light Metal Company, Ltd.
証券コード：	5701	Code number：	5701
設立：	1939年（昭和14年） 3月30日	Established：	March 30, 1939
資本金：	39,084,654,715円	Paid-in Capital：	¥39,084,654,715
代表取締役社長：	石山 喬	President and CEO：	Takashi Ishiyama
上場年月：	1949年（昭和24年）5月	Listed since：	May 1949
上場証券取引所：	東京、大阪の各一部市場	Stock Listings：	First Section of Tokyo, Osaka
幹事引受証券会社：	野村證券 日興コーディアル証券 大和証券キャピタル・マーケット	Underwriters：	Nomura Securities Co., Ltd. Nikko Cordial Securities Inc. Daiwa Securities Capital Markets Co. Ltd.
主な取引銀行：	みずほコーポレート銀行 三菱東京UFJ銀行 三井住友銀行	Bank References：	Mizuho Corporate Bank, Ltd. The Bank of Tokyo-Mitsubishi UFJ, Ltd. Sumitomo Mitsui Banking Corporation
事業年度：	毎年4月1日から 翌年3月31日まで	Fiscal Year：	From April 1 to March 31

当社ではファクトブックのほか、下記ツールの発行やホームページでの情報提供を行っています。
In addition to the fact book, NLM provides the business information by the following publication media.

・ 英文アニュアルレポート	English Annual Report
・ 環境報告書	Report on environmental activities
・ 会社案内（和・英）	Corporate Brochure (Japanese and English)
・ 商品カタログ（CD-ROM版）	Product catalogs (CD-ROM)
・ メール配信手続き（ホームページ）	E-mail distribution (website)
・ ホームページ（ http://www.nikkeikin.co.jp ）	NLM Website (http://www.nikkeikin.co.jp)

日本軽金属グループは、当社、子会社81社及び関連会社22社により構成されておりますが、その主な部門と各部門に係る当社、主要な連結子会社及び持分法適用関連会社の事業系統図は次の通りです。

Nippon Light Metal Group consists of 81 subsidiaries and 22 affiliates, The Group's major operations and the business relations between the Company, major consolidated subsidiaries and associates accounted for by the equity method are shown in the diagram below.



●連結子会社 Consolidated subsidiaries75社

●持分法適用関連会社 Associates accounted for by the equity method...13社

注)2011年3月期より、「建材製品」セグメントを廃止し、「箔、粉末製品」セグメントを新設しています。

Note: Beginning the year ended March 31, 2011, the Company abolished "Building Materials" Segment and newly established "Aluminum Foil, Powder and Paste" Segment.

→ 製品、原料の流れ Flow of products and raw materials

---> サービスの流れ Flow of services

(2011年7月31日現在)
(As of July 31, 2011)

Consolidated Financial Highlights

連結財務ハイライト

(年度) FY	1996/3	1997/3	1998/3	1999/3	2000/3	2001/3	2002/3	2003/3
営業成績 Financial Results								
売上高 Net Sales	608,804	626,787	617,595	569,036	549,194	565,223	521,861	514,042
売上総利益率 (%) Gross Profit Margin (%)	20.2	20.2	17.4	18.0	18.4	18.4	19.7	20.1
営業利益 (損失) Operating Profit (Loss)	13,430	16,727	(574)	(4,153)	2,150	12,205	11,723	20,086
経常利益 (損失) Ordinary Profit (Loss)	4,933	7,253	(10,212)	(13,446)	(9,499)	2,906	4,805	12,325
当期純利益 (損失) Net Income (Loss)	130	(1,516)	(11,846)	(19,248)	(14,096)	(21,905)	1,518	7,116
セグメント情報 Segment Information								
売上高: Net Sales								
アルミナ・化成、地金 Aluminum Ingot and Chemicals	83,207	87,985	94,636	88,277	86,642	91,172	84,775	81,495
板、押出製品 Aluminum Sheet and Extrusions	95,634	93,470	74,539	57,974	55,990	69,006	54,239	58,374
加工製品、関連事業 Fabricated Products and Others	194,393	196,348	206,042	235,950	221,849	225,763	207,652	204,171
建材製品 Building Materials	235,570	248,984	242,378	186,835	184,713	179,282	175,195	170,002
箔、粉末製品 Aluminum Foil, Powder and Paste								
合計 Total	608,804	626,787	617,595	569,036	549,194	565,223	521,861	514,042
営業利益 (損失): Operating Profit (Loss)								
アルミナ・化成、地金 Aluminum Ingot and Chemicals	4,906	5,088	6,133	5,440	7,528	8,523	5,589	4,946
板、押出製品 Aluminum Sheet and Extrusions	4,153	4,393	4,168	(82)	645	1,379	(620)	1,027
加工製品、関連事業 Fabricated Products and Others	7,080	8,785	6,280	1,281	(216)	10,811	9,524	11,069
建材製品 Building Materials	1,575	3,022	(12,116)	(6,934)	(1,798)	(5,285)	328	5,875
箔、粉末製品 Aluminum Foil, Powder and Paste								
消去または全社 Corporate or Elimination	(4,284)	(4,561)	(5,039)	(3,858)	(4,009)	(3,223)	(3,098)	(2,831)
合計 Total	13,430	16,727	(574)	(4,153)	2,150	12,205	11,723	20,086
財政状態 Financial Position								
流動資産 Current Assets	399,786	363,791	402,156	335,707	320,592	331,378	305,813	287,083
固定資産 Fixed Assets	282,214	305,163	314,597	305,282	284,754	268,995	258,474	238,678
流動負債 Current Liabilities	313,385	338,288	359,292	318,563	282,920	332,866	334,732	294,637
固定負債 Long-term Liabilities	178,540	151,170	184,775	194,616	202,903	181,808	141,870	138,623
株主資本 Shareholders' Equity	146,756	144,405	131,836	93,481	100,016	81,417	83,075	88,598
その他の包括利益累計額 Accumulated other comprehensive income					493	61	239	748
少数株主持分 Minority Interests in Consolidated Subsidiaries	43,319	35,091	40,850	34,329	19,014	4,221	4,371	3,155
有利子負債残高 Interest-bearing Debt	289,130	286,997	337,002	344,462	314,952	304,569	295,255	258,831
キャッシュ・フロー Cash Flows								
営業活動キャッシュ・フロー Cash Flows from Operating Activities					22,233	22,698	26,685	33,507
減価償却費 Depreciation and Amortization					23,047	19,368	18,542	17,128
投資活動キャッシュ・フロー Cash Flows from Investing Activities					(7,629)	(9,320)	(12,250)	224
資本的支出 Capital Expenditures					13,425	17,662	14,947	13,501
財務活動キャッシュ・フロー Cash Flows from Financing Activities					(27,560)	(14,288)	(9,416)	(36,504)
1株当たり情報 (円) Per Share Data (yen)								
当期純利益 (損失) Net Income (Loss) - Basic	0.24	(2.82)	(22.07)	(40.98)	(31.01)	(41.22)	2.79	13.34
当期純利益 (潜在株式調整後) Net Income - Diluted								
純資産 Net Assets	273.38	269.00	245.59	232.18	198.45	149.96	153.36	167.01
配当額 Cash Dividends	2.0	2.0	2.0	2.0	2.0		1.5	2.0
指標 Indices								
使用総資本利益率 (%) Return on Capital Employed (ROCE) (%)	3.4	3.7	(0.5)	(1.2)	(0.6)	2.3	3.1	5.5
自己資本利益率 (%) Return on Equity (ROE) (%)	0.1	(1.0)	(8.6)	(17.1)	(14.5)	(24.1)	1.8	8.2
自己資本比率 (%) Equity Ratio (%)	21.5	21.6	18.4	14.6	16.6	13.6	14.8	17.0
その他 Others								
発行済株式数 (千株) Number of Shares Outstanding (thousands)	536,823	536,823	536,823	536,823	510,825	543,350	543,350	543,350
研究開発費 R&D Expenditures					5,166	4,703	4,686	4,427
従業員数 (人) Number of Employees					14,074	12,931	12,705	12,328

注) 1. 当社は、1978年3月期より連結決算を開始しておりますが、2000年3月期に開示方法が大きく変わったため、それ以前のキャッシュ・フロー情報等については提供していません。

Note 1: The Company started consolidated accounting from the year ended March 31, 1978. However, since the disclosure method was changed greatly in the year ended March 31, 2000, cash flow information and certain other data for the prior years are not provided.

注) 2. 2007年3月期より「貸借対照表の純資産の部に関する会計基準」を適用しており、それ以前の数値を組み替えて表示しています。

Note 2: Beginning the year ended March 31, 2007, the Company has adopted the new accounting standard "Accounting Standard for Presentation of Net Assets in the Balance Sheet" and figures for the previous years are reclassified for presentation.

注) 3. 2010年度3月期の数値をセグメント情報変更後の事業区分に組み替えて表示しています。

Note 3: Numbers used for the year ended March 31, 2010 have been revised according to the current segment categories.

2004/3	2005/3	2006/3	2007/3	2008/3	2009/3	2010/3	2011/3	(年度) FY
営業成績 Financial Results								
532,201	560,284	577,061	618,158	647,846	554,094	460,681	429,433	売上高 Net Sales
21.1	21.0	20.1	19.5	16.8	13.8	17.8	18.2	売上総利益率 (%) Gross Profit Margin (%)
26,355	30,560	28,923	30,519	17,998	(11,892)	7,673	24,724	営業利益 (損失) Operating Profit (Loss)
16,092	21,857	22,353	25,248	11,222	(16,936)	2,682	18,529	経常利益 (損失) Ordinary Profit (Loss)
11,525	13,488	9,684	12,755	(10,310)	(31,442)	2,084	11,040	当期純利益 (損失) Net Income (Loss)
セグメント情報 Segment Information								
売上高: Net Sales								
82,851	92,948	97,077	110,667	156,189	120,725	88,141	107,397	アルミナ・化成品、地金 Aluminum Ingot and Chemicals
64,860	72,824	70,714	78,929	79,375	66,766	58,399	69,458	板、押出製品 Aluminum Sheet and Extrusions
215,461	219,802	238,422	255,514	251,998	226,543	106,060	136,095	加工製品、関連事業 Fabricated Products and Others
169,029	174,710	170,848	173,048	160,284	140,060	115,680		建材製品 Building Materials
						92,401	116,483	箔、粉末製品 Aluminum Foil, Powder and Paste
532,201	560,284	577,061	618,158	647,846	554,094	460,681	429,433	合計 Total
営業利益 (損失): Operating Profit (Loss)								
4,727	8,866	9,640	11,667	9,172	748	3,425	6,783	アルミナ・化成品、地金 Aluminum Ingot and Chemicals
3,667	5,785	6,435	6,443	1,630	(5,737)	(362)	4,604	板、押出製品 Aluminum Sheet and Extrusions
14,071	14,883	15,848	14,156	13,212	3,976	3,849	5,738	加工製品、関連事業 Fabricated Products and Others
6,687	4,068	(163)	1,073	(2,976)	(7,870)	(1,776)		建材製品 Building Materials
						5,140	10,245	箔、粉末製品 Aluminum Foil, Powder and Paste
(2,797)	(3,042)	(2,837)	(2,820)	(3,040)	(3,009)	(2,603)	(2,646)	消去または全社 Corporate or Elimination
26,355	30,560	28,923	30,519	17,998	(11,892)	7,673	24,724	合計 Total
財政状態 Financial Position								
290,625	285,252	294,331	340,897	311,083	257,386	258,839	221,956	流動資産 Current Assets
229,960	229,529	239,195	238,566	229,390	221,185	222,183	192,929	固定資産 Fixed Assets
291,799	266,212	281,505	287,436	270,545	264,386	249,184	182,703	流動負債 Current Liabilities
122,593	129,237	122,033	149,916	140,931	125,404	138,714	127,425	固定負債 Long-term Liabilities
99,618	112,068	119,719	130,176	118,294	85,170	87,245	98,272	株主資本 Shareholders' Equity
2,840	3,214	6,275	7,770	3,465	(1,255)	1,507	463	その他の包括利益累計額 Accumulated other comprehensive income
3,735	4,050	3,994	4,165	7,238	4,866	4,372	6,022	少数株主持分 Minority Interests in Consolidated Subsidiaries
231,807	210,368	208,817	223,607	223,660	231,686	221,720	190,760	有利子負債残高 Interest-bearing Debt
キャッシュ・フロー Cash Flows								
23,448	32,345	26,779	21,397	25,018	26,674	26,388	26,479	営業活動キャッシュ・フロー Cash Flows from Operating Activities
16,504	16,591	17,315	17,481	20,160	22,113	20,717	15,831	減価償却費 Depreciation and Amortization
(5,556)	(14,131)	(19,724)	(19,514)	(25,051)	(22,086)	(15,792)	964	投資活動キャッシュ・フロー Cash Flows from Investing Activities
17,516	16,973	19,819	20,702	25,263	24,997	14,197	15,363	資本的支出 Capital Expenditures
(27,703)	(22,702)	(9,862)	12,483	(9,028)	6,422	(8,880)	(30,726)	財務活動キャッシュ・フロー Cash Flows from Financing Activities
1株当たり情報 (円) Per Share Data (yen)								
21.24	24.78	17.79	23.56	(19.00)	(57.77)	3.83	20.29	当期純利益 (損失) Net Income (Loss) - Basic
	23.83	16.89	22.36			3.63		当期純利益 (潜在株式調整後) Net Income - Diluted
188.84	212.63	232.54	254.82	223.61	154.22	163.13	181.51	純資産 Net Assets
2.5	3.5	4.0	5.0	3.0			2.0	配当額 Cash Dividends
指標 Indices								
7.0	8.6	8.6	9.3	4.5	(4.1)	2.2	7.9	使用総資本利益率 (%) Return on Capital Employed (ROCE) (%)
12.0	12.4	8.0	9.7	(7.9)	(30.6)	2.4	11.8	自己資本利益率 (%) Return on Equity (ROE) (%)
19.7	22.4	23.6	23.8	22.5	17.5	18.5	23.8	自己資本比率 (%) Equity Ratio (%)
その他 Others								
543,350	543,350	543,350	543,350	545,126	545,126	545,126	545,126	発行済株式数 (千株) Number of Shares Outstanding (thousands)
4,804	5,538	5,133	5,504	5,858	5,972	5,085	4,798	研究開発費 R&D Expenditures
12,598	12,927	13,492	13,493	14,084	13,678	12,854	9,739	従業員数 (人) Number of Employees

Results of NLM (non-consolidated basis) and Major Subsidiaries

日本軽金属（単独）・主な子会社の業績の推移

(年度) FY	1998/3	1999/3	2000/3	2001/3	2002/3	2003/3	2004/3
日本軽金属（単独） Nippon Light Metal (non-consolidated basis)							
売上高 Net Sales	275,135	243,548	240,298	259,894	233,126	204,746	175,589
営業利益（損失） Operating Profit (Loss)	7,622	2,321	1,306	9,121	4,315	4,062	3,372
経常利益（損失） Ordinary Profit (Loss)	4,765	427	(4,544)	3,751	1,886	3,409	3,412
当期純利益（損失） Net Income (Loss)	1,353	(4,225)	(7,685)	(16,555)	2,144	2,870	4,495
新日軽（連結） Shin Nikkei (consolidated basis)							
売上高 Net Sales	237,407	185,078	183,179	176,249	172,493	169,760	169,440
営業利益（損失） Operating Profit (Loss)	(12,871)	(6,663)	(1,988)	(5,613)	2,325	5,067	5,646
経常利益（損失） Ordinary Profit (Loss)	(18,436)	(10,293)	(4,686)	(7,346)	1	1,231	1,853
当期純利益（損失） Net Income (Loss)	(22,355)	(17,429)	(6,184)	(8,578)	(2,596)	(241)	1,100
*2010年4月1日付で、当社子会社でなくなりました。 Ceased to be a subsidiary of the Company on April 1,2010							
東洋アルミニウム（連結） Toyo Aluminium (consolidated basis)							
売上高 Net Sales		14,938	73,013	76,996	67,362	69,264	71,781
営業利益 Operating Profit		103	3,279	3,948	2,225	4,699	5,811
経常利益 Ordinary Profit		44	3,377	4,090	2,537	4,575	5,662
当期純利益 Net Income		86	1,900	2,359	1,472	2,661	3,254
*1999年3月期の数値は1月から3月までの3ヵ月分です。(決算期変更のため。) The fiscal year ended March 31, 1999 was a three-month period from January to March (due to the change of the fiscal year-end).							
日本フルーフ（連結） Nippon Fruehauf (consolidated basis)							
売上高 Net Sales	53,161	42,312	37,707	39,558	39,670	40,722	57,246
営業利益（損失） Operating Profit (Loss)	874	(2,081)	(778)	1,341	1,714	1,416	4,199
経常利益（損失） Ordinary Profit (Loss)	652	(2,333)	(1,140)	904	1,406	1,080	3,801
当期純利益（損失） Net Income (Loss)	88	(2,737)	84	268	984	608	1,958
日軽エムシーアルミ（連結） Nikkei MC Aluminium (consolidated basis)							
売上高 Net Sales							
営業利益（損失） Operating Profit (Loss)							
経常利益（損失） Ordinary Profit (Loss)							
当期純利益（損失） Net Income (Loss)							
*2007年4月発足 Founded in April 2007							
日軽金アクト（連結） Nikkeikin Aluminium Core Technology (consolidated basis)							
売上高 Net Sales						14,135	29,297
営業利益（損失） Operating Profit (Loss)						800	2,074
経常利益（損失） Ordinary Profit (Loss)						561	1,902
当期純利益（損失） Net Income (Loss)						293	1,047
*2002年10月に分社化 Spun off in October 2002							

2005/3	2006/3	2007/3	2008/3	2009/3	2010/3	2011/3	(年度) FY
							日本軽金属 (単独) Nippon Light Metal (non-consolidated basis)
197,311	202,763	241,192	202,856	165,893	124,835	147,603	売上高 Net Sales
8,476	8,457	11,433	4,356	(5,983)	(395)	4,967	営業利益 (損失) Operating Profit (Loss)
8,824	11,102	14,833	8,035	(3,468)	2,154	5,659	経常利益 (損失) Ordinary Profit (Loss)
6,181	5,089	10,322	(6,988)	(28,063)	1,368	4,630	当期純利益 (損失) Net Income (Loss)
							新日軽 (連結) Shin Nikkei (consolidated basis)
173,996	169,575	171,219	158,293	138,246	116,573		売上高 Net Sales
3,327	(1,167)	248	(3,663)	(8,205)	(1,580)		営業利益 (損失) Operating Profit (Loss)
815	(3,235)	(1,623)	(6,823)	(10,307)	(3,061)		経常利益 (損失) Ordinary Profit (Loss)
338	(4,284)	(3,287)	(21,885)	(24,942)	(4,554)		当期純利益 (損失) Net Income (Loss)
							東洋アルミニウム (連結) Toyo Aluminium (consolidated basis)
75,331	74,505	79,700	92,150	97,414	93,003	117,181	売上高 Net Sales
6,698	6,407	5,568	6,759	1,301	5,140	9,991	営業利益 Operating Profit
6,632	5,810	5,168	6,037	1,143	5,623	9,094	経常利益 Ordinary Profit
3,848	2,684	3,465	3,733	422	3,490	5,337	当期純利益 Net Income
							日本フルーフ (連結) Nippon Fruehauf (consolidated basis)
54,904	60,013	60,865	56,652	48,144	35,565	45,249	売上高 Net Sales
2,972	2,277	1,888	1,054	64	240	2,170	営業利益 (損失) Operating Profit (Loss)
2,665	1,842	1,524	769	(249)	25	1,897	経常利益 (損失) Ordinary Profit (Loss)
1,512	1,080	853	382	(1,844)	355	1,346	当期純利益 (損失) Net Income (Loss)
							日軽エムシーアルミ (連結) Nikkei MC Aluminium (consolidated basis)
			85,422	59,069	40,559	48,948	売上高 Net Sales
			1,352	(3,024)	(472)	897	営業利益 (損失) Operating Profit (Loss)
			1,259	(3,563)	(576)	819	経常利益 (損失) Ordinary Profit (Loss)
			706	(3,167)	(1,598)	655	当期純利益 (損失) Net Income (Loss)
							日軽金アクト (連結) Nikkeikin Aluminium Core Technology (consolidated basis)
32,004	34,098	37,568	38,343	32,915	26,918	31,145	売上高 Net Sales
2,877	3,112	2,486	629	(1,626)	395	1,849	営業利益 (損失) Operating Profit (Loss)
2,630	2,768	2,445	832	(1,522)	145	1,935	経常利益 (損失) Ordinary Profit (Loss)
1,538	1,647	1,465	468	(959)	(296)	1,317	当期純利益 (損失) Net Income (Loss)

役員

管掌・担当・委嘱

代表取締役社長：	石山 喬	
取締役副社長執行役員：	中嶋 豪	総務部管掌、広報・IR室管掌、経理部管掌、グループ・メタルセンター管掌、資材・物流部管掌
取締役専務執行役員：	藤岡 誠	CSRグループ長、コンプライアンス担当、監査室管掌、法務部管掌、環境担当、グループ営業特命担当、大阪支社管掌、名古屋支社管掌
取締役専務執行役員：	石原 充	化成品事業部管掌、板事業部管掌
取締役専務執行役員：	宮内 忠一	熱交事業部管掌、メタル・素形材事業部管掌、グループ素材センター管掌
取締役常務執行役員：	岡本 一郎	技術・開発グループ長、商品化学業化戦略プロジェクト室管掌、製品安全・品質保証統括部長
取締役：	井上 厚	(日軽金加工開発ホールディングス(株)代表取締役社長)
取締役：	山本 博	(東洋アルミニウム(株)代表取締役社長)
取締役：	上野 晃嗣	(日本フルハーブ(株)代表取締役社長)
取締役：	飯島 英胤	
取締役：	酒井 邦弥	
常勤監査役：	中村 秀樹	
常勤監査役：	朝日 格	
監査役：	藤田 譲	
監査役：	和食 克雄	
監査役：	結城 康郎	
常務執行役員：	村上 敏英	蒲原製造所管掌、電極箔事業部長、景観製品部管掌
常務執行役員：	屋間 弘康	人事部長、安全担当、パネル事業管掌
執行役員：	原 隆	メタル・素形材事業部長
執行役員：	岡本 泰憲	総合企画部長、海外戦略担当、苫小牧製造所管掌
執行役員：	高德 宏和	法務部長、CSRグループ副グループ長、CSRグループコンプライアンス室長
執行役員：	安田 耕太郎	化成品事業部長
執行役員：	外池 稔	経理部長
執行役員：	佐井 保博	板事業部長
執行役員：	篠原 眞一	熱交事業部長
執行役員：	網村 英城	グループ・メタルセンター長、資材・物流部長
執行役員：	土田 孝之	技術・開発グループグループ技術センター長

Executives

Responsibility and Commission

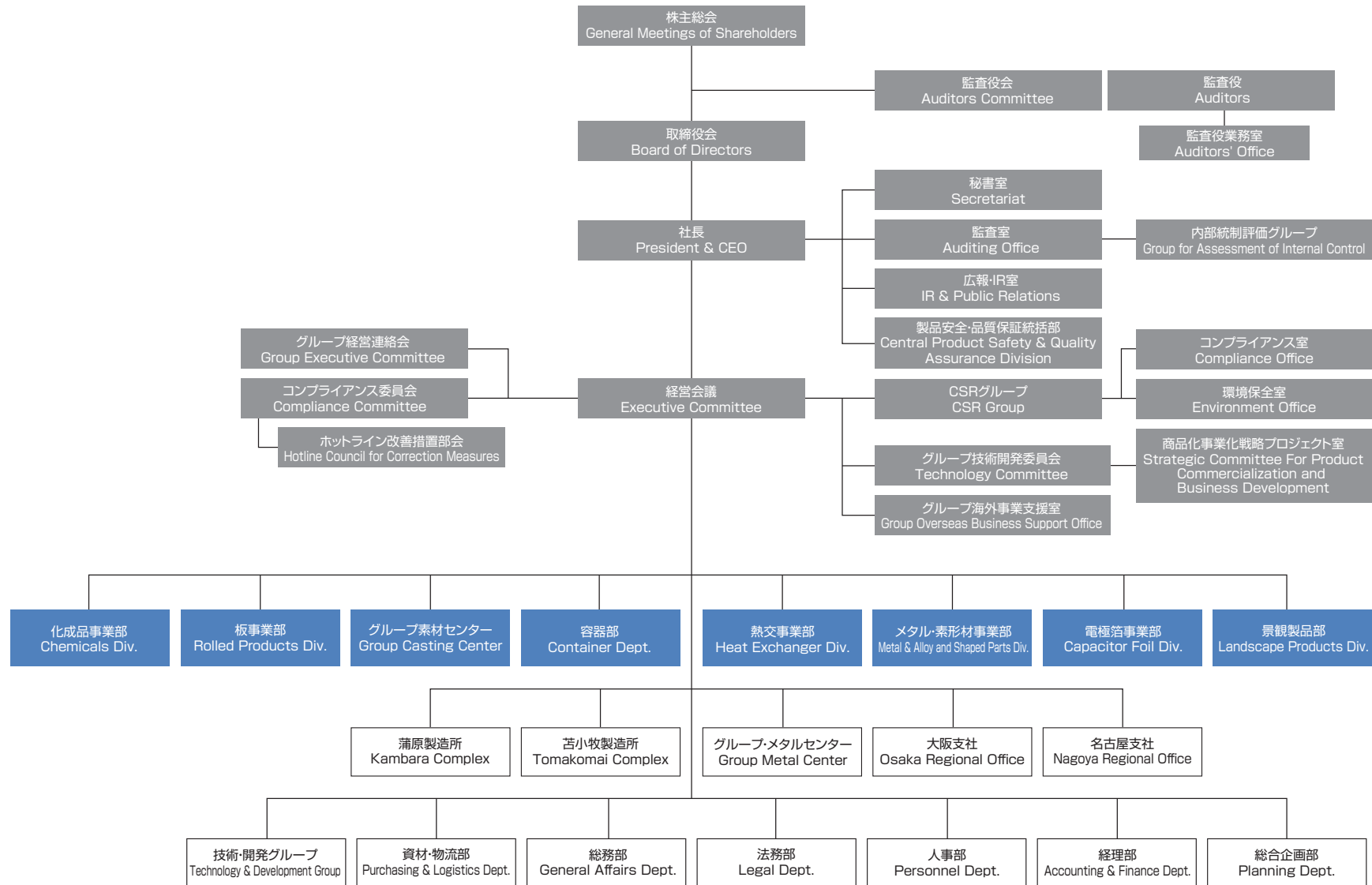
President and CEO:	Takashi Ishiyama	
Director, Executive vice president:	Tsuyoshi Nakajima	Supervision of General Affairs Dept., IR & Public Relations, Accounting & Finance Dept., Group Metal Center and Purchasing & Logistics Dept.
Director, Senior executive officer:	Makoto Fujioka	General Manager of CSR Group, In Charge of Compliance, Supervision of Auditing Office and Legal Dept., In Charge of Environment and Specific Projects for Group Sales, Supervision of Osaka/Nagoya Regional Office
Director, Senior executive officer:	Mitsuru Ishihara	Supervision of Chemicals Div. and Rolled Product Div.
Director, Senior executive officer:	Tadakazu Miyauchi	Supervision of Heat Exchanger Div., Metal & Alloy and Shaped Parts Div. and Group Casting Center
Director, Executive officer:	Ichiro Okamoto	General Manager of Technology & Development Group, Supervision of Strategic Committee for Product Commercialization and Business Development, General Manager of Central Product Safety & Quality Assurance Div.
Director:	Atsushi Inoue	(President and Representative Director of Nikkeikin Kakoh Kaihatsu Holdings Company, Ltd.)
Director:	Hiroshi Yamamoto	(President and CEO of Toyo Aluminium K.K.)
Director:	Koji Ueno	(President and CEO of Nippon Fruehauf Co., Ltd.)
Director:	Hidetane Iijima	
Director:	Kuniya Sakai	
Standing statutory auditor:	Hideki Nakamura	
Standing statutory auditor:	Tadashi Asahi	
Auditor:	Yuzuru Fujita	
Auditor:	Katsuo Wajiki	
Auditor:	Yasuo Yuki	
Executive officer:	Toshihide Murakami	Supervision of Kambara Complex, Divisional Manager of Capacitor Foil, Supervision of Landscape Products Div.
Executive officer:	Hiroyasu Hiruma	General Manager of Personnel Dept., In Charge of Safety, Supervision of Panel Products Dept.
Officer:	Takashi Hara	Divisional Manager of Metal & Alloy and Shaped Parts
Officer:	Yasunori Okamoto	General Manager of Planning Dept., In Charge of Overseas Strategy, Supervision of Tomakomai Complex
Officer:	Hirokazu Takatoku	General Manager of Legal Dept., Deputy General Manager of CSR Group, General Manager of Compliance Office, CSR Group
Officer:	Kotaro Yasuda	Divisional Manager of Chemicals
Officer:	Minoru Sotoike	General Manager of Accounting & Finance Dept.
Officer:	Yasuhiro Sai	Divisional Manager of Rolled Products
Officer:	Shinichi Shinohara	Divisional Manager of Heat Exchanger
Officer:	Hideki Amimura	General Manager of Group Metal Center and Purchasing & Logistics Dept.
Officer:	Takayuki Tsuchida	General Manager of Group Technology Center of Technology & Development Group

(2011年7月1日現在)
(As of July 1, 2011)

Organization Chart

組織図

■ 組織図 Organization Chart



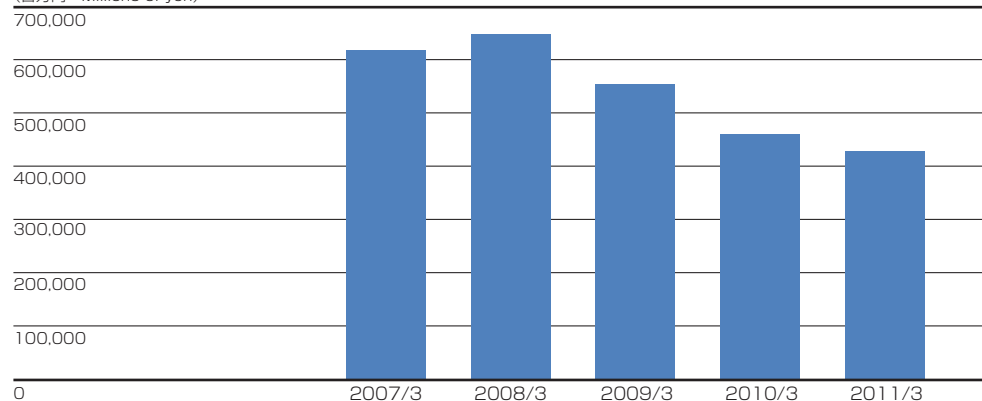
(2011年7月31日現在)
(As of July 31, 2011)

Major Management Indices

主な経営指標

売上高 Net Sales

(百万円 Millions of yen)

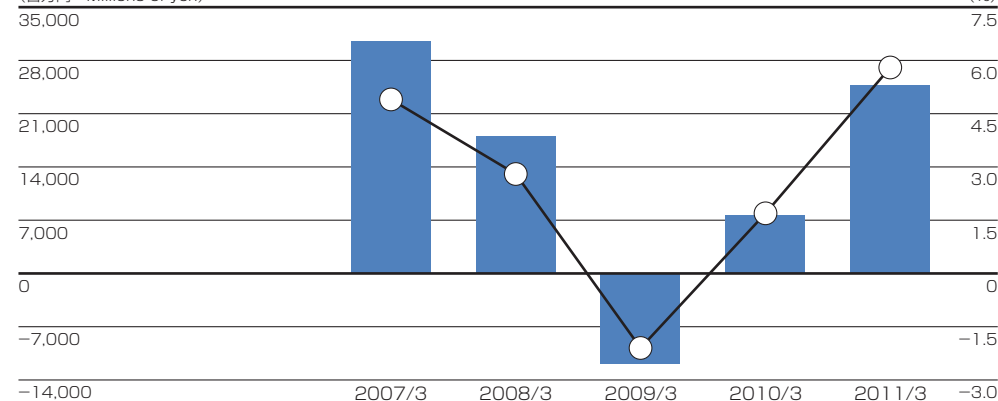


■ 売上高 Net Sales	2007/3	2008/3	2009/3	2010/3	2011/3
	618,158	647,846	554,094	460,681	429,433

営業利益／売上高営業利益率 Operating Profit / Operating Profit to Net Sales

(百万円 Millions of yen)

(%)

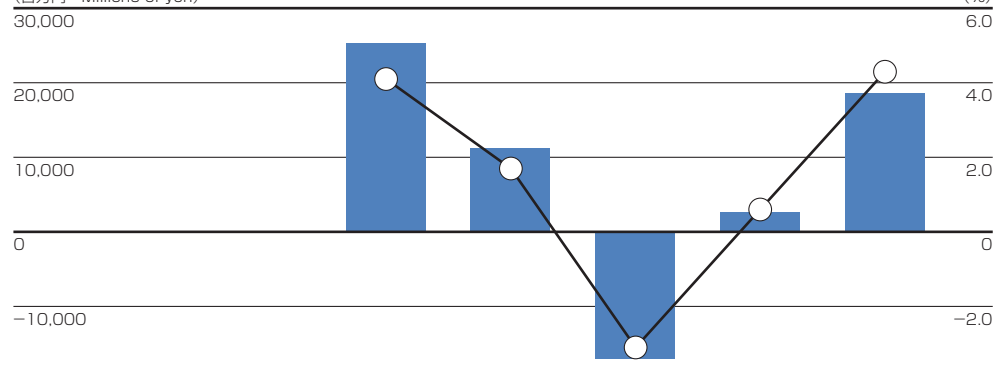


■ 営業利益 Operating Profit	2007/3	2008/3	2009/3	2010/3	2011/3
	30,519	17,998	-11,892	7,673	24,724
○ 売上高営業利益率 Operating Profit to Net Sales	4.9	2.8	-2.1	1.7	5.8

経常利益／売上高経常利益率 Ordinary Profit / Ordinary Profit to Net Sales

(百万円 Millions of yen)

(%)

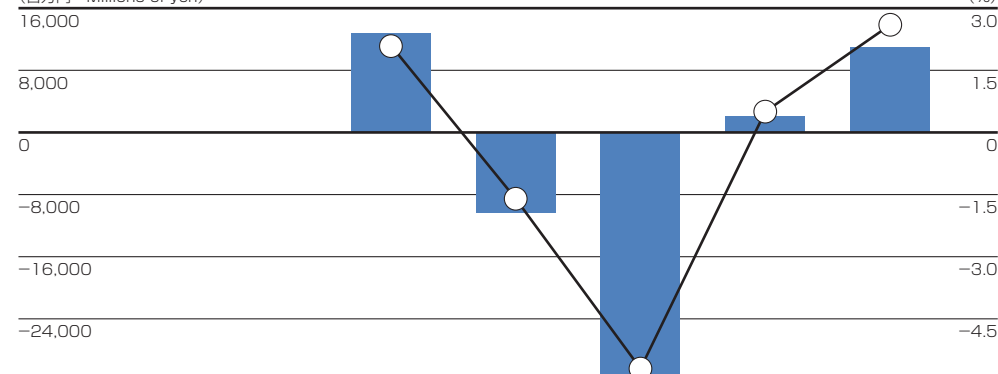


■ 経常利益 Ordinary Profit	2007/3	2008/3	2009/3	2010/3	2011/3
	25,248	11,222	-16,936	2,682	18,529
○ 売上高経常利益率 Ordinary Profit to Net Sales	4.1	1.7	-3.1	0.6	4.3

当期純利益／売上高当期純利益率 Net Income / Return on Sales

(百万円 Millions of yen)

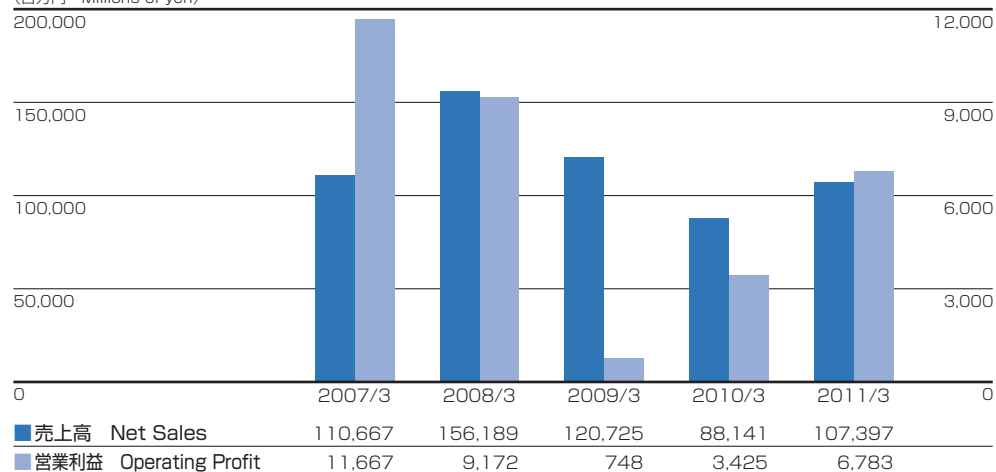
(%)



■ 当期純利益 Net Income	2007/3	2008/3	2009/3	2010/3	2011/3
	12,755	-10,310	-31,442	2,084	11,040
○ 売上高当期純利益率 Return on Sales	2.1	-1.6	-5.7	0.5	2.6

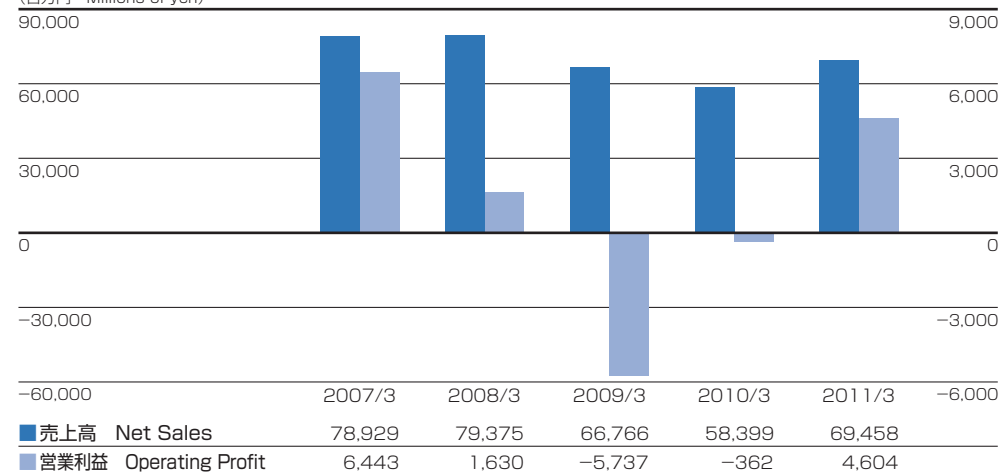
アルミナ・化成品、地金事業 Aluminum Ingot and Chemicals

(百万円 Millions of yen)



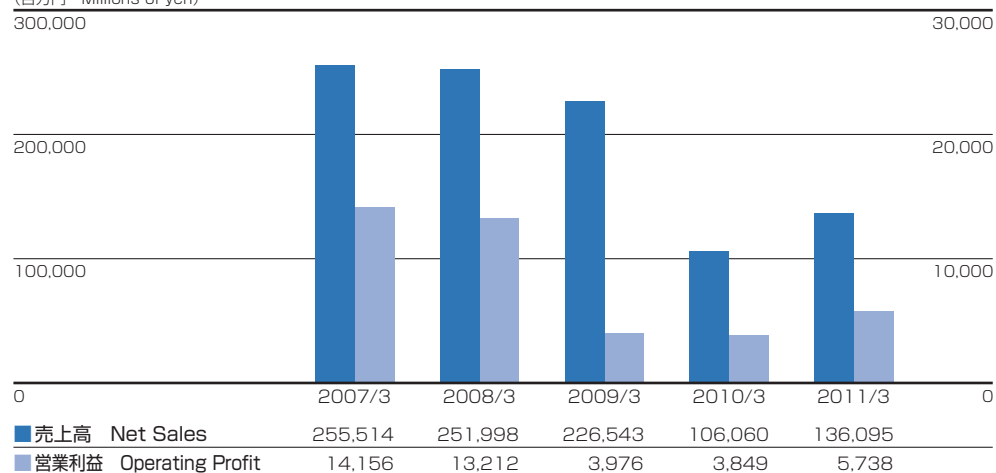
板、押出製品事業 Aluminum Sheet and Extrusions

(百万円 Millions of yen)



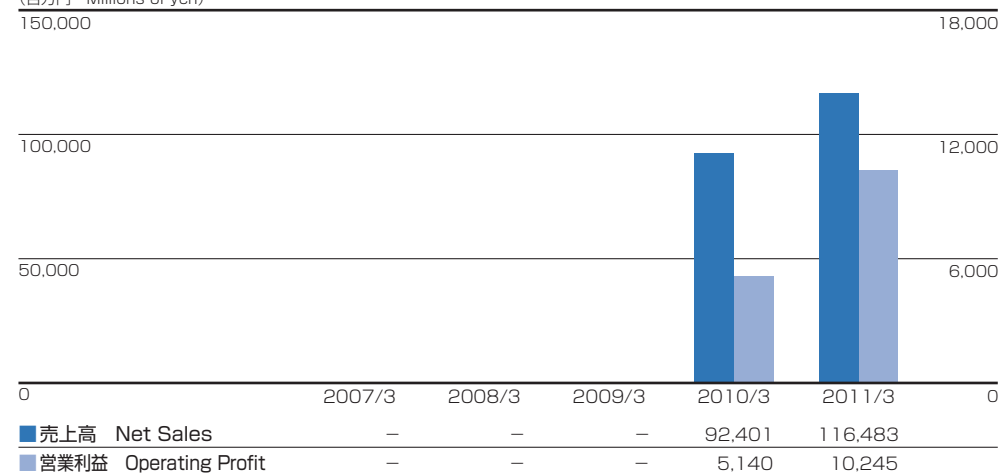
加工製品、関連事業 Fabricated Products and Others

(百万円 Millions of yen)



箔、粉末製品事業 Aluminum Foil, Powder and Paste

(百万円 Millions of yen)

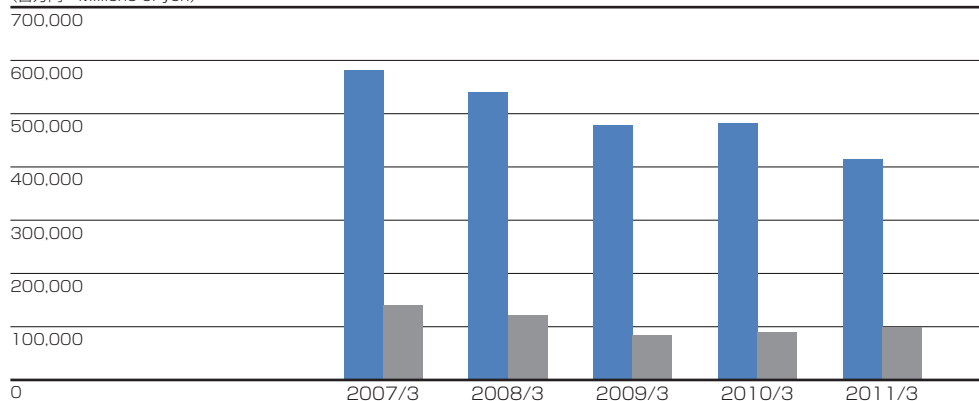


注) 2010年度3月期の数値をセグメント情報変更後の事業区分に組み替えて表示しています。

Note: Numbers used for the year ended March 2010 have been revised according to the current segment categories.

総資産／自己資本 Total Assets / Shareholders' Equity

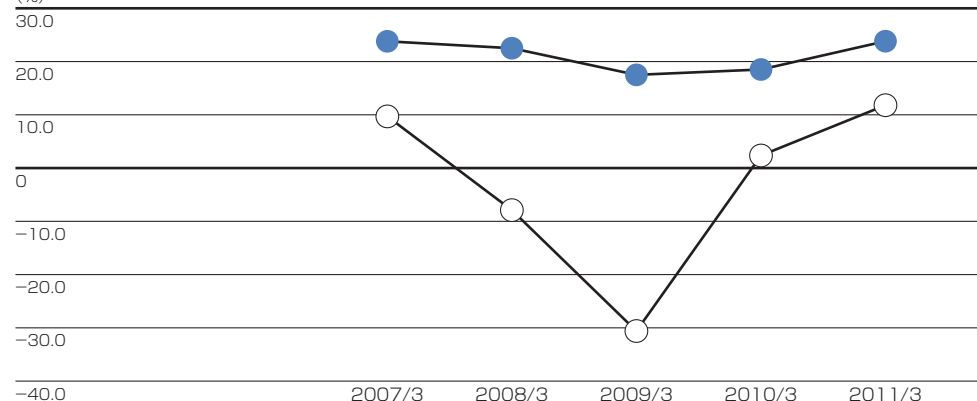
(百万円 Millions of yen)



	2007/3	2008/3	2009/3	2010/3	2011/3
■ 総資産 Total Assets	579,463	540,473	478,571	481,022	414,885
■ 自己資本 Shareholders' Equity	137,946	121,759	83,915	88,752	98,735

自己資本比率／自己資本利益率 Equity Ratio / Return on Equity(ROE)

(%)

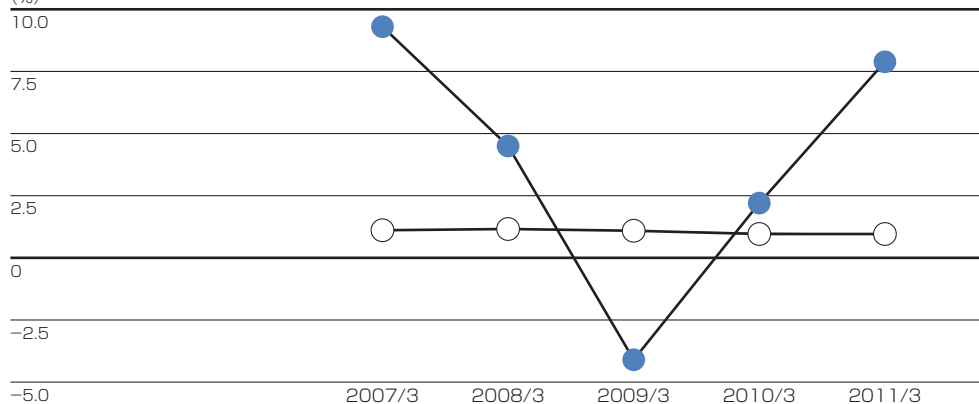


	2007/3	2008/3	2009/3	2010/3	2011/3
● 自己資本比率 Equity Ratio	23.8	22.5	17.5	18.5	23.8
○ 自己資本利益率 Return on Equity	9.7	-7.9	-30.6	2.4	11.8

自己資本利益率 = 当期純利益 ÷ ((期首自己資本 + 期末自己資本) ÷ 2)
 ROE = Net Income / Shareholders' Equity (yearly average)

使用総資本利益率／総資産回転率 Return on Capital Employed(ROCE) / Total Asset Turnover

(%)



	2007/3	2008/3	2009/3	2010/3	2011/3
● 使用総資本利益率 Return on Capital Employed	9.3	4.5	-4.1	2.2	7.9
○ 総資産回転率 Total Asset Turnover	1.11	1.16	1.09	0.96	0.96

ROCE = 金利前経常利益 ÷ 期首使用資本

期首使用資本 = 期首自己資本 + 期首少数株主持分 + 期首有利子負債 - 期首現預金

ROCE = (Interest Income & Expenses(net) + Ordinary Profit) / Capital Employed

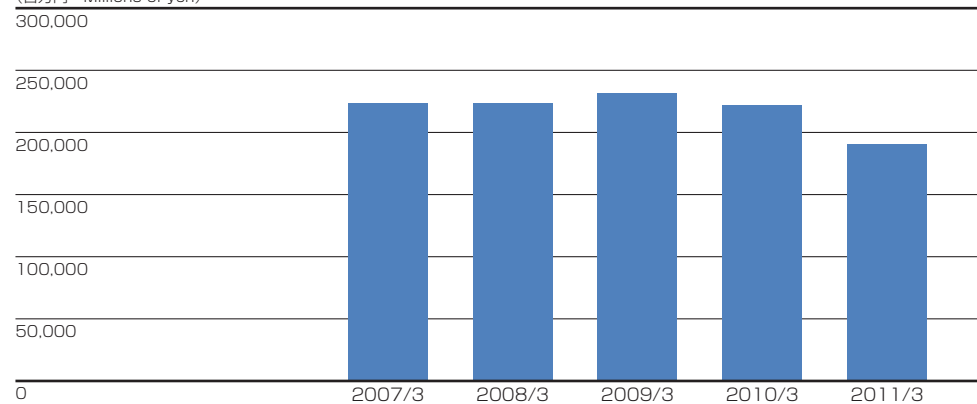
Capital Employed = Shareholders' Equity + Minority Interest + Interest-bearing Debt - Cash and Deposits

総資産回転率 = 売上高 ÷ ((期首総資産 + 期末総資産) ÷ 2)

Total Asset Turnover = Net Sales / Total Assets (yearly average)

有利子負債残高 Interest-bearing Debt

(百万円 Millions of yen)



	2007/3	2008/3	2009/3	2010/3	2011/3
■ 有利子負債残高 Interest-bearing Debt	223,607	223,660	231,686	221,720	190,760

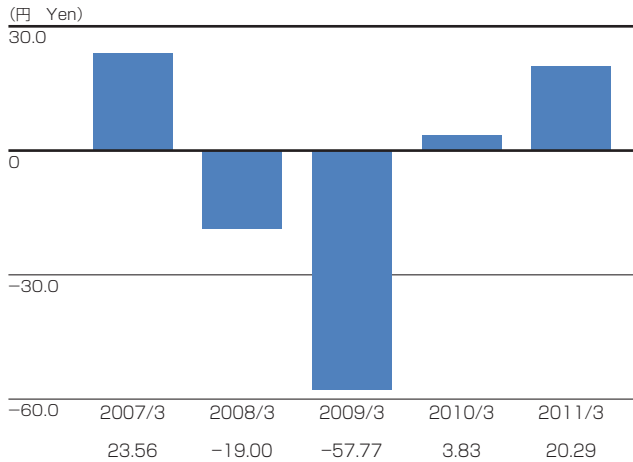
有利子負債残高 = 長短借入金 + 社債 + 受取手形割引高 + 受取手形裏書譲渡高

Interest-bearing Debt = Long-term debt + Short-term borrowings + Bonds + Notes discounted + Notes endorsed

Major Investment Indices

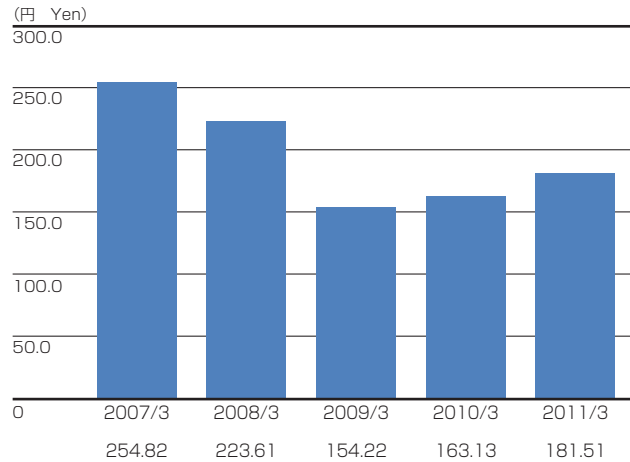
主な投資指標

1株当たり当期純利益 Net Income per Share



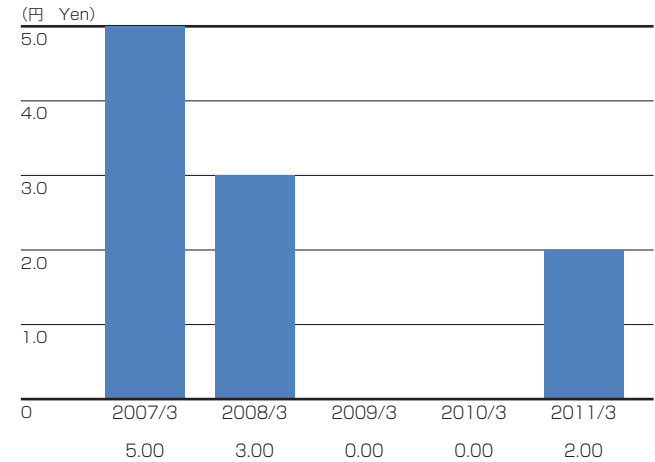
1株当たり当期純利益 = (当期純利益 - 普通株主に帰属しない額) ÷ 期中平均株式数
 Net Income per Share = (Net Income - Amount not attributable to common shareholders) / Average Number of Shares Outstanding

1株当たり純資産 Net Assets per Share

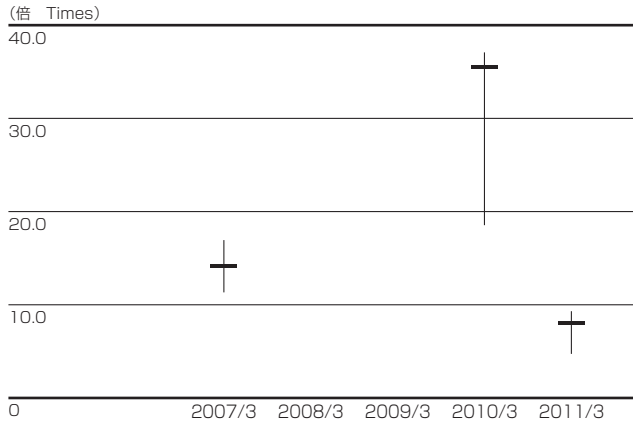


1株当たり純資産 = (純資産 - 少数株主持分) ÷ 期末発行済株式数
 Net Assets per Share = (Net Assets - Minority interests in consolidated subsidiaries) / Number of Shares Outstanding at Year-end

1株当たり配当金 Cash Dividends per Share



株価収益率 Price-to-Earnings Ratio (PER)



	2007/3	2008/3	2009/3	2010/3	2011/3
最高値時点 High	16.94	-	-	37.08	9.31
最安値時点 Low	11.33	-	-	18.54	4.73
期末時点 Ending	14.18	-	-	35.51	8.08

株価収益率 = 株価 (高値・安値・期末) ÷ 1株当たり当期純利益
 PER = Stock Price (High, Low, Ending) / Net Income per Share

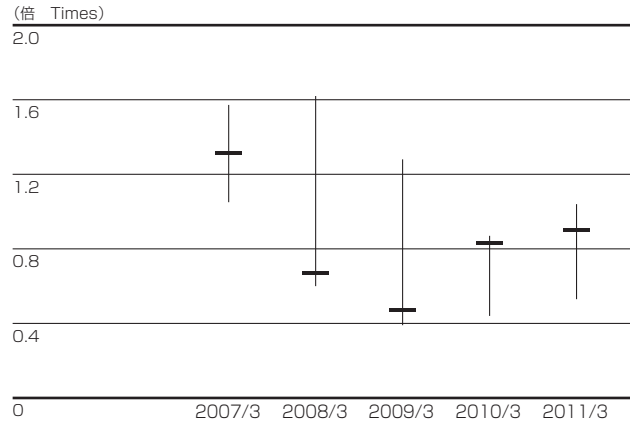
注) 1. 1株当たり当期純利益は、期中平均株式数により算出したものを使用しております。

Note 1: Net income per share is calculated using the average number of shares outstanding during each year.

注) 2. 2008年3月期および2009年3月期は、1株当たり当期純利益がマイナスのため、記載を省略しております。

Note 2: Due to the net income per share is negative, the corresponding ratios for the fiscal year ended March 31, 2008 and 2009 have been omitted.

株価純資産倍率 Price-to-Book Value Ratio (PBR)



	2007/3	2008/3	2009/3	2010/3	2011/3
最高値時点 High	1.57	1.62	1.28	0.87	1.04
最安値時点 Low	1.05	0.60	0.39	0.44	0.53
期末時点 Ending	1.31	0.67	0.47	0.83	0.90

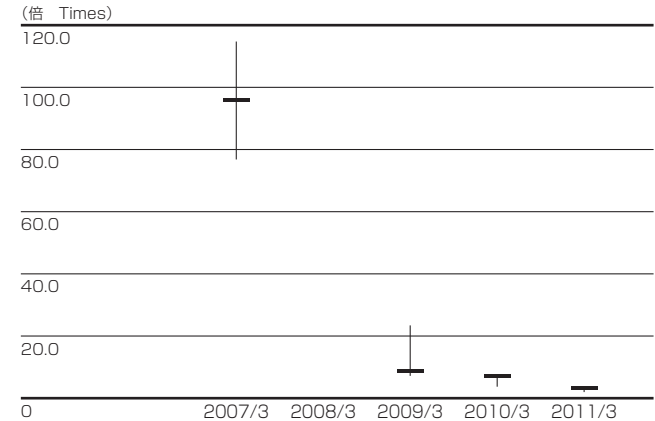
株価純資産倍率 = 株価 (高値・安値・期末) ÷ 1株当たり純資産

PBR = Stock Price (High, Low, Ending) / Net Assets per Share

注) 1株当たり純資産は、期末発行済株式数により算出したものを使用しております。

Note: Net Assets per share is calculated using the number of shares outstanding at each year-end.

株価キャッシュ・フロー倍率 Price-to-Cash Flow Ratio (PCFR)



	2007/3	2008/3	2009/3	2010/3	2011/3
最高値時点 High	114.74	-	23.37	7.29	3.75
最安値時点 Low	76.78	-	7.12	3.65	1.90
期末時点 Ending	96.05	-	8.54	6.98	3.25

株価キャッシュ・フロー倍率 = 株価 (高値・安値・期末) ÷ 1株当たりフリー・キャッシュ・フロー

PCFR = Stock Price (High, Low, Ending) / Free Cash Flow per Share

注) 1. 1株当たりフリー・キャッシュ・フローは、期中平均株式数により算出したものを使用しております。

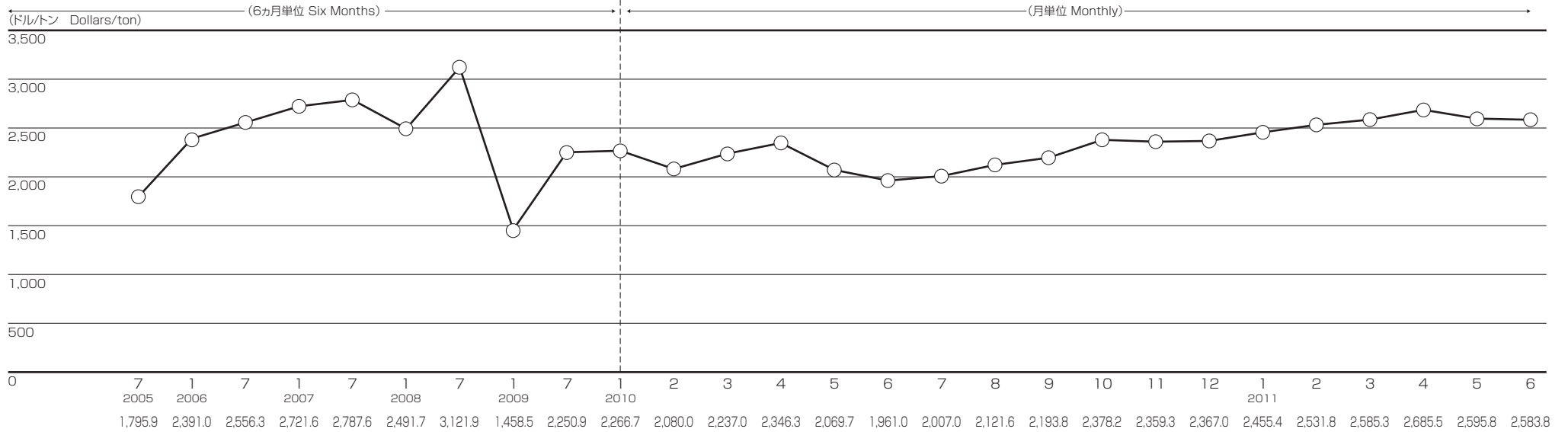
Note 1: Free Cash Flow per share is calculated using the average number of shares outstanding during each year.

注) 2. 2008年3月期は、1株当たりフリー・キャッシュ・フローがマイナスのため、記載を省略しております。
 Note 2: Due to the free cash flow per share is negative, the corresponding ratio for the fiscal year ended March 31, 2008 has been omitted.

Aluminum Industry Trends

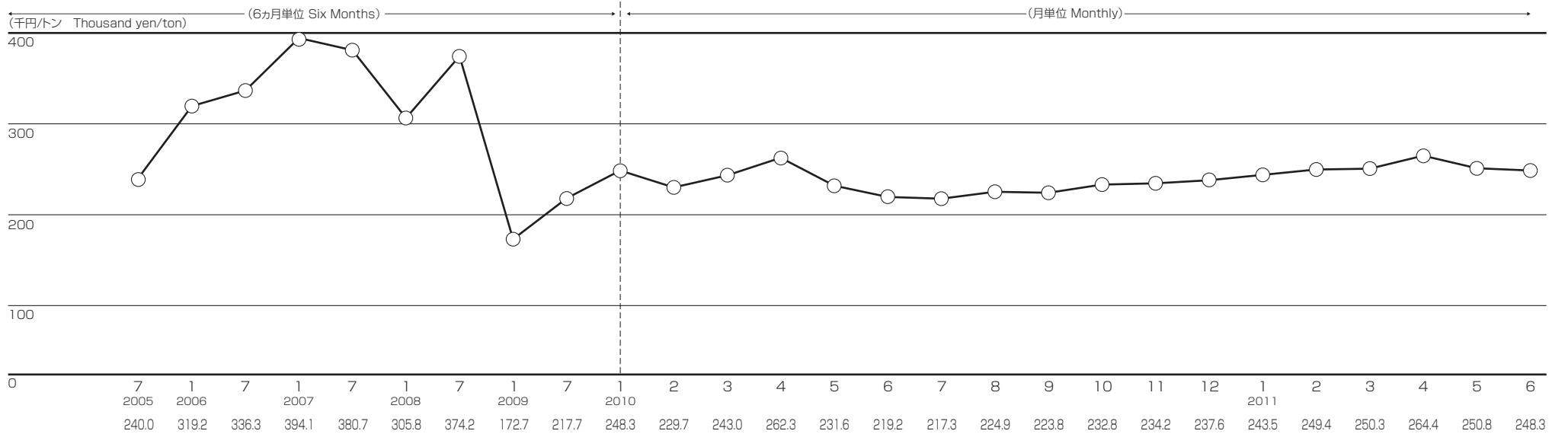
業界の状況

LME価格 (LMEホームページ/ハイグレード99.7% 3ヶ月先物) LME Price (LME Home Page, high grade 99.7%, 3-months seller)



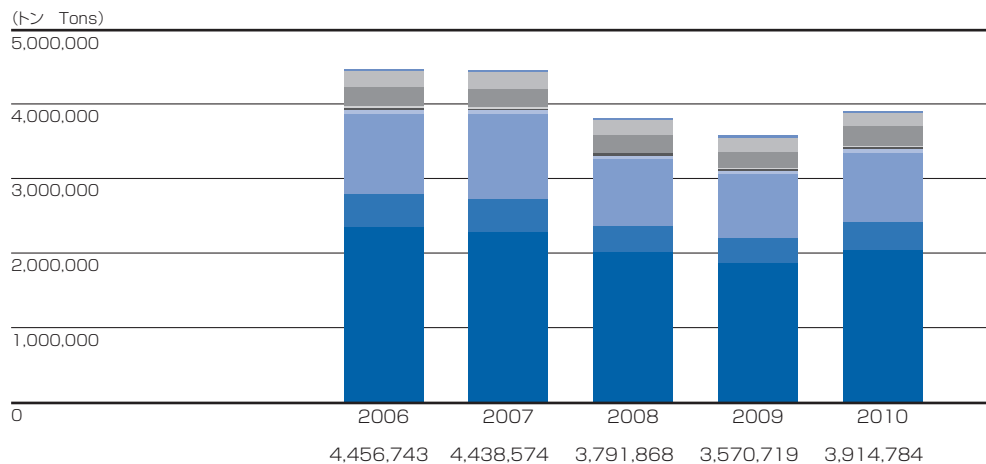
出典：日本アルミニウム協会
Source: Japan Aluminium Association

アルミ地金国内価格 Aluminum Ingot Price (in Japan)



出典：日本経済新聞
Source: Nihon Keizai Shimbun

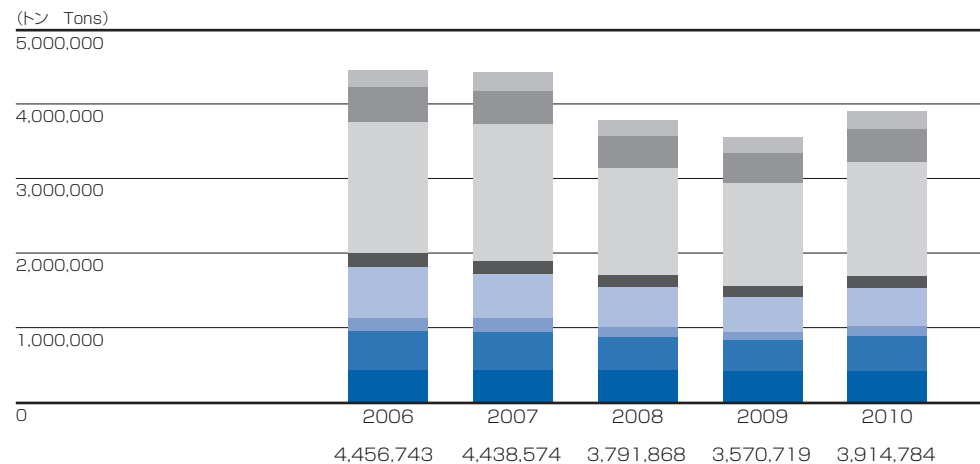
アルミニウム製品別需要(年度別) Demand for Aluminum in Terms of Products (FY)



■ 圧延品 Rolled products ■ 鋳造品 Castings
 ■ ダイカスト Die-castings ■ 鍛造品 Forgings
 ■ 電線 Electrical conductor ■ 粉 Powder
 ■ 輸入製品 Imports ■ 製鋼用その他 Steelmaking & Others
 ■ 地金 Metal

出典：日本アルミニウム協会
Source: Japan Aluminium Association

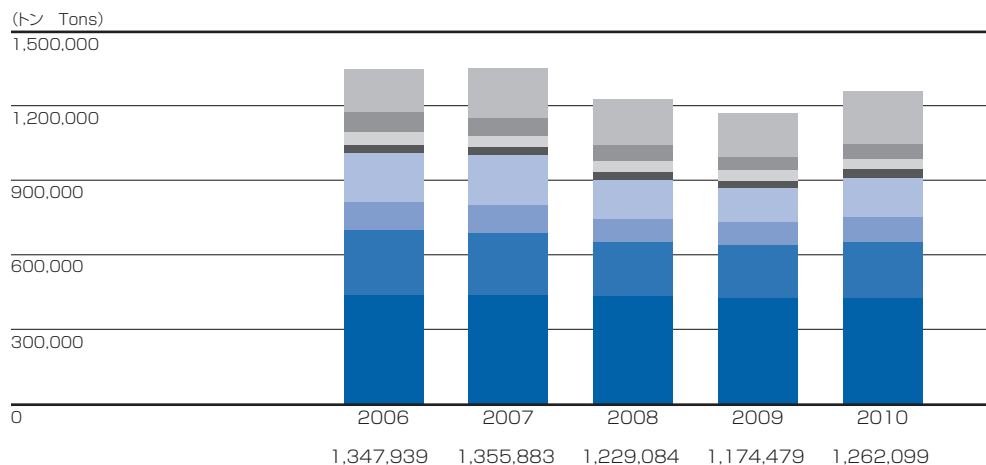
アルミニウム用途別需要(年度別) Demand for Aluminum in Terms of End-uses (FY)



■ 食料品 Food ■ 金属製品 Fabricated metal
 ■ 産業機械 Industrial machinery ■ 土木建築 Building & construction
 ■ 電気通信 Electrical appliance & communication machinery ■ 輸送 Transportation
 ■ その他 Others ■ 輸出 Exports

出典：日本アルミニウム協会
Source: Japan Aluminium Association

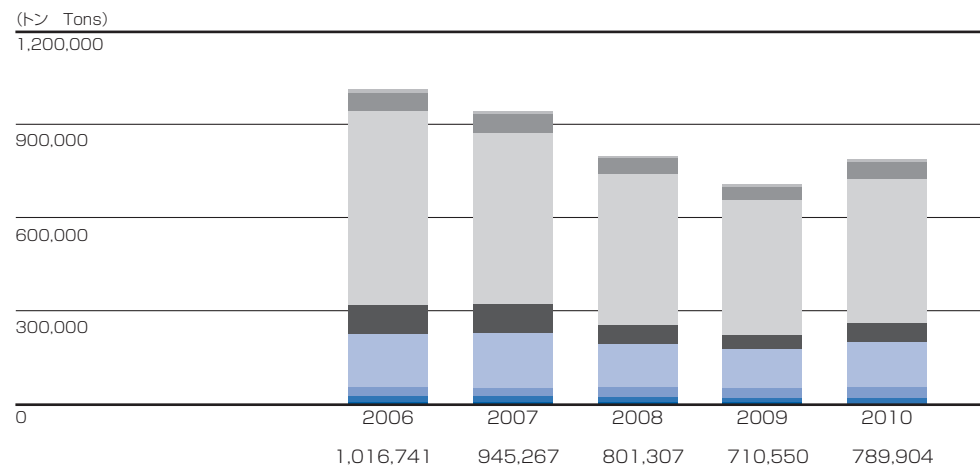
アルミ板類出荷量(年度別) Shipments of Aluminum Flat Rolled Products (FY)



■ 食料品 Food ■ 金属製品 Fabricated metal
 ■ 電気機械 Electric machinery ■ 輸送機械 Transportation
 ■ その他機械 Other machinery ■ 建設 Building & construction
 ■ その他 Others ■ 輸出 Exports

出典：日本アルミニウム協会
Source: Japan Aluminium Association

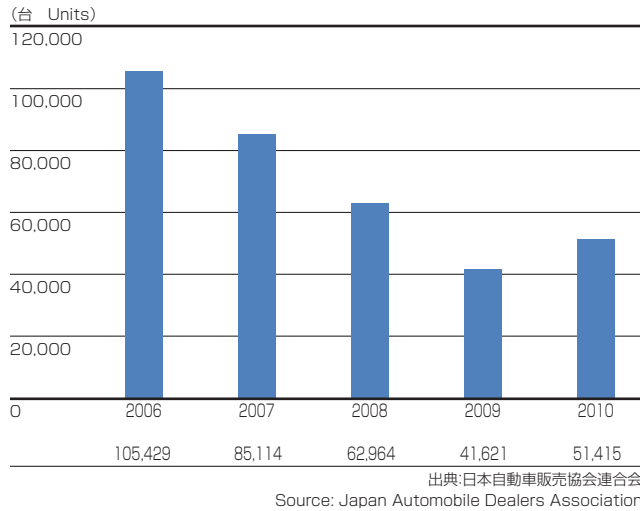
アルミ押出類出荷量(年度別) Shipments of Aluminum Extrusions (FY)



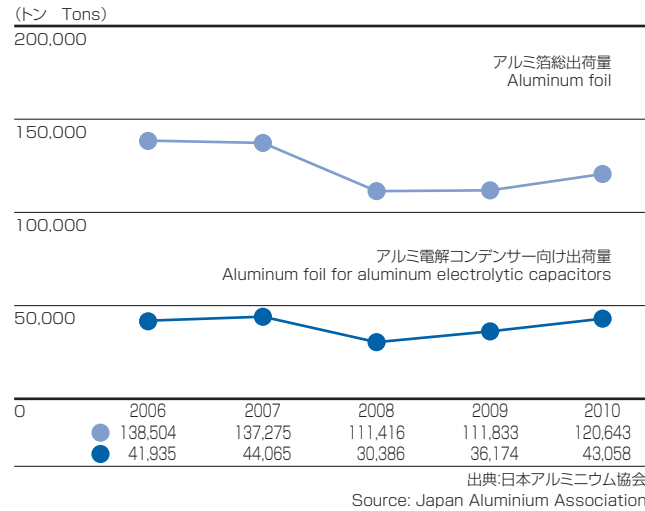
■ 食料品 Food ■ 金属製品 Fabricated metal
 ■ 電気機械 Electric machinery ■ 輸送機械 Transportation
 ■ その他機械 Other machinery ■ 建設 Building & construction
 ■ その他 Others ■ 輸出 Exports

出典：日本アルミニウム協会
Source: Japan Aluminium Association

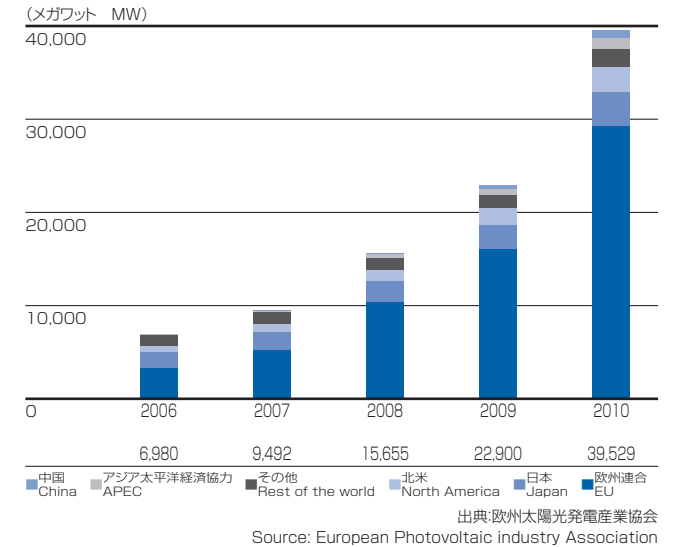
普通トラック登録台数(年度別)
Medium and Heavy-duty Truck Registrations (FY)



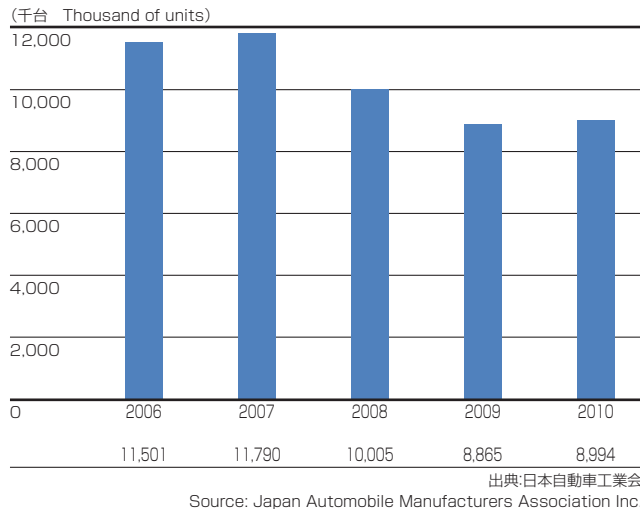
アルミ箔出荷量(年度別)
Aluminum Foil Shipments (FY)



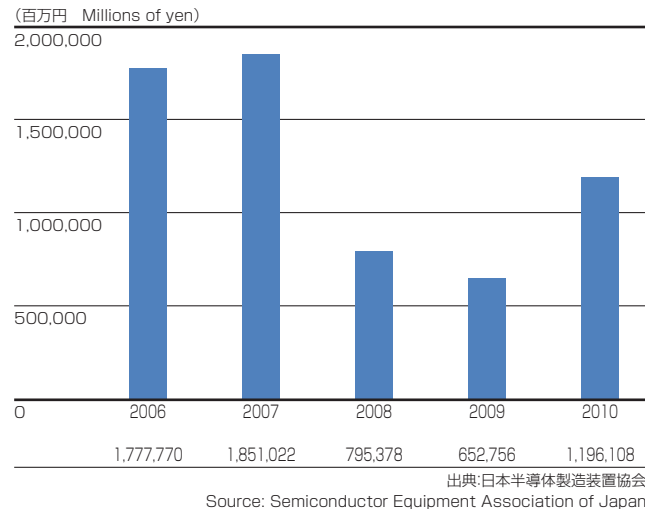
世界の太陽電池設置能力推移(暦年別)
Evolution of global cumulative installed capacity (CY)



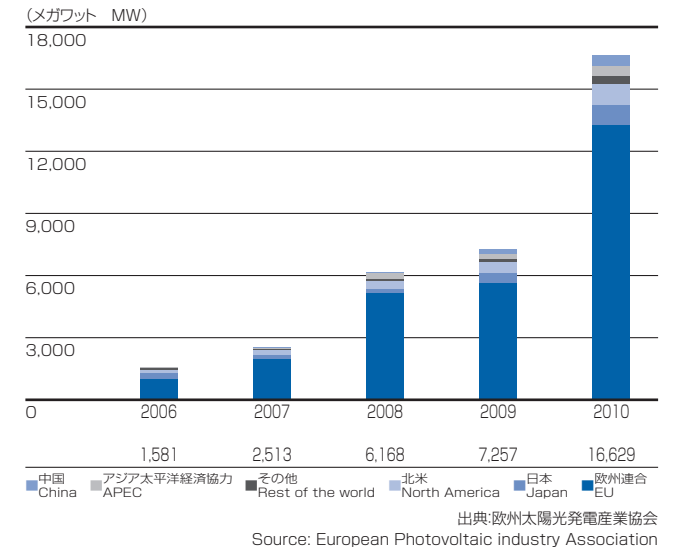
自動車生産台数(年度別)
Motor Vehicle Production (cars, trucks, buses) (FY)



半導体製造装置販売額(年度別)
Billing Amount of Semiconductor Manufacturing Equipment (FY)

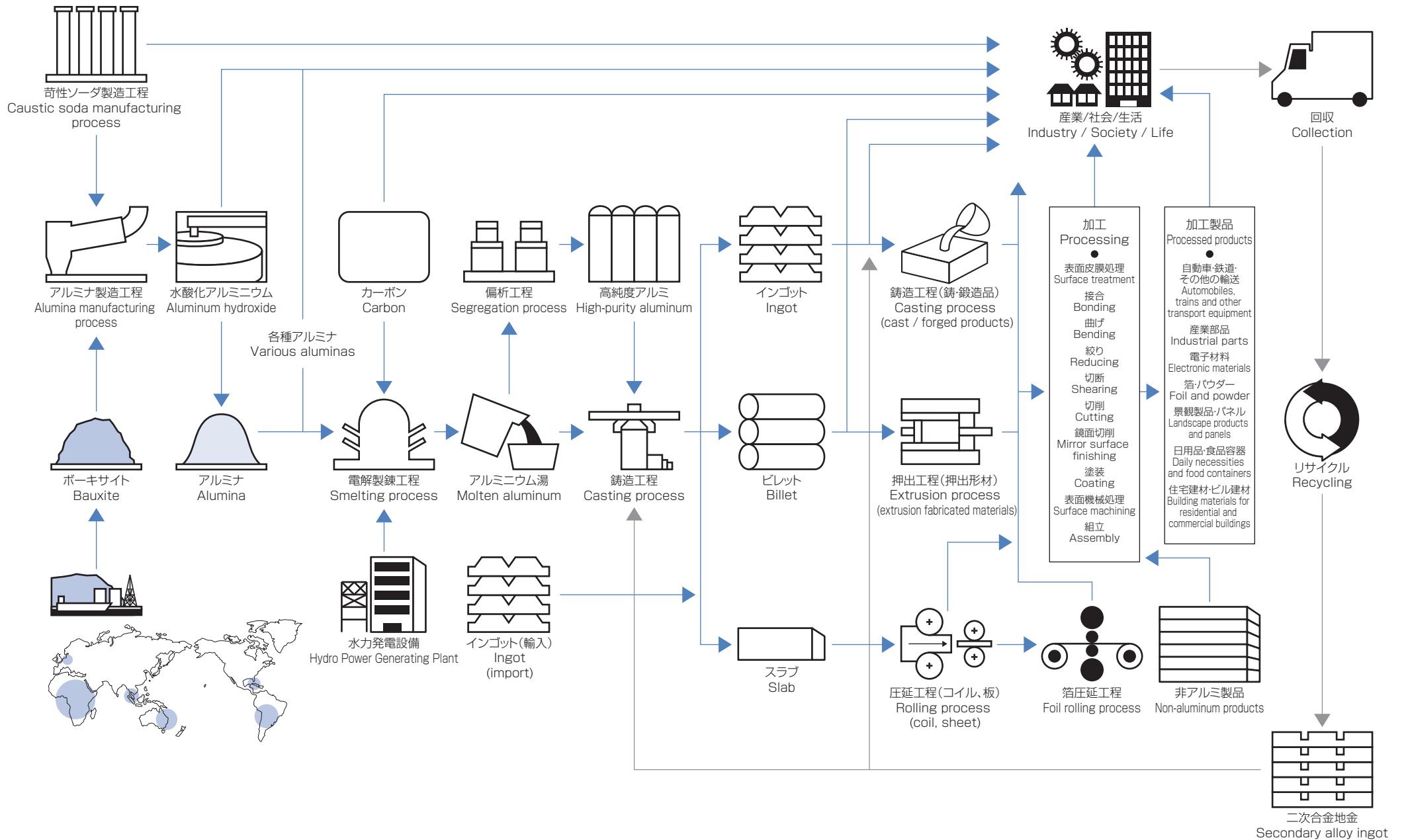


世界の太陽光発電年間導入量(暦年別)
Evolution of global annual PV market (CY)



Manufacturing Processes for Aluminum Products

アルミニウム製品の製造工程



Aluminum Ingot and Chemicals Segment

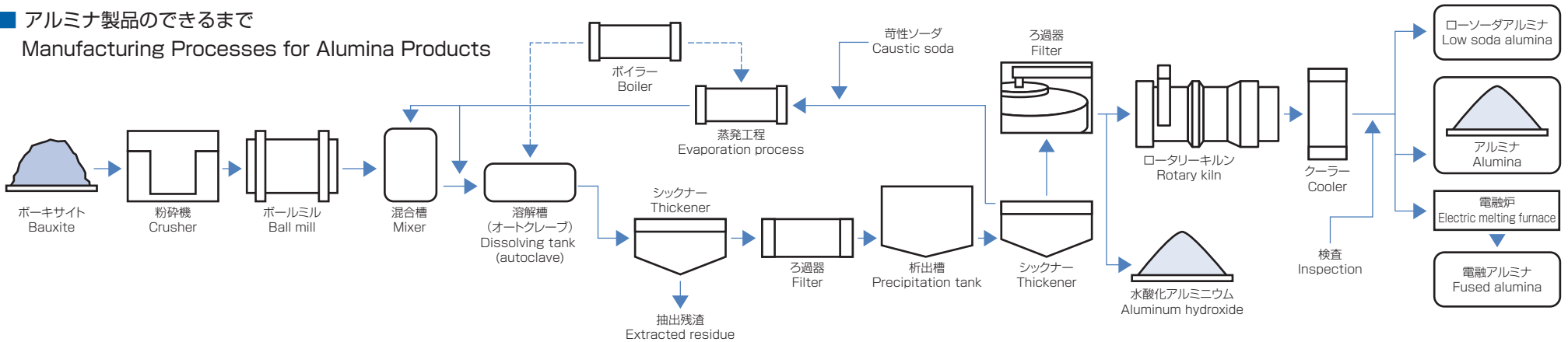
アルミナ・化成品、地金事業

■ 主な製品 Principal Products

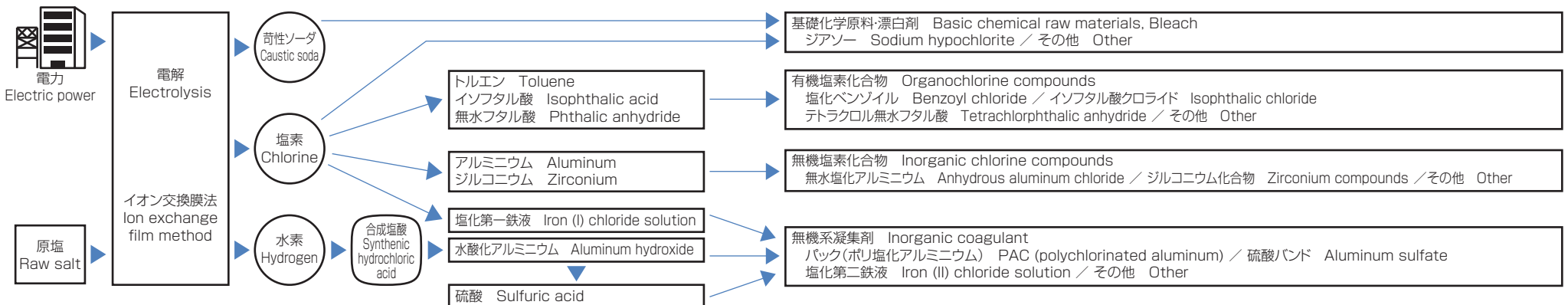
主要製品 Principal Products	工場・会社名 Plant and Company Name	主な競合先 Principal Competitors
アルミナ Alumina	清水工場 Shimizu Plant	住友化学、昭和電工 Sumitomo Chemical, Showa Denko
ローソーダアルミナ Low soda alumina	清水工場 Shimizu Plant	住友化学、昭和電工 Sumitomo Chemical, Showa Denko
水酸化アルミニウム Aluminum hydroxide	清水工場 Shimizu Plant	住友化学、昭和電工 Sumitomo Chemical, Showa Denko
化成品（化学製品） Chemicals (chemical products)	蒲原ケミカル工場 Kambara Chemical Plant	国内外化学メーカー Japanese and overseas chemical manufacturers
苛性ソーダ Caustic soda	蒲原ケミカル工場 Kambara Chemical Plant	国内外化学メーカー Japanese and overseas chemical manufacturers
塩素化合物 Chlorinated chemical products	蒲原ケミカル工場 Kambara Chemical Plant	国内外化学メーカー Japanese and overseas chemical manufacturers
アルミニウム地金 Aluminum ingot	グループ素材センター Group Casting Center	なし（国内唯一） None (NLM is the only smelter in Japan)
アルミニウム合金 Aluminum alloys	日軽エムシーアルミ Nikkei MC Aluminium	大紀アルミニウム工業所、サミット昭和アルミ Daiki Aluminium Industry, Summit Showa Aluminum

■ アルミナ製品のできるまで

Manufacturing Processes for Alumina Products



■ 化学製品のできるまで Manufacturing Processes for Chemical Products



■ 水力発電設備 Hydro Power Generation Plants

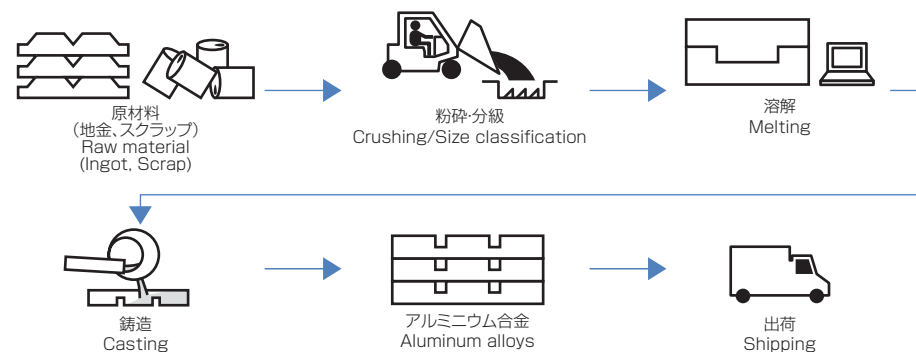


■ 発電所能力 Power Plant Capacity

(KW)

富士川第一	Fujikawa No. 1	42,000
富士川第二	Fujikawa No. 2	49,500
波木井	Hakii	19,900
佐野川	Sanogawa	5,800
本栖	Motosu	12,300
角瀬	Sumise	13,000

■ アルミニウム合金のできるまで Manufacturing Processes for Aluminum Alloys



■ アルミナ・化成品、地金事業

- ・このセグメントは、素材製品が中心で当社の中で最も川上産業にあたります。日軽金の化成品事業部と連結子会社「日軽エムシーアルミ(株)」が行う二次合金事業が連結業績に大きな影響を及ぼします。
- ・当社は富士川水系を利用した自家水力発電設備を有しており、発電された電力は蒲原製造所で使用されています。
- ・化成品事業部では、高純度・微粒の高付加価値製品の能力増強、販売拡大に取り組んでいます。
- ・2010年度、このセグメントは増収増益となりました。アルミナ、化成品、苛性ソーダ、アルミニウム合金といった主要製品の出荷が総じて好調に推移したためです。
- ・2011年度は、アルミナ、化成品、苛性ソーダは全般的に好調な市況が続くと見ていますが、アルミニウム二次合金が4月～6月に大幅に減少すると見ており、減収減益になると予想しています。

■ Aluminum Ingot and Chemicals Segment

- ・ This segment, focusing on raw materials products, is the most upstream business in the Company. NLM's Chemical Division and the secondary alloy product business of subsidiary Nikkei MC Aluminium Co., Ltd., made a significant contribution to segment business performance.
- ・ NLM owns in-house hydroelectric power plants with reservoirs along the Fuji River. The electricity generated by these plants is used at the Kambara Complex.
- ・ Chemical Division is working on improving quality and expanding sales of high value added products that are highly-pure and fine.
- ・ In fiscal 2010, this segment saw an increase in income and profits. This is mainly due to an overall increase in shipments of our principle products including alumina, chemical products, caustic soda and aluminum alloys.
- ・ In fiscal 2011, market conditions are expected to remain favorable overall for alumina, chemical products, and caustic soda. A major decrease in aluminum secondary alloys, however, is forecast for April to June, and income and profits are predicted to fall.

Aluminum Sheet and Extrusions Segment

板、押出製品事業

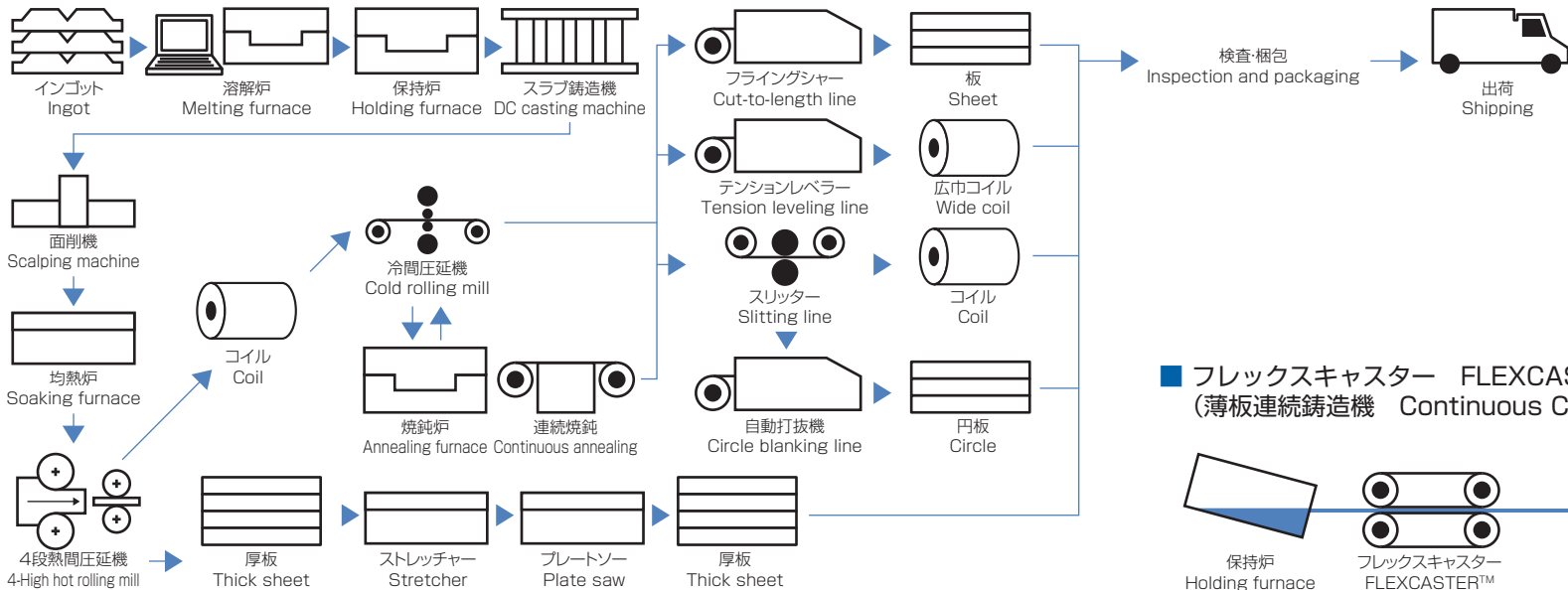
■ 主な製品 Principal Products

用途 Applications	主要製品 Principal Products	工場・会社名 Plant and Company Name	主な競合先 Principal Competitors
自動車 Automobile	自動車サスペンション部品 Automobile suspension parts	日軽蒲原・日軽新潟 Nikkei Kambara, Nikkei Niigata	主要押出メーカー Major extrusion manufacturers
	鉛フリー快削アルミ合金 Lead-free cut aluminum alloy	日軽蒲原・日軽新潟 Nikkei Kambara, Nikkei Niigata	主要押出メーカー Major extrusion manufacturers
	急冷凝固粉末押出材 Quick freezing coagulated powder extruded materials	日軽蒲原 Nikkei Kambara	主要押出メーカー Major extrusion manufacturers
	高強度高成形アルミ板 High-intensity molded aluminum sheet	名古屋工場 Nagoya Plant	主要圧延メーカー Major rolled products manufacturers
輸送 Transport	鉄道車両用大型構造材 Large structural materials for railway rolling stock	日軽新潟 Nikkei Niigata	主要押出メーカー Major extrusion manufacturers
	トラック用アオリ Flap for trucks	日軽新潟 Nikkei Niigata	主要押出メーカー Major extrusion manufacturers
電機・電子 Electronics	半導体・液晶製造装置向け厚板 Thick plate for semiconductor and LCD manufacturing equipment	名古屋工場 Nagoya Plant	主要圧延メーカー Major rolled products manufacturers
	箔地 Foil stock	名古屋工場 Nagoya Plant	主要圧延メーカー Major rolled products manufacturers
	感光体用ドラム材 Photosensitive drum materials	日軽蒲原 Nikkei Kambara	主要押出メーカー Major extrusion manufacturers
産業 Industrial	印刷ロール Printing roll	エヌティーシー NTC	特になし None in particular
	産業資材 Industrial materials	日軽新潟 Nikkei Niigata	主要押出メーカー Major extrusion manufacturers
建築・公共資材 Building materials and infrastructure materials	アルミハニカムパネル Aluminum honeycomb panel	エヌティーシー NTC	主要建材メーカー Major building material manufacturers
	仮設資材 Scaffolding	日軽新潟 Nikkei Niigata	主要押出メーカー Major extrusion manufacturers
	建材製品 Building Materials	理研軽金属工業 Riken Light Metal Industrial 日軽形材 Nikkei Extrusions	主要建材メーカー Major building material manufacturers

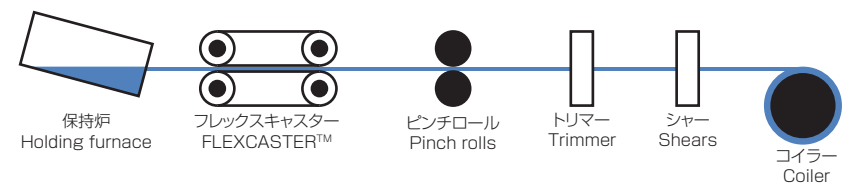
※主要圧延・押出メーカー … 神戸製鋼所、昭和電工、住友軽金属工業、古河スカイ、三菱アルミニウム

※Major rolled products / extrusion manufactures … Kobe Steel, Showa Denko, Sumitomo Light Metal Industries, Furukawa-Sky Aluminum, Mitsubishi Aluminum

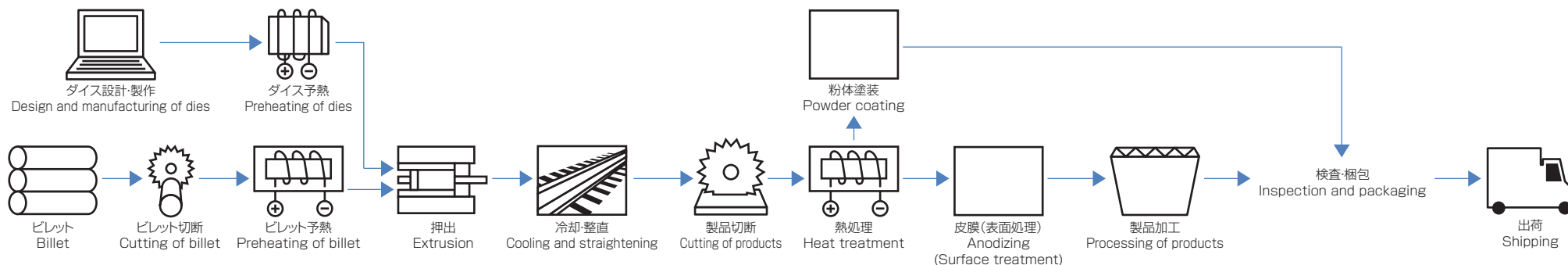
■ 板製品のできるまで Manufacturing Processes for Sheet Products



■ フレックスキャスター FLEXCASTER™ (薄板連続鋳造機 Continuous Casting Machine for sheet)



■ 押出製品のできるまで Manufacturing Processes for Extruded Products



■ 板、押出製品事業

- ・このセグメントは、当社の中で川中産業にあたり、製品は自動車向け、輸送向け、電機・電子向け、産業向け、建築・公共資材向けなど幅広い分野で利用されています。板事業は日軽金の板事業部が、押出事業は連結子会社2社「日軽金アクト(株)」と「理研軽金属工業(株)」が行っています。
- ・2010年度、このセグメントは増収増益となりました。板事業は、前期低迷したコンデンサ向けの箔地の出荷が回復するとともに、半導体・液晶製造装置向け厚板や電機・電子部品向けの一般材の出荷が大幅に増加しました。採算面では、製造コスト削減の効果がありました。押出事業は、エコカー減税の効果による自動車関連部品の出荷が国内外で好調に推移したほか、国内排ガス規制の強化に伴うトラック需要の増加を受けて、トラック向け部材の出荷が大幅に増加しました。採算面でも、原材料・副資材価格の高騰はありましたが、主力の輸送分野の売上増加により、前期比で大幅な増益となりました。
- ・2011年度、このセグメントは減収減益を予想しています。板事業においては、ニッケイ・サイアムの設備増強などにより、全体の販売量は概ね前期並みを保つものの、電機・電子、自動車・輸送、一般向けが減少すると見えています。押出事業については、第1四半期にトラック、自動車向けが大幅に減少すると見えています。

■ Aluminum Sheet and Extrusions Segment

- ・ This segment is a midstream business within the Company, and the products are used in a wide range of fields including automotive, transport, electrical and electronics, industrial plants, construction and public works. The Aluminum Sheet Business is conducted by NLM's Aluminum Sheet Department, and the Extrusions Business is handled by two subsidiaries, Nikkeikin Aluminium Core Technology Co., Ltd. (ACT) and Riken Light Metal Industrial Co., Ltd.
- ・ In fiscal 2010, this segment saw an increase in income and profits. In the Aluminum Sheet Business, shipments of foil stock for capacitors picked up after being sluggish the previous year. Shipments of thick sheets for semiconductors and liquid crystal devices, and general materials for electrical and electronics parts, also increased significantly. On the profit front, cuts in production costs were effective. In the Extrusions Business, domestic and overseas shipments of automotive parts were favorable, thanks to the effect of a tax break for fuel-efficient automobiles. Shipments of truck components increased significantly due to growing demand for trucks following tougher domestic emission regulations. Higher sales in the core transport field led to a substantial rise in profits over the previous year, in spite of soaring costs for raw materials and indirect materials.
- ・ In fiscal 2011, we anticipate a decrease in income and profits for this segment. In the Aluminum Sheet Business, although overall sales volume remained mostly in line with the results of the previous year, thanks to enhancement of facilities at Nikkei Siam Aluminium Ltd. and other factors, sales in the electrical and electronics, automotive and transport, and general fields are expected to decrease. In the Extrusions Business, sales in the truck and automotive fields are expected to decline considerably for the first quarter.

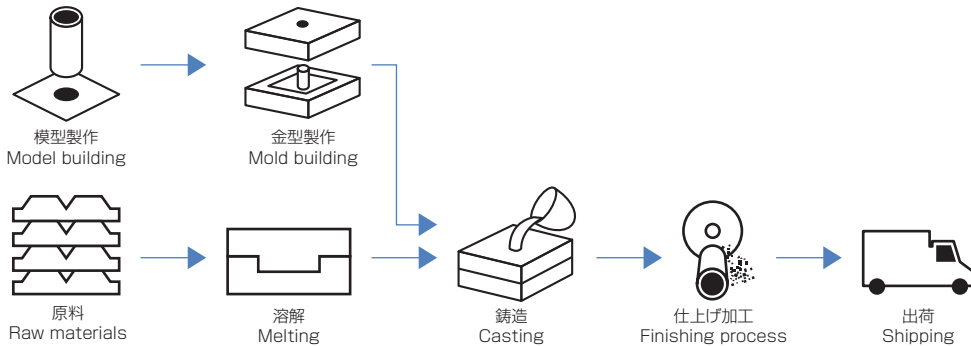
Fabricated Products and Others Segment

加工製品、関連事業

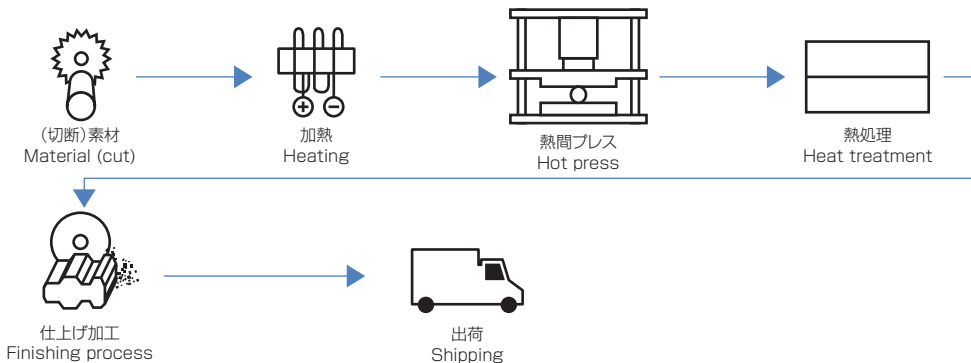
■ 主な製品 Principal Products

用途 Application	主要製品 Principal Products	工場・会社名 Plant and Company Name	主な競合先 Principal Competitors
自動車 Automobile	自動車用鋳・鍛造部品 Cast and forged parts for automobiles	蒲原製造所、苫小牧製造所、日軽松尾 Kambara Complex, Tomakomai Complex, Nikkei Matsuo	主要自動車部品メーカー Major automobile parts manufacturers
	自動車用熱交換器 Heat exchangers for automobiles	蒲原熱交換器工場 Kambara Heat Exchanger Plant	昭和電工 Showa Denko
輸送 Transport	トラックボディ・トレーラ Van truck bodies and trailers	日本フルーフ Nippon Fruehauf	パブコ、日本トレクス PABCO, Nippon Trex
電機・電子 Electronics	アルミ電解コンデンサー用化成箔 Anodized foil for electrolytic capacitors	蒲原電極箔工場 Kambara Capacitor Foil Plant	主要コンデンサーメーカー Major capacitor manufacturers
	クリーンルーム Clean rooms	日軽パネルシステム Nikkei Panel System	三洋昭和パネルシステム、ソーゴ Sanyo Showa Panel System, Sogo
建築・公共資材 Building materials and infrastructure materials	景観エンジニアリング製品 Landscape engineering products	住軽日軽エンジニアリング Sumikei-Nikkei Engineering	特になし None in particular
	立体トラス構造材(アルミトラス) Solid truss structural materials (Aluminum truss)	船橋工場 Funabashi Plant	特になし None in particular
	通信基地局プラントパッケージ Plant package for communication base stations	エヌ・エル・エム・エカル NLM ECAL	島田理化工業、北村製作所、サンコーシア SPC Electronics, Kitamura Mfg., Sankosha
食品・生活 Food and lifestyle	業務用冷凍・冷蔵庫パネル Panels for commercial refrigerators and freezers	日軽パネルシステム Nikkei Panel System	三洋昭和パネルシステム Sanyo Showa Panel System

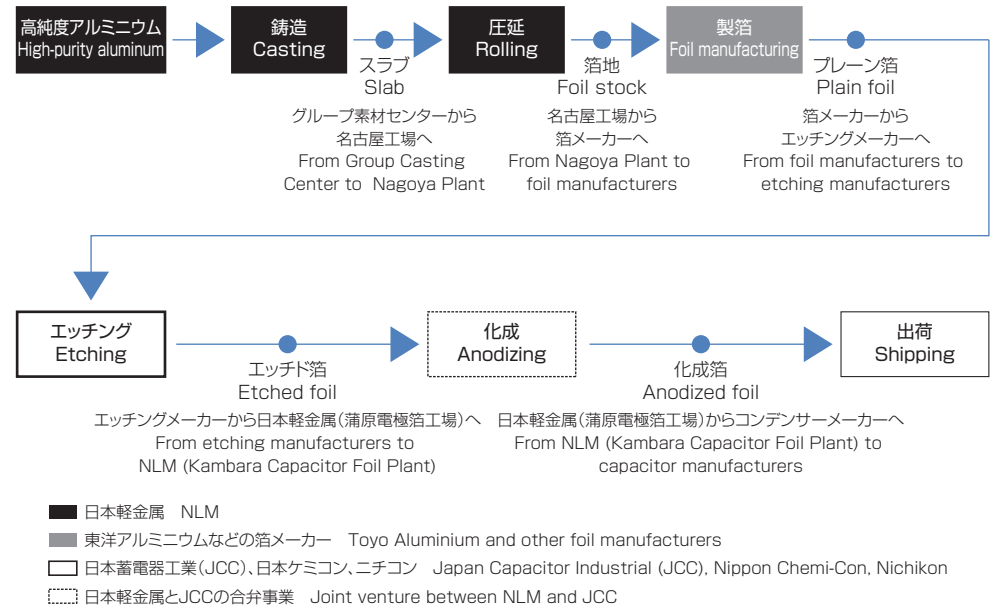
■ 自動車用鋳物(ダイカスト) 製品のできるまで Manufacturing Processes for Automotive Casting (Die-casting) Parts



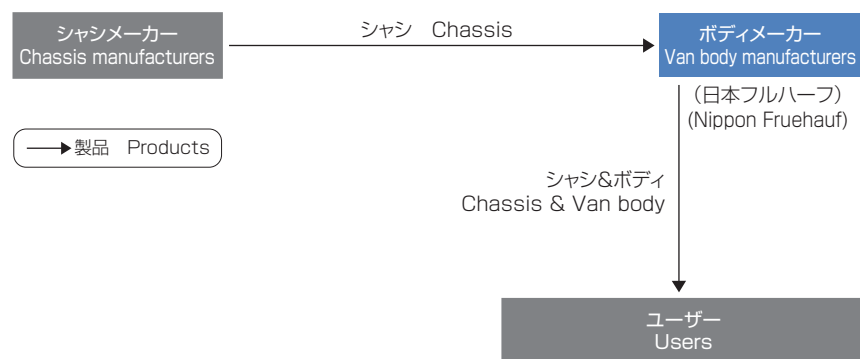
■ 自動車用鍛造製品のできるまで Manufacturing Processes for Forged Automotive Parts



■ 電解コンデンサー用アルミ箔製品のできるまで Manufacturing Process for Aluminum Electrolytic Capacitor Foil



■ トラック架装製品の商流 Commercial Flow of Van Body



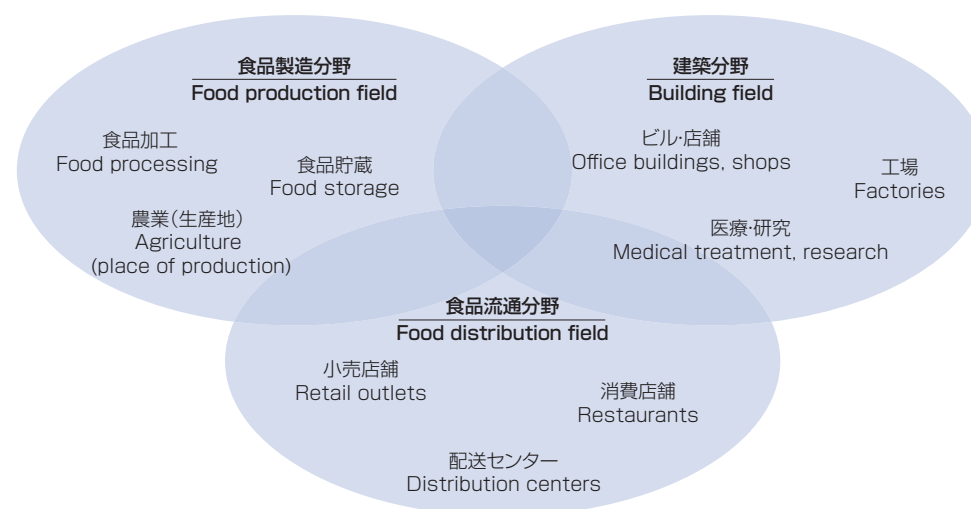
注) シャシメーカーは、いすゞ自動車、三菱ふそうトラック・バス、日野自動車、日産ディーゼル工業など。
ボディメーカーとは、日本フルハーフなどの架装品メーカーのこと。

Note: Chassis manufacturers include Isuzu Motors, Mitsubishi Fuso Truck & Bus, Hino Motors and Nissan Diesel.
Van body manufacturers include Nippon Fruehauf and other manufacturers.

■ 加工製品、関連事業

- ・このセグメントは、自動車向け、輸送向け、電機・電子向け、食品・生活向けなど、用途が多岐にわたり、かつ加工度が高い製品が多いのが特徴です。連結業績に大きな影響を与えるのは、日軽金の電極箔事業部、連結子会社である「日本フルハーフ(株)」「日軽パネルシステム(株)」ですが、近年は「日軽熱交(株)」や「日軽松尾(株)」、日軽金の素形材事業部のウエイトも高まっています。なお、2010年3月期までは、「東洋アルミニウム(株)」の箔、粉末事業が含まれていましたが、2011年3月期より、「箔、粉末製品」セグメントとして、このセグメントから分離しました。
- ・2010年度、このセグメントは増収増益となりました。主たる理由は、アルミ電解コンデンサ用電極箔の需要拡大に加え、排ガス規制強化を受けて、トラック架装品事業の売上が堅調に推移したほか、上述の自動車用部品事業が好調に推移したためです。採算面においても、固定費の削減をはじめとするコストダウン効果により、増益となりました。
- ・2011年度は、減収減益と予想しています。大震災の影響で特に上半期において「日本フルハーフ(株)」や電機・電子、自動車向け関連製品の売上が大幅に減少すると見ているためです。

■ パネルシステム需要分野 Panel System Demand Fields



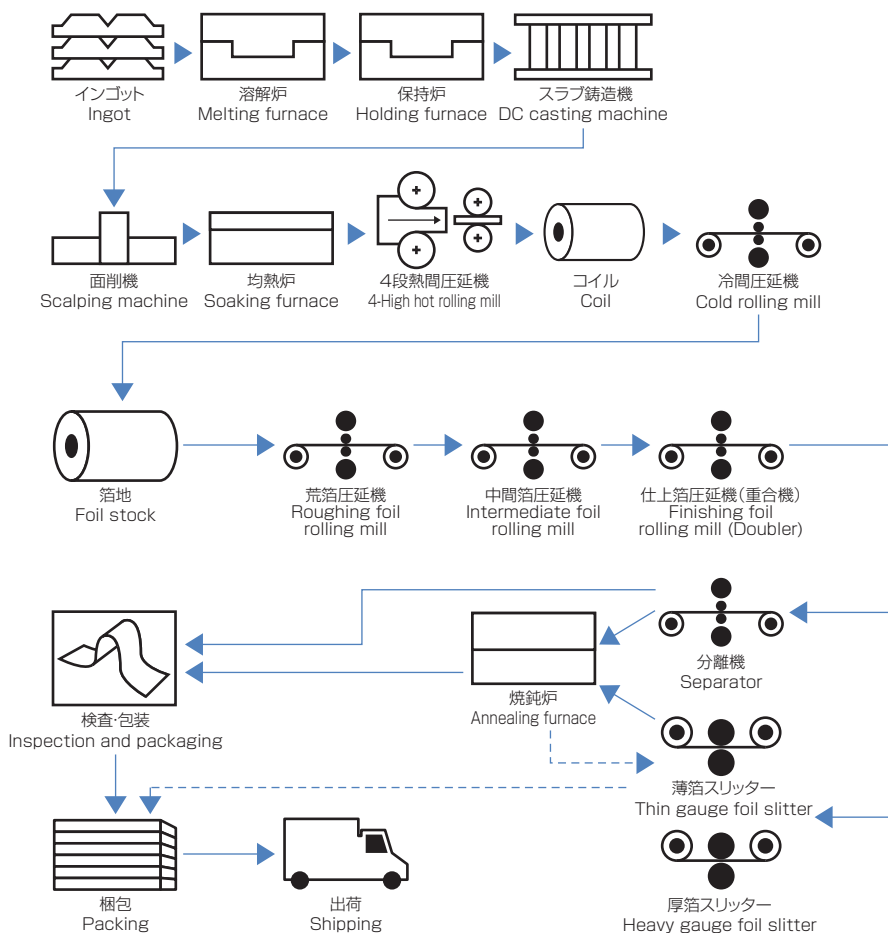
■ Fabricated Products and Others Segment

- ・ This segment is noted for its many highly processed products, which have a wide range of applications, including automotive, transport, electrical and electronics, and food and household products. Major contributors to business performance for the segment were NLM's Electrode Sheet Department, and subsidiaries Nippon Fruehauf Co., Ltd., and Nikkei Panel System Co., Ltd.; but recently Nikkei Heat Exchanger Co., Ltd., Nikkei Matsuo Co., Ltd., and NLM's Shaped Parts Division have been playing a larger role. Until the fiscal year ended March 2010, the aluminum foil and powder business of Toyo Aluminium K.K. was included, but from the fiscal year ended March 2011, it separated from this segment and became the Aluminum Foil, Powder and Paste segment.
- ・ In fiscal 2010, this segment saw an increase in income and profits. The main reasons for this were stronger sales in the van and truck outfitting business, thanks to tougher emission regulations, and favorable conditions in the automotive parts business mentioned above, in addition to increased demand for electrode sheets for aluminum electrolytic capacitors. Profits rose as well, due to the effect of cost cutting measures, including reductions in fixed costs.
- ・ In fiscal 2011, we anticipate a decrease in income and profits. Sales at Nippon Fruehauf Co., Ltd. and sales of electrical and electronics, and automotive related products are expected to fall considerably due to the effect of the earthquake, especially in the first half.

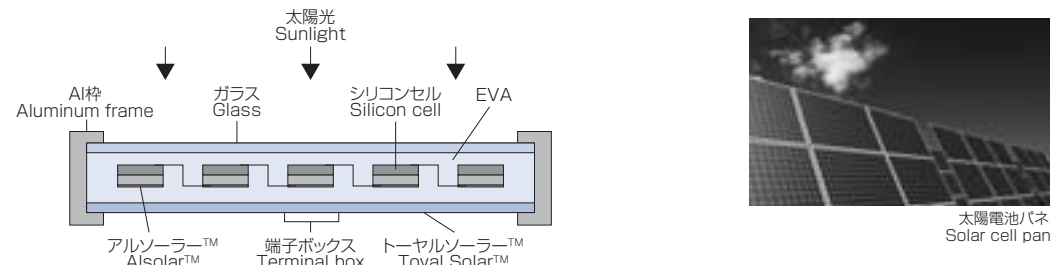
■ 主な製品 Principal Products

用途 Application	主要製品 Principal Products	会社名 Company Name	主な競合先 Principal Competitors
食品・生活 Food and lifestyle	アルミ箔 Aluminum foil	東洋アルミニウム、東海アルミ箔 Toyo Aluminium, Tokai Aluminum Foil	主要アルミ箔メーカー Major aluminum foil manufacturers
電機・電子 Electronics	電解コンデンサー用アルミ箔 Aluminum foil for electrolytic capacitors	東洋アルミニウム Toyo Aluminium	主要アルミ箔メーカー Major aluminum foil manufacturers
自動車 Automobile	パウダー・ペースト Powder and paste	東洋アルミニウム Toyo Aluminium	昭和アルミパウダー、旭化成メタルズ Showa Aluminum Powder, Asahi Kasei Metals
環境・エネルギー Environmental/Energy	太陽電池用バックシート Back sheets for solar cells	東洋アルミニウム Toyo Aluminium	主要国内外バックシートメーカー Major domestic and overseas back-sheet manufacturers
	太陽電池電極用インキ Electrode ink for solar cells	東洋アルミニウム Toyo Aluminium	主要海外メーカー Major overseas manufacturers

■ プレーン箔製品のできるまで Manufacturing Process for Plain Foil Products



■ 太陽電池電極用インキと太陽電池用バックシートについて About Electrode Ink and Back Sheets for Solar Cells



東洋アルミニウムでは、太陽電池のより効率的かつ長期間の安定使用を支援する部材を開発・提供しています。

Toyo Aluminium develops and provides materials contributing to efficient, long and stable use of solar cells.

● 太陽電池電極用インキ「アルソーラー™」 “Alsolar™” electrode ink for solar cells

結晶系シリコン太陽電池の裏面電極に「アルソーラー™」を塗布・焼結することによって、太陽電池の発電効率を高めることができます。

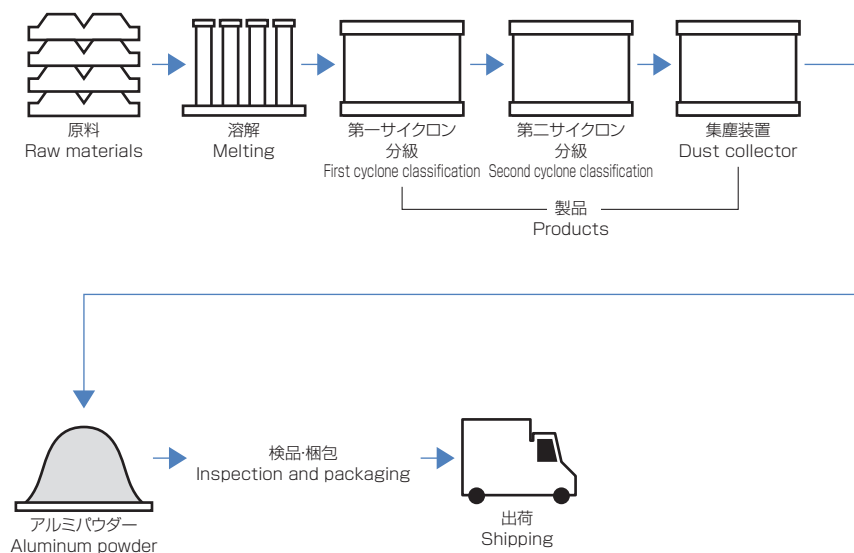
Power generation efficiency of a solar cell can be improved by applying and sintering “Alsolar™” on the backside electrode of a crystalline silicon solar cell.

● 太陽電池用バックシート「トータルソーラー™」 “Toy Solar™” back sheets for solar cells

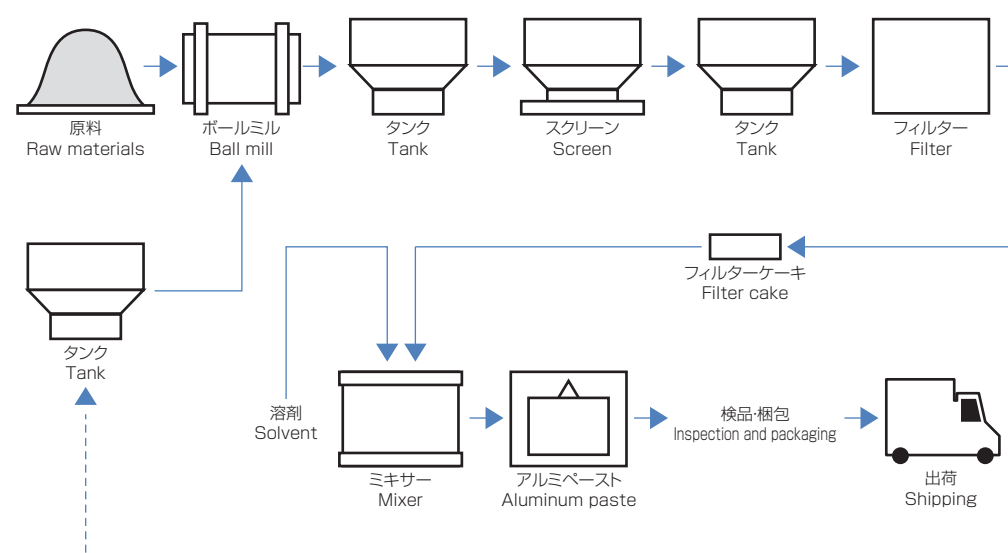
「トータルソーラー™」は太陽電池モジュールの背面に使用され、心臓部であるシリコンセルを湿度の面で保護する機能を持った複合フィルムです。太陽電池は野外において野ざらしで使用されるために、極めて高い耐久性が要求されますが、「トータルソーラー™」は業界随一の耐久性を誇っています。

“Toy Solar™” multilayer film can be used at the back side of a solar cell module to protect its most important part, silicon cell, from humidity. Due to their outdoor use and exposure to severe weather, solar cells are required to be highly durable, and “Toy Solar™” provides the highest level of durability in the industry.

■ パウダー製品のできるまで Manufacturing Process for Powder Products



■ ペースト製品のできるまで Manufacturing Process for Paste Products



■ 箔・粉末製品事業

- ・このセグメントは、食品向けなどの一般アルミ箔に加え、電子部品向けの電解コンデンサ用アルミ箔、自動車向けなどのパウダー・ペースト製品、太陽電池向けのバックシート・電極用インキ製品などの製造・販売を連結子会社の「東洋アルミニウム(株)」が行っています。
- ・2010年度、このセグメントは、大幅な増収増益となりました。箔部門においては、主力製品である一般箔、電解コンデンサ用アルミ箔ともに売上は前期比プラスとなりました。粉末部門においては、主力の自動車向けペースト製品をはじめ家電・プラスチック塗料向けは前期並みの売上となる一方、電子・機能材料部門においては太陽電池用バックシート・電極用インキなどの売上が大きく伸びました。
- ・2011年度は、増収ながら微減益と予想しています。5月に初めて中国・重慶で生産を開始した太陽電池用機能性インキの売上増加に加え、太陽電池用バックシートの売上も国内外で堅調に推移すると見込むものの、原料の高騰や急激な円高の進展などにより、採算が悪化するとしています。

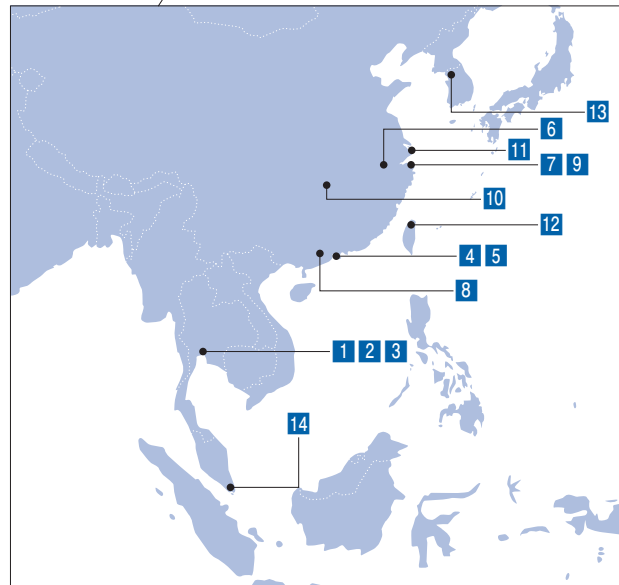
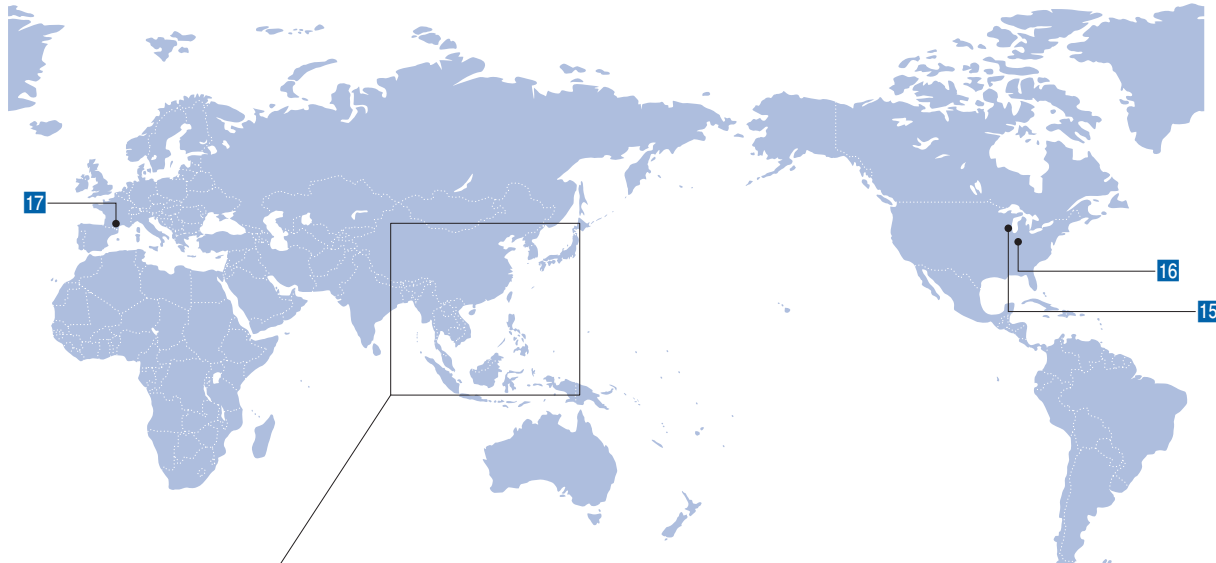
■ Aluminum Foil, Powder and Paste Segment

- ・ In this segment, in addition to standard aluminum foil for food and other products, subsidiary Toyo Aluminium K.K. manufactures and sells aluminum electrolytic capacitor foil for electronic parts, powder and paste products for automotive and other uses, and back sheets and electrode ink for solar cells.
- ・ In fiscal 2010, this segment saw a significant increase in income and profits. In the Aluminum Foil segment, sales of principal products such as standard foil and aluminum electrolytic capacitor foil were up over the previous year. In the Powder and Paste segment, sales of our leading automotive paste products, and products for home appliance and plastic paints were in line with the results of the previous year, while sales of products in the Electronics and Functional Materials segment such as back sheets and electrode ink for solar cells rose significantly.
- ・ In fiscal 2011, we anticipate a slight decrease in profits along with an increase in income. Strong sales of back sheets for solar cells are expected both in Japan and overseas, in addition to an increase in sales of functional ink for solar cells, production of which started in Chongqing, China, in May. Due to such factors as soaring prices for raw materials and a rapidly rising yen, however, profitability is expected to weaken.

NLM Group's Principal Sites

日本軽金属グループの主な拠点

■ 主な海外拠点 Principal Overseas Sites

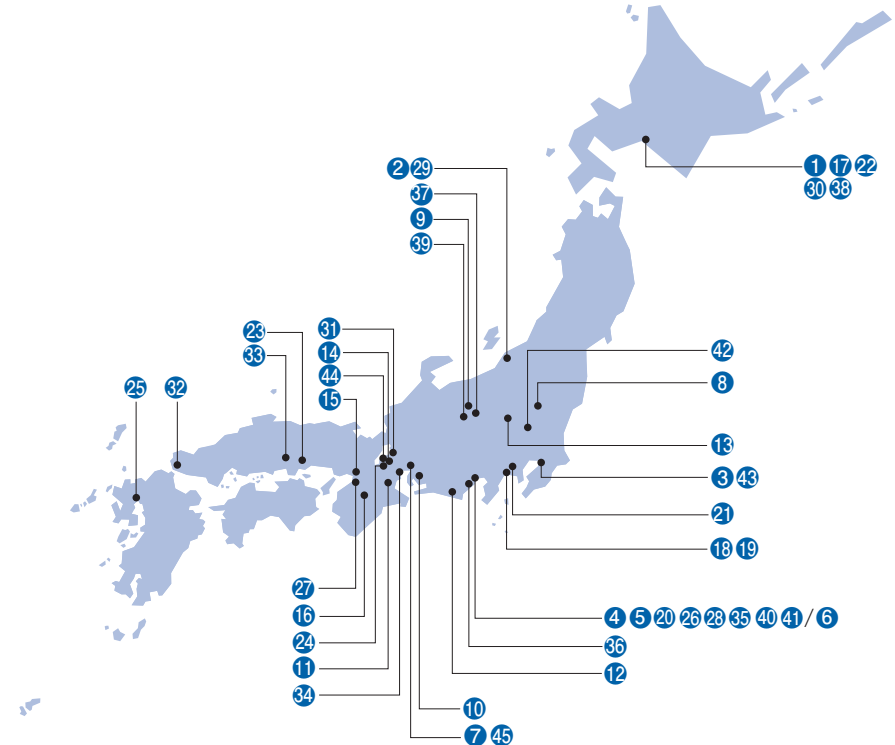


拠点	主要生産品目	Site	Principal Products
アジア			
タイ			
1 ニッケイ・サイアム・アルミニウム	アルミ板製品、箔製品	Nikkei Siam Aluminium Limited	aluminum sheets, foil
2 タイ・ニッケイ・トレーディング	アルミ合金・屑	Thai Nikkei Trading Co., Ltd.	aluminum alloys, scrap
3 日軽エムシーアルミタイ	各種アルミ合金	Nikkei MC Aluminum (Thailand) Co., Ltd.	aluminum alloys
中国			
4 深圳華加日鋁業有限公司	アルミ押出製品	Nonfemet International (China-Canada-Japan) Aluminium Co., Ltd.	aluminum extrusions
5 華日軽金(深圳)有限公司	自動車部品用アルミ押出材	NI Nikkei Shenzhen Co., Ltd.	aluminum extrusions for automobile
6 日軽商鑛鋁業(昆山)有限公司 (日軽エムシーアルミ昆山)	各種アルミ合金	Nikkei M.C. Aluminum (Kunshan) Co., Ltd.	aluminum alloys
7 東洋アルミ愛科(エコー)国際貿易(上海)有限公司	(マーケティング拠点)	Toyo Aluminium Ekco Shoji (Shanghai) Co., Ltd.	(sales and marketing bases)
8 肇慶東洋アルミニウム有限公司	アルミペースト	Toyal Zhaoqing Co., Ltd.	aluminum paste
9 日軽(上海)汽車配件有限公司	自動車部品用アルミ押出材	Nikkei (Shanghai) Body Parts Co., Ltd.	aluminum extrusions for automobile
10 湖南寧郷吉維信金屬粉体有限公司	アルミパウダー	Hunan NingXiang JiweXin Metal Powder Co., Ltd.	aluminum powder
11 日軽(上海)国際貿易有限公司	(マーケティング拠点)	Nikkei (Shanghai) International Trading Co., Ltd.	(sales and marketing bases)
台湾			
12 台湾日軽工程股份有限公司	各種パネル製品	Nikkei Taiwan System Engineering Co., Ltd.	panel products
韓国			
13 三亜アルミニウム(株)	各種アルミ箔製品	Sam-A Aluminium Co., Ltd.	aluminum foil products
シンガポール			
14 ニッケイ・シンガポール・アルミニウム	(マーケティング拠点)	Nikkei Singapore Aluminium Pte.Ltd.	(sales and marketing bases)
欧米、欧州			
アメリカ			
15 トーヤル アメリカ社	アルミパウダー・ペースト	Toyal America Inc.	aluminum powder, paste
16 日軽エムシーアルミアメリカ	各種アルミ合金	Nikkei MC Aluminium America Inc.	aluminum alloys
フランス			
17 トーヤル ヨーロッパ社	アルミパウダー・ペースト	Toyal Europe S.A.S.U.	aluminum powder, paste

■ 主な国内生産拠点 Principal Domestic Manufacturing Sites

拠点	主要生産品目	Manufacturing Site	Principal Products
日本軽金属㈱			
① 苫小牧製造所	各種アルミ加工製品	Nippon Light Metal Company, Ltd. Tomakomai Complex Niigata Plant	aluminum fabricated products aluminum kegs
② 新潟工場	アルミ樽		
③ 船橋工場	各種アルミ加工製品、 各種アルミ構造物	Funabashi Plant	aluminum fabricated products, aluminum structural materials
④ 蒲原製造所	水力発電、コンデンサー用電極箔、 鍛造製品、高純度アルミ、熱交換器、 各種ケミカル製品、フラックス	Kambara Complex	hydro electric power, capacitor foil, forged products, high-purity aluminum, heat exchanger, chemical products, flux
⑤ グループ技術センター	(研究・開発)	Group Reserch & Development Center	(reserch and development)
⑥ 清水工場	水酸化アルミニウム・アルミナ	Shimizu Plant	aluminum hydroxide, alumina
⑦ 名古屋工場	アルミ板製品	Nagoya Plant	aluminum sheet
日軽エムシーアルミ㈱			
⑧ 栃木工場	各種アルミ合金	Nikkei MC Aluminium Co., Ltd. Tochigi Plant Tokura Plant Koda Plant Mie Plant Asaba Plant	aluminum alloys aluminum alloys aluminum alloys aluminum alloys aluminum alloys
⑨ 戸倉工場	各種アルミ合金		
⑩ 幸田工場	各種アルミ合金		
⑪ 三重工場	各種アルミ合金		
⑫ 浅羽工場	各種アルミ合金		
東洋アルミニウム㈱			
⑬ 群馬製造所	各種アルミ製品	Toyo Aluminium Co., Ltd. Gumma Complex Hino Complex Yao Complex Shinjo Complex	aluminum foil products aluminum powder aluminum foil products aluminum paste
⑭ 日野製造所	アルミパウダー		
⑮ 八尾製造所	各種アルミ製品		
⑯ 新庄製造所	アルミペースト		
東海アルミ箔㈱			
⑰ 苫小牧工場	各種アルミ箔製品	Tokai Aluminum Foil Co., Ltd. Tomakomai Plant Chigasaki Plant Yabata Plant Kambara Plant	aluminum foil products aluminum foil products aluminum foil products aluminum foil products
⑱ 茅ヶ崎工場	各種アルミ箔製品		
⑲ 矢畑工場	各種アルミ箔製品		
⑳ 蒲原工場	各種アルミ箔製品		
日本フルハーブ㈱			
㉑ 厚木工場	各種トレーラー、バントラックボディ	Nippon Fruehauf Co., Ltd. Atsugi Plant Fruehauf Hokkaido Co., Ltd. Fruehauf Okayama Co., Ltd. Fruehauf Shiga Co., Ltd. Fruehauf Kyushu Co., Ltd.	trailers, van and truck body trailers, Container van and truck body van and truck body van and truck body
㉒ フルハーブ北海道㈱	各種トレーラー、コンテナ		
㉓ フルハーブ岡山㈱	バントラックボディ		
㉔ フルハーブ滋賀㈱	バントラックボディ		
㉕ フルハーブ九州㈱	バントラックボディ		
㉖ 日軽産業㈱蒲原工場	アルミ線・溶接線	Nikkei Sangyo Co., Ltd./Kambara Plant	aluminum wire, welding wire
日軽金アクト㈱			
㉗ ㈱エヌティーシー (日軽金アクト㈱大阪工場)	各種アルミ加工製品	Nikkeikin Aluminium Core Technology Co., Ltd. Nikkei Technology Center Co., Ltd. (Nikkeikin ACT Co., Ltd./Osaka Plant) Nikkei Kambara Co., Ltd. (Nikkeikin ACT Co., Ltd./Kambara Plant) Nikkei Niigata Co., Ltd. (Nikkeikin ACT Co., Ltd./Niigata Plant)	aluminum fabricated products aluminum extrusions, aluminum fabricated products aluminum extrusions, aluminum fabricated products
㉘ 日軽蒲原㈱ (日軽金アクト㈱蒲原工場)	アルミ押出製品、各種アルミ加工製品		
㉙ 日軽新潟㈱ (日軽金アクト㈱新潟工場)	アルミ押出製品、各種アルミ加工製品		
日軽パネルシステム㈱			
㉚ 苫小牧工場	各種パネル製品	Nikkei Panel System Co., Ltd. Tomakomai Plant Shiga Plant Shimonoseki Plant	panel products panel products panel products
㉛ 滋賀工場	各種パネル製品		
㉜ 下関工場	各種パネル製品		

拠点	主要生産品目	Manufacturing Site	Principal Products
㉝ 日軽形材㈱岡山工場	アルミ押出製品	Nikkei Extrusions Co., Ltd./Okayama Plant Nikkei Metal Co., Ltd./Kawagoe Plant Nippon Electrode Co., Ltd. Riken Light Metal Industrial Co., Ltd.	aluminum extrusions aluminum sheet carbon products aluminum building materials
㉞ 日軽メタル㈱川越工場	アルミ板製品		
㉟ 日本電極㈱	カーボン製品		
㊱ 理研軽金属工業㈱	アルミ建材製品		
日軽松尾㈱			
㊲ 本社工場	各種アルミ鍛造・鍛造品	Nikkei Matsuo Co., Ltd. Main Plant Tomakomai Plant Naramoto Plant	aluminum cast and forged parts aluminum cast and forged parts aluminum cast and forged parts
㊳ 苫小牧工場	各種アルミ鍛造・鍛造品		
㊴ 奈良本工場	各種アルミ鍛造・鍛造品		
㊵ ㈱エヌエルエム・エカール蒲原工場	アルミ製プラントパッケージ	NLM ECAL Co., Ltd./Kambara Plant	aluminum plant package
㊶ アルミニウム線材㈱	アルミ荒引線	Aluminium Wire Rod Co., Ltd.	aluminum rough drawing wire
日軽建材工業㈱			
㊷ 藤岡工場	アルミ建材製品	Nikkei Kenzai Kogyo Co., Ltd. Fujioka Plant Funabashi Complex Yokaichi Plant	aluminum building materials aluminum building materials aluminum building materials
㊸ 船橋製造所	アルミ建材製品		
㊹ 八日市工場	アルミ建材製品		
㊺ ㈱名古屋アルミセンター	アルミ溶接、板金製品	Nagoya Aluminium Center Co., Ltd.	aluminum welding, aluminum sheet



Quarterly Consolidated Results

四半期連結業績の推移

(百万円 Millions of yen)

	2010/3				2011/3			
	1stQ	2ndQ	3rdQ	4thQ	1stQ	2ndQ	3rdQ	4thQ
損益計算書項目 Income Statement Item								
売上高 Net sales	93,112	112,062	119,410	136,097	105,522	108,410	109,253	106,248
売上原価 Cost of sales	80,343	91,221	95,595	111,637	86,198	88,873	89,175	87,021
売上総利益 Gross profit	12,769	20,841	23,815	24,460	19,324	19,537	20,078	19,227
販売費及び一般管理費 Selling, general and administrative expenses	18,675	18,097	18,828	18,612	13,054	12,826	13,438	14,124
営業利益 (損失) Operating profit (loss)	(5,906)	2,744	4,987	5,848	6,270	6,711	6,640	5,103
営業外収益 Non-operating income	1,228	1,113	730	1,409	733	593	492	1,118
営業外費用 Non-operating expenses	2,283	2,524	2,296	2,368	2,598	2,365	1,565	2,603
経常利益 (損失) Ordinary profit (loss)	(6,961)	1,333	3,421	4,889	4,405	4,939	5,567	3,618
特別利益 Special gains	0	0	0	695	0	0	0	0
特別損失 Special losses	0	611	68	8,511	89	1,154	(1,154)	1,990
税金等調整前四半期純利益 (損失) Quarterly income (loss) before income taxes and minority interests	(6,961)	722	3,353	(2,927)	4,316	3,785	6,721	1,628
法人税等 Income taxes	122	291	1,752	(9,558)	1,715	1,538	2,041	(967)
少数株主利益 (損失) Minority interests in net income (loss) of consolidated subsidiaries	(732)	70	129	29	411	229	210	233
四半期純利益 (損失) Quarterly net income (loss)	(6,351)	361	1,472	6,602	2,190	2,018	4,470	2,362
貸借対照表項目 Balance Sheet Item								
流動資産 Current assets	236,739	247,624	275,003	258,839	211,236	219,535	231,090	221,956
固定資産 Fixed assets	219,281	216,095	213,379	222,183	195,269	194,317	194,972	192,929
資産合計 Total assets	456,020	463,719	488,382	481,022	406,505	413,852	426,062	414,885
流動負債 Current liabilities	248,670	238,225	262,994	249,184	184,205	181,758	193,307	182,703
固定負債 Long-term liabilities	123,913	141,478	139,680	138,714	127,463	134,919	130,911	127,425
負債合計 Total liabilities	372,583	379,703	402,674	387,898	311,668	316,677	324,218	310,128
株主資本 Shareholders' equity	78,816	79,175	80,645	87,245	89,434	91,449	95,913	98,272
その他の包括利益累計額 Accumulated other comprehensive income	488	681	750	1,507	109	223	248	463
少数株主持分 Minority interests in consolidated subsidiaries	4,133	4,160	4,313	4,372	5,294	5,503	5,683	6,022
純資産合計 Total net assets	83,437	84,016	85,708	93,124	94,837	97,175	101,844	104,757
負債及び純資産合計 Total liabilities and net assets	456,020	463,719	488,382	481,022	406,505	413,852	426,062	414,885

Consolidated Financial Statements

連結財務諸表

連結損益計算書 Consolidated Statements of Income

(百万円 Millions of yen)

(年度) FY	2001/3	2002/3	2003/3	2004/3	2005/3	2006/3	2007/3	2008/3	2009/3	2010/3	2011/3
売上高 Net sales	565,223	521,861	514,042	532,201	560,284	577,061	618,158	647,846	554,094	460,681	429,433
売上原価 Cost of sales	461,413	419,189	410,449	419,908	442,543	460,983	497,813	538,900	477,374	378,796	351,267
売上総利益 Gross profit	103,810	102,672	103,593	112,293	117,741	116,078	120,345	108,946	76,720	81,885	78,166
販売費及び一般管理費 Selling, general and administrative expenses	91,605	90,949	83,507	85,938	87,181	87,155	89,826	90,948	88,612	74,212	53,442
営業利益 (損失) Operating profit (loss)	12,205	11,723	20,086	26,355	30,560	28,923	30,519	17,998	(11,892)	7,673	24,724
営業外収益 Non-operating income	8,358	8,325	8,916	5,277	3,094	3,170	3,827	3,828	4,536	4,480	2,936
受取利息 Interest income	249	156	122	80	73	87	153	138	147	120	97
連結調整勘定償却額 Amortization of negative goodwill	2,594	3,926	4,386	1,409	192						
持分法による投資利益 Equity in earnings of affiliates	751		987	304			476	350	1,001	1,218	290
その他の営業外収益 Other	4,764	4,243	3,421	3,484	2,829	3,083	3,198	3,340	3,388	3,142	2,549
営業外費用 Non-operating expenses	17,657	15,243	16,677	15,540	11,797	9,740	9,098	10,604	9,580	9,471	9,131
支払利息 Interest expense	6,519	6,257	6,157	5,438	4,335	3,554	3,677	3,931	3,750	3,593	2,815
持分法による投資損失 Equity in losses of affiliates		141			365	241					
過年度退職給付費用 Amortization of transition obligation for employees retirement benefits	4,499	2,797	2,187	2,130	2,086	2,132	2,137	2,070	2,025	1,886	1,113
その他の営業外費用 Other	6,639	6,048	8,333	7,972	5,011	3,813	3,284	4,603	3,805	3,992	5,203
経常利益 (損失) Ordinary profit (loss)	2,906	4,805	12,325	16,092	21,857	22,353	25,248	11,222	(16,936)	2,682	18,529
特別利益 Special gains	2,060	1,734	2,287	4,930	1,082	298	357	2,475		695	
特別損失 Special losses	24,997	463	7,970	1,914	3,360	3,033	1,440	15,818	15,049	9,190	2,079
税金等調整前当期純利益 (損失) Income (Loss) before income taxes and minority interests	(20,031)	6,076	6,642	19,108	19,579	19,618	24,165	(2,121)	(31,985)	(5,813)	16,450
法人税、住民税及び事業税 Income taxes—current	3,293	2,916	2,350	4,562	7,500	8,589	11,476	6,233	1,110	2,291	3,285
法人税等調整額 Income taxes—deferred	(640)	1,163	(3,140)	2,309	(2,042)	939	(466)	1,383	457	(9,684)	1,042
少数株主利益 (損失) Minority interests in net income (loss) of consolidated subsidiaries	(779)	479	316	712	633	406	400	573	(2,110)	(504)	1,083
当期純利益 (損失) Net income (loss)	(21,905)	1,518	7,116	11,525	13,488	9,684	12,755	(10,310)	(31,442)	2,084	11,040

連結貸借対照表 Consolidated Balance Sheets

(百万円 Millions of yen)

(年度) FY	2001/3	2002/3	2003/3	2004/3	2005/3	2006/3	2007/3	2008/3	2009/3	2010/3	2011/3
●資産の部 Assets											
流動資産 Current assets	331,378	305,813	287,083	290,625	285,252	294,331	340,897	311,083	257,386	258,839	221,956
現金及び預金 Cash and deposits	40,497	48,755	45,227	35,564	30,800	28,122	42,433	31,287	44,223	45,843	42,073
受取手形及び売掛金 Notes and accounts receivable – trade	196,792	172,598	157,189	169,184	171,743	172,100	194,207	174,848	124,230	136,644	115,204
たな卸資産 Inventories	78,133	73,381	68,027	69,236	69,769	76,020	86,235	86,925			
商品及び製品 Finished Products									26,732	22,751	22,455
仕掛品 Work-in-progress, including costs related to construction-type contracts									28,947	23,570	12,246
原材料及び貯蔵品 Raw material and supplies									19,395	17,220	18,303
繰延税金資産 Deferred tax assets	3,932	4,324	5,472	5,413	5,257	5,057	5,405	5,381	6,629	4,159	5,367
その他流動資産 Other current assets	15,486	10,644	13,653	13,347	10,469	15,315	15,532	14,953	9,838	10,124	7,681
貸倒引当金 Allowance for doubtful accounts	(3,462)	(3,889)	(2,485)	(2,119)	(2,786)	(2,283)	(2,915)	(2,311)	(2,608)	(1,472)	(1,373)
固定資産 Fixed assets	268,995	258,474	238,678	229,960	229,529	239,195	238,566	229,390	221,185	222,183	192,929
有形固定資産 Property, plant and equipment	201,664	196,681	184,506	182,562	179,614	185,005	184,070	179,243	176,231	165,612	143,767
建物及び構築物 Buildings and structures	70,137	68,074	65,165	64,802	62,862	62,488	62,038	60,357	56,858	54,927	45,133
機械装置及び運搬具 Machinery and vehicles	55,504	53,268	44,280	44,024	44,347	46,611	46,982	44,932	44,899	40,522	36,422
工具器具備品 Tools, furniture and fixtures	7,937	7,755	5,878	6,195	6,612	7,187	6,848	5,295	5,662	5,052	3,801
土地 Land	64,198	64,784	66,101	64,722	62,369	64,890	64,195	63,603	63,076	60,720	53,735
建設仮勘定 Construction-in-progress	3,888	2,800	3,082	2,819	3,424	3,829	4,007	5,056	5,736	4,391	4,676
無形固定資産 Intangible assets	3,436	3,941	4,414	3,935	3,895	5,261	5,969	6,189	5,005	5,147	4,458
のれん Goodwill						948	872	1,984	1,376	1,354	896
その他無形固定資産 Other intangible assets						4,313	5,097	4,205	3,629	3,793	3,562
投資その他の資産 Investments and other assets	63,895	57,852	49,758	43,463	46,020	48,929	48,527	43,958	39,949	51,424	44,704
投資有価証券 Investment securities	40,175	38,515	32,153	29,466	30,703	35,346	35,360	29,593	25,317	28,075	24,008
繰延税金資産 Deferred tax assets	10,126	8,237	9,495	6,385	7,956	6,156	5,881	6,356	6,548	17,427	15,227
その他固定資産 Other assets	20,445	19,143	12,782	11,576	10,233	10,047	9,416	9,662	10,590	9,320	5,996
貸倒引当金 Allowance for doubtful accounts	(6,851)	(8,043)	(4,672)	(3,964)	(2,872)	(2,620)	(2,130)	(1,653)	(2,506)	(3,398)	(527)
為替換算調整勘定 Foreign currency translation adjustments											
資産合計 Total assets	600,373	564,287	525,761	520,585	514,781	533,526	579,463	540,473	478,571	481,022	414,885

(百万円 Millions of yen)

(年度) FY	2001/3	2002/3	2003/3	2004/3	2005/3	2006/3	2007/3	2008/3	2009/3	2010/3	2011/3
●負債の部 Liabilities											
流動負債 Current liabilities	332,866	334,732	294,637	291,799	266,212	281,505	287,436	270,545	264,386	249,184	182,703
支払手形及び買掛金 Notes and accounts payable—trade	136,401	112,569	97,953	104,437	107,354	112,362	129,608	108,112	78,063	86,300	67,268
短期借入金 Short-term borrowings	127,333	132,307	128,117	129,816	112,533	114,634	109,391	119,496	132,352	118,608	84,402
一年内償還社債 Current portion of bonds	25,000	47,000	20,000	10,000		9,000	708		9,955		
未払法人税等 Income taxes payable					6,008	5,596	7,005	2,435	854	1,737	2,550
関係会社譲渡損失引当金 Allowance for loss on sales of subsidiaries and affiliates' stocks										4,457	
その他流動負債 Other current liabilities	44,132	42,856	48,567	47,546	40,317	39,913	40,724	40,502	43,162	38,082	28,483
固定負債 Long-term liabilities	181,808	141,870	138,623	122,593	129,237	122,033	149,916	140,931	125,404	138,714	127,425
社債 Bonds	77,743	39,800	19,721	9,634	19,644	10,705	30,116	30,648	20,662	22,621	22,553
長期借入金 Long-term debt	68,180	70,765	86,921	79,178	75,882	72,510	81,714	72,996	68,336	80,014	83,805
退職給付引当金 Accrued pension and severance costs for employees	18,654	20,042	23,897	25,039	25,638	27,829	27,857	28,145	27,163	26,770	16,438
役員退職慰労引当金 Accrued pension and severance costs for directors and statutory auditors			1,444	1,416	1,445	1,186	1,124				
再評価に係る繰延税金負債 Deferred tax liabilities for land revaluation surplus						522	522	522	522	522	516
連結調整勘定 Negative goodwill	9,166	5,240	1,314	480	288						
その他固定負債 Other long-term liabilities	8,065	6,023	5,326	6,846	6,340	9,281	8,583	8,620	8,721	8,787	4,113
負債合計 Total liabilities	514,674	476,602	433,260	414,392	395,449	403,538	437,352	411,476	389,790	387,898	310,128
●純資産の部 Net assets											
株主資本 Shareholders' equity	81,417	83,075	88,598	99,618	112,068	119,719	130,176	118,294	85,170	87,245	98,272
資本金 Common stock	39,085	39,085	39,085	39,085	39,085	39,085	39,085	39,085	39,085	39,085	39,085
資本剰余金 Additional paid-in capital	32,300	24,569	24,680	24,569	24,569	24,569	24,569	25,420	25,420	25,420	11,179
利益剰余金 Retained earnings	10,032	19,428	25,697	36,097	48,651	56,385	66,928	53,911	20,835	22,919	48,200
自己株式 Treasury stock, at cost	(0)	(7)	(864)	(133)	(237)	(320)	(406)	(122)	(170)	(179)	(192)
その他の包括利益累計額 Accumulated other comprehensive income	61	239	748	2,840	3,214	6,275	7,770	3,465	(1,255)	1,507	463
その他有価証券評価差額金 Net unrealized gains on securities		324	743	2,621	3,017	5,629	5,449	2,219	374	1,590	980
繰延ヘッジ損益 Net unrealized gains on hedges							619	308	(991)	158	61
土地再評価差額金 Revaluation surplus	493	493	510	508	145	145	145	145	145	145	145
為替換算調整勘定 Foreign currency translation adjustments	(432)	(578)	(505)	(289)	52	501	1,557	793	(783)	(386)	(723)
少数株主持分 Minority interests in consolidated subsidiaries	4,221	4,371	3,155	3,735	4,050	3,994	4,165	7,238	4,866	4,372	6,022
純資産合計 Total net assets	85,699	87,685	92,501	106,193	119,332	129,988	142,111	128,997	88,781	93,124	104,757
負債純資産合計 Total liabilities and net assets	600,373	564,287	525,761	520,585	514,781	533,526	579,463	540,473	478,571	481,022	414,885

連結キャッシュ・フロー計算書 Consolidated Statements of Cash Flows

(百万円 Millions of yen)

(年度) FY		2001/3	2002/3	2003/3	2004/3	2005/3	2006/3	2007/3	2008/3	2009/3	2010/3	2011/3
営業活動によるキャッシュ・フロー Cash flows from operating activities												
税金等調整前当期純利益 (損失)	Income (Loss) before income taxes and minority interests	(20,031)	6,076	6,642	19,108	19,579	19,618	24,165	(2,121)	(31,985)	(5,813)	16,450
減価償却費	Depreciation and amortization	19,368	18,542	17,128	16,504	16,591	17,315	17,481	20,160	22,113	20,717	15,831
固定資産撤去費	Loss on disposal of non-current assets											838
資産除去債務会計基準の適用に伴う影響額	Loss on adjustment for adoption of accounting standard for asset retirement obligations											89
関係会社株式譲渡損引当金繰入額	Provision for loss on sales of subsidiaries and affiliates' stocks										4,457	
関係会社株式譲渡関連損失	Loss on transfer of subsidiaries and affiliates' stocks										4,056	
連結調整勘定償却額	Amortization of negative goodwill	(2,594)	(3,926)	(4,386)	(1,409)	(192)						
持分変動差額	Gain on changes in equity in affiliates								(1,101)			
保険差益	Gain on insurance settlement								(318)			
減損損失	Loss on impairment of fixed assets					2,160	1,964	502	11,839	5,245		106
未払特別退職金戻入益	Gain on reversal of accrued special retirement expenses										(695)	
土地整備費用	Land restoration expense							547				
事業整理損	Loss on liquidation of business					1,200						
課徴金	Charges on sale of aluminum foil							1,069				
有形固定資産売却益	Gain on sale of fixed assets, net	(1,531)	(924)	(2,287)	(3,699)	(269)	(298)	(357)				
有形固定資産除却損	Loss on disposal of fixed assets	4,471		2,158				391		437		
投資有価証券売却益	Gain on sale of investment securities	(529)	(810)		(1,231)	(813)						
投資有価証券為替換算差損	Exchange loss on investment securities	4,415										
投資有価証券評価損	Loss on devaluation of investment securities	4,222	463	1,966	1,914							1,046
特別退職金	Additional retirement allowance for early retirement program								2,300	5,047	191	
事業再編損失	Restructuring loss									2,461		
製品不具合対策費用	Cost of corrective measures for product defects								1,679	1,859	387	
貸倒引当金の増減額(減少)	Increase (Decrease) in allowance for doubtful accounts								(1,083)	1,131	(244)	538
退職給付引当金の増減額(減少)	Increase (Decrease) in accrued pension and severance costs	1,438	1,376	3,919	1,145	591	1,197	(33)	309	(934)	(402)	399
受取利息及び受取配当金	Interest and dividend income	(494)	(462)	(347)	(281)	(274)	(318)	(514)	(857)	(552)	(325)	(311)
支払利息	Interest expense	6,519	6,257	6,157	5,438	4,335	3,554	3,677	3,931	3,750	3,593	2,815
持分法による投資損益(利益)	Equity in earnings (losses) of affiliates	7,931	141	(987)	(304)	365	241	(476)	(350)	(1,001)	(1,218)	(290)
売上債権の増減額(増加)	(Increase) Decrease in notes and accounts receivable-trade	(3,396)	24,811	21,517	(11,479)	(8,253)	2,965	(22,217)	22,272	47,229	(11,677)	(3,959)
たな卸資産の増減額(増加)	(Increase) Decrease in inventories	(5,796)	4,842	5,318	(264)	(501)	(6,967)	(9,703)	3,253	11,239	11,361	(4,622)
仕入債務の増減額(減少)	Increase (Decrease) in notes and accounts payable-trade	16,304	(22,479)	(14,050)	4,829	3,867	580	18,456	(17,641)	(28,345)	7,474	1,104
その他	Other	202	1,454	(617)	957	3,370	(2,398)	3,879	(2,013)	(1,858)	2,075	1,009
小計	Subtotal	30,499	35,361	42,131	31,228	41,756	38,522	35,798	40,259	35,836	34,036	31,043
利息及び配当金の受取額	Interest and dividend income received	986	661	892	403	499	437	614	1,075	685	506	535
利息の支払額	Interest paid	(6,555)	(6,389)	(6,274)	(5,409)	(4,471)	(3,629)	(3,679)	(3,951)	(3,734)	(3,679)	(2,814)
課徴金の支払額	Payment of charges on sale of aluminum foil							(1,061)				
災害による保険金の受取額	Insurance proceeds received for disasters								905			
特別退職金の支払額	Payments for additional retirement payments									(2,469)	(2,764)	(127)
製品不具合に係る支払額	Payments for corrective measures for product defects								(489)	(675)	(1,149)	(35)
事業再編による支出	Payments for business restructuring										(312)	
法人税等の支払額	Income taxes paid	(2,232)	(2,948)	(3,242)	(2,774)	(5,439)	(8,551)	(10,275)	(12,781)	(2,969)	(250)	(2,123)
営業活動によるキャッシュ・フロー	Net cash provided by operating activities	22,698	26,685	33,507	23,448	32,345	26,779	21,397	25,018	26,674	26,388	26,479

(年度) FY		2001/3	2002/3	2003/3	2004/3	2005/3	2006/3	2007/3	2008/3	2009/3	2010/3	2011/3
投資活動によるキャッシュ・フロー	Cash flows from investing activities											
定期預金の預入による支出	Increase in time deposits	(454)	(735)	(553)	(735)	(276)	(373)	(146)	(89)	(89)	(100)	(61)
定期預金の払戻による収入	Decrease in time deposits	652	743	942	553	613	510	264	103	136	119	69
投資有価証券の取得による支出	Payments for purchase of investment securities	(640)	(611)	(2,156)	(335)	(345)	(274)	(83)	(43)	(48)	(38)	(205)
投資有価証券の償還による収入	Proceeds from redemption of investment securities			2,002								
投資有価証券の売却による収入	Proceeds from sale of investment securities	1,542	2,977	232	3,538	1,071	176	153	261	65	346	177
有形固定資産の取得による支出	Payments for purchase of fixed assets	(14,167)	(15,235)	(12,577)	(13,571)	(14,920)	(18,252)	(18,407)	(24,370)	(22,567)	(15,043)	(13,444)
有形固定資産の売却による収入	Proceeds from sale of fixed assets	3,347	1,259	9,526	5,556	461	306	628	401	490	290	232
関係会社株式の取得による支出	Payments for purchase of stocks of subsidiaries and affiliates										(797)	
関係会社株式の売却による収入	Proceeds from sales of stocks of subsidiaries and affiliates									849	269	69
貸付による支出	Increase in long-term loans receivable	(195)	(550)	(17)	(44)	(81)	(136)	(453)	(108)	(563)	(268)	(15)
貸付金の回収による収入	Decrease in long-term loans receivable	376	261	218	220	155	180	498	119	162	261	20,085
連結子会社株式の取得による支出	Payments for purchase of securities of consolidated subsidiaries			(1,187)								
連結の範囲の変更を伴う子会社株式の取得による収入	Proceeds from purchase of investments in subsidiaries resulting in change in scope of consolidation				1,346		876		308			
連結の範囲の変更を伴う子会社株式の売却による支出	Payments for sales of investments in subsidiaries resulting in change in scope of consolidation						(367)					(4,627)
持分法適用関連会社の清算による収入	Proceeds from liquidation of an affiliate			2,887								
持分法適用関連会社の有償減資による収入	Proceeds from capital reduction of an affiliate			1,189								
その他	Other	219	(359)	(282)	(2,084)	(809)	(2,370)	(1,968)	(1,633)	(521)	(831)	(1,316)
投資活動によるキャッシュ・フロー	Net cash provided by (used in) investing activities	(9,320)	(12,250)	224	(5,556)	(14,131)	(19,724)	(19,514)	(25,051)	(22,086)	(15,792)	964
財務活動によるキャッシュ・フロー	Cash flows from financing activities											
短期借入金の純増減額(減少)	Increase (Decrease) in short-term borrowings	(1,113)	(2,724)	(4,214)	(2,775)	(15,094)	198	(1,013)	4,821	16,122	(8,654)	(32,359)
長期借入れによる収入	Proceeds from long-term debt	13,829	32,694	49,490	28,380	31,957	24,463	37,284	18,202	19,104	31,005	23,561
長期借入金の返済による支出	Repayments of long-term debt	(20,925)	(22,575)	(33,310)	(31,627)	(37,418)	(32,027)	(32,392)	(28,990)	(26,497)	(24,405)	(21,072)
社債の発行による収入	Proceeds from issue of bonds		8,984			10,007		20,083	716		1,970	
社債の償還による支出	Redemption of bonds	(5,000)	(25,000)	(47,000)	(20,000)	(10,000)		(9,000)	(766)		(9,950)	
セール・アンド・リースバックによる収入	Proceeds from sale and lease-back transactions										2,000	
自己株式の売却による収入	Proceeds from sale of treasury stock	447	15									
配当金の支払額	Cash dividends paid by the Company	(1,012)	(2)	(813)	(1,082)	(1,355)	(1,893)	(2,157)	(2,685)	(1,611)	(16)	(7)
少数株主への配当金の支払額	Cash dividends paid to minority interests	(42)	(395)	(471)	(186)	(358)	(342)	(223)	(214)	(283)	(13)	(77)
その他	Other	(472)	(413)	(186)	(413)	(441)	(261)	(99)	(112)	(413)	(817)	(772)
財務活動によるキャッシュ・フロー	Net cash provided by (used in) financing activities	(14,288)	(9,416)	(36,504)	(27,703)	(22,702)	(9,862)	12,483	(9,028)	6,422	(8,880)	(30,726)
現金及び現金同等物に係る換算差額	Effect of exchange rate changes on cash and cash equivalents	96	156	(170)	(59)	12	170	63	(94)	(34)	(74)	(236)
現金及び現金同等物の増減額(減少)	Net increase (decrease) in cash and cash equivalents	(814)	5,175	(2,943)	(9,870)	(4,476)	(2,637)	14,429	(9,155)	10,976	1,642	(3,519)
現金及び現金同等物の期首残高	Cash and cash equivalents at beginning of year	41,912	41,683	47,594	44,651	34,781	30,333	27,696	42,125	33,006	44,003	45,645
新規連結等に伴う現金及び現金同等物の増加額	Cash and cash equivalents of newly consolidated subsidiaries	585	736			28			36			
非連結子会社との合併に伴う現金及び現金同等物の増加額	Increase in cash and Cash equivalents resulting from merger with unconsolidated subsidiaries									21		
現金及び現金同等物の期末残高	Cash and cash equivalents at end of year	41,683	47,594	44,651	34,781	30,333	27,696	42,125	33,006	44,003	45,645	42,126

Stock Information

株式情報

発行済株式総数の推移 Number of Shares Outstanding

年月日 Date	株式数増減 (千株) Increase in the number of shares (thousand)	発行済株式総数 (千株) Number of shares outstanding (thousand)	内容 Remarks
1999年10月 1日 Oct. 1,1999	83,192 (109,190)	620,015 510,825	東洋アルミニウム (株) との合併による増加 Increase due to the merger of Toyo Aluminium K.K. 東洋アルミニウム (株) 合併に伴う自己株式の消却 Retirement of treasury stock as a result of the merger of Toyo Aluminium K.K.
2000年 8月 1日 Aug. 1,2000	32,524	543,350	新日軽 (株) の完全子会社化に伴う株式交換による増加 Increase due to the stock swap as a result of converting Shin Nikkei Co., Ltd. into a wholly owned subsidiary
2007年10月 1日 Oct. 1,2007	1,775	545,126	東海アルミ箔 (株) の完全子会社化に伴う株式交換による増加 Increase due to the stock swap as a result of converting Tokai Aluminum Foil Co., Ltd. into a wholly owned subsidiary

資本金及び資本準備金の推移 Paid-in Capital and Capital Reserve

組入日 Date	資本金増減額 (百万円) Increase in paid-in capital (Millions of yen)	資本金残高 (百万円) Paid-in capital (Millions of yen)	資本準備金増減額 (百万円) Increase in capital reserve (Millions of yen)	資本準備金残高 (百万円) Capital reserve (Millions of yen)	内容 Remarks
1999年10月 1日 Oct. 1,1999	4,159 (14,740)	52,199 37,458	1,426 218	30,618 30,836	東洋アルミニウム (株) を合併 Merger of Toyo Aluminium K.K. 東洋アルミニウム (株) 合併に伴う減資 Capital reduction as a result of the merger of Toyo Aluminium K.K.
2000年 8月 1日 Aug. 1,2000	1,626	39,084	13,786	44,623	新日軽 (株) の完全子会社化 (株式交換) Shin Nikkei Co., Ltd. to become a wholly owned subsidiary (stock swap)
2001年 6月28日 Jun.28,2001	-	39,084	(7,731)	36,891	欠損てん補によるもの Due to compensation of deficit
2002年 8月 9日 Aug. 9,2002	-	39,084	(10,000)	26,891	その他資本剰余金への振り替え Transfer to other capital surplus
2007年10月 1日 Oct. 1,2007	-	39,084	851	27,743	東海アルミ箔 (株) の完全子会社化 (株式交換) Tokai Aluminum Foil Co., Ltd. to become a wholly owned subsidiary (stock swap)
2010年 6月29日 Jun.29,2010	-	39,084	(4,241)	23,502	欠損てん補によるもの* Due to compensation of deficit

* 早期に配当可能額を確保し配当を実現するため、資本準備金の額の一部を減少し、その他資本準備金に振り替えました。
The Company transferred certain amount of capital reserve to other capital reserve in order to secure the amount of payable dividends at an early stage, thereby aiming to achieve dividend stability.

社債の状況 Bonds

社債の概要 Outline of bonds

銘柄 Issue	発行年月日 Date of issue	発行額 (百万円) Amount of issue (Millions of yen)	額面総額 (百万円) Face amount (Millions of yen)	償還額 (百万円) Amount outstanding (Millions of yen)	未償還額 (百万円) Interest rate (Millions of yen)	利率 (%) Interest rate (%)	償還期限 Maturity
2016年満期ゼロ・クーポン円建転換社債型新株予約権付社債** Zero coupon convertible bonds with subscription warrants due 2016**	2006年7月21日 Jul.21,2006	20,100	20,000	-	20,000	0	2016年9月30日 Sep.30,2016

転換条件 Terms of Conversion

銘柄 Issue	転換価額 Conversion price	新株の発行価額中の資本組入額 Amount to be included in capital	転換請求期間 Convertible period
2016年満期ゼロ・クーポン円建転換社債型新株予約権付社債** Zero coupon convertible bonds with subscription warrants due 2016**	406円 ¥406	1株につき203円 ¥203/share	2006年8月4日~2016年9月16日 From Aug. 4, 2006 to Sep. 16, 2016

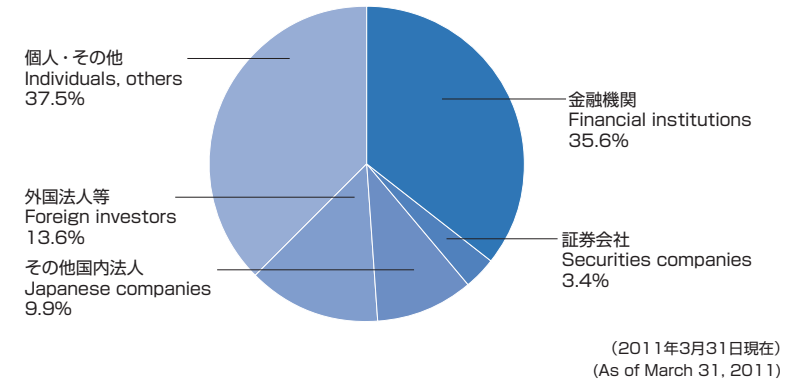
** 転換制限事項が付されています。 Contingency Conversion

株式の所有状況 Shareholder Information

注) 下記数値には単元未満株式のみの所有者も含まれます。 Note: The figure below includes owners of less than one unit of shares.

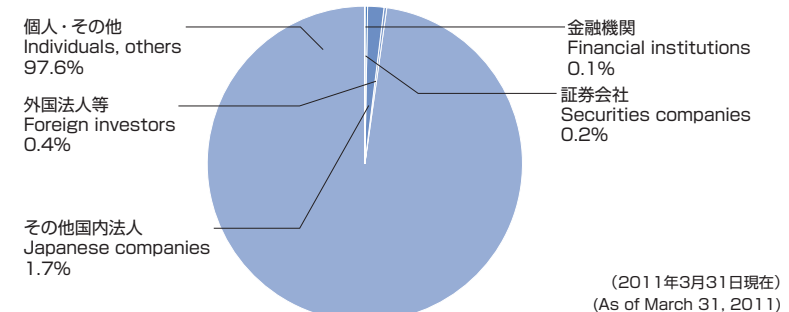
所有者別株式数推移 Number of shares by shareholder category (1単元=千株 One Unit=1,000 Shares)

	2010	2011	増減 Change
金融機関 Financial institutions	178,632	194,098	15,466
証券会社 Securities companies	16,424	18,695	2,271
その他国内法人 Japanese companies	56,386	53,986	-2,400
外国法人等 Foreign investors	74,886	74,145	-741
個人・その他 Individuals, others	218,798	204,203	-14,595
合計 Total	545,126	545,126	-

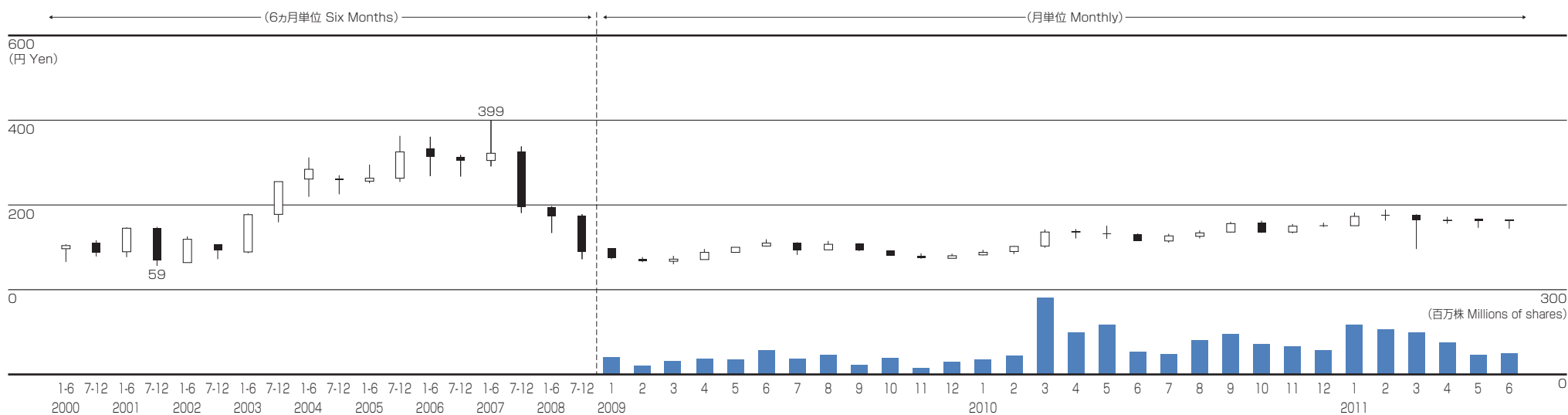


所有者別株主数推移 Number of shareholders by shareholder category (人 People)

	2010	2011	増減 Change
金融機関 Financial institutions	70	70	0
証券会社 Securities companies	91	94	3
その他国内法人 Japanese companies	988	977	-11
外国法人等 Foreign investors	194	205	11
個人・その他 Individuals, others	56,925	54,855	-2,070
合計 Total	58,268	56,201	-2,067



■ 株価及び売買高の推移 Stock Price and Transaction Volume



		始値 (円) Starting Price (Yen)	高値 (円) High (Yen)	安値 (円) Low (Yen)	終値 (円) Closing Price (Yen)	売買高 (万株) Transaction Volume (10 thousands of shares)
2009	1	97	98	72	74	6,120
	2	73	77	65	68	3,169
	3	67	80	60	72	4,900
	4	71	96	71	88	5,794
	5	88	100	87	100	5,317
	6	103	119	102	110	8,729
	7	111	112	82	93	5,872
	8	94	115	94	107	7,159
	9	108	110	91	93	3,495
	10	93	93	80	81	5,944
	11	79	86	73	74	2,470
	12	74	85	74	80	4,532
2010	1	82	94	81	88	5,407
	2	90	103	84	102	6,904
	3	103	142	99	136	27,309

		始値 (円) Starting Price (Yen)	高値 (円) High (Yen)	安値 (円) Low (Yen)	終値 (円) Closing Price (Yen)	売買高 (万株) Transaction Volume (10 thousands of shares)	
2010	4	136	143	121	137	15,136	
	5	132	151	120	132	17,677	
	6	131	133	116	116	8,249	
	7	115	132	111	127	7,318	
	8	126	140	121	134	12,262	
	9	136	160	135	156	14,361	
	10	158	163	134	135	10,877	
	11	136	155	133	150	10,149	
	12	151	158	148	151	8,580	
	2011	1	151	182	151	173	17,680
		2	176	189	163	175	15,914
		3	176	178	96	164	15,041
4		163	172	156	164	11,381	
5		166	168	146	162	7,139	
6		163	165	144	165	7,540	



日本軽金属株式会社

〒140-8628 東京都品川区東品川二丁目2番20号(天王洲郵船ビル)

TEL 03-5461-9333

<http://www.nikkeikin.co.jp>

NIPPON LIGHT METAL COMPANY, LTD.

NYK Tennoz Building, 2-20, Higashi-Shinagawa, 2-chome,
Shinagawa-ku, Tokyo, 140-8628 Japan