



証券コード 5703
Code No. 5703

FACT BOOK

2015

日本軽金属ホールディングス株式会社
Nippon Light Metal Holdings Company, Ltd.

■ ホールディング会社制への移行について

日本軽金属グループは2012年10月1日、持株会社「日本軽金属ホールディングス株式会社」を設立し新体制に移行しました。

■ Transformation to holding company structure

On October 1, 2012, the NLM Group incorporated a holding company "Nippon Light Metal Holdings Company, Ltd." and inaugurated its business management under the new structure.

目次 Contents

1	日本軽金属グループ	NLM Group
2	連結財務ハイライト	Consolidated Financial Highlights
4	主な子会社の業績の推移	Results of Major Subsidiaries
6	役員	Executives
7	組織図	Organization Chart
8	主な経営指標	Major Management Indices
11	主な投資指標	Major Investment Indices
12	業界の状況	Aluminum Industry Trends
15	アルミニウム製品の製造工程	Manufacturing Processes for Aluminum Products
16	アルミナ・化成品、地金事業	Aluminum Ingot and Chemicals Segment
18	板、押出製品事業	Aluminum Sheet and Extrusions Segment
20	加工製品、関連事業	Fabricated Products and Others Segment
22	箔、粉末製品事業	Aluminum Foil, Powder and Paste Segment
24	日本軽金属グループの主な拠点	NLM Group's Principal Sites
26	四半期連結業績の推移	Quarterly Consolidated Results
27	連結財務諸表	Consolidated Financial Statements
32	株式情報	Stock Information

会社概況

(2015年6月24日現在)

Corporate Information

(As of June 24, 2015)

商号：	日本軽金属ホールディングス株式会社	Company Name：	Nippon Light Metal Holdings Company, Ltd.
証券コード：	5703	Code number：	5703
設立：	2012年(平成24年) 10月1日	Established：	October 1, 2012
資本金：	39,085,000,000円	Paid-in Capital：	¥39,085,000,000
代表取締役社長：	岡本 一郎	President and CEO：	Ichiro Okamoto
上場年月日：	2012年(平成24年) 10月1日	Listed since：	October 1, 2012
上場証券取引所：	東京一部市場	Stock Listings：	First Section of Tokyo
幹事引受証券会社：	野村證券 SMBC日興証券 大和証券	Underwriters：	Nomura Securities Co., Ltd. SMBC Nikko Securities Inc. Daiwa Securities Co. Ltd.
主な取引銀行：	みずほ銀行 三菱東京UFJ銀行 三井住友銀行	Bank References：	Mizuho Bank, Ltd. The Bank of Tokyo-Mitsubishi UFJ, Ltd. Sumitomo Mitsui Banking Corporation
事業年度：	毎年4月1日から 翌年3月31日まで	Fiscal Year：	From April 1 to March 31

当社ではファクトブックのほか、下記ツールの発行やホームページでの情報提供を行っています。
In addition to the fact book, NLM Holdings provides the business information by the following publication media.

・ 英文アニュアルレポート	English Annual Report
・ CSR報告書	Corporate Social Responsibility Report
・ 会社案内(和・英・中)	Corporate Brochure (Japanese and English and Chinese)
・ メール配信手続き(ホームページ)	E-mail distribution (website)
・ ホームページ (http://www.nikkeikinholdings.co.jp)	NLM Website (http://www.nikkeikinholdings.co.jp)

セグメント Segment		主な事業内容 Outline of Business	主な子会社 Major Subsidiaries
<p>アルミナ・化成品、 地金事業</p> <p>Aluminum Ingot and Chemicals</p>		<p>難燃剤・セラミックなどの原料や、紙・パルプ製造の工業資材など多彩な分野で使用される各種化学品を製造しています。また、独自の技術やデータベースを駆使して、様々な種類のアルミ合金を開発・製造。このほか、電子材料などの原料となる高純度アルミニウムを提供しています。</p> <p>We manufacture various chemicals used in a variety of fields. These products are used as raw materials for flame retardants, ceramics and other products and as industrial materials in paper and pulp manufacturing. Using our proprietary technologies and databases, we also develop and manufacture various types of aluminum alloys. In addition, we provide high-purity aluminum used as a raw material for electronic materials and other products.</p>	<ul style="list-style-type: none"> ● 日本軽金属(株) ● 日軽エムシーアルミ(株) ● アルミニウム線材(株) ● 日軽産業(株) ● ニッケイ・エムシー・アルミニウム・アメリカ・インコーポレイテッド ● ニッケイ・エムシー・アルミニウム・タイ・カンパニー・リミテッド ● 日軽商菱鋁業(昆山)有限公司 ● Nippon Light Metal Company, Ltd. ● Nikkei MC Aluminium Co., Ltd. ● Aluminium Wire Rod Co., Ltd. ● Nikkei Sangyo Co., Ltd. ● Nikkei MC Aluminum America, Inc. ● Nikkei MC Aluminum (Thailand) Co., Ltd. ● Nikkei MC Aluminum (Kunshan) Co., Ltd.
<p>板、押出製品事業</p> <p>Aluminum Sheet and Extrusions</p>		<p>長年培った技術やノウハウを活かして、ユーザーニーズに応える高機能アルミニウム板、押出製品を開発。高度な設計・構造解析技術などを活かして、複雑な形状の押出材の供給を可能にし、輸送関連分野や電機・電子分野をはじめとする幅広い分野に提供しています。</p> <p>Leveraging our technologies and expertise accumulated over many years, we develop high-performance aluminum sheets and extrusions that respond to user needs. Our sophisticated design and structural analysis technologies and other capabilities enable us to provide extruded materials with complex forms for a broad range of fields, including transport-related field and electrical machinery and electronics field.</p>	<ul style="list-style-type: none"> ● 日本軽金属(株) ● (株)東陽理化学研究所 ● 日軽金アクト(株) ● ニッケイ・サイアム・アルミニウム・リミテッド ● 日軽形材(株) ● 理研軽金属工業(株) ● 日軽メタル(株) ● 日軽加工開発ホールディングス(株) ● 日軽産業(株) ● 深圳華加日鋁業有限公司 ● Nippon Light Metal Company, Ltd. ● Toyo Rikagaku Kenkyusho Co., Ltd. ● Nikkeikin Aluminium Core Technology Co., Ltd. ● Nikkei Siam Aluminium Ltd. ● Nikkei Extrusions Co., Ltd. ● Rikken Light Metal Industrial Co., Ltd. ● Nikkei Metal Co., Ltd. ● Nikkeikin Kahok Kaihatsu Holdings Co., Ltd. ● Nikkei Sangyo Co., Ltd. ● Nonfemet International (China-Canada-Japan) Aluminium Co., Ltd.
<p>加工製品、関連事業</p> <p>Fabricated Products and Others</p>		<p>グループ各社がもつ豊富な加工技術を活かして、バン・トラックボディ、業務用冷凍・冷蔵庫用パネル、クリーンルーム用パネルなど、各市場で高く評価されるアルミ加工製品を提供。また、アルミ電解コンデンサ用電極箔や自動車部品、景観製品、建材、容器など生活に身近な加工製品も提供しています。</p> <p>Based on the wealth of the processing technologies held by our Group companies, we offer aluminum fabricated products including van and truck bodies, panels for commercial refrigerators and freezers, and panels for clean rooms that are highly respected on their markets. We also provide fabricated products used in everyday life such as electrode sheets for aluminum electrolytic capacitors, automobile parts, landscape products, building materials and containers.</p>	<ul style="list-style-type: none"> ● 日本軽金属(株) ● 日本フルハーブ(株) ● 日軽パネルシステム(株) ● 日本電極(株) ● ニッケイ・サイアム・アルミニウム・リミテッド ● (株)エヌ・エル・エム・エカル ● 日軽産業(株) ● 日軽松尾(株) ● 日軽熱交(株) ● 日軽情報システム(株) ● 日軽物流(株) ● (株)住軽日軽エンジニアリング ● Nippon Light Metal Company, Ltd. ● Nippon Fruehauf Co., Ltd. ● Nikkei Panel System Co., Ltd. ● Nippon Electrode Co., Ltd. ● Nikkei Siam Aluminium Ltd. ● NLM ECAL Co., Ltd. ● Nikkei Sangyo Co., Ltd. ● Nikkei Matsuo Co., Ltd. ● Nikkei Heat Exchanger Co., Ltd. ● Nikkei Information System Co., Ltd. ● Nikkei Logistics Co., Ltd. ● Sumikei Nikkei Engineering Co., Ltd.
<p>箔、粉末製品事業</p> <p>Aluminum Foil, Powder and Paste</p>		<p>アルミニウムの化学組成や金属組織を研究し、生産技術の確立、さらには樹脂・フィルムなど他素材との複合により、多くの分野に高品質・高機能の箔製品を提供します。また、高精度の素材加工技術をベースにアルミニウムの可能性とお客様の求める機能性を追求しています。</p> <p>We provide high-quality and high-function foil products to a range of fields by conducting research on the chemical composition and metallographic structure of aluminum and establishing production technologies, as well as combining aluminum with resins, film and other materials. We are seeking possibilities of aluminum and functionality demanded by our customers based on high-precision material processing technologies.</p>	<ul style="list-style-type: none"> ● 東洋アルミニウム(株) ● 湖南寧郷吉唯信金属粉体有限公司 ● 肇慶東洋鋁業有限公司 ● 東海アルミ箔(株) ● 東洋アルミ千葉(株) ● トーヤル・アメリカ・インコーポレイテッド ● トーヤル・ヨーロッパ・ソシエテ・パブ・アクション・サンプリファイエ・ユニベルソネル ● 東洋アルミエコープロダクツ(株) ● 東海東洋アルミ販売(株) ● 三亜アルミニウム(株) ● Toyo Aluminium K.K. ● Hunan NingXiang JiWeiXin Metal Powder Co., Ltd. ● Toyai Zhaoqing Co., Ltd. ● Tokai Aluminium Foil Co., Ltd. ● Toyo Aluminium Chiba K.K. ● Toyal America Inc. ● Toyal Europe S.A.S.U. ● Toyo Aluminium Ekco Products Co., Ltd. ● Toyo Tokai Aluminium Hanbai K.K. ● Sam-A Aluminium Co., Ltd.

Consolidated Financial Highlights

連結財務ハイライト

(年度) FY	2000/3	2001/3	2002/3	2003/3	2004/3	2005/3	2006/3	2007/3
営業成績 Financial Results								
売上高 Net Sales	549,194	565,223	521,861	514,042	532,201	560,284	577,061	618,158
売上総利益率 (%) Gross Profit Margin (%)	18.4	18.4	19.7	20.1	21.1	21.0	20.1	19.5
営業利益 (損失) Operating Profit (Loss)	2,150	12,205	11,723	20,086	26,355	30,560	28,923	30,519
経常利益 (損失) Ordinary Profit (Loss)	(9,499)	2,906	4,805	12,325	16,092	21,857	22,353	25,248
当期純利益 (損失) Net Income (Loss)	(14,096)	(21,905)	1,518	7,116	11,525	13,488	9,684	12,755
セグメント情報 Segment Information								
売上高 Net Sales								
アルミナ・化成品、地金 Aluminum Ingot and Chemicals	86,642	91,172	84,775	81,495	82,851	92,948	97,077	110,667
板、押出製品 Aluminum Sheet and Extrusions	55,990	69,006	54,239	58,374	64,860	72,824	70,714	78,929
加工製品、関連事業 Fabricated Products and Others	221,849	225,763	207,652	204,171	215,461	219,802	238,422	255,514
建材製品 Building Materials	184,713	179,282	175,195	170,002	169,029	174,710	170,848	173,048
箔、粉末製品 Aluminum Foil, Powder and Paste								
合計 Total	549,194	565,223	521,861	514,042	532,201	560,284	577,061	618,158
営業利益 (損失) Operating Profit (Loss)								
アルミナ・化成品、地金 Aluminum Ingot and Chemicals	7,528	8,523	5,589	4,946	4,727	8,866	9,640	11,667
板、押出製品 Aluminum Sheet and Extrusions	645	1,379	(620)	1,027	3,667	5,785	6,435	6,443
加工製品、関連事業 Fabricated Products and Others	(216)	10,811	9,524	11,069	14,071	14,883	15,848	14,156
建材製品 Building Materials	(1,798)	(5,285)	328	5,875	6,687	4,068	(163)	1,073
箔、粉末製品 Aluminum Foil, Powder and Paste								
消去または全社 Corporate or Elimination	(4,009)	(3,223)	(3,098)	(2,831)	(2,797)	(3,042)	(2,837)	(2,820)
合計 Total	2,150	12,205	11,723	20,086	26,355	30,560	28,923	30,519
財政状態 Financial Position								
流動資産 Current Assets	320,592	331,378	305,813	287,083	290,625	285,252	294,331	340,897
固定資産 Fixed Assets	284,754	268,995	258,474	238,678	229,960	229,529	239,195	238,566
流動負債 Current Liabilities	282,920	332,866	334,732	294,637	291,799	266,212	281,505	287,436
固定負債 Long-term Liabilities	202,903	181,808	141,870	138,623	122,593	129,237	122,033	149,916
株主資本 Shareholders' Equity	100,016	81,417	83,075	88,598	99,618	112,068	119,719	130,176
その他の包括利益累計額 Accumulated other comprehensive income	493	61	239	748	2,840	3,214	6,275	7,770
少数株主持分 Minority Interests in Consolidated Subsidiaries	19,014	4,221	4,371	3,155	3,735	4,050	3,994	4,165
有利子負債残高 Interest-bearing Debt	314,952	304,569	295,255	258,831	231,807	210,368	208,817	223,607
キャッシュ・フロー Cash Flows								
営業活動キャッシュ・フロー Cash Flows from Operating Activities	22,233	22,698	26,685	33,507	23,448	32,345	26,779	21,397
減価償却費 Depreciation and Amortization	23,047	19,368	18,542	17,128	16,504	16,591	17,315	17,481
投資活動キャッシュ・フロー Cash Flows from Investing Activities	(7,629)	(9,320)	(12,250)	224	(5,556)	(14,131)	(19,724)	(19,514)
資本的支出 Capital Expenditures	13,425	17,662	14,947	13,501	17,516	16,973	19,819	20,702
財務活動キャッシュ・フロー Cash Flows from Financing Activities	(27,560)	(14,288)	(9,416)	(36,504)	(27,703)	(22,702)	(9,862)	12,483
1株当たり情報 (円) Per Share Data (yen)								
当期純利益 (損失) Net Income (Loss) - Basic	(31.01)	(41.22)	2.79	13.34	21.24	24.78	17.79	23.56
当期純利益 (潜在株式調整後) Net Income - Diluted						23.83	16.89	22.36
純資産 Net Assets	198.45	149.96	153.36	167.01	188.84	212.63	232.54	254.82
配当額 Cash Dividends	2.0		1.5	2.0	2.5	3.5	4.0	5.0
指標 (%) Indices (%)								
使用総資本利益率 Return on Capital Employed (ROCE)	(0.6)	2.3	3.1	5.5	7.0	8.6	8.6	9.3
自己資本利益率 Return on Equity (ROE)	(14.5)	(24.1)	1.8	8.2	12.0	12.4	8.0	9.7
自己資本比率 Equity Ratio	16.6	13.6	14.8	17.0	19.7	22.4	23.6	23.8
その他 Others								
発行済株式数 (千株) Number of Shares Outstanding (thousands)	510,825	543,350	543,350	543,350	543,350	543,350	543,350	543,350
研究開発費 R&D Expenditures	5,166	4,703	4,686	4,427	4,804	5,538	5,133	5,504
従業員数 (人) Number of Employees	14,074	12,931	12,705	12,328	12,598	12,927	13,492	13,493

注) 1. 2007年3月期より「貸借対照表の純資産の部に関する会計基準」を適用しており、それ以前の数値を組み替えて表示しています。

Note 1: Beginning the year ended March 31, 2007, the Company has adopted the new accounting standard "Accounting Standard for Presentation of Net Assets in the Balance Sheet" and figures for the previous years are reclassified for presentation.

注) 2. 2011年3月期の数値をセグメント情報変更後の事業区分に組み替えて表示しています。

Note 2: Numbers used for the year ended March 31, 2011 have been revised according to the current segment categories.

2008/3	2009/3	2010/3	2011/3	2012/3	2013/3	2014/3	2015/3	(年度) FY
営業成績 Financial Results								
647,846	554,094	460,681	429,433	403,009	371,887	402,829	431,477	売上高 Net Sales
16.8	13.8	17.8	18.2	16.8	16.9	17.1	17.8	売上総利益率 (%) Gross Profit Margin (%)
17,998	(11,892)	7,673	24,724	13,665	8,154	12,617	19,305	営業利益 (損失) Operating Profit (Loss)
11,222	(16,936)	2,682	18,529	9,709	6,873	12,730	20,600	経常利益 (損失) Ordinary Profit (Loss)
(10,310)	(31,442)	2,084	11,040	2,856	3,355	5,128	9,645	当期純利益 (損失) Net Income (Loss)
セグメント情報 Segment Information								
売上高 Net Sales								
156,189	120,725	88,141	107,397	99,560	93,902	105,488	114,339	アルミナ・化成品、地金 Aluminum Ingot and Chemicals
79,375	66,766	58,399	77,624	70,618	63,161	71,274	82,823	板、押出製品 Aluminum Sheet and Extrusions
251,998	226,543	106,060	127,929	127,972	126,218	132,261	138,088	加工製品、関連事業 Fabricated Products and Others
160,284	140,060	115,680						建材製品 Building Materials
		92,401	116,483	104,859	88,606	93,806	96,227	箔、粉末製品 Aluminum Foil, Powder and Paste
647,846	554,094	460,681	429,433	403,009	371,887	402,829	431,477	合計 Total
営業利益 (損失) Operating Profit (Loss)								
9,172	748	3,425	6,783	5,227	3,273	2,917	6,069	アルミナ・化成品、地金 Aluminum Ingot and Chemicals
1,630	(5,737)	(362)	5,078	1,569	1,675	2,668	4,230	板、押出製品 Aluminum Sheet and Extrusions
13,212	3,976	3,849	5,264	6,392	6,974	7,224	7,704	加工製品、関連事業 Fabricated Products and Others
(2,976)	(7,870)	(1,776)						建材製品 Building Materials
		5,140	10,245	3,402	(771)	2,889	4,183	箔、粉末製品 Aluminum Foil, Powder and Paste
(3,040)	(3,009)	(2,603)	(2,646)	(2,925)	(2,997)	(3,081)	(2,881)	消去または全社 Corporate or Elimination
17,998	(11,892)	7,673	24,724	13,665	8,154	12,617	19,305	合計 Total
財政状態 Financial Position								
311,083	257,386	258,839	221,956	225,200	217,648	226,807	248,906	流動資産 Current Assets
229,390	221,185	222,183	192,929	197,471	202,138	205,731	208,371	固定資産 Fixed Assets
270,545	264,386	249,184	182,703	192,070	182,173	181,520	202,220	流動負債 Current Liabilities
140,931	125,404	138,714	127,425	121,752	122,989	129,824	117,672	固定負債 Long-term Liabilities
118,294	85,170	87,245	98,272	100,033	102,297	105,787	111,791	株主資本 Shareholders' Equity
3,465	(1,255)	1,507	463	434	2,851	4,629	9,631	その他の包括利益累計額 Accumulated other comprehensive income
7,238	4,866	4,372	6,022	8,382	9,476	10,778	15,963	少数株主持分 Minority Interests in Consolidated Subsidiaries
223,660	231,686	221,720	190,760	187,697	188,844	198,668	189,990	有利子負債残高 Interest-bearing Debt
キャッシュ・フロー Cash Flows								
25,018	26,674	26,388	26,479	19,537	18,030	18,148	11,780	営業活動キャッシュ・フロー Cash Flows from Operating Activities
20,160	22,113	20,717	15,831	17,040	16,259	16,435	16,406	減価償却費 Depreciation and Amortization
(25,051)	(22,086)	(15,792)	964	(18,289)	(14,025)	(18,998)	(7,119)	投資活動キャッシュ・フロー Cash Flows from Investing Activities
25,263	24,997	14,197	15,363	23,167	17,121	14,001	15,869	資本的支出 Capital Expenditures
(9,028)	6,422	(8,880)	(30,726)	(6,915)	(5,175)	5,762	(17,581)	財務活動キャッシュ・フロー Cash Flows from Financing Activities
1株当たり情報 (円) Per Share Data (yen)								
(19.00)	(57.77)	3.83	20.29	5.25	6.17	9.43	17.74	当期純利益 (損失) Net Income (Loss) - Basic
		3.63						当期純利益 (潜在株式調整後) Net Income - Diluted
223.61	154.22	163.13	181.51	184.71	193.33	203.03	223.27	純資産 Net Assets
3.0			2.0	2.0	3.0	4.0	5.0	配当額 Cash Dividends
指標 (%) Indices (%)								
4.5	(4.1)	2.2	7.9	4.9	3.7	5.9	8.2	使用総資本利益率 Return on Capital Employed (ROCE)
(7.9)	(30.6)	2.4	11.8	2.9	3.3	4.8	8.3	自己資本利益率 Return on Equity (ROE)
22.5	17.5	18.5	23.8	23.8	25.0	25.5	26.6	自己資本比率 Equity Ratio
その他 Others								
545,126	545,126	545,126	545,126	545,126	545,126	545,126	545,126	発行済株式数 (千株) Number of Shares Outstanding (thousands)
5,858	5,972	5,085	4,798	4,902	5,063	4,984	4,495	研究開発費 R&D Expenditures
14,084	13,678	12,854	9,739	10,041	10,392	10,438	13,335	従業員数 (人) Number of Employees

Results of Major Subsidiaries

主な子会社の業績の推移

(年度) FY	2002/3	2003/3	2004/3	2005/3	2006/3	2007/3	2008/3
日本軽金属 Nippon Light Metal (non-consolidated basis)							
売上高 Net Sales	233,126	204,746	175,589	197,311	202,763	241,192	202,856
営業利益 (損失) Operating Profit (Loss)	4,315	4,062	3,372	8,476	8,457	11,433	4,356
経常利益 (損失) Ordinary Profit (Loss)	1,886	3,409	3,412	8,824	11,102	14,833	8,035
当期純利益 (損失) Net Income (Loss)	2,144	2,870	4,495	6,181	5,089	10,322	(6,988)
*2012年10月に単独株式移転の方法により、日本軽金属ホールディングス株式会社を設立し、持株会社制へ移行しました。 In October 2012, having incorporated Nippon Light Metal Holdings Company, Ltd. through the sole-share transfer method, the NLM Group transformed its structure into that of a holding company.							
東洋アルミニウム Toyo Aluminium (consolidated basis)							
売上高 Net Sales	67,362	69,264	71,781	75,331	74,505	79,700	92,150
営業利益 (損失) Operating Profit (Loss)	2,225	4,699	5,811	6,698	6,407	5,568	6,759
経常利益 (損失) Ordinary Profit (Loss)	2,537	4,575	5,662	6,632	5,810	5,168	6,037
当期純利益 (損失) Net Income (Loss)	1,472	2,661	3,254	3,848	2,684	3,465	3,733
日本フルーフ Nippon Fruehauf (consolidated basis)							
売上高 Net Sales	39,670	40,722	57,246	54,904	60,013	60,865	56,652
営業利益 Operating Profit	1,714	1,416	4,199	2,972	2,277	1,888	1,054
経常利益 (損失) Ordinary Profit (Loss)	1,406	1,080	3,801	2,665	1,842	1,524	769
当期純利益 (損失) Net Income (Loss)	984	608	1,958	1,512	1,080	853	382
日軽エムシーアルミ Nikkei MC Aluminium (consolidated basis)							
売上高 Net Sales							85,422
営業利益 (損失) Operating Profit (Loss)							1,352
経常利益 (損失) Ordinary Profit (Loss)							1,259
当期純利益 (損失) Net Income (Loss)							706
*2007年4月に発足 Founded in April 2007							
日軽金アクト Nikkeikin Aluminium Core Technology (consolidated basis)							
売上高 Net Sales		14,135	29,297	32,004	34,098	37,568	38,343
営業利益 (損失) Operating Profit (Loss)		800	2,074	2,877	3,112	2,486	629
経常利益 (損失) Ordinary Profit (Loss)		561	1,902	2,630	2,768	2,445	832
当期純利益 (損失) Net Income (Loss)		293	1,047	1,538	1,647	1,465	468
*2002年10月に分社化 Spun off in October 2002							

2009/3	2010/3	2011/3	2012/3	2013/3	2014/3	2015/3	(年度) FY
日本軽金属 Nippon Light Metal (non-consolidated basis)							
165,893	124,835	147,603	130,468	113,719	123,572	134,586	売上高 Net Sales
(5,983)	(395)	4,967	53	(1,895)	(3,630)	1,093	営業利益 (損失) Operating Profit (Loss)
(3,468)	2,154	5,659	2,489	1,639	(1,254)	3,980	経常利益 (損失) Ordinary Profit (Loss)
(28,063)	1,368	4,630	3,261	19,011	(783)	1,785	当期純利益 (損失) Net Income (Loss)
東洋アルミニウム Toyo Aluminium (consolidated basis)							
97,414	93,003	117,181	105,581	89,254	94,347	96,799	売上高 Net Sales
1,301	5,140	9,991	3,382	(664)	2,837	4,133	営業利益 (損失) Operating Profit (Loss)
1,143	5,623	9,094	2,792	(709)	2,713	4,255	経常利益 (損失) Ordinary Profit (Loss)
422	3,490	5,337	413	(188)	758	1,683	当期純利益 (損失) Net Income (Loss)
日本フルハーフ Nippon Fruehauf (consolidated basis)							
48,144	35,565	45,249	47,002	50,570	53,272	56,712	売上高 Net Sales
64	240	2,170	2,441	2,877	2,540	2,177	営業利益 Operating Profit
(249)	25	1,897	2,147	2,750	2,477	2,106	経常利益 (損失) Ordinary Profit (Loss)
(1,844)	355	1,346	1,020	1,777	1,457	1,115	当期純利益 (損失) Net Income (Loss)
日軽エムシーアルミ Nikkei MC Aluminium (consolidated basis)							
59,069	40,559	48,948	47,208	45,742	53,250	60,356	売上高 Net Sales
(3,024)	(472)	897	722	516	1,451	1,391	営業利益 (損失) Operating Profit (Loss)
(3,563)	(576)	819	634	456	1,248	1,054	経常利益 (損失) Ordinary Profit (Loss)
(3,167)	(1,598)	655	388	233	815	503	当期純利益 (損失) Net Income (Loss)
日軽金アクト Nikkeikin Aluminium Core Technology (consolidated basis)							
32,915	26,918	31,145	32,306	29,929	34,961	38,864	売上高 Net Sales
(1,626)	395	1,849	1,621	1,354	1,522	2,129	営業利益 (損失) Operating Profit (Loss)
(1,522)	145	1,935	1,827	1,374	1,563	2,270	経常利益 (損失) Ordinary Profit (Loss)
(959)	(296)	1,317	1,132	765	957	1,399	当期純利益 (損失) Net Income (Loss)

役員

代表取締役会長	石山 喬
代表取締役社長	岡本 一郎
取締役	村上 敏英
取締役	岡本 泰憲
取締役	清水 幹雄
取締役	今須 聖雄
取締役	山本 博
取締役	上野 晃嗣
取締役	昼間 弘康
取締役	浜村 承三
取締役	小野 正人
取締役	林 良一
監査役	朝日 格
監査役	松本 伸夫
監査役	福井 康司
監査役	藤田 讓
監査役	和食 克雄
監査役	結城 康郎
執行役員	原 隆
執行役員	上田 雅通
執行役員	高德 宏和
執行役員	外池 稔
執行役員	網村 英城
執行役員	土田 孝之

Executives

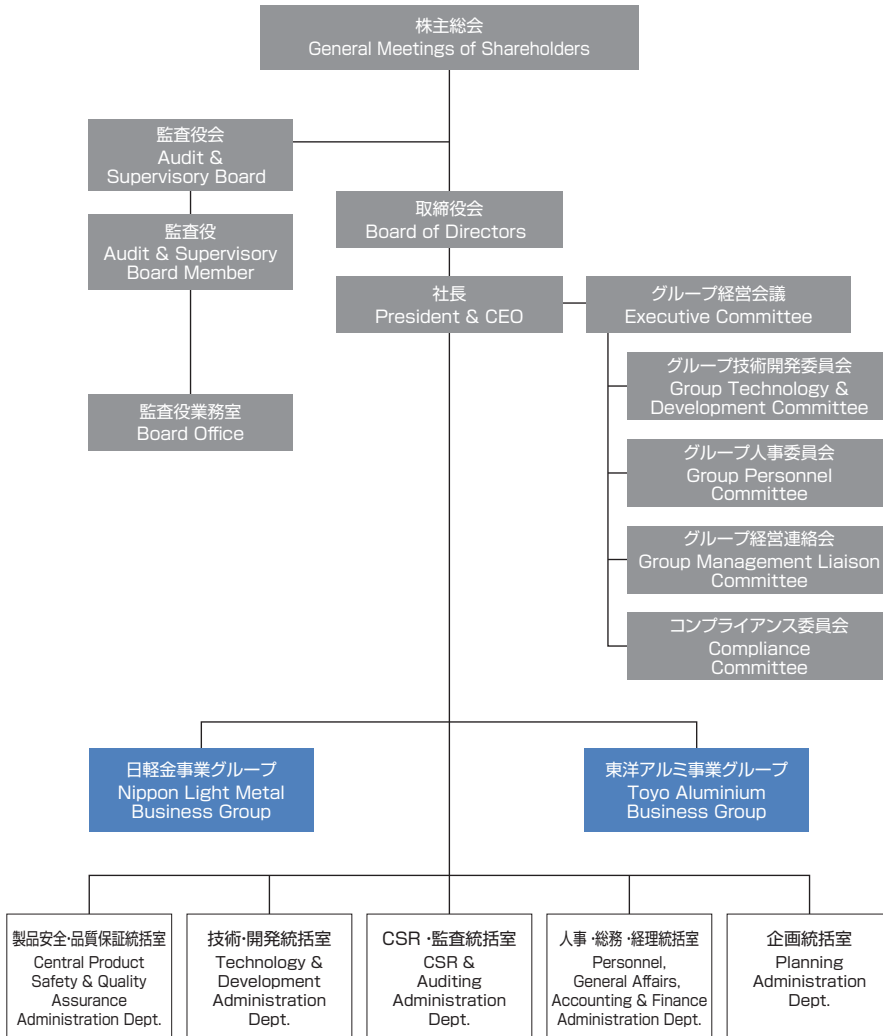
Chairman of the Board and director	Takashi Ishiyama
President & CEO	Ichiro Okamoto
Director	Toshihide Murakami
Director	Yasunori Okamoto
Director	Mikio Shimizu
Director	Masao Imasu
Director	Hiroshi Yamamoto
Director	Koji Ueno
Director	Hiroyasu Hiruma
Director	Shozo Hamamura
Director	Masato Ono
Director	Ryoichi Hayashi
Audit & Supervisory Board Member	Tadashi Asahi
Audit & Supervisory Board Member	Nobuo Matsumoto
Audit & Supervisory Board Member	Koji Fukui
Audit & Supervisory Board Member	Yuzuru Fujita
Audit & Supervisory Board Member	Katsuo Wajiki
Audit & Supervisory Board Member	Yasuo Yuki
Officer	Takashi Hara
Officer	Masamichi Ueda
Officer	Hirokazu Takatoku
Officer	Minoru Sotoike
Officer	Hideki Amimura
Officer	Takayuki Tsuchida

Organization Chart

組織図

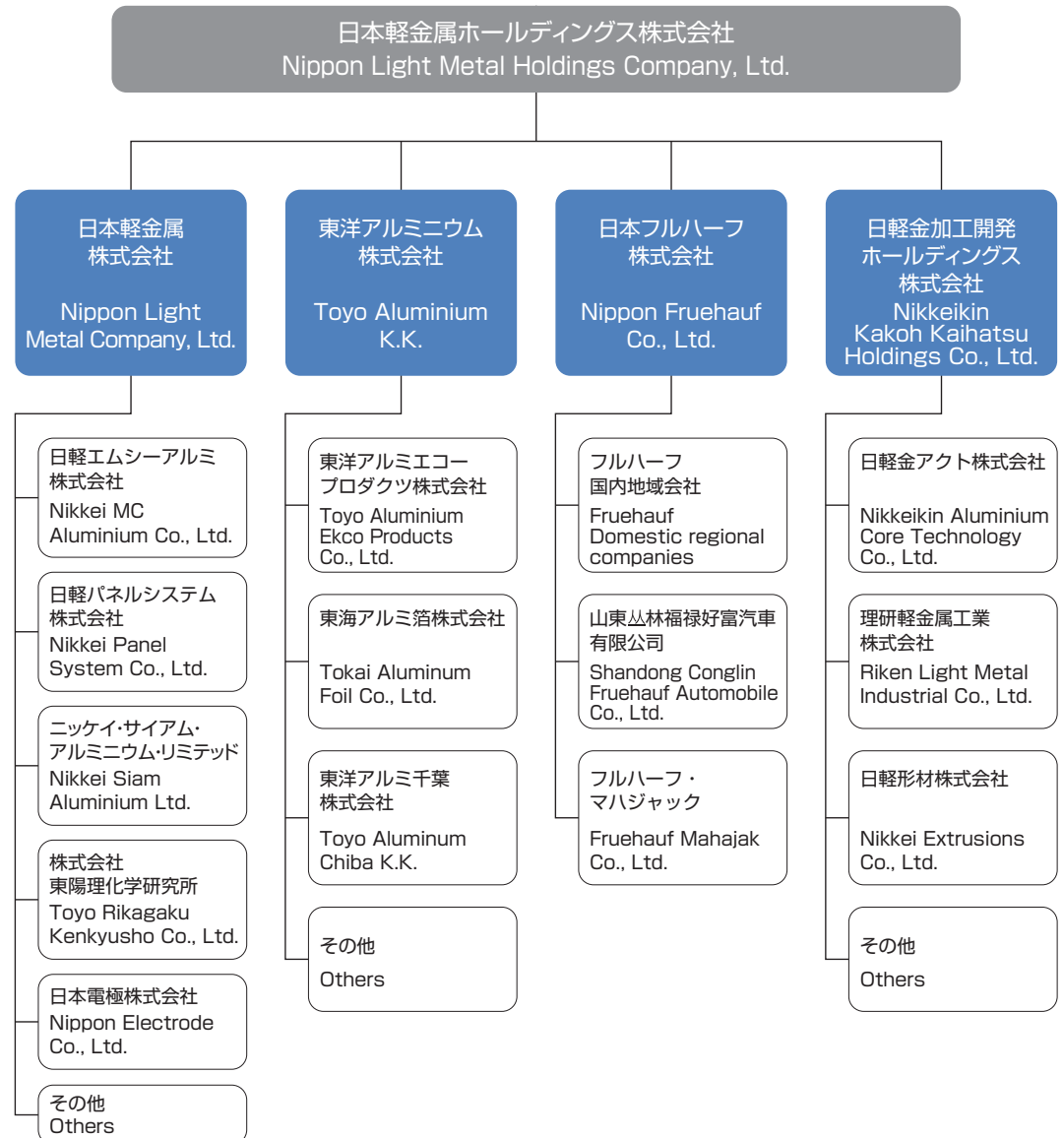
■ 日本軽金属ホールディングス株式会社組織図

Organization Chart Nippon Light Metal Holdings Company, Ltd.



■ 日本軽金属グループ運営体制

NLM Group Corporate Structure



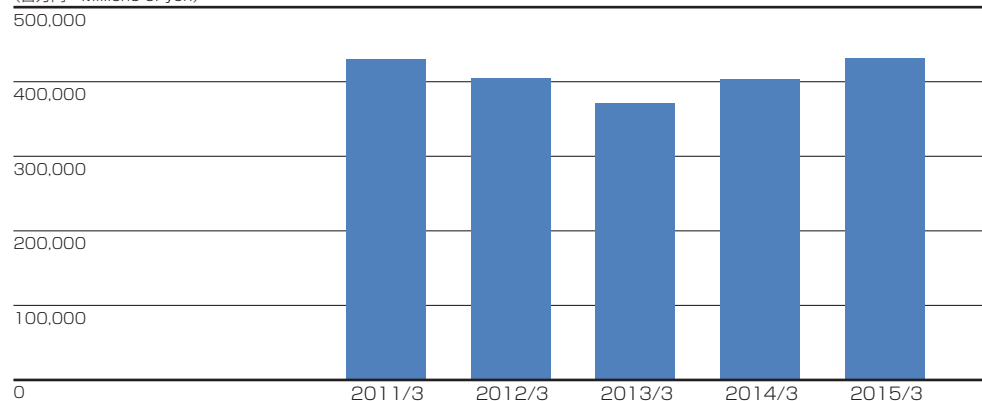
(2015年3月31日現在)
(As of March 31, 2015)

Major Management Indices

主な経営指標

売上高 Net Sales

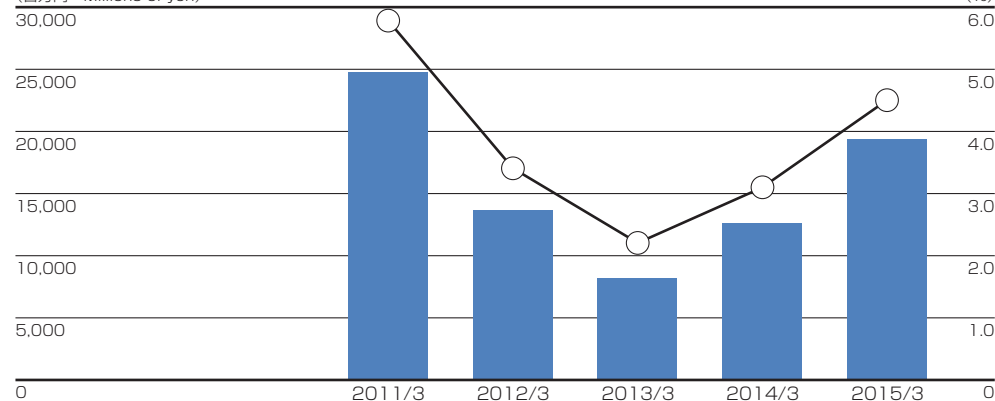
(百万円 Millions of yen)



■売上高 Net Sales	2011/3	2012/3	2013/3	2014/3	2015/3
	429,433	403,009	371,887	402,829	431,477

営業利益／売上高営業利益率 Operating Profit / Operating Profit to Net Sales

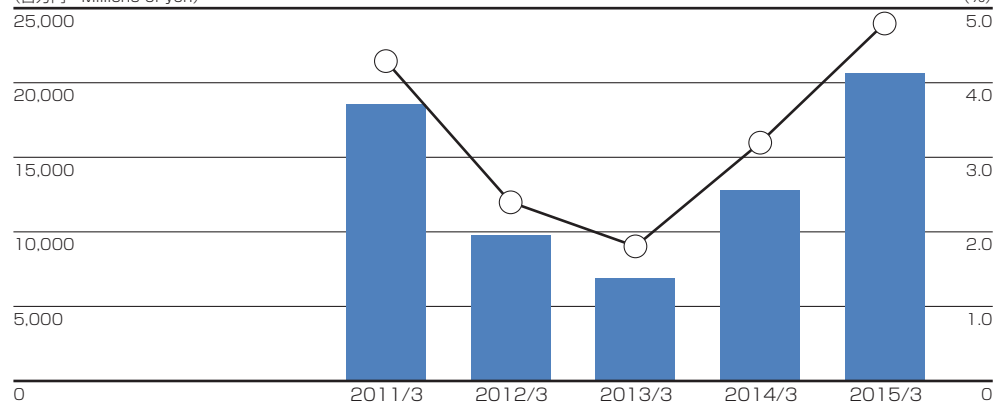
(百万円 Millions of yen)



■営業利益 Operating Profit	2011/3	2012/3	2013/3	2014/3	2015/3
	24,724	13,665	8,154	12,617	19,305
○売上高営業利益率 Operating Profit to Net Sales	5.8	3.4	2.2	3.1	4.5

経常利益／売上高経常利益率 Ordinary Profit / Ordinary Profit to Net Sales

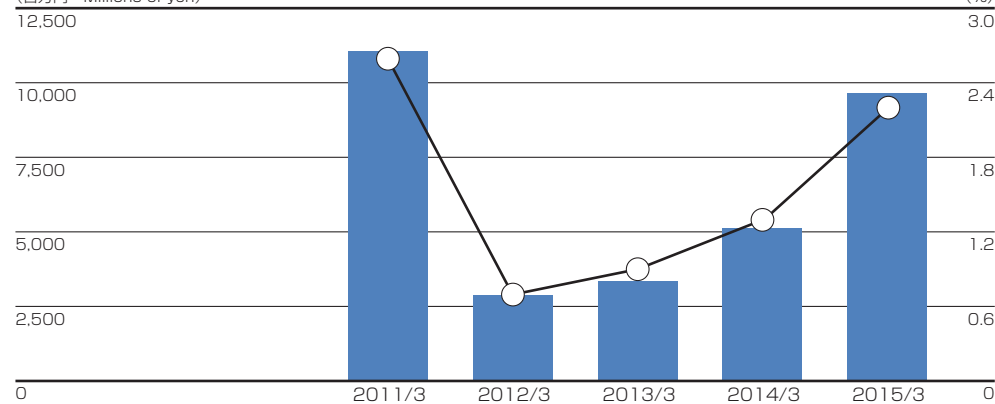
(百万円 Millions of yen)



■経常利益 Ordinary Profit	2011/3	2012/3	2013/3	2014/3	2015/3
	18,529	9,709	6,873	12,730	20,600
○売上高経常利益率 Ordinary Profit to Net Sales	4.3	2.4	1.8	3.2	4.8

当期純利益／売上高当期純利益率 Net Income / Return on Sales

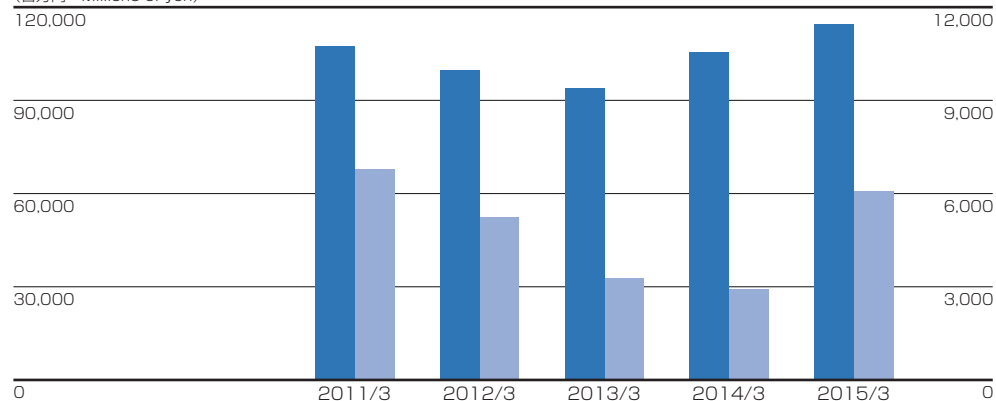
(百万円 Millions of yen)



■当期純利益 Net Income	2011/3	2012/3	2013/3	2014/3	2015/3
	11,040	2,856	3,355	5,128	9,645
○売上高当期純利益率 Return on Sales	2.6	0.7	0.9	1.3	2.2

アルミナ・化成品、地金事業 Aluminum Ingot and Chemicals

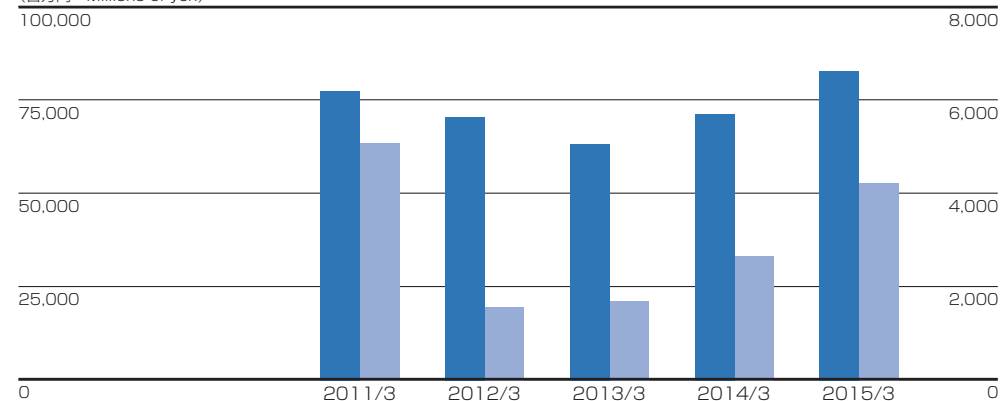
(百万円 Millions of yen)



売上高 Net Sales	107,397	99,560	93,902	105,488	114,339
営業利益 Operating Profit	6,783	5,227	3,273	2,917	6,069

板、押出製品事業 Aluminum Sheet and Extrusions

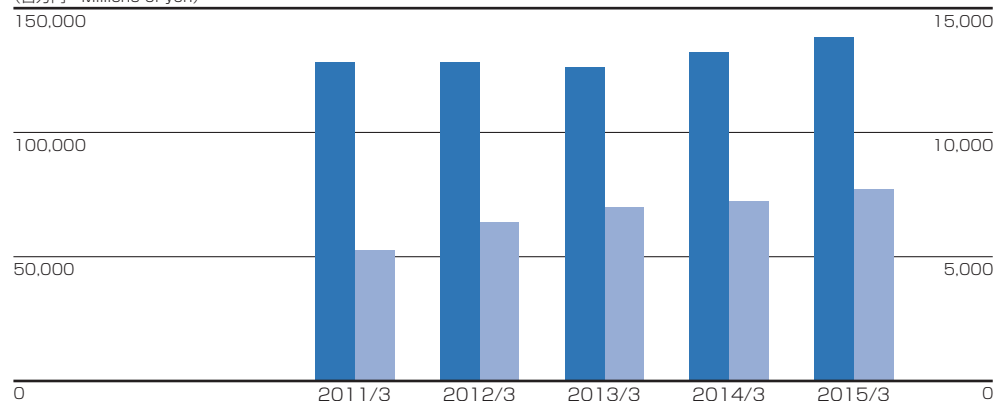
(百万円 Millions of yen)



売上高 Net Sales	77,624	70,618	63,161	71,274	82,823
営業利益 Operating Profit	5,078	1,569	1,675	2,668	4,230

加工製品、関連事業 Fabricated Products and Others

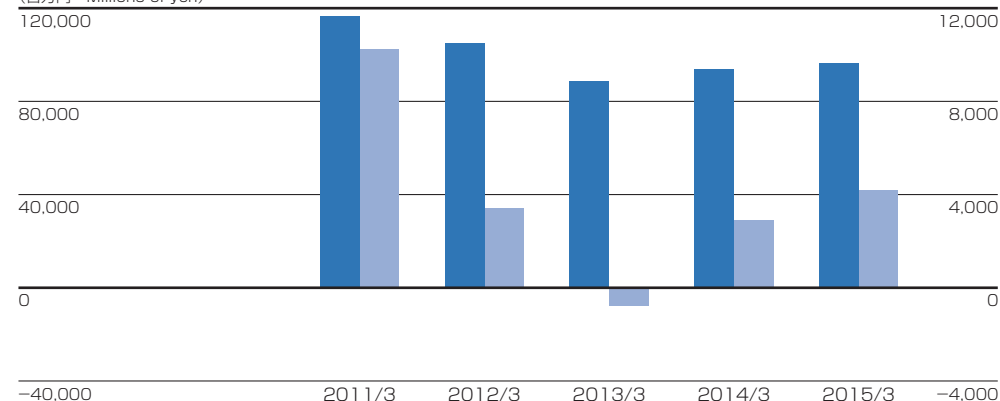
(百万円 Millions of yen)



売上高 Net Sales	127,929	127,972	126,218	132,261	138,088
営業利益 Operating Profit	5,264	6,392	6,974	7,224	7,704

箔、粉末製品事業 Aluminum Foil, Powder and Paste

(百万円 Millions of yen)



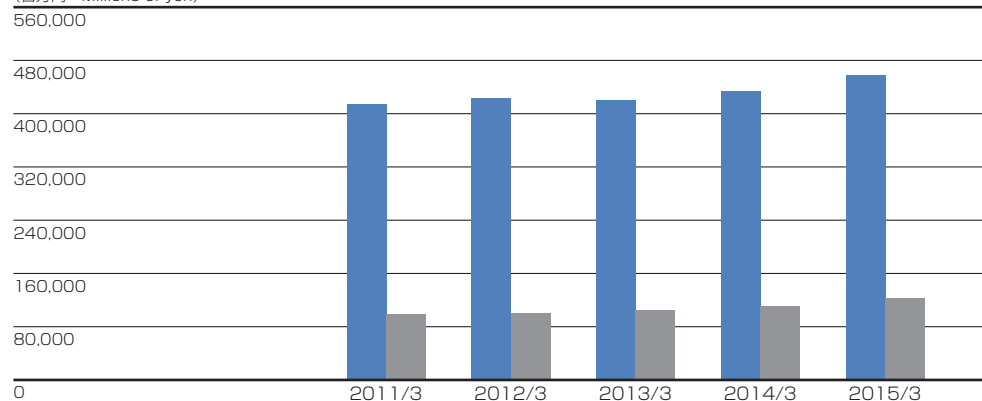
売上高 Net Sales	116,483	104,859	88,606	93,806	96,227
営業利益 Operating Profit	10,245	3,402	-771	2,889	4,183

注) 2011年3月期の数値をセグメント情報変更後の事業区分に組み替えて表示しています。

Note: Numbers used for the year ended March 31, 2011 have been revised according to the current segment categories.

総資産／自己資本 Total Assets / Shareholders' Equity

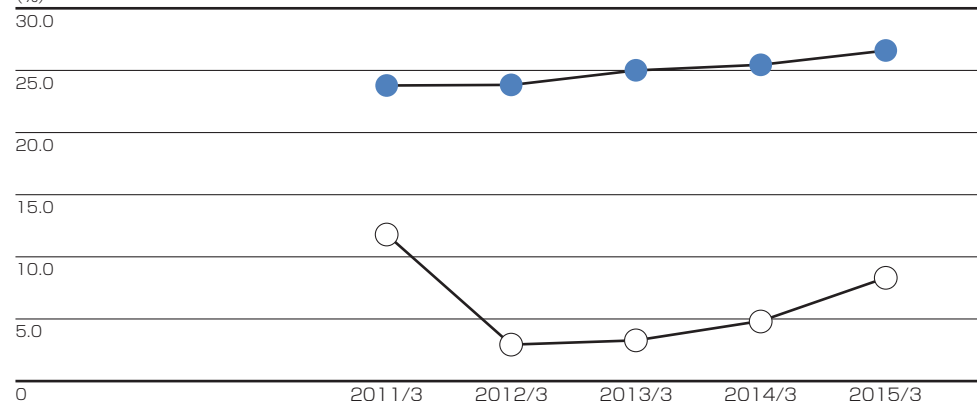
(百万円 Millions of yen)



■ 総資産 Total Assets	414,885	422,671	419,786	432,538	457,277
■ 自己資本 Shareholders' Equity	98,735	100,467	105,148	110,416	121,422

自己資本比率／自己資本利益率 Equity Ratio / Return on Equity(ROE)

(%)

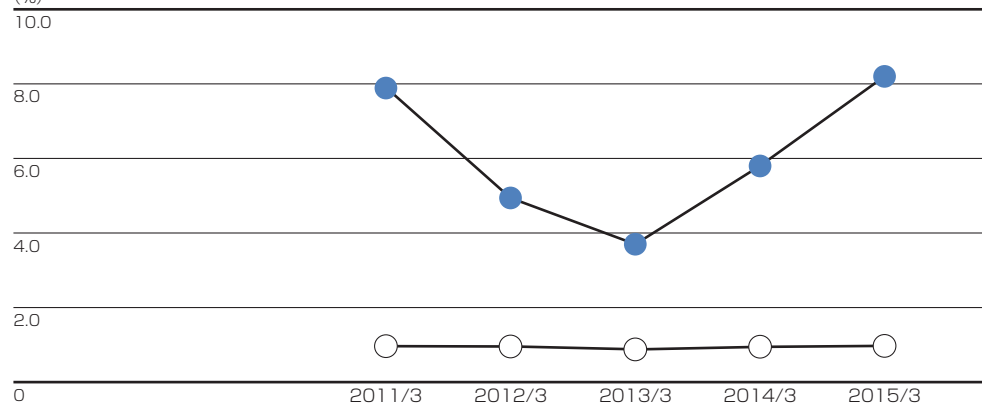


● 自己資本比率 Equity Ratio	23.8	23.8	25.0	25.5	26.6
○ 自己資本利益率 Return on Equity	11.8	2.9	3.3	4.8	8.3

自己資本利益率 = 当期純利益 ÷ ((期首自己資本 + 期末自己資本) ÷ 2)
ROE = Net Income / Shareholders' Equity (yearly average)

使用総資本利益率／総資産回転率 Return on Capital Employed(ROCE) / Total Asset Turnover

(%)



● 使用総資本利益率 Return on Capital Employed	7.9	4.9	3.7	5.8	8.2
○ 総資産回転率 Total Asset Turnover	0.96	0.96	0.88	0.95	0.97

使用総資本利益率 = 金利前経常利益 ÷ 期首使用資本

期首使用資本 = 期首自己資本 + 期首少数株主持分 + 期首有利子負債 - 期首現預金

ROCE = (Interest Income & Expenses(net) + Ordinary Profit) / Capital Employed

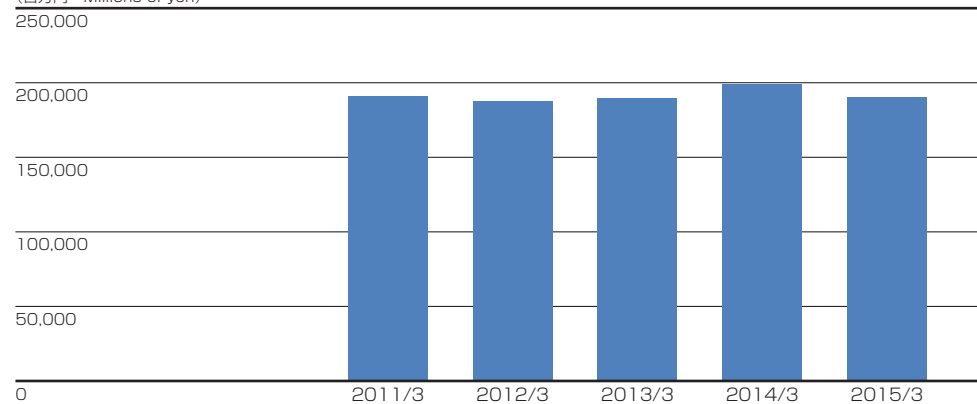
Capital Employed = Shareholders' Equity + Minority Interest + Interest-bearing Debt - Cash and Deposits

総資産回転率 = 売上高 ÷ ((期首総資産 + 期末総資産) ÷ 2)

Total Asset Turnover = Net Sales / Total Assets (yearly average)

有利子負債残高 Interest-bearing Debt

(百万円 Millions of yen)



■ 有利子負債残高 Interest-bearing Debt	190,760	187,697	188,844	198,668	189,990
---------------------------------	---------	---------	---------	---------	---------

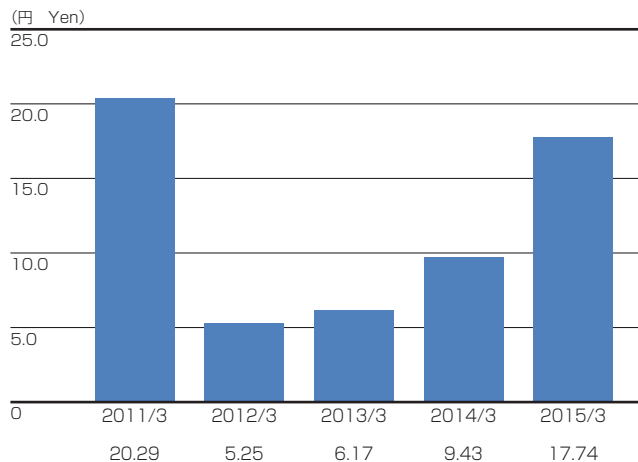
有利子負債残高 = 長短借入金 + 社債 + 受取手形割引高 + 受取手形裏書譲渡高

Interest-bearing Debt = Long-term debt + Short-term borrowings + Bonds + Notes discounted + Notes endorsed

Major Investment Indices

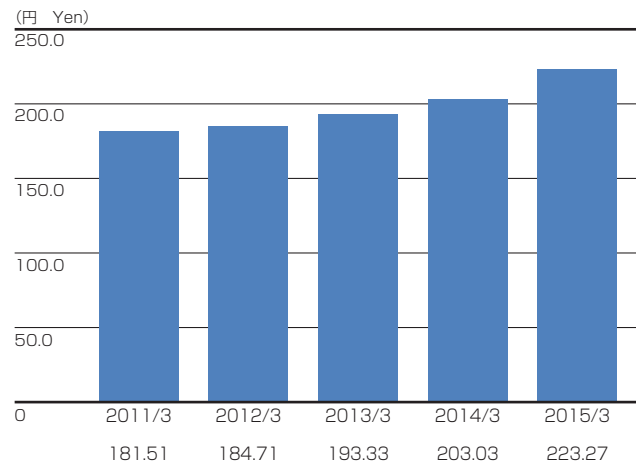
主な投資指標

1株当たり当期純利益 Net Income per Share



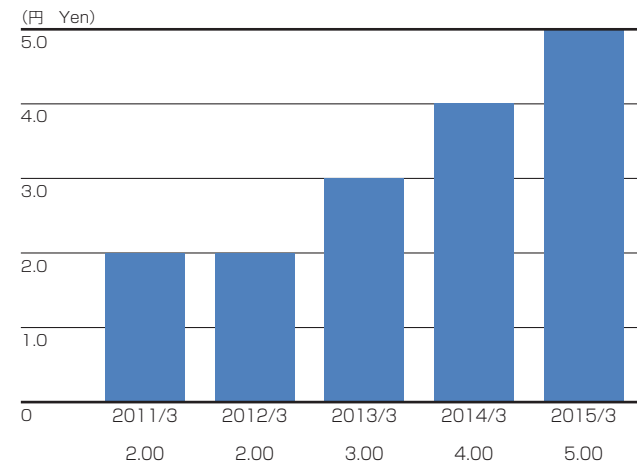
1株当たり当期純利益 = (当期純利益 - 普通株主に帰属しない額) ÷ 期中平均株式数
 Net Income per Share = (Net Income - Amount not attributable to common shareholders) / Average Number of Shares Outstanding

1株当たり純資産 Net Assets per Share

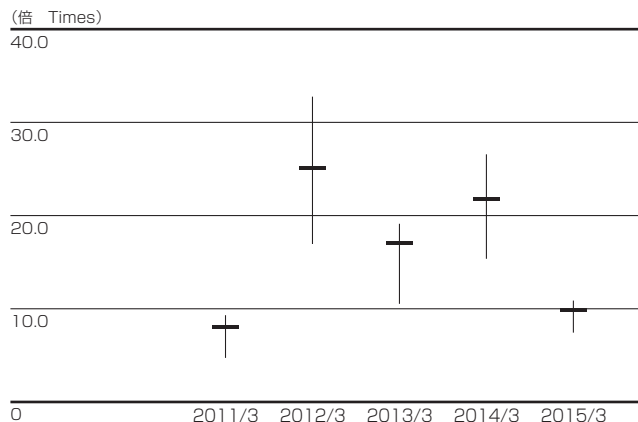


1株当たり純資産 = (純資産 - 少数株主持分) ÷ 期末発行済株式数
 Net Assets per Share = (Net Assets - Minority interests in consolidated subsidiaries) / Number of Shares Outstanding at Year-end

1株当たり配当金 Cash Dividends per Share



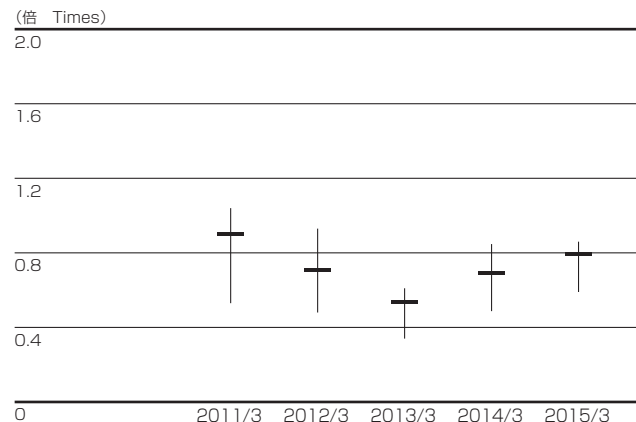
株価収益率 Price-to-Earnings Ratio (PER)



	2011/3	2012/3	2013/3	2014/3	2015/3
最高値時点 High	9.31	32.76	19.12	26.58	10.88
最安値時点 Low	4.73	16.95	10.53	15.40	7.44
期末時点 Ending	8.08	25.14	17.02	21.88	10.03

株価収益率 = 株価 (高値・安値・期末) ÷ 1株当たり当期純利益
 PER = Stock Price (High, Low, Ending) / Net Income per Share
 注) 1株当たり当期純利益は、期中平均株式数により算出したものを使用しております。
 Note: Net income per share is calculated using the average number of shares outstanding during each year.

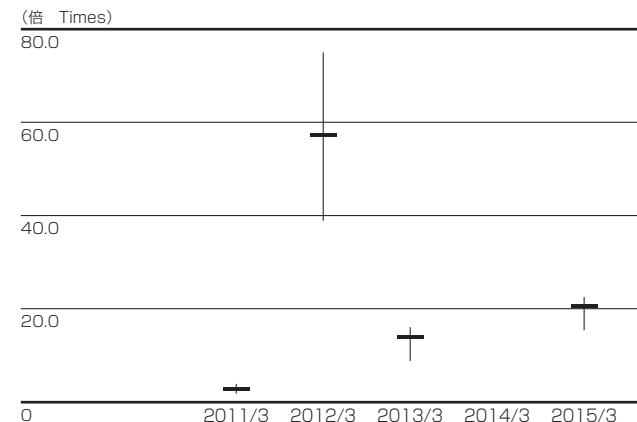
株価純資産倍率 Price-to-Book Value Ratio (PBR)



	2011/3	2012/3	2013/3	2014/3	2015/3
最高値時点 High	1.04	0.93	0.61	0.85	0.86
最安値時点 Low	0.53	0.48	0.34	0.49	0.59
期末時点 Ending	0.90	0.71	0.54	0.70	0.80

株価純資産倍率 = 株価 (高値・安値・期末) ÷ 1株当たり純資産
 PBR = Stock Price (High, Low, Ending) / Net Assets per Share
 注) 1株当たり純資産は、期末発行済株式数により算出したものを使用しております。
 Note: Net Assets per share is calculated using the number of shares outstanding at each year-end.

株価キャッシュ・フロー倍率 Price-to-Cash Flow Ratio (PCFR)



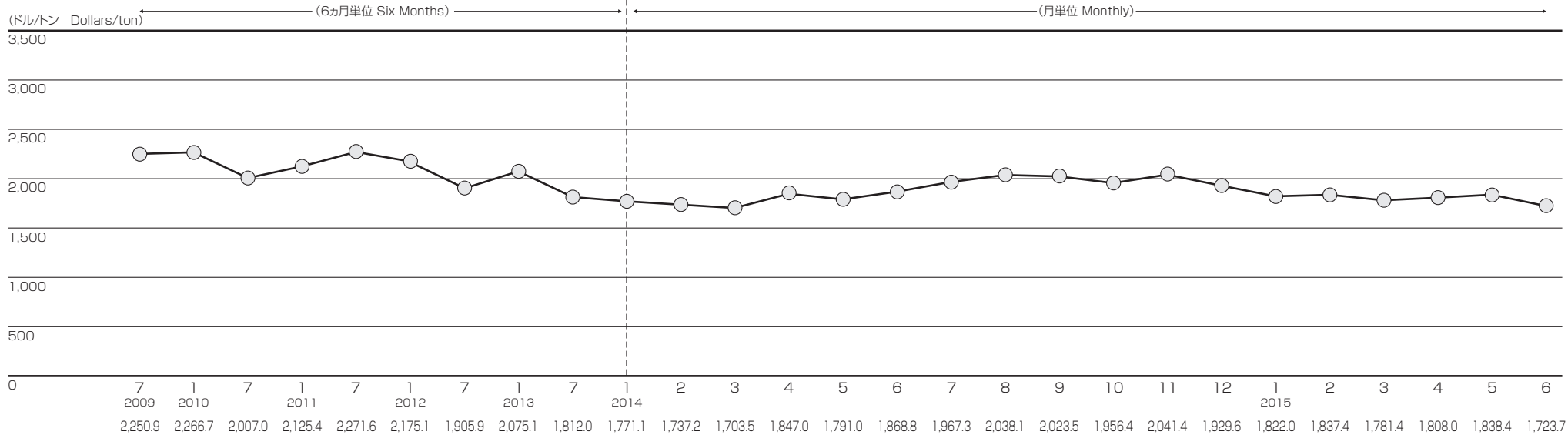
	2011/3	2012/3	2013/3	2014/3	2015/3
最高値時点 High	3.75	74.97	16.03	-	22.52
最安値時点 Low	1.90	38.79	8.83	-	15.40
期末時点 Ending	3.25	57.53	14.26	-	20.77

株価キャッシュ・フロー倍率 = 株価 (高値・安値・期末) ÷ 1株当たりフリー・キャッシュ・フロー
 PCFR = Stock Price (High, Low, Ending) / Free Cash Flow per Share
 注) 1. 1株当たりフリー・キャッシュ・フローは、期中平均株式数により算出したものを使用しております。
 Note 1: Free Cash Flow per share is calculated using the average number of shares outstanding during each year.
 注) 2. 2014年3月期は、1株当たりフリー・キャッシュ・フローがマイナスのため、記載を省略しております。
 Note 2: Due to the free cash flow per share is negative, the corresponding ratio for the fiscal year ended March 31, 2014 has been omitted.

Aluminum Industry Trends

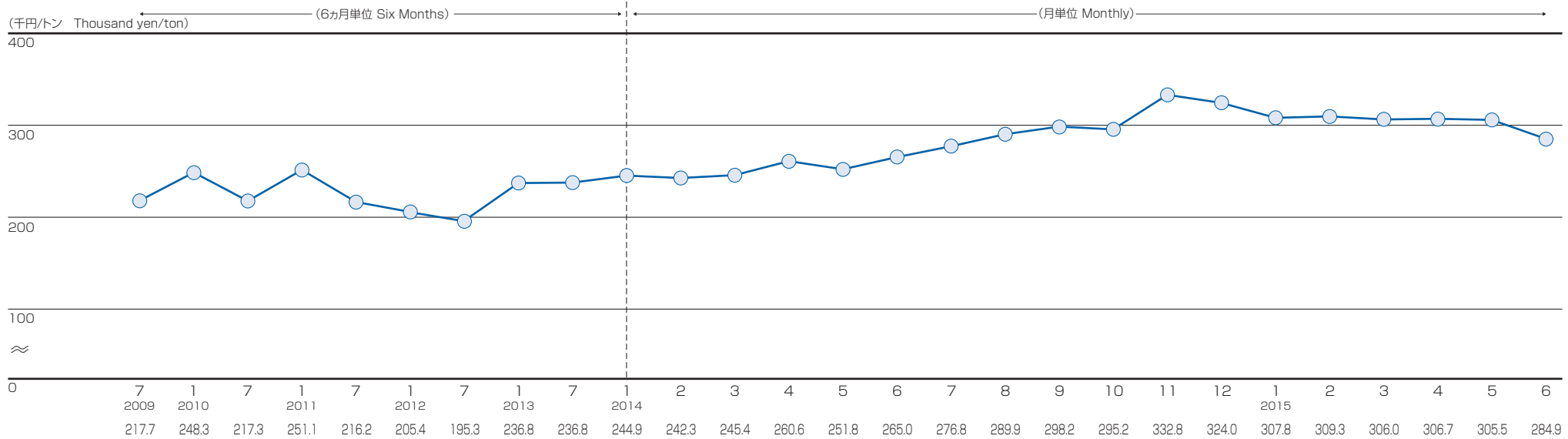
業界の状況

LME価格(ハイグレード99.7% 3ヵ月先物) LME Price (High grade 99.7%, 3-months seller)



出典：日本アルミニウム協会
Source: Japan Aluminium Association

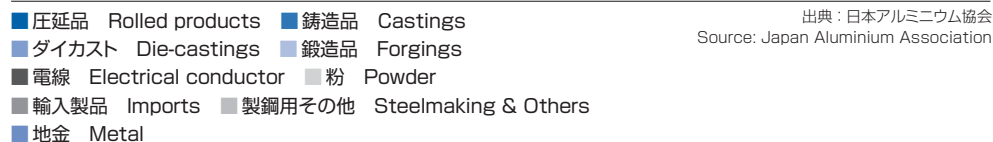
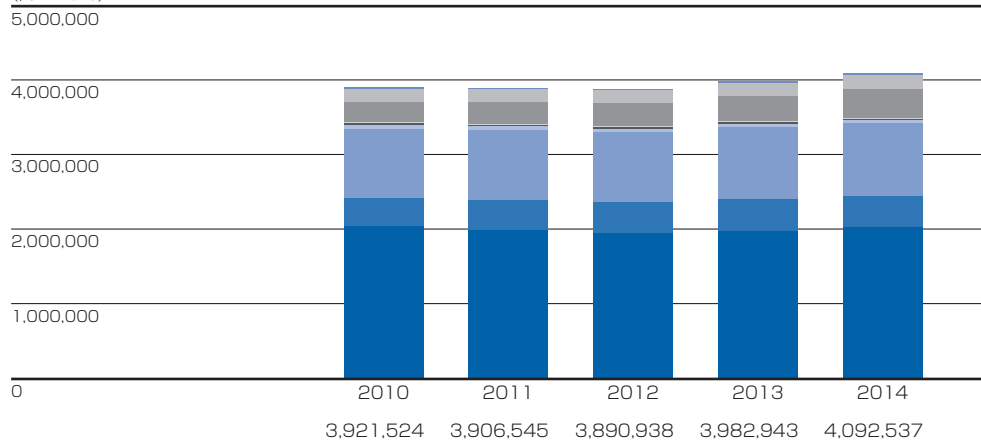
アルミ地金国内価格 Aluminum Ingot Price (in Japan)



出典：日本経済新聞
Source: Nihon Keizai Shimbun

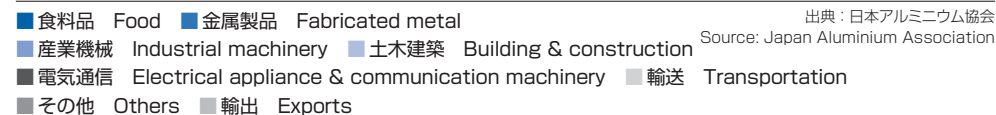
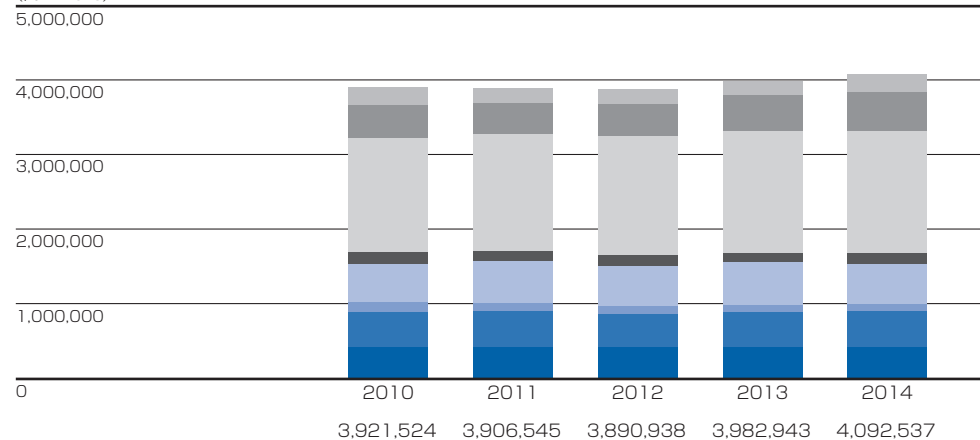
アルミニウム製品別需要(年度別) Demand for Aluminum in Terms of Products (FY)

(トン Tons)



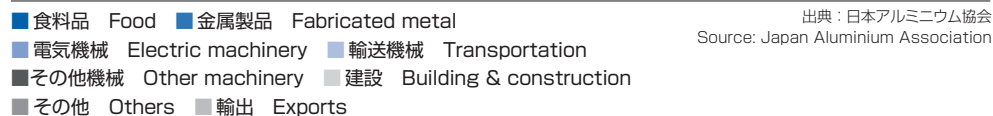
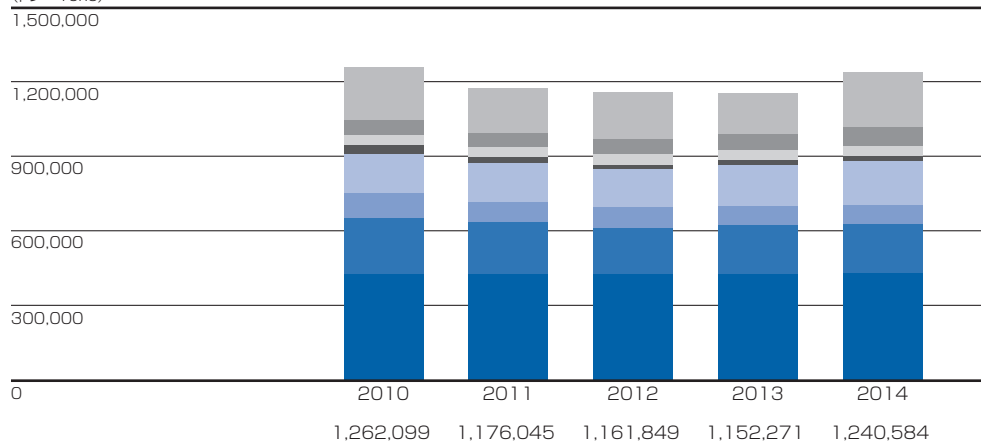
アルミニウム用途別需要(年度別) Demand for Aluminum in Terms of End-uses (FY)

(トン Tons)



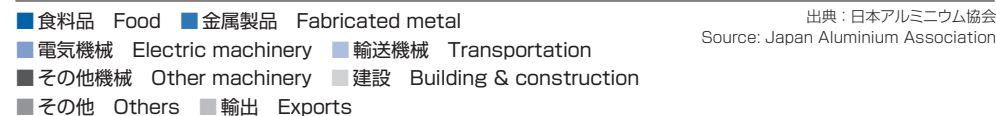
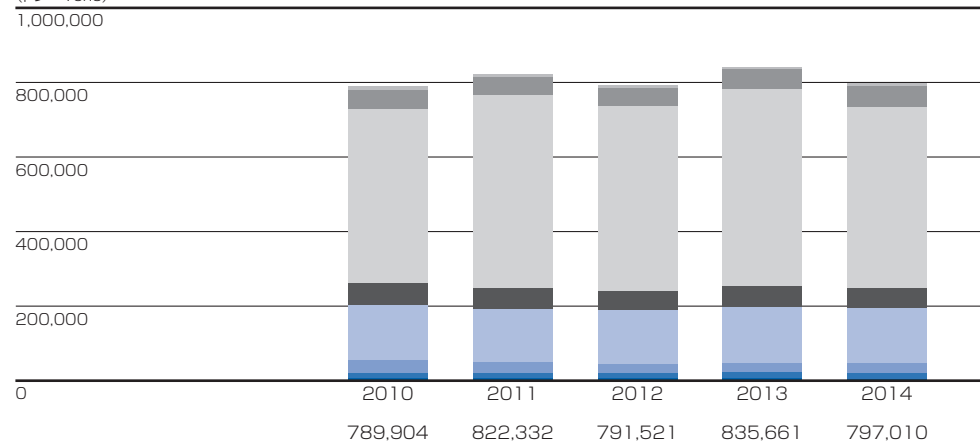
アルミ板類出荷量(年度別) Shipments of Aluminum Flat Rolled Products (FY)

(トン Tons)



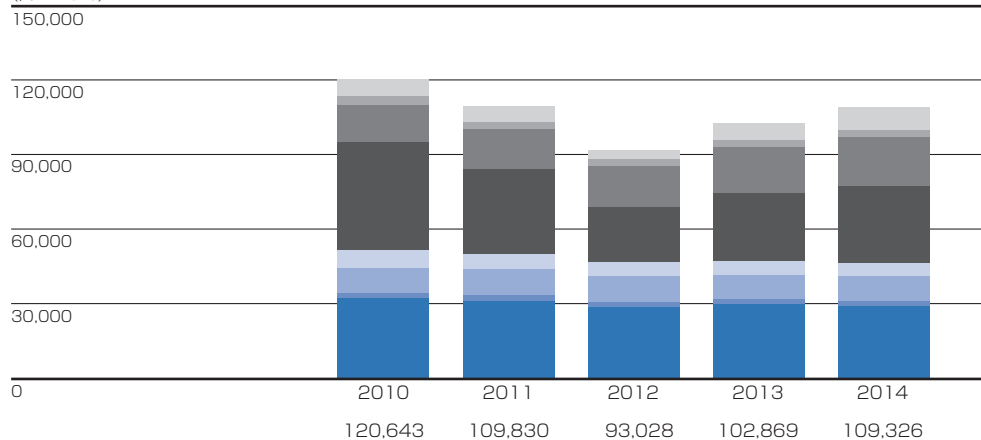
アルミ押出類出荷量(年度別) Shipments of Aluminum Extrusions (FY)

(トン Tons)



アルミ箔出荷量(年度別) Aluminum Foil Shipments (FY)

(トン Tons)

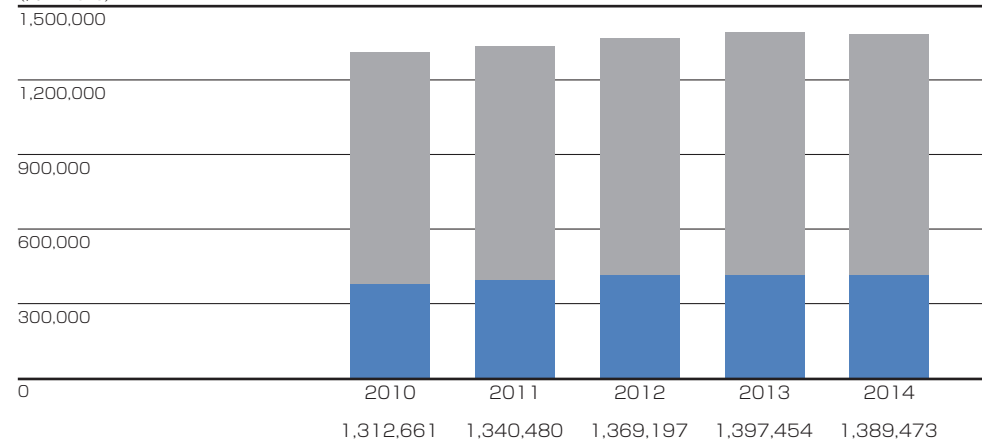


- 食料品 Food ■ たばこ Tobacco
- 化学工業 Chemical industry ■ 日用品 Daily necessities
- コンデンサー Capacitor ■ 電気機械 Electric machinery
- 建設 Building & construction ■ その他 Others

出典：日本アルミニウム協会
Source: Japan Aluminium Association

鋳造品・ダイカスト出荷量(年度別) Castings and Die-Castings Shipments (FY)

(トン Tons)

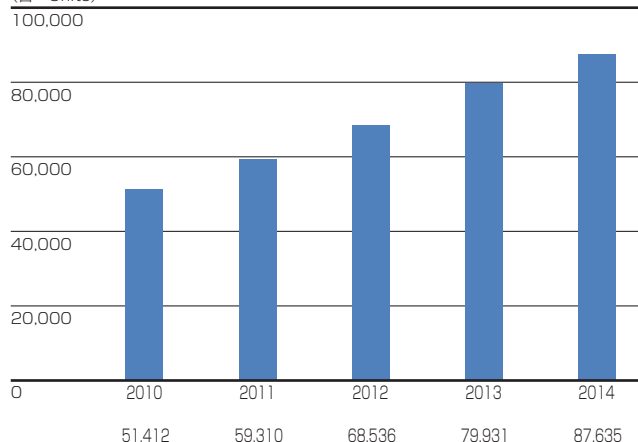


- ダイカスト Die-castings
- 鋳造品 Castings

出典：日本アルミニウム協会
Source: Japan Aluminium Association

普通トラック登録台数(年度別) Medium and Heavy-duty Truck Registrations (FY)

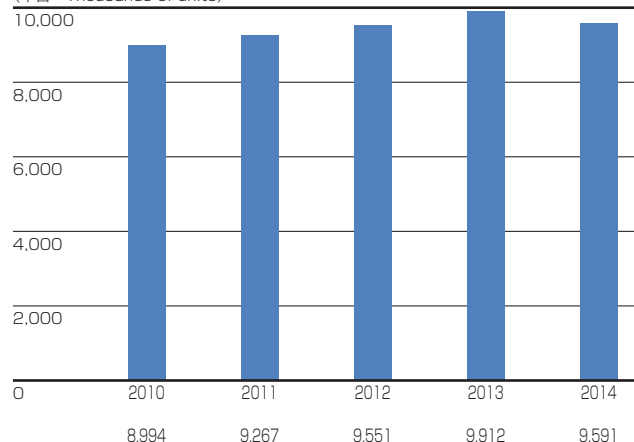
(台 Units)



出典：日本自動車販売協会連合会
Source: Japan Automobile Dealers Association

自動車生産台数(年度別) Motor Vehicle Production (cars, trucks, buses) (FY)

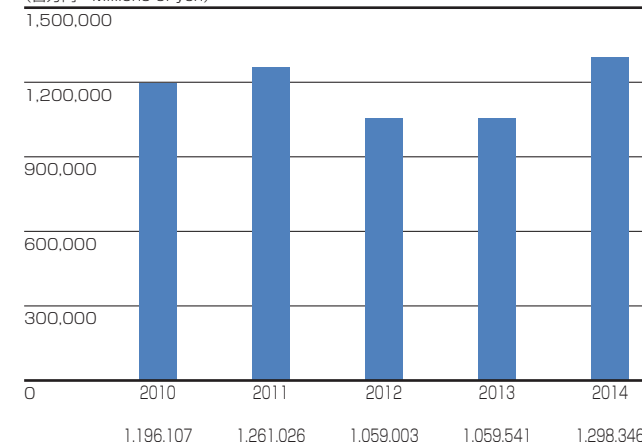
(千台 Thousands of units)



出典：日本自動車工業会
Source: Japan Automobile Manufacturers Association Inc.

半導体製造装置販売額(年度別) Billing Amount of Semiconductor Manufacturing Equipment (FY)

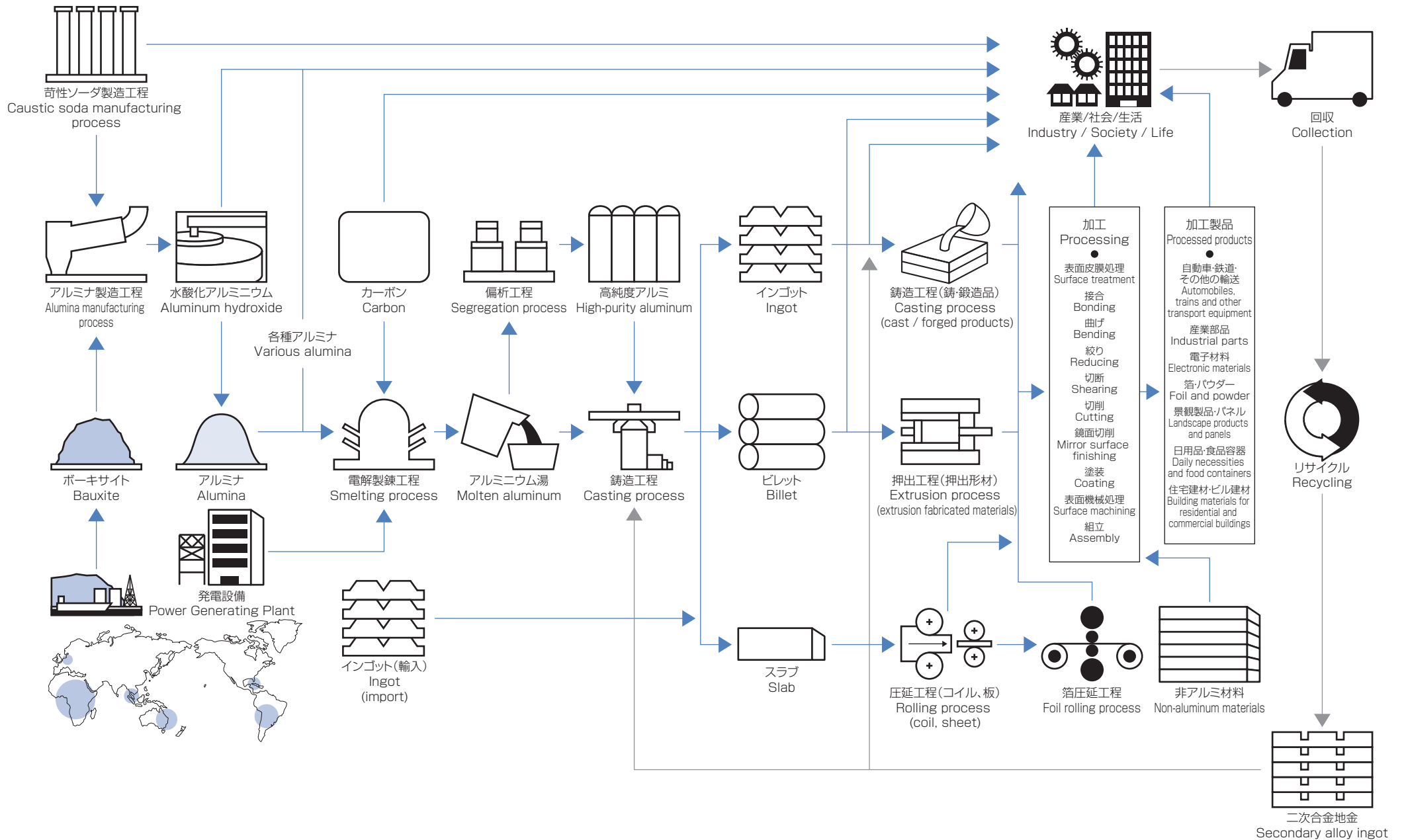
(百万円 Millions of yen)



出典：日本半導体製造装置協会
Source: Semiconductor Equipment Association of Japan

Manufacturing Processes for Aluminum Products

アルミニウム製品の製造工程



Aluminum Ingot and Chemicals Segment

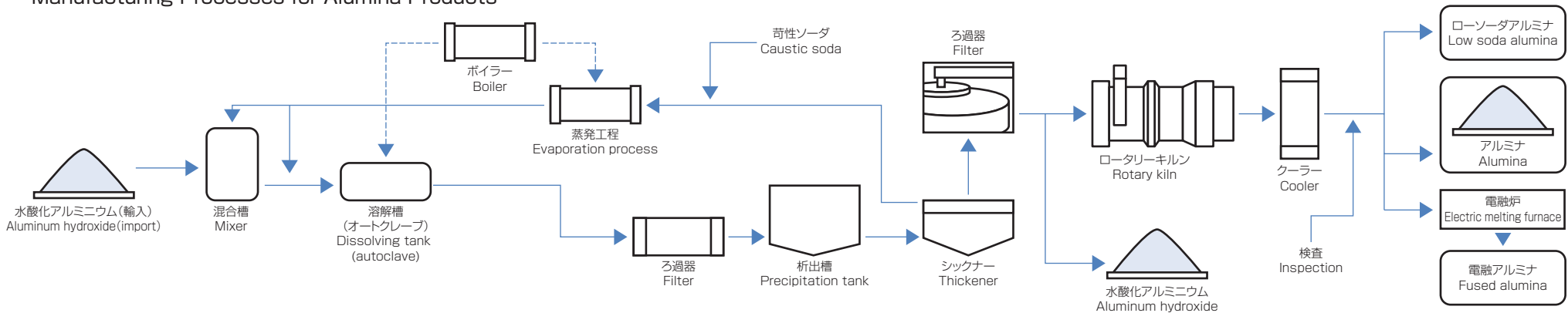
アルミナ・化成品、地金事業

■ 主な製品 Principal Products

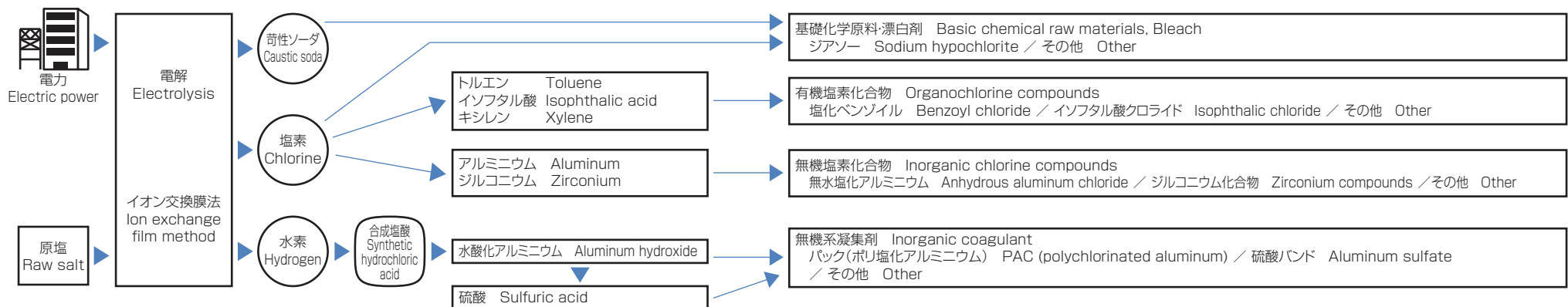
主要製品 Principal Products	会社・工場名 Plant and Company Name	主な競合先 Principal Competitors
アルミナ Alumina	清水工場 Shimizu Plant	住友化学、昭和電工 Sumitomo Chemical, Showa Denko
ローソーダアルミナ Low soda alumina	清水工場 Shimizu Plant	住友化学、昭和電工 Sumitomo Chemical, Showa Denko
水酸化アルミニウム Aluminum hydroxide	清水工場 Shimizu Plant	住友化学、昭和電工 Sumitomo Chemical, Showa Denko
苛性ソーダ Caustic soda	蒲原ケミカル工場 Kambara Chemical Plant	国内外化学メーカー Japanese and overseas chemical manufacturers
塩素化合物 Chlorinated chemical products	蒲原ケミカル工場 Kambara Chemical Plant	国内外化学メーカー Japanese and overseas chemical manufacturers
アルミニウム合金 Aluminum alloys	日軽エムシーアルミ Nikkei MC Aluminium	大紀アルミニウム工業所、エス・エス・アルミ Daiki Aluminium Industry, S.S.Aluminium

■ アルミナ製品のできるまで

Manufacturing Processes for Alumina Products



■ 化学製品のできるまで Manufacturing Processes for Chemical Products



■ 水力発電設備 Hydro Power Generation Plants

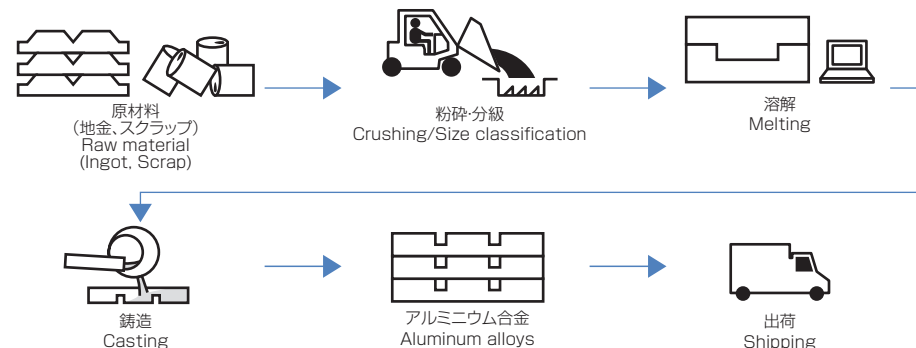


■ 発電所能力 Power Plant Capacity

(KW)

富士川第一 Fujikawa No. 1	42,000
富士川第二 Fujikawa No. 2	49,500
波木井 Hakii	19,900
佐野川 Sanogawa	5,800
本栖 Motosu	12,300
角瀬 Sumise	13,000

■ アルミニウム合金のできるまで Manufacturing Processes for Aluminum Alloys



■ アルミナ・化成品、地金セグメント

- ・このセグメントは、素材製品が中心で当社グループの中で最も川上事業にあたります。日本軽金属(株)の化成品事業部と日軽エムシーアルミ(株)が行う二次合金事業が連結業績に大きな影響を及ぼします。
- ・当社グループは富士川水系を利用した自家水力発電設備を有しており、発電された電力は、グループ素材センターや電極箔工場、ケミカル工場など蒲原製造所で使用されています。
- ・トピックスとしては、2014年3月に日本国内で唯一残っていたアルミ製錬事業を終了しました。
- ・2014年度の業績は増収増益となりました。これはアルミナ・化成品事業において、アルミナ関連の販売量が増加したこと、二次合金事業において中国を中心に海外での販売量が増加したことなどによるものです。
- ・2015年度もそれぞれ高付加価値製品の拡販と価格改定などにより増収増益を見込んでいます。

■ Aluminum Ingot and Chemicals Segment

- ・ This segment, focusing on raw materials products, is the most upstream business in the NLM Group. The chemicals division of Nippon Light Metal Company, Ltd. and the secondary alloy product business of Nikkei MC Aluminium Co., Ltd., made a significant contribution to segment business performance.
- ・ The NLM Group owns in-house hydroelectric power plants with reservoirs along the Fuji River. The electricity generated by these plants is used at the Kambara Complex, including the Group Casting Center, Capacitor Foil Plant and Chemical Plant.
- ・ Topics for this segment include the closing of the last remaining aluminum smelter operation in Japan in March 2014.
- ・ Business results in fiscal 2014 saw an increase in income and profits. This was due to factors such as increased alumina-related sales volume in the alumina and chemicals business and increased sales volume overseas, particularly in China, in the secondary alloys business.
- ・ In fiscal 2015, we are forecasting expanded sales of high value-added products and price revisions, etc., to each lead to increased income and profits.

Aluminum Sheet and Extrusions Segment

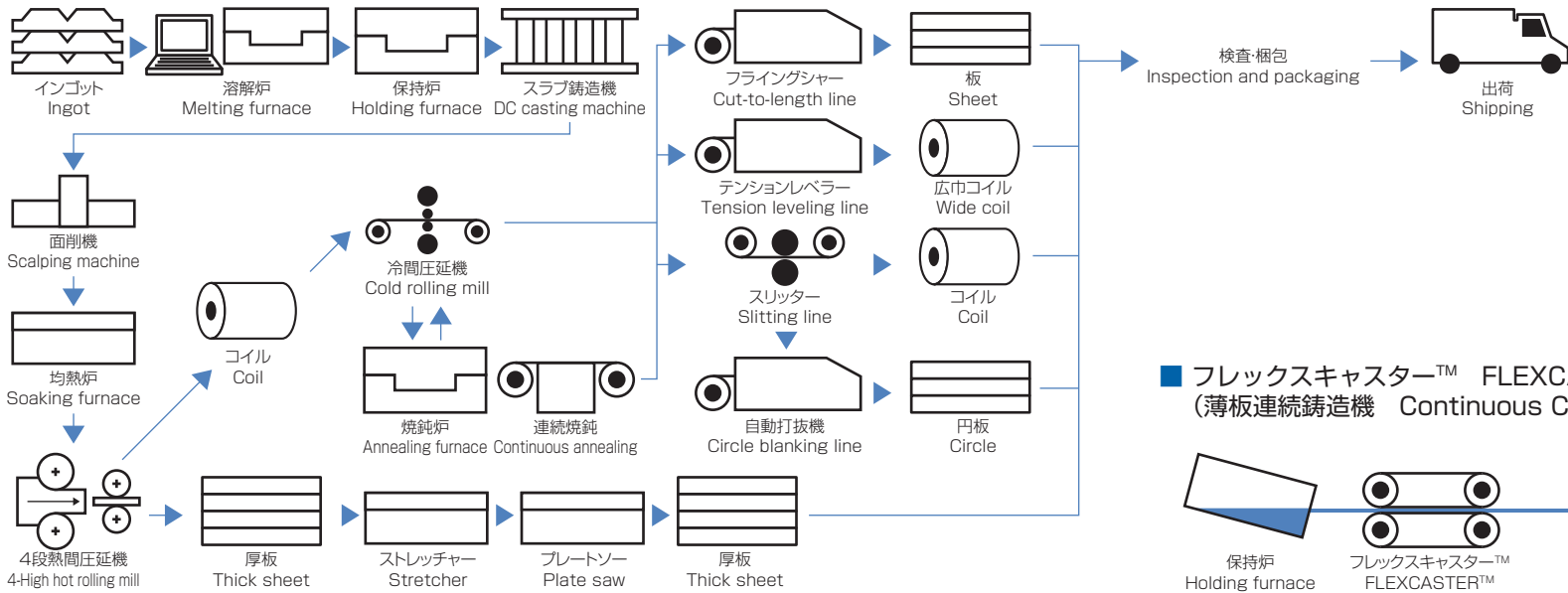
板、押出製品事業

■ 主な製品 Principal Products

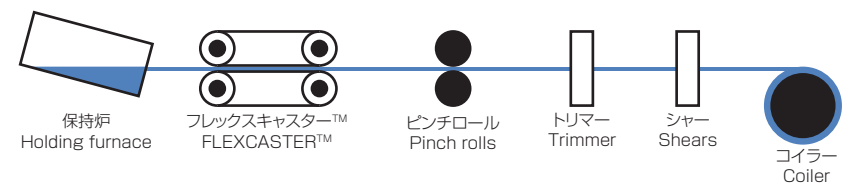
用途 Applications	主要製品 Principal Products	会社・工場名 Plant and Company Name	主な競合先 Principal Competitors
自動車 Automobile	自動車サスペンション部品 Automobile suspension parts	日軽蒲原・日軽新潟 Nikkei Kambara, Nikkei Niigata	主要押出メーカー Major extrusion manufacturers
	鉛フリー快削アルミ合金 Lead-free cut aluminum alloy	日軽蒲原・日軽新潟 Nikkei Kambara, Nikkei Niigata	主要押出メーカー Major extrusion manufacturers
	急冷凝固粉末押出材 Quick freezing coagulated powder extruded materials	日軽蒲原 Nikkei Kambara	主要押出メーカー Major extrusion manufacturers
	高強度高成形アルミ板 High-intensity molded aluminum sheet	名古屋工場 Nagoya Plant	主要圧延メーカー Major rolled products manufacturers
輸送 Transport	鉄道車両用大型構造材 Large structural materials for railway rolling stock	日軽新潟 Nikkei Niigata	主要押出メーカー Major extrusion manufacturers
	トラック用アオリ Flap for trucks	日軽新潟 Nikkei Niigata	主要押出メーカー Major extrusion manufacturers
電機・電子 Electronics	半導体・液晶製造装置向け厚板 Thick plate for semiconductor and LCD manufacturing equipment	名古屋工場 Nagoya Plant	主要圧延メーカー Major rolled products manufacturers
	箔地 Foil stock	名古屋工場 Nagoya Plant	主要圧延メーカー Major rolled products manufacturers
	感光体用ドラム材 Photosensitive drum materials	日軽蒲原 Nikkei Kambara	主要押出メーカー Major extrusion manufacturers
産業 Industrial	印刷ロール Printing roll	エヌティーシー NTC	特になし None in particular
	産業資材 Industrial materials	日軽新潟 Nikkei Niigata	主要押出メーカー Major extrusion manufacturers
建築・公共資材 Building materials and infrastructure materials	アルミハニカムパネル Aluminum honeycomb panel	エヌティーシー NTC	主要建材メーカー Major building material manufacturers
	仮設資材 Scaffolding	日軽新潟 Nikkei Niigata	主要押出メーカー Major extrusion manufacturers
	建材製品 Building Materials	理研軽金属工業 Riken Light Metal Industrial 日軽形材 Nikkei Extrusions	主要建材メーカー Major building material manufacturers

※主要圧延・押出メーカー … 神戸製鋼所、昭和電工、UACJ、三菱アルミニウム
 ※Major rolled products / extrusion manufacturers … Kobe Steel, Showa Denko, UACJ Corporation, Mitsubishi Aluminum

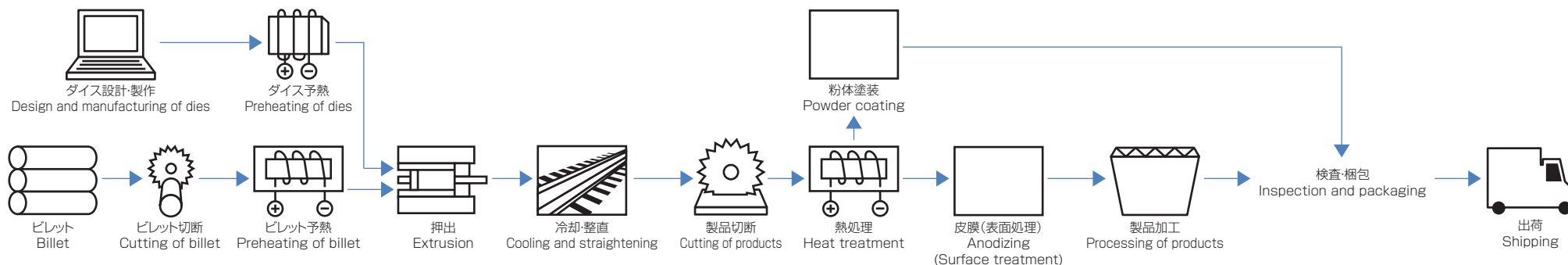
■ 板製品のできるまで Manufacturing Processes for Sheet Products



■ フレックスキャスター™ FLEXCASTER™ (薄板連続铸造機 Continuous Casting Machine for sheet)



■ 押出製品のできるまで Manufacturing Processes for Extruded Products



■ 板・押出製品セグメント

- ・このセグメントは、当社グループの中で川中事業にあたり、製品は自動車向け、トラックや鉄道などの輸送向け、電機・電子向け、産業向け、建築・公共資材向けなど幅広い分野で利用されています。板事業は日本軽金属(株)の板事業部などが行っており、押出事業は日軽金アクト(株)、日軽型材(株)、理研軽金属工業(株)などが行っています。
- ・トピックスとしては、2015年1月、2013年11月に株式の23.6%を取得していた(株)東陽理化学研究所の株式を追加取得し、同社を子会社化しました。これによりグループ板事業における加工ビジネスの強化を図りました。
- ・2014年度は、増収増益となりました。主力製品である半導体・液晶製造装置向け厚板やトラック架装向け製品が好調に推移したほか、東陽理化学研究所を子会社化したことなどによるものです。
- ・2015年度も増収増益を見込んでいます。これは押出製品、板製品ともにロールマージンの改定を見込んでいること、板部門における東陽理化学研究所連結化の効果が1年間寄与することなどによるものです。

■ Aluminum Sheet and Extrusions Segment

- ・ This segment is a midstream business within the NLM Group, and the products are used in a wide range of fields including automotive, transport such as trucks and trains, electrical and electronics, industrial plants, construction and public works. The Aluminum Sheet Business is conducted by the rolled products division of Nippon Light Metal Company, Ltd., and the Extrusions Business is handled by Nikkeikin Aluminium Core Technology Co., Ltd. (ACT), Nikkei Extrusions Co., Ltd. and Riken Light Metal Industrial Co., Ltd., etc.
- ・ Topics for this segment include an additional acquisition of shares in January 2015 of Toyo Rikagaku Kenkyusho Co., Ltd., for which 23.6% of stock had been acquired in November 2013, converting it into a subsidiary. This was done with the intent of strengthening the processing business in the aluminum sheets business of the Group.
- ・ In fiscal 2014, both income and profits increased. This was due to favorable performance in mainstay thick sheets for semiconductor and LCD manufacturing equipment and products for truck bodies, in addition to the effects of making Toyo Rikagaku Kenkyusho Co., Ltd. a subsidiary.
- ・ We forecast income and profits to increase again in fiscal 2015. This is due to factors such as expected revisions to roll margins in both extrusions products and aluminum sheet products, and the effects of a full-year contribution of the consolidation of Toyo Rikagaku Kenkyusho Co., Ltd. in the aluminum sheets division.

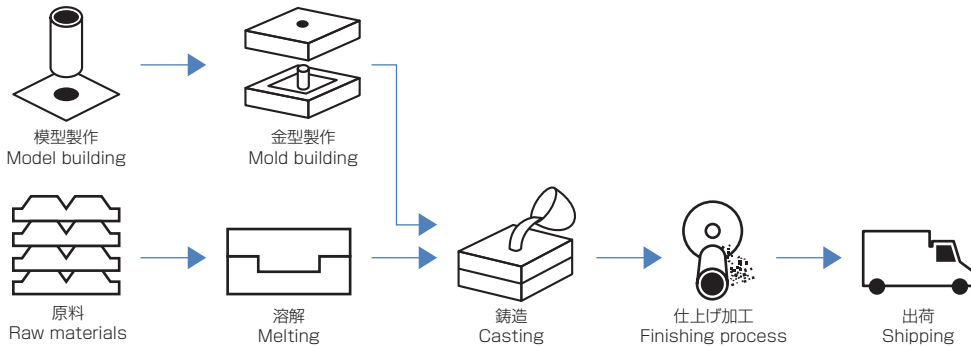
Fabricated Products and Others Segment

加工製品、関連事業

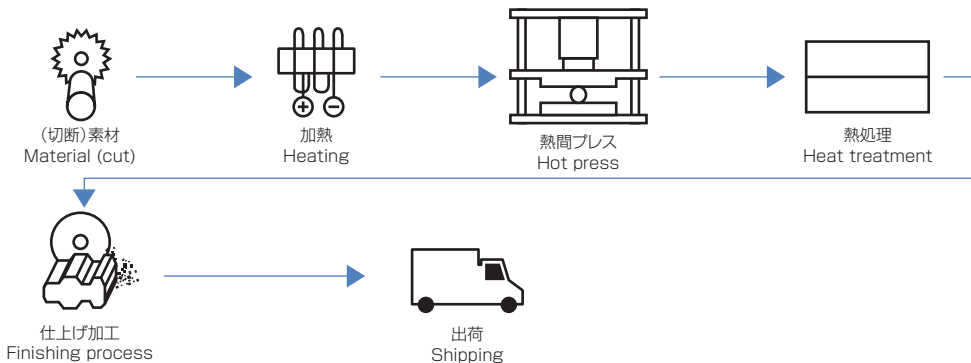
■ 主な製品 Principal Products

用途 Application	主要製品 Principal Products	会社・工場名 Plant and Company Name	主な競合先 Principal Competitors
自動車 Automobile	自動車用鋳・鍛造部品 Cast and forged parts for automobiles	蒲原製造所、苫小牧製造所、日軽松尾 Kambara Complex, Tomakomai Complex, Nikkei Matsuo	主要自動車部品メーカー Major automobile parts manufacturers
	自動車用熱交換器 Heat exchangers for automobiles	蒲原熱交換器工場 Kambara Heat Exchanger Plant	昭和電工 Showa Denko
輸送 Transport	トラックボディ・トレーラ Van truck bodies and trailers	日本フルハーフ Nippon Fruehauf	パブコ、日本トレクス PABCO, Nippon Trex
電機・電子 Electronics	アルミ電解コンデンサー用化成箔 Anodized foil for electrolytic capacitors	蒲原電極箔工場 Kambara Capacitor Foil Plant	主要コンデンサーメーカー Major capacitor manufacturers
	クリーンルーム Clean rooms	日軽パネルシステム Nikkei Panel System	FSP、ソーゴ FSP, Sogo
建築・公共資材 Building materials and infrastructure materials	景観エンジニアリング製品 Landscape engineering products	住軽日軽エンジニアリング Sumikei-Nikkei Engineering	特になし None in particular
	立体トラス構造材(アルミトラス) Solid truss structural materials (Aluminum truss)	船橋工場 Funabashi Plant	特になし None in particular
	通信基地局プラントパッケージ Plant package for communication base stations	エヌ・エル・エム・エカル NLM ECAL	北村製作所、サンコーシア Kitamura Manufacturing, Sankosha
食品・生活 Food and lifestyle	業務用冷凍・冷蔵庫パネル Panels for commercial refrigerators and freezers	日軽パネルシステム Nikkei Panel System	FSP、ソーゴ FSP, Sogo

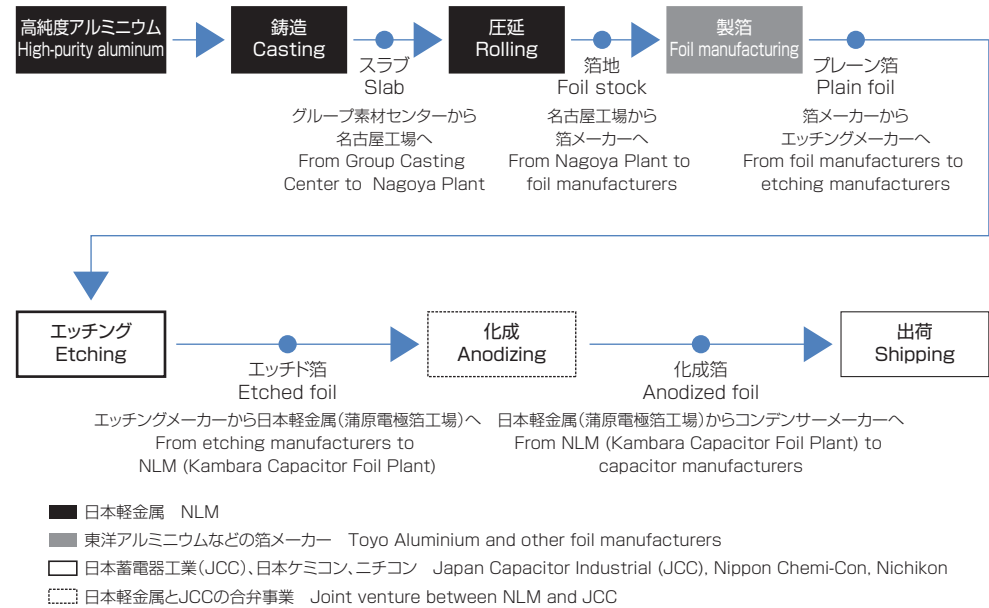
■ 自動車用鋳物(ダイカスト)製品のできるまで Manufacturing Processes for Automotive Casting (Die-casting) Parts



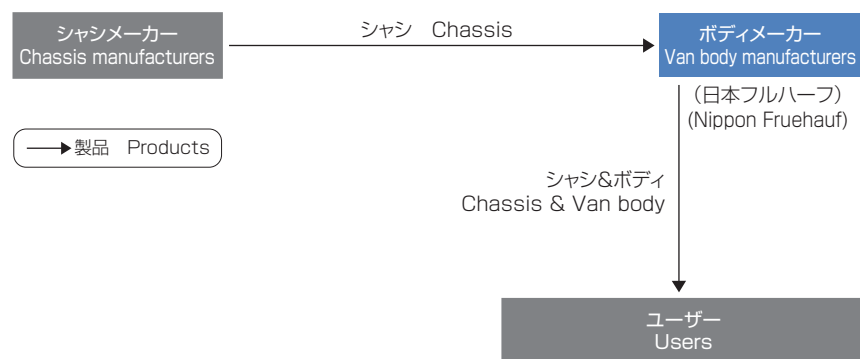
■ 自動車用鍛造製品のできるまで Manufacturing Processes for Forged Automotive Parts



■ 電解コンデンサー用アルミ箔製品のできるまで Manufacturing Process for Aluminum Electrolytic Capacitor Foil



■ トラック架装製品の商流 Commercial Flow of Van Body



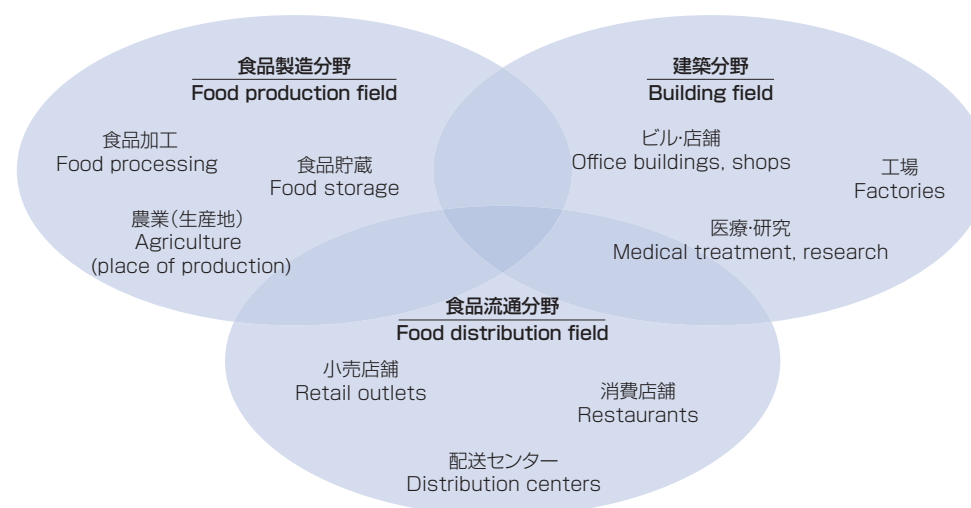
注)シャシメーカーは、いすゞ自動車、三菱ふそうトラック・バス、日野自動車、日産ディーゼル工業など。
ボディメーカーとは、日本フルハーフなどの架装品メーカーのこと。

Note: Chassis manufacturers include Isuzu Motors, Mitsubishi Fuso Truck & Bus, Hino Motors and Nissan Diesel.
Van body manufacturers include Nippon Fruehauf and other manufacturers.

■ 加工製品、関連セグメント

- ・このセグメントは、自動車向け、輸送向け、電機・電子向け、食品・生活向けなど、用途が多岐にわたり、かつ加工度が高い製品が多いのが特徴です。このセグメントは、日本軽金属(株)の電極箔事業部、メタル・素形材事業部および熱交事業部、日本フルハーフ(株)、日軽パネルシステム(株)、日本電極(株)、日軽松尾(株)などが行っています。
- ・トピックスとしては、2014年7月、タイにおいて、現地企業との合併により、各種自動車用車体および断熱パネルの製造、販売事業を行うフルハーフ・マハジャック・カンパニー・リミテッドが発足しました。タイおよびその周辺国では冷凍食品の需要が拡大するなど物流の増加が期待される中、コールドチェーンの拡充に貢献し、事業拡大を図ります。
- ・2014年度は、増収増益となりました。トラック架装事業で、震災復興に加え、排ガス規制導入時に購入された車種の買い替え、国内の景気拡幅に伴う物流量の増加などにより、需要が好調に推移するなどしたためです。
- ・2015年度もトラック需要は旺盛で、食品工場、低温流通倉庫向け断熱パネルの拡販も期待されることから、増収増益を見込んでいます。

■ パネルシステム需要分野 Panel System Demand Fields



■ Fabricated Products and Others Segment

- ・ This segment is noted for its many highly processed products, which have a wide range of applications, including automotive, transport, electrical and electronics, and food and household products. This segment comprises the activities of the capacitor foil division, metal & alloy and shaped parts division, and heat exchanger division of Nippon Light Metal Company, Ltd., in addition to Nippon Fruehauf Co., Ltd., Nikkei Panel System Co., Ltd., Nippon Electrode Co., Ltd., Nikkei Matsuo Co., Ltd., and others.
- ・ Topics for this segment include the establishment of Fruehauf Mahajak Co., Ltd. in July 2014 in Thailand in cooperation with a local company for the manufacture and sales businesses of various automotive bodies and heat insulation panels. In Thailand and surrounding countries, increased logistics are expected as demand for frozen foods expands, and by contributing to the expansion of the cold chain, we aim to expand our business.
- ・ In fiscal 2014, both income and profits increased. Demand remained favorable in the truck bodies business, due to factors including recovery from the Great East Japan Earthquake, replacement of vehicles purchased to conform to emissions standards, and increased logistics volume in line with a recovery in the domestic economy.
- ・ In fiscal 2015, demand for trucks is expected to remain robust, and coupled with expectations for expanded sales of heat insulation panels for food processing plants and low-temperature transit warehouses, we forecast higher income and profits.

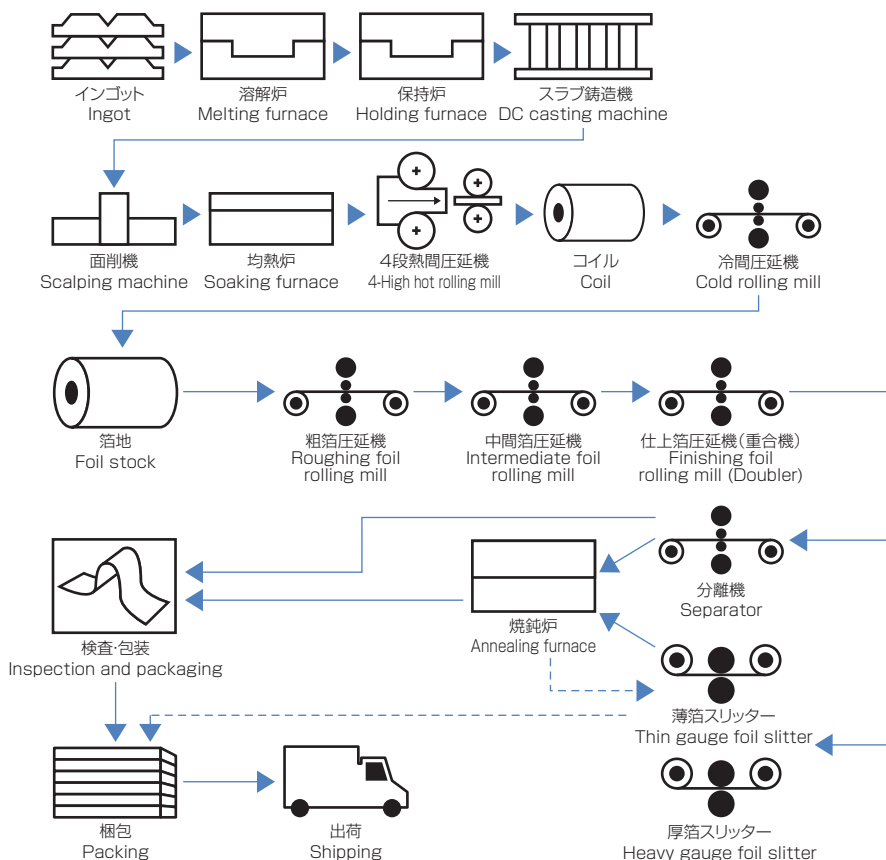
Aluminum Foil, Powder and Paste Segment

箔、粉末製品事業

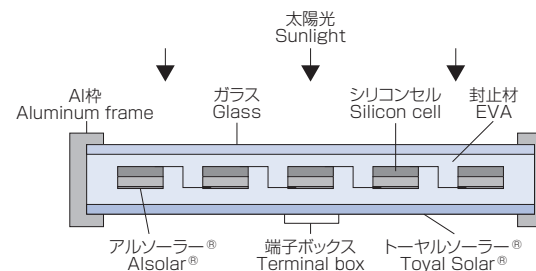
■ 主な製品 Principal Products

用途 Application	主要製品 Principal Products	会社・工場名 Plant and Company Name	主な競合先 Principal Competitors
食品・生活 Food and lifestyle	アルミ箔 Aluminum foil	東洋アルミニウム 群馬・八尾、東洋アルミ千葉、東海アルミ箔 蒲原・苫小牧等 Toyo Aluminium Gumma Complex, Yao Complex, Toyo Aluminium Chiba K.K., Tokai Aluminum Foil, Kambara Plant, Tomakomai Plant, etc	主要アルミ箔メーカー Major aluminum foil manufacturers
電機・電子 Electronics	電解コンデンサー用アルミ箔 Aluminum foil for electrolytic capacitors	東洋アルミニウム 八尾、東海アルミ箔 蒲原 Toyo Aluminium Yao Complex, Tokai Aluminum Foil Kambara Plant	主要アルミ箔メーカー Major aluminum foil manufacturers
自動車・家電製品 Automobile / Home appliances	アルミパウダー Powder	東洋アルミニウム 日野等 Toyo Aluminium Hino Complex, etc	旭化成メタルズ Asahi Kasei Metals
	アルミペースト Paste	東洋アルミニウム 新庄・御所・平野等 Toyo Aluminium Shinjo Complex, Gose Complex, Hirano Plant, etc	旭化成メタルズ Asahi Kasei Metals
環境・エネルギー Environmental / Energy	太陽電池用バックシート Back sheets for solar cells	肇慶東洋鋁業有限公司 Toyol Zhaoqing Co., Ltd.	主要国内外バックシートメーカー Major domestic and overseas back-sheet manufacturers
	太陽電池電極用インキ Electrode ink for solar cells	肇慶東洋鋁業有限公司 Toyol Zhaoqing Co., Ltd.	主要海外メーカー Major overseas manufacturers

■ プレーン箔製品のできるまで Manufacturing Process for Plain Foil Products



■ 太陽電池電極用インキと太陽電池用バックシートについて About Electrode Ink and Back Sheets for Solar Cells



太陽電池パネル
Solar cell panel

● 太陽電池電極用インキ「アルソーラー®」 “Alsolar®” electrode ink for solar cells

結晶系シリコン太陽電池の裏面電極に「アルソーラー®」を塗布・焼結することによって、太陽電池の発電効率を高めることができます。

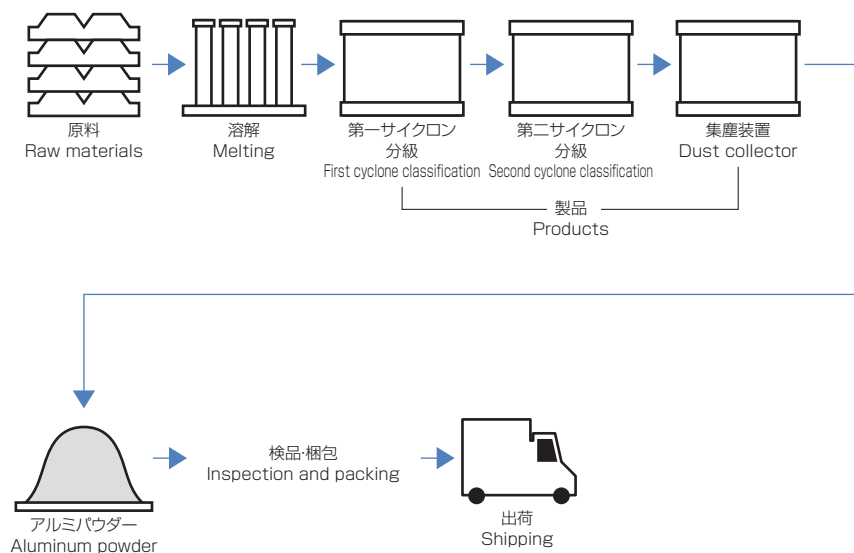
Power generation efficiency of a solar cell can be improved by applying and sintering “Alsolar®” on the backside electrode of a crystalline silicon solar cell.

● 太陽電池用バックシート「トータルソーラー®」 “Toyol Solar®” back sheets for solar cells

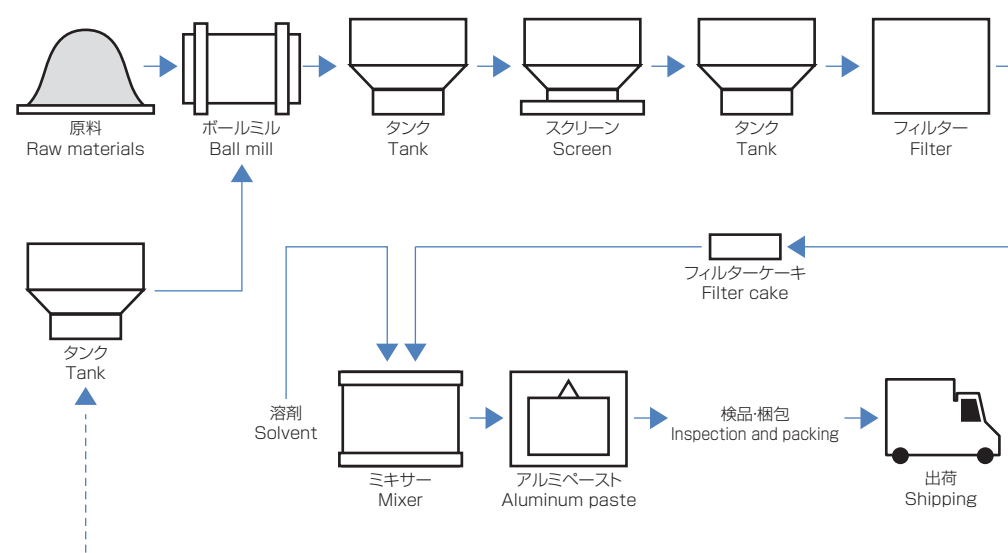
「トータルソーラー®」は太陽電池モジュールの背面に使用され、心臓部であるシリコンセルを湿度の面で保護する機能を持った複合フィルムです。太陽電池は野外において野ざらしで使用されるために、極めて高い耐久性が要求されますが、「トータルソーラー®」は業界随一の耐久性を誇っています。

“Toyol Solar®” multilayer film can be used at the back side of a solar cell module to protect its most important part, silicon cell, from humidity. Due to their outdoor use and exposure to severe weather, solar cells are required to be highly durable, and “Toyol Solar®” provides the highest level of durability in the industry.

■ パウダー製品のできるまで Manufacturing Process for Powder Products



■ ペースト製品のできるまで Manufacturing Process for Paste Products



■ 箔、粉末製品セグメント

- ・このセグメントは、一般アルミ箔および電解コンデンサ用アルミ箔などの箔事業、自動車、家電プラスチック用塗料向けなどのパウダー・ペースト事業、さらに太陽電池向けバックシートおよび電極インキのソーラー事業があり、これらは東洋アルミニウム(株)が行っています。
- ・トピックスとしては、新商品として食品向け撥水性加工箔や自動車向けの干渉色アルミ顔料のクロマシャイン、水性塗料用アルペーストの販売が好調に推移しています。
- ・2014年度の業績は増収増益となりました。売上面では箔部門の医薬品向け加工箔、リチウムイオン電池用外装箔の出荷増が貢献。利益面ではソーラー事業の中国生産移転によるコストダウン効果などによるものです。
- ・2015年度も増収増益を見込んでいます。箔事業やパウダー・ペースト事業の拡販、リチウムイオン電池向け外装箔をはじめとして、高付加価値箔が好調に推移するとみています。ソーラー事業については、日本、中国、アメリカを中心にバックシートの販売増を見込んでいます。

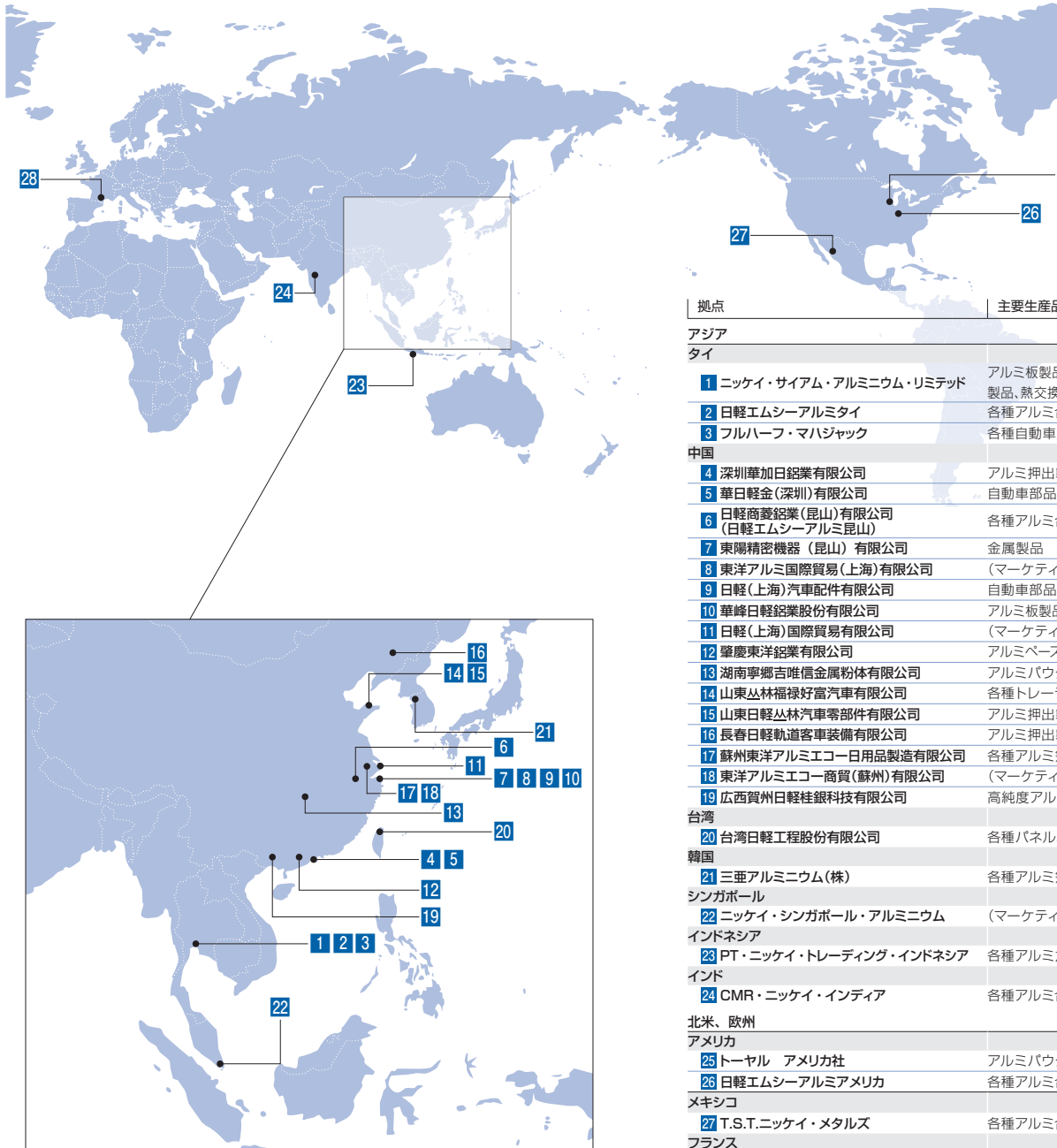
■ Aluminum Foil, Powder and Paste Segment

- ・ This segment comprises the business of Toyo Aluminium K.K., and includes foil business such as standard aluminum foil and aluminum electrolytic capacitor foil, as well as powder and paste business for automobiles, plastic coatings of home appliances and other uses, and solar business including back sheets and electrode ink for solar cells.
- ・ Topics for this segment include favorable sales of new products such as water-repellent processed foil for food products, interference-color aluminum pigment chromashine, and water-based aluminum paste coatings.
- ・ In fiscal 2014, both income and profits increased. In sales, increased shipments of processed foil for medical products and external foil for lithium-ion batteries were contributors in the foil division. In profits, the effects of cost reductions after transferring production to China in the solar business were a positive factor.
- ・ Increased income and profits are also anticipated for fiscal 2015. Beginning with expanded sales in the foil business and the powder and paste business, and external foil for lithium-ion batteries, performance of high value-added foil is expected to be favorable. In the solar business, we expect back seat sales to increase, primarily in Japan, China, and the United States.

NLM Group's Principal Sites

日本軽金属グループの主な拠点

■ 主な海外拠点 Principal Overseas Sites

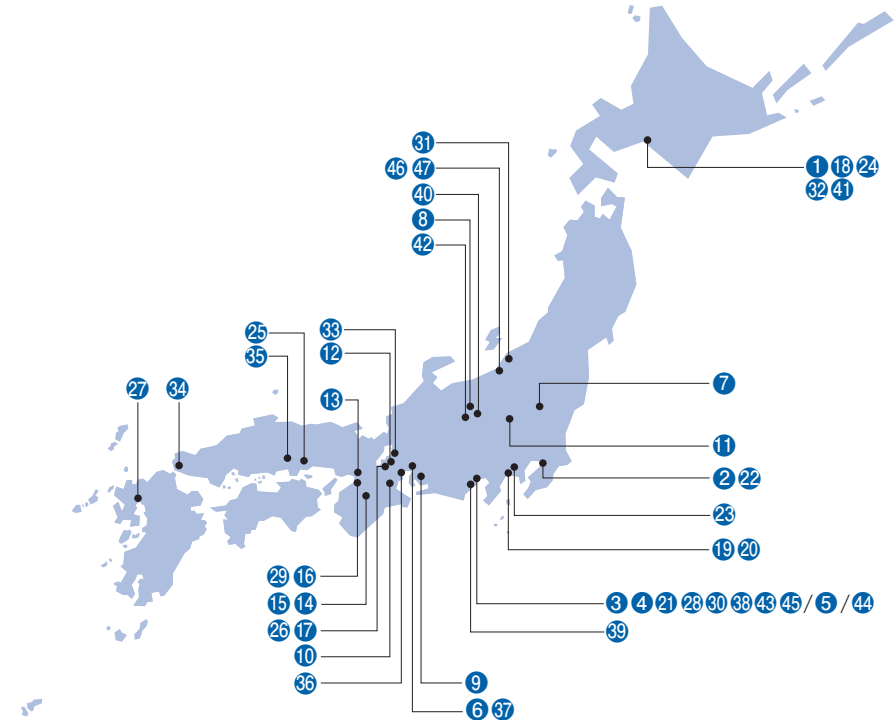


拠点	主要生産品目	Site	Principal Products
アジア		Asia	
タイ		Thailand	
1 ニッケイ・サイアム・アルミニウム・リミテッド	アルミ板製品、箔製品、パネル製品、熱交換器	Nikkei Siam Aluminium Ltd.	aluminum sheets, foil, panel products, heat exchanger
2 日軽エムシーアルミタイ	各種アルミ合金	Nikkei MC Aluminum (Thailand) Co., Ltd.	aluminum alloys
3 フルハーフ・マハジャック	各種自動車用車体	Fruehauf Mahajak Co., Ltd.	automotive bodies
中国		China	
4 深圳華加日鋁業有限公司	アルミ押出製品	Nonfemet International (China-Canada-Japan) Aluminium Co., Ltd.	aluminum extrusions
5 華日軽金(深圳)有限公司	自動車部品用アルミ押出材	NI Nikkei Shenzhen Co., Ltd.	aluminum extrusions for automobile
6 日輕商鑄鋁業(昆山)有限公司(日輕エムシーアルミ昆山)	各種アルミ合金	Nikkei MC Aluminum (Kunshan) Co., Ltd.	aluminum alloys
7 東陽精密機器(昆山)有限公司	金属製品	Toyo Precision Appliance (Kunshan) Co., Ltd.	metal products
8 東洋アルミ国際貿易(上海)有限公司	(マーケティング拠点)	Toyo Tokai Aluminium Hanbai (Shanghai) Co., Ltd.	(sales and marketing bases)
9 日輕(上海)汽车配件有限公司	自動車部品用アルミ押出材	Nikkei (Shanghai) Body Parts Co., Ltd.	aluminum extrusions for automobile
10 華峰日輕鋁業股份有限公司	アルミ板製品	Huafoon Nikkei Aluminium Corporation	aluminum sheets
11 日輕(上海)国際貿易有限公司	(マーケティング拠点)	Nikkei (Shanghai) International Trading Co., Ltd.	(sales and marketing bases)
12 肇慶東洋鋁業有限公司	アルミペースト、太陽電池部材	Toyal Zhaoqing Co., Ltd.	aluminum paste, photovoltaic related materials
13 湖南寧郷吉唯信金属粉体有限公司	アルミパウダー	Hunan Ningxiang JiWeiXin Metal Powder Co., Ltd.	aluminum powder
14 山東丛林福祿好富汽車有限公司	各種トレーラー	Shandong Conglin Fruehauf Automobile Co., Ltd.	trailers
15 山東日輕丛林汽車零部件有限公司	アルミ押出製品	Shandong Nikkei Conglin Automotive Parts Co., Ltd.	aluminum extrusions
16 長春日輕軌道客車裝備有限公司	アルミ押出製品	Changchun Nikkei Railway Vehicle Equipment Co., Ltd.	aluminum extrusions
17 蘇州東洋アルミエコー日用品製造有限公司	各種アルミ箔製品	Suzhou Toyo Aluminium Ekco Household Products Co., Ltd.	aluminum foil products
18 東洋アルミエコー商貿(蘇州)有限公司	(マーケティング拠点)	Toyo Aluminium Ekco Trading (Suzhou) Co., Ltd.	(sales and marketing bases)
19 広西賀州日輕桂銀科技有限公司	高純度アルミ	Guangxi Hezhou Nikkei Guiyin Technology Co., Ltd.	high-purity aluminum
台湾		Taiwan	
20 台湾日輕工程股份有限公司	各種パネル製品	Nikkei Taiwan System Engineering Co., Ltd.	panel products
韓国		Korea	
21 三亜アルミニウム(株)	各種アルミ箔製品	Sam-A Aluminium Co., Ltd.	aluminum foil products
シンガポール		Singapore	
22 ニッケイ・シンガポール・アルミニウム	(マーケティング拠点)	Nikkei Singapore Aluminium Pte.Ltd.	(sales and marketing bases)
インドネシア		Indonesia	
23 PT・ニッケイ・トレーディング・インドネシア	各種アルミ加工製品	PT. Nikkei Trading Indonesia	aluminum fabricated products
インド		India	
24 CMR・ニッケイ・インド	各種アルミ合金	CMR Nikkei India Private Ltd	aluminum alloys
北米、欧州		North America, Europe	
アメリカ		America	
25 トーヤル アメリカ社	アルミパウダー・ペースト	Toyal America Inc.	aluminum powder, paste
26 日軽エムシーアルミアメリカ	各種アルミ合金	Nikkei MC Aluminium America Inc.	aluminum alloys
メキシコ		Mexico	
27 T.S.T.ニッケイ・メタルズ	各種アルミ合金	T.S.T. Nikkei Metales S.de R. L. de C.V.	aluminum alloys
フランス		France	
28 トーヤル ヨーロッパ社	アルミパウダー・ペースト	Toyal Europe S.A.S.U.	aluminum powder, paste

■ 主な国内生産拠点 Principal Domestic Manufacturing Sites

拠点	主要生産品目	Manufacturing Site	Principal Products		
日本軽金属㈱					
① 苫小牧製造所	各種アルミ加工製品	Nippon Light Metal Company, Ltd. Tomakomai Complex Funabashi Plant	aluminum fabricated products aluminum fabricated products, aluminum structural materials		
② 船橋工場	各種アルミ加工製品、 各種アルミ構造物				
③ 蒲原製造所	水力発電、コンデンサー用電極箔、 鍛造製品、高純度アルミ、熱交換器、 各種ケミカル製品、フラックス (研究・開発)	Kambara Complex	hydro electric power, capacitor foil, forged products, high-purity aluminum, heat exchanger, chemical products, flux (research and development)		
④ グループ技術センター	水酸化アルミニウム・アルミナ	Nikkei Research & Development Center	aluminum hydroxide, alumina		
⑤ 清水工場	アルミ板製品	Shimizu Plant	aluminum sheet		
⑥ 名古屋工場		Nagoya Plant	aluminum sheet		
日軽エムシーアルミ㈱					
⑦ 栃木工場	各種アルミ合金	Nikkei MC Aluminium Co., Ltd. Tochigi Plant	aluminum alloys		
⑧ 戸倉工場	各種アルミ合金	Tokura Plant	aluminum alloys		
⑨ 幸田工場	各種アルミ合金	Koda Plant	aluminum alloys		
⑩ 三重工場	各種アルミ合金	Mie Plant	aluminum alloys		
東洋アルミニウム㈱					
⑪ 群馬製造所	各種アルミ箔製品	Toyo Aluminium K.K. Gumma Complex Hino Complex Yao Complex Shinjo Complex Gose Plant Hirano Plant	aluminum foil products aluminum powder aluminum foil products aluminum paste aluminum paste aluminum paste		
⑫ 日野製造所	アルミパウダー				
⑬ 八尾製造所	各種アルミ箔製品				
⑭ 新庄製造所	アルミペースト				
⑮ 御所工場	アルミペースト				
⑯ 平野工場	アルミペースト				
⑰ 東洋アルミエコープロダクツ㈱ 滋賀工場	各種アルミ箔製品	Toyo Aluminium Ekco Products Co.,Ltd. / Shiga Plant	aluminum foil products		
東海アルミ箔㈱					
⑱ 苫小牧工場	各種アルミ箔製品	Tokai Aluminum Foil Co., Ltd. Tomakomai Plant Chigasaki Plant Yabata Plant Kambara Plant	aluminum foil products aluminum foil products aluminum foil products aluminum foil products		
⑲ 茅ヶ崎工場	各種アルミ箔製品				
⑲ 矢畑工場	各種アルミ箔製品				
⑲ 蒲原工場	各種アルミ箔製品				
⑳ 東洋アルミ千葉㈱	各種アルミ箔製品	Toyo Aluminium Chiba K.K.	aluminum foil products		
日本フルハーブ㈱					
㉓ 厚木工場	各種トレーラー、バントラックボディ	Nippon Fruehauf Co., Ltd. Atsugi Plant Fruehauf Hokkaido Co., Ltd. Fruehauf Okayama Co., Ltd. Fruehauf Shiga Co., Ltd. Fruehauf Kyushu Co., Ltd.	trailers, van and truck body trailers, container van and truck body van and truck body van and truck body		
㉔ フルハーブ北海道㈱	各種トレーラー、コンテナ				
㉔ フルハーブ岡山㈱	バントラックボディ				
㉔ フルハーブ滋賀㈱	バントラックボディ				
㉔ フルハーブ九州㈱	バントラックボディ				
㉔ 日軽産業㈱蒲原工場	アルミ線・溶接線	Nikkei Sangyo Co., Ltd./Kambara Plant	aluminum wire, welding wire		
日軽金アクト㈱					
㉔ 株式会社エヌシー (日軽金アクト㈱大阪工場)	各種アルミ加工製品	Nikkeikin Aluminium Core Technology Co., Ltd. Nikkei Technology Center Co., Ltd. (Nikkeikin ACT Co., Ltd./Osaka Plant)	aluminum fabricated products		
㉔ 日軽蒲原㈱ (日軽金アクト㈱蒲原工場)	アルミ押出製品、各種アルミ加工製品			Nikkei Kambara Co., Ltd. (Nikkeikin ACT Co., Ltd./Kambara Plant)	aluminum extrusions, aluminum fabricated products
㉔ 日軽新潟㈱ (日軽金アクト㈱新潟工場)	アルミ押出製品、各種アルミ加工製品			Nikkei Niigata Co., Ltd. (Nikkeikin ACT Co., Ltd./Niigata Plant)	aluminum extrusions, aluminum fabricated products
日軽パネルシステム㈱					
㉔ 苫小牧工場	各種パネル製品	Nikkei Panel System Co., Ltd. Tomakomai Plant Shiga Plant Shimonoseki Plant	panel products panel products panel products		
㉔ 滋賀工場	各種パネル製品				
㉔ 下関工場	各種パネル製品				

拠点	主要生産品目	Manufacturing Site	Principal Products
㉔ 日軽材形(株)岡山工場	アルミ押出製品	Nikkei Extrusions Co., Ltd./Okayama Plant	aluminum extrusions
日軽メタル㈱			
㉔ 川越工場	アルミ板製品	Nikkei Metal Co., Ltd. Kawagoe Plant Inazawa Plant	aluminum sheet aluminum sheet
㉔ 稲沢工場	アルミ板製品		
㉔ 日本電極㈱	カーボン製品	Nippon Electrode Co., Ltd.	carbon products
㉔ 理研軽金属工業㈱	アルミ建材製品	Riken Light Metal Industrial Co., Ltd.	aluminum building materials
日軽松尾㈱			
㉔ 本社工場	各種アルミ鋳造・鍛造品	Nikkei Matsuo Co., Ltd. Main Plant Tomakomai Plant Naramoto Plant	aluminum cast and forged parts aluminum cast and forged parts aluminum cast and forged parts
㉔ 苫小牧工場	各種アルミ鋳造・鍛造品		
㉔ 奈良本工場	各種アルミ鋳造・鍛造品		
㈱エヌ・エル・エム・エカル			
㉔ 蒲原工場	アルミ製プラントパッケージ	NLM ECAL Co., Ltd. Kambara Plant Fuji Plant	aluminum plant package aluminum plant package
㉔ 富士工場	アルミ製プラントパッケージ		
㉔ アルミニウム線材㈱	アルミ荒引線	Aluminium Wire Rod Co., Ltd.	aluminum rough drawing wire
㈱東陽理化学研究所			
㉔ 本社工場	金属製品	Toyo Rikagaku Kenkyusho Co., Ltd. Main Plant Yahiko Plant	metal products metal products
㉔ 弥彦工場	金属製品		



Quarterly Consolidated Results

四半期連結業績の推移

(百万円 Millions of yen)

	2014/3				2015/3			
	1stQ	2ndQ	3rdQ	4thQ	1stQ	2ndQ	3rdQ	4thQ
損益計算書項目 Income Statement Item								
売上高 Net sales	94,838	99,083	103,062	105,846	98,867	103,975	110,605	118,030
売上原価 Cost of sales	78,095	82,799	84,475	88,457	80,784	86,171	90,741	96,794
売上総利益 Gross profit	16,743	16,284	18,587	17,389	18,083	17,804	19,864	21,236
販売費及び一般管理費 Selling, general and administrative expenses	14,020	13,867	14,350	14,149	14,183	13,723	14,617	15,159
営業利益 Operating profit	2,723	2,417	4,237	3,240	3,900	4,081	5,247	6,077
営業外収益 Non-operating income	1,097	700	1,646	1,560	1,262	1,379	1,909	2,125
営業外費用 Non-operating expenses	1,419	1,442	1,182	847	1,211	1,255	1,204	1,710
経常利益 Ordinary profit	2,401	1,675	4,701	3,953	3,951	4,205	5,952	6,492
特別利益 Special gains						1,430	1,397	1,019
特別損失 Special losses				2,352		489		7,774
税金等調整前四半期純利益（損失） Quarterly income before income taxes and minority interests (loss)	2,401	1,675	4,701	1,601	3,951	5,146	7,349	(263)
法人税等 Income taxes	1,163	745	2,057	(75)	1,393	1,230	1,993	594
少数株主利益 Minority interests in net income of consolidated subsidiaries	124	389	416	431	360	346	330	292
四半期純利益（損失） Quarterly net income (loss)	1,114	541	2,228	1,245	2,198	3,570	5,026	(1,149)
貸借対照表項目 Balance Sheet Item								
流動資産 Current assets	212,311	209,560	233,876	226,807	221,387	225,963	239,494	248,906
固定資産 Fixed assets	203,486	203,762	206,225	205,731	204,071	204,130	206,061	208,371
資産合計 Total assets	415,797	413,322	440,101	432,538	425,458	430,093	445,555	457,277
流動負債 Current liabilities	186,011	177,809	184,790	181,520	178,893	181,472	190,918	202,220
固定負債 Long-term liabilities	114,887	118,938	134,862	129,824	126,900	123,847	121,995	117,672
負債合計 Total liabilities	300,898	296,747	319,652	311,344	305,793	305,319	312,913	319,892
株主資本 Shareholders' equity	101,779	102,319	104,544	105,787	104,346	107,916	112,941	111,791
その他の包括利益累計額 Accumulated other comprehensive income	3,807	4,528	5,586	4,629	4,718	5,694	7,865	9,631
少数株主持分 Minority interests in consolidated subsidiaries	9,313	9,728	10,319	10,778	10,601	11,164	11,836	15,963
純資産合計 Total net assets	114,899	116,575	120,449	121,194	119,665	124,774	132,642	137,385
負債及び純資産合計 Total liabilities and net assets	415,797	413,322	440,101	432,538	425,458	430,093	445,555	457,277

Consolidated Financial Statements

連結財務諸表

連結損益計算書 Consolidated Statements of Income

(百万円 Millions of yen)

(年度) FY	2005/3	2006/3	2007/3	2008/3	2009/3	2010/3	2011/3	2012/3	2013/3	2014/3	2015/3
売上高 Net sales	560,284	577,061	618,158	647,846	554,094	460,681	429,433	403,009	371,887	402,829	431,477
売上原価 Cost of sales	442,543	460,983	497,813	538,900	477,374	378,796	351,267	335,410	309,172	333,826	354,490
売上総利益 Gross profit	117,741	116,078	120,345	108,946	76,720	81,885	78,166	67,599	62,715	69,003	76,987
販売費及び一般管理費 Selling, general and administrative expenses	87,181	87,155	89,826	90,948	88,612	74,212	53,442	53,934	54,561	56,386	57,682
営業利益 (損失) Operating profit (loss)	30,560	28,923	30,519	17,998	(11,892)	7,673	24,724	13,665	8,154	12,617	19,305
営業外収益 Non-operating income	3,094	3,170	3,827	3,828	4,536	4,480	2,936	3,289	4,022	5,003	6,675
受取利息 Interest income	73	87	153	138	147	120	97	76	69	72	83
連結調整勘定償却額 Amortization of negative goodwill	192										
持分法による投資利益 Equity in earnings of affiliates			476	350	1,001	1,218	290	636	489	1,574	2,097
その他の営業外収益 Other	2,829	3,083	3,198	3,340	3,388	3,142	2,549	2,577	3,464	3,357	4,495
営業外費用 Non-operating expenses	11,797	9,740	9,098	10,604	9,580	9,471	9,131	7,245	5,303	4,890	5,380
支払利息 Interest expense	4,335	3,554	3,677	3,931	3,750	3,593	2,815	2,756	2,881	2,725	2,382
持分法による投資損失 Equity in losses of affiliates	365	241									
過年度退職給付費用 Amortization of transition obligation for employees retirement benefits	2,086	2,132	2,137	2,070	2,025	1,886	1,113	1,112			
その他の営業外費用 Other	5,011	3,813	3,284	4,603	3,805	3,992	5,203	3,377	2,422	2,165	2,998
経常利益 (損失) Ordinary profit (loss)	21,857	22,353	25,248	11,222	(16,936)	2,682	18,529	9,709	6,873	12,730	20,600
特別利益 Special gains	1,082	298	357	2,475		695		724	6,274		3,846
特別損失 Special losses	3,360	3,033	1,440	15,818	15,049	9,190	2,079	959	3,705	2,352	8,263
税金等調整前当期純利益 (損失) Income (Loss) before income taxes and minority interests	19,579	19,618	24,165	(2,121)	(31,985)	(5,813)	16,450	9,474	9,442	10,378	16,183
法人税、住民税及び事業税 Income taxes – current	7,500	8,589	11,476	6,233	1,110	2,291	3,285	3,416	2,642	3,484	4,161
法人税等調整額 Income taxes – deferred	(2,042)	939	(466)	1,383	457	(9,684)	1,042	2,509	2,368	406	1,049
少数株主利益 (損失) Minority interests in net income (loss) of consolidated subsidiaries	633	406	400	573	(2,110)	(504)	1,083	693	1,077	1,360	1,328
当期純利益 (損失) Net income (loss)	13,488	9,684	12,755	(10,310)	(31,442)	2,084	11,040	2,856	3,355	5,128	9,645

連結貸借対照表 Consolidated Balance Sheets

(百万円 Millions of yen)

(年度) FY	2005/3	2006/3	2007/3	2008/3	2009/3	2010/3	2011/3	2012/3	2013/3	2014/3	2015/3
●資産の部 Assets											
流動資産 Current assets	285,252	294,331	340,897	311,083	257,386	258,839	221,956	225,200	217,648	226,807	248,906
現金及び預金 Cash and deposits	30,800	28,122	42,433	31,287	44,223	45,843	42,073	36,568	36,027	41,654	29,823
受取手形及び売掛金 Notes and accounts receivable—trade	171,743	172,100	194,207	174,848	124,230	136,644	115,204	118,043	114,906	119,503	133,976
たな卸資産 Inventories	69,769	76,020	86,235	86,925							
商品及び製品 Finished products					26,732	22,751	22,455	22,519	22,114	21,501	27,865
仕掛品 Work-in-progress, including costs related to construction-type contracts					28,947	23,570	12,246	14,651	15,202	14,756	16,979
原材料及び貯蔵品 Raw material and supplies					19,395	17,220	18,303	18,995	17,516	15,469	22,808
繰延税金資産 Deferred tax assets	5,257	5,057	5,405	5,381	6,629	4,159	5,367	6,321	4,312	4,507	5,008
その他流動資産 Other current assets	10,469	15,315	15,532	14,953	9,838	10,124	7,681	9,379	8,884	10,505	13,465
貸倒引当金 Allowance for doubtful accounts	(2,786)	(2,283)	(2,915)	(2,311)	(2,608)	(1,472)	(1,373)	(1,276)	(1,313)	(1,088)	(1,018)
固定資産 Fixed assets	229,529	239,195	238,566	229,390	221,185	222,183	192,929	197,471	202,138	205,731	208,371
有形固定資産 Property, plant and equipment	179,614	185,005	184,070	179,243	176,231	165,612	143,767	149,919	153,238	150,901	153,235
建物及び構築物 Buildings and structures	62,862	62,488	62,038	60,357	56,858	54,927	45,133	46,199	47,561	46,162	45,300
機械装置及び運搬具 Machinery and vehicles	44,347	46,611	46,982	44,932	44,899	40,522	36,422	37,128	42,960	41,956	43,818
工具器具備品 Tools, furniture and fixtures	6,612	7,187	6,848	5,295	5,662	5,052	3,801	4,144	4,173	3,989	3,962
土地 Land	62,369	64,890	64,195	63,603	63,076	60,720	53,735	53,460	54,610	54,698	54,997
建設仮勘定 Construction-in-progress	3,424	3,829	4,007	5,056	5,736	4,391	4,676	8,988	3,934	4,096	5,158
無形固定資産 Intangible assets	3,895	5,261	5,969	6,189	5,005	5,147	4,458	6,601	6,338	5,022	4,543
のれん Goodwill		948	872	1,984	1,376	1,354	896	2,778	1,944	1,262	1,006
その他無形固定資産 Other intangible assets		4,313	5,097	4,205	3,629	3,793	3,562	3,823	4,394	3,760	3,537
投資その他の資産 Investments and other assets	46,020	48,929	48,527	43,958	39,949	51,424	44,704	40,951	42,562	49,808	50,593
投資有価証券 Investment securities	30,703	35,346	35,360	29,593	25,317	28,075	24,008	24,714	26,369	34,460	36,899
繰延税金資産 Deferred tax assets	7,956	6,156	5,881	6,356	6,548	17,427	15,227	11,794	11,385	10,602	9,146
その他固定資産 Other assets	10,233	10,047	9,416	9,662	10,590	9,320	5,996	4,919	5,262	5,222	5,035
貸倒引当金 Allowance for doubtful accounts	(2,872)	(2,620)	(2,130)	(1,653)	(2,506)	(3,398)	(527)	(476)	(454)	(476)	(487)
資産合計 Total assets	514,781	533,526	579,463	540,473	478,571	481,022	414,885	422,671	419,786	432,538	457,277

(百万円 Millions of yen)

(年度) FY	2005/3	2006/3	2007/3	2008/3	2009/3	2010/3	2011/3	2012/3	2013/3	2014/3	2015/3
●負債の部 Liabilities											
流動負債 Current liabilities	266,212	281,505	287,436	270,545	264,386	249,184	182,703	192,070	182,173	181,520	202,220
支払手形及び買掛金 Notes and accounts payable—trade	107,354	112,362	129,608	108,112	78,063	86,300	67,268	69,390	62,266	63,279	69,060
短期借入金 Short-term borrowings	112,533	114,634	109,391	119,496	132,352	118,608	84,402	86,924	88,490	88,601	95,818
一年内償還社債 Current portion of bonds		9,000	708		9,955				173	2,000	
未払法人税等 Income taxes payable	6,008	5,596	7,005	2,435	854	1,737	2,550	2,668	1,802	2,287	2,392
関係会社譲渡損失引当金 Allowance for loss on sales of subsidiaries and affiliates' stocks						4,457					
その他流動負債 Other current liabilities	40,317	39,913	40,724	40,502	43,162	38,082	28,483	33,088	29,442	25,353	34,950
固定負債 Long-term liabilities	129,237	122,033	149,916	140,931	125,404	138,714	127,425	121,752	122,989	129,824	117,672
社債 Bonds	19,644	10,705	30,116	30,648	20,662	22,621	22,553	6,715	5,764	18,818	18,921
長期借入金 Long-term debt	75,882	72,510	81,714	72,996	68,336	80,014	83,805	94,058	94,417	89,249	74,251
退職給付に係る負債 Liabilities for retirement benefits										17,130	18,797
退職給付引当金 Accrued pension and severance costs for employees	25,638	27,829	27,857	28,145	27,163	26,770	16,438	16,597	16,981		
役員退職慰労引当金 Accrued pension and severance costs for directors and statutory auditors	1,445	1,186	1,124								
再評価に係る繰延税金負債 Deferred tax liabilities for land revaluation surplus		522	522	522	522	522	516	452	452	452	410
連結調整勘定 Negative goodwill	288										
その他固定負債 Other long-term liabilities	6,340	9,281	8,583	8,620	8,721	8,787	4,113	3,930	5,375	4,175	5,293
負債合計 Total liabilities	395,449	403,538	437,352	411,476	389,790	387,898	310,128	313,822	305,162	311,344	319,892
●純資産の部 Net assets											
株主資本 Shareholders' equity	112,068	119,719	130,176	118,294	85,170	87,245	98,272	100,033	102,297	105,787	111,791
資本金 Common stock	39,085	39,085	39,085	39,085	39,085	39,085	39,085	39,085	39,085	39,085	39,085
資本剰余金 Additional paid-in capital	24,569	24,569	24,569	25,420	25,420	25,420	11,179	11,179	11,179	11,179	11,179
利益剰余金 Retained earnings	48,651	56,385	66,928	53,911	20,835	22,919	48,200	49,968	52,137	55,633	61,639
自己株式 Treasury stock, at cost	(237)	(320)	(406)	(122)	(170)	(179)	(192)	(199)	(104)	(110)	(112)
その他の包括利益累計額 Accumulated other comprehensive income	3,214	6,275	7,770	3,465	(1,255)	1,507	463	434	2,851	4,629	9,631
その他有価証券評価差額金 Net unrealized gains on securities	3,017	5,629	5,449	2,219	374	1,590	980	1,092	1,504	2,399	3,493
繰延ヘッジ損益 Net unrealized gains on hedges			619	308	(991)	158	61	3	(23)	(10)	(25)
土地再評価差額金 Revaluation surplus	145	145	145	145	145	145	145	145	145	145	145
為替換算調整勘定 Foreign currency translation adjustments	52	501	1,557	793	(783)	(386)	(723)	(806)	1,225	2,978	6,198
退職給付に係る調整累計額 Remeasurements of defined benefits plans									(883)	(180)	
少数株主持分 Minority interests in consolidated subsidiaries	4,050	3,994	4,165	7,238	4,866	4,372	6,022	8,382	9,476	10,778	15,963
純資産合計 Total net assets	119,332	129,988	142,111	128,997	88,781	93,124	104,757	108,849	114,624	121,194	137,385
負債純資産合計 Total liabilities and net assets	514,781	533,526	579,463	540,473	478,571	481,022	414,885	422,671	419,786	432,538	457,277

連結キャッシュ・フロー計算書 Consolidated Statements of Cash Flows

(百万円 Millions of yen)

(年度) FY		2005/3	2006/3	2007/3	2008/3	2009/3	2010/3	2011/3	2012/3	2013/3	2014/3	2015/3
営業活動によるキャッシュ・フロー	Cash flows from operating activities											
税金等調整前当期純利益(損失)	Income (Loss) before income taxes and minority interests	19,579	19,618	24,165	(2,121)	(31,985)	(5,813)	16,450	9,474	9,442	10,378	16,183
減価償却費	Depreciation and amortization	16,591	17,315	17,481	20,160	22,113	20,717	15,831	17,040	16,259	16,435	16,406
固定資産撤去費	Loss on disposal of non-current assets							838				
資産除去債務会計基準の適用に伴う影響額	Loss on adjustment for adoption of accounting standard for asset retirement obligations							89				
関係会社株式譲渡損引 当金繰入額	Provision for loss on sales of subsidiaries and affiliates' stocks							4,457				
関係会社株式譲渡関連損失	Loss on transfer of subsidiaries and affiliates' stocks							4,056				
関係会社株式売却益	Gain on sale of subsidiaries and affiliates' stocks								(724)			
連結調整勘定償却額	Amortization of negative goodwill	(192)										
持分変動差額	Gain on changes in equity in affiliates				(1,101)							
保険差益	Gain on insurance settlement				(318)							
減損損失	Loss on impairment of fixed assets	2,160	1,964	502	11,839	5,245	99	106	251	1,319		6,201
製品不具合対策費用	Cost of corrective measures for product defects				1,679	1,859	387					920
段階取得に係る差損益(利益)	Loss on step acquisitions											569
環境対策費	Environmental expenses										744	573
未払特別退職金戻入益	Gain on reversal of accrued special retirement expenses							(695)				
土地整備費用	Land restoration expense			547								
事業整理損	Loss on liquidation of business	1,200										
工場閉鎖損失	Loss on closing plant										996	
課徴金	Charges on sale of aluminum foil		1,069									
投資有価証券減資払戻差益	Gain on refund investment securities due to capital reduction											(1,845)
負のれん発生益	Gain on negative goodwill											(604)
有形固定資産売却益	Gain on sale of fixed assets, net	(269)	(298)	(357)						(6,274)		(1,397)
有形固定資産除却損	Loss on disposal of fixed assets			391		437					612	
投資有価証券売却益	Gain on sale of investment securities	(813)										
投資有価証券評価損	Loss on devaluation of investment securities							1,046				
特別退職金	Additional retirement allowance for early retirement program				2,300	5,047	191		708			
事業再編損失	Restructuring loss					2,461						
貸倒引当金の増減額(減少)	Increase (Decrease) in allowance for doubtful accounts				(1,083)	1,131	(244)	538	(102)	11	(169)	(43)
退職給付引当金の増減額(減少)	Increase (Decrease) in accrued pension and severance costs	591	1,197	(33)	309	(934)	(402)	399	144	(622)		
退職給付に係る負債の増減額(減少)	Increase (Decrease) in liability for retirement benefit										(744)	(185)
受取利息及び受取配当金	Interest and dividend income	(274)	(318)	(514)	(857)	(552)	(325)	(311)	(336)	(326)	(825)	(1,072)
支払利息	Interest expense	4,335	3,554	3,677	3,931	3,750	3,593	2,815	2,756	2,881	2,725	2,382
持分法による投資損益(利益)	Equity in (earnings) losses of affiliates	365	241	(476)	(350)	(1,001)	(1,218)	(290)	(636)	(489)	(1,574)	(2,097)
売上債権の増減額(増加)	(Increase) Decrease in notes and accounts receivable-trade	(8,253)	2,965	(22,217)	22,272	47,229	(11,677)	(3,959)	(2,301)	6,603	(4,264)	(10,412)
たな卸資産の増減額(増加)	(Increase) Decrease in inventories	(501)	(6,967)	(9,703)	3,253	11,239	11,361	(4,622)	(2,486)	3,612	3,571	(12,811)
仕入債務の増減額(減少)	Increase (Decrease) in notes and accounts payable-trade	3,867	580	18,456	(17,641)	(28,345)	7,474	1,104	1,543	(9,357)	(132)	846
その他	Other	3,370	(2,398)	3,879	(2,013)	(1,858)	2,075	1,009	1,215	320	(4,587)	4,310
小計	Subtotal	41,756	38,522	35,798	40,259	35,836	34,036	31,043	26,546	23,379	23,166	17,924
利息及び配当金の受取額	Interest and dividend income received	499	437	614	1,075	685	506	535	559	567	1,037	1,602
利息の支払額	Interest paid	(4,471)	(3,629)	(3,679)	(3,951)	(3,734)	(3,679)	(2,814)	(2,749)	(2,903)	(2,733)	(2,462)
課徴金の支払額	Payment of charges on sale of aluminum foil			(1,061)								
災害による保険金の受取額	Insurance proceeds received for disasters				905							
特別退職金の支払額	Payments for additional retirement payments					(2,469)	(2,764)	(127)	(669)			
製品不具合に係る支払額	Payments for corrective measures for product defects				(489)	(675)	(1,149)	(35)				
事業再編による支出	Payments for business restructuring						(312)					
法人税等の支払額	Income taxes paid	(5,439)	(8,551)	(10,275)	(12,781)	(2,969)	(250)	(2,123)	(4,150)	(3,013)	(3,322)	(5,284)
営業活動によるキャッシュ・フロー	Net cash provided by operating activities	32,345	26,779	21,397	25,018	26,674	26,388	26,479	19,537	18,030	18,148	11,780

(百万円 Millions of yen)

(年度) FY		2005/3	2006/3	2007/3	2008/3	2009/3	2010/3	2011/3	2012/3	2013/3	2014/3	2015/3
投資活動によるキャッシュ・フロー	Cash flows from investing activities											
定期預金の預入による支出	Increase in time deposits	(276)	(373)	(146)	(89)	(89)	(100)	(61)	(31)	(70)	(51)	(380)
定期預金の払戻による収入	Decrease in time deposits	613	510	264	103	136	119	69	30	119	59	414
投資有価証券の取得による支出	Payments for purchase of investment securities	(345)	(274)	(83)	(43)	(48)	(38)	(205)	(258)	(572)	(4,558)	(916)
投資有価証券の売却による収入	Proceeds from sale of investment securities	1,071	176	153	261	65	346	177	284	74	45	
投資有価証券の減資払戻による収入	Proceeds from refund of investment securities due to capital reduction											3,686
有形固定資産の取得による支出	Payments for purchase of fixed assets	(14,920)	(18,252)	(18,407)	(24,370)	(22,567)	(15,043)	(13,444)	(18,762)	(18,297)	(13,972)	(13,062)
有形固定資産の売却による収入	Proceeds from sale of fixed assets	461	306	628	401	490	290	232	1,006	6,426	138	2,077
関係会社株式の取得による支出	Payments for purchase of stocks of subsidiaries and affiliates						(797)		(367)			
関係会社株式の売却による収入	Proceeds from sales of stocks of subsidiaries and affiliates					849	269	69	2,400			
貸付による支出	Increase in long-term loans receivable	(81)	(136)	(453)	(108)	(563)	(268)	(15)	(14)	(39)	(224)	(272)
貸付金の回収による収入	Decrease in long-term loans receivable	155	180	498	119	162	261	20,085	35	34	31	16
連結の範囲の変更を伴う子会社株式の取得による収入	Proceeds from purchase of investments in subsidiaries resulting in change in scope of consolidation		876		308					90		1,190
連結の範囲の変更を伴う子会社株式の取得による支出	Purchase of investments in subsidiaries resulting in scope of consolidation								(1,979)			
連結の範囲の変更を伴う子会社株式の売却による支出	Payments for sales of investments in subsidiaries resulting in change in scope of consolidation		(367)					(4,627)	(6)			
その他	Other	(809)	(2,370)	(1,968)	(1,633)	(521)	(831)	(1,316)	(627)	(1,790)	(466)	128
投資活動によるキャッシュ・フロー	Net cash provided by (used in) investing activities	(14,131)	(19,724)	(19,514)	(25,051)	(22,086)	(15,792)	964	(18,289)	(14,025)	(18,998)	(7,119)
財務活動によるキャッシュ・フロー	Cash flows from financing activities											
短期借入金の純増減額(減少)	Increase (Decrease) in short-term borrowings	(15,094)	198	(1,013)	4,821	16,122	(8,654)	(32,359)	(3,942)	(3,364)	(3,063)	4,896
長期借入れによる収入	Proceeds from long-term debt	31,957	24,463	37,284	18,202	19,104	31,005	23,561	33,627	24,356	21,435	10,236
長期借入金の返済による支出	Repayments of long-term debt	(37,418)	(32,027)	(32,392)	(28,990)	(26,497)	(24,405)	(21,072)	(19,337)	(23,953)	(23,984)	(26,774)
社債の発行による収入	Proceeds from issue of bonds	10,007		20,083	716		1,970		3,200		15,000	
社債の償還による支出	Redemption of bonds	(10,000)		(9,000)	(766)		(9,950)		(18,980)	(1,128)	(173)	(2,000)
セール・アンド・リースバックによる収入	Proceeds from sale and lease-back transactions						2,000		589		1,569	
配当金の支払額	Cash dividends paid	(1,355)	(1,893)	(2,157)	(2,685)	(1,611)	(16)	(7)	(1,094)	(1,085)	(1,622)	(2,165)
少数株主への配当金の支払額	Cash dividends paid to minority interests	(358)	(342)	(223)	(214)	(283)	(13)	(77)	(245)	(280)	(460)	(555)
その他	Other	(441)	(261)	(99)	(112)	(413)	(817)	(772)	(733)	(1,290)	(1,371)	(1,219)
財務活動によるキャッシュ・フロー	Net cash provided by (used in) financing activities	(22,702)	(9,862)	12,483	(9,028)	6,422	(8,880)	(30,726)	(6,915)	(5,175)	5,762	(17,581)
現金及び現金同等物に係る換算差額	Effect of exchange rate changes on cash and cash equivalents	12	170	63	(94)	(34)	(74)	(236)	(5)	678	723	744
現金及び現金同等物の増減額(減少)	Net increase (decrease) in cash and cash equivalents	(4,476)	(2,637)	14,429	(9,155)	10,976	1,642	(3,519)	(5,672)	(492)	5,635	(12,176)
現金及び現金同等物の期首残高	Cash and cash equivalents at beginning of year	34,781	30,333	27,696	42,125	33,006	44,003	45,645	42,126	36,454	35,962	41,597
新規連結等に伴う現金及び現金同等物の増加額	Cash and cash equivalents of newly consolidated subsidiaries	28			36							
非連結子会社との合併に伴う現金及び現金同等物の増加額	Increase in cash and cash equivalents resulting from merger with unconsolidated subsidiaries					21						12
現金及び現金同等物の期末残高	Cash and cash equivalents at end of year	30,333	27,696	42,125	33,006	44,003	45,645	42,126	36,454	35,962	41,597	29,433

Stock Information

株式情報

発行済株式総数の推移 Number of Shares Outstanding

年月日 Date	株式数増減 (千株) Increase in the number of shares (thousand)	発行済株式総数 (千株) Number of shares outstanding (thousand)	内容 Remarks
*1999年10月1日 Oct. 1, 1999	83,192 (109,190)	620,015 510,825	東洋アルミニウム(株)との合併による増加 Increase due to the merger of Toyo Aluminium K.K. 東洋アルミニウム(株)合併に伴う自己株式の消却 Retirement of treasury stock as a result of the merger of Toyo Aluminium K.K.
*2000年8月1日 Aug. 1, 2000	32,524	543,350	新日軽(株)の完全子会社化に伴う株式交換による増加 Increase due to the stock swap as a result of converting Shin Nikkei Co., Ltd. into a wholly owned subsidiary
*2007年10月1日 Oct. 1, 2007	1,775	545,126	東海アルミ箔(株)の完全子会社化に伴う株式交換による増加 Increase due to the stock swap as a result of converting Tokai Aluminum Foil Co., Ltd. into a wholly owned subsidiary
2012年10月1日 Oct. 1, 2012	545,126	545,126	日本軽金属(株)の単独株式移転による設立 Establishment through the sole-share transfer method of Nippon Light Metal Co., Ltd.

*参考情報：当社設立以前の日本軽金属(株)における推移
Reference: Number of shares outstanding of Nippon Light Metal Co., Ltd. before establishment of the Company

資本金及び資本準備金の推移 Paid-in Capital and Capital Reserve

組入日 Date	資本金増減額 (百万円) Increase in paid-in capital (Millions of yen)	資本金残高 (百万円) Paid-in capital (Millions of yen)	資本準備金増減額 (百万円) Increase in capital reserve (Millions of yen)	資本準備金残高 (百万円) Capital reserve (Millions of yen)	内容 Remarks
*1999年10月1日 Oct. 1, 1999	4,159 (14,740)	52,199 37,458	1,426 218	30,618 30,836	東洋アルミニウム(株)を合併 Merger of Toyo Aluminium K.K. 東洋アルミニウム(株)合併に伴う減資 Capital reduction as a result of the merger of Toyo Aluminium K.K.
*2000年8月1日 Aug. 1, 2000	1,626	39,084	13,786	44,623	新日軽(株)の完全子会社化(株式交換) Shin Nikkei Co., Ltd. to become a wholly owned subsidiary (stock swap)
*2001年6月28日 Jun. 28, 2001	-	39,084	(7,731)	36,891	欠損てん補によるもの Due to compensation of deficit
*2002年8月9日 Aug. 9, 2002	-	39,084	(10,000)	26,891	その他資本剰余金への振り替え Transfer to other capital surplus
*2007年10月1日 Oct. 1, 2007	-	39,084	851	27,743	東海アルミ箔(株)の完全子会社化(株式交換) Tokai Aluminum Foil Co., Ltd. to become a wholly owned subsidiary (stock swap)
*2010年6月29日 Jun. 29, 2010	-	39,084	(4,241)	23,502	欠損てん補によるもの*2 Due to compensation of deficit
2012年10月1日 Oct. 1, 2012	39,085	39,085	23,502	23,502	日本軽金属(株)の単独株式移転による設立 Establishment through the sole-share transfer method of Nippon Light Metal Co., Ltd.

*1 参考情報：当社設立以前の日本軽金属(株)における推移
Reference: Paid-in Capital and Capital Reserve of Nippon Light Metal Co., Ltd. before establishment of the Company
*2 早期に配当可能額を確保し配当を実現するため、資本準備金の額の一部を減少し、その他資本準備金に振り替えました。
Nippon Light Metal Co., Ltd. transferred certain amount of capital reserve to other capital reserve in order to secure the amount of payable dividends at an early stage, thereby aiming to achieve dividend stability.

社債の状況 Bonds

社債の概要 Outline of bonds

銘柄 Issue	発行年月日 Date of issue	発行額 (百万円) Amount of issue (Millions of yen)	額面総額 (百万円) Face amount (Millions of yen)	償還額 (百万円) Amount redeemed (Millions of yen)	未償還額 (百万円) Amount outstanding (Millions of yen)	利率 (%) Interest rate (%)	償還期限 Maturity
2018年満期円貨建転換社債型新株予約権付社債 Convertible bonds with subscription warrants due 2018	2013年12月9日 Dec. 9, 2013	15,000	15,000	0	15,000	0	2018年12月10日 Dec. 10, 2018

転換条件 Terms of Conversion

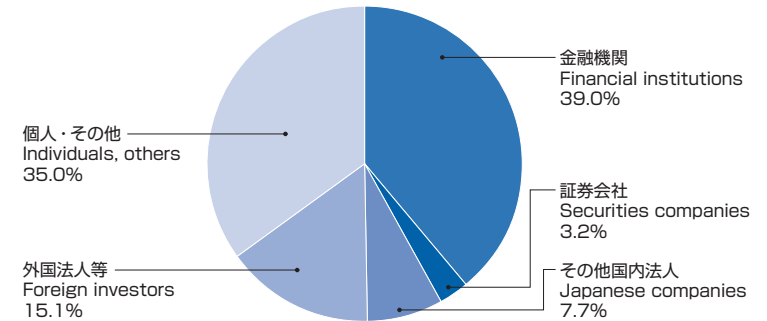
銘柄 Issue	転換価額 Conversion price	新株の発行価額中の資本組入額 Amount to be included in capital	転換請求期間 Convertible period
2018年満期円貨建転換社債型新株予約権付社債 Convertible bonds with subscription warrants due 2018	200円 ¥200	1株につき100円 ¥100/share	2013年12月23日~2018年11月26日 From Dec. 23, 2013 to Nov. 26, 2018

株式の所有状況 Shareholder Information

注1) 当社の単元株式数は100株です。
注2) 下記数値には単元未満株式のみの所有者も含まれます。
Notes 1. One unit of shares of the Company consists of 100 shares.
2. The figures below include owners of less than one unit of shares.

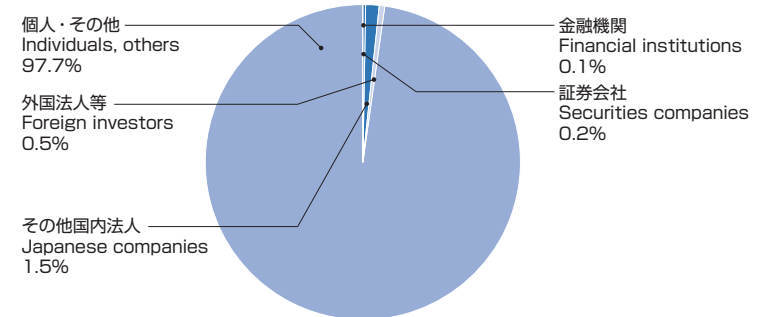
所有者別株式数推移 Number of shares by shareholder category

	2014	2015	増減 Change
金融機関 Financial institutions	168,955	212,512	43,557
証券会社 Securities companies	20,522	17,584	-2,938
その他国内法人 Japanese companies	49,312	41,939	-7,373
外国法人等 Foreign investors	68,468	82,134	13,666
個人・その他 Individuals, others	237,869	190,957	-46,912
合計 Total	545,126	545,126	-

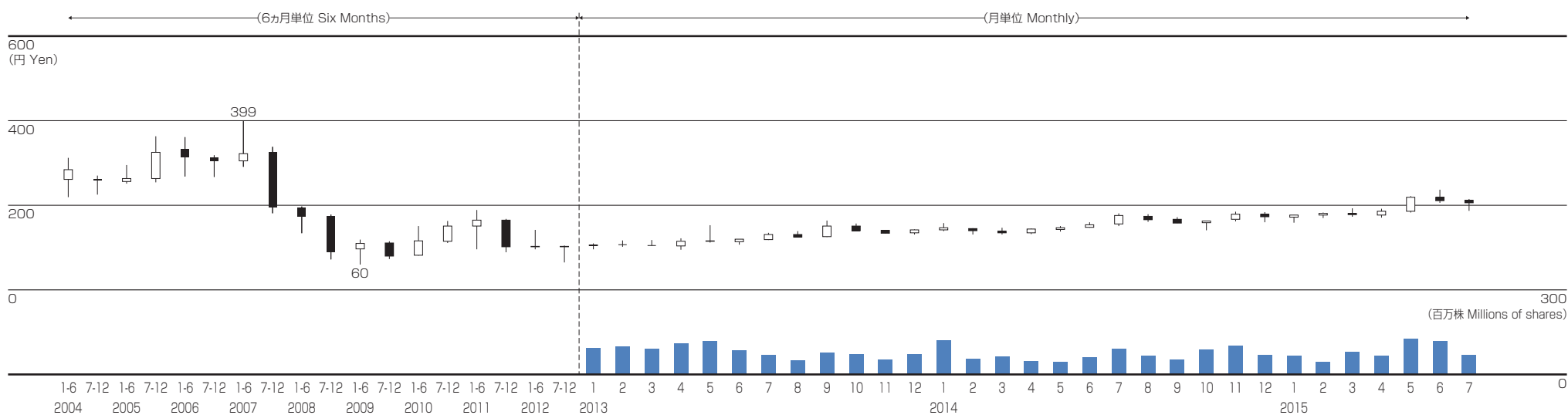


所有者別株主数推移 Number of shareholders by shareholder category

	2014	2015	増減 Change
金融機関 Financial institutions	68	68	-
証券会社 Securities companies	83	91	8
その他国内法人 Japanese companies	839	794	-45
外国法人等 Foreign investors	210	238	28
個人・その他 Individuals, others	52,794	51,515	-1,279
合計 Total	53,994	52,706	-1,288



■ 株価及び売買高の推移 Stock Price and Transaction Volume



		始値 (円) Starting Price (Yen)	高値 (円) High (Yen)	安値 (円) Low (Yen)	終値 (円) Closing Price (Yen)	売買高 (万株) Transaction Volume (10 thousands of shares)
2013	1	106	110	96	105	9,384
	2	107	117	102	107	9,875
	3	105	118	105	105	9,141
	4	104	122	95	115	11,151
	5	115	153	112	116	11,794
	6	114	120	107	120	8,461
	7	119	135	118	131	6,861
	8	131	139	125	125	5,018
	9	126	164	125	151	7,871
	10	151	157	139	140	7,152
	11	141	142	134	134	5,275
	12	135	143	131	142	7,228
2014	1	142	158	139	147	12,232
	2	145	146	131	140	5,613
	3	139	147	131	135	6,434
	4	135	145	132	144	4,846

		始値 (円) Starting Price (Yen)	高値 (円) High (Yen)	安値 (円) Low (Yen)	終値 (円) Closing Price (Yen)	売買高 (万株) Transaction Volume (10 thousands of shares)	
2014	5	143	151	138	147	4,415	
	6	148	160	147	154	6,121	
	7	156	181	151	176	9,014	
	8	174	179	161	166	6,720	
	9	167	172	158	158	5,215	
	10	159	163	141	163	8,941	
	11	167	185	162	179	10,242	
	12	179	184	160	173	6,997	
	2015	1	172	177	159	177	6,755
		2	177	183	170	181	4,354
		3	181	193	173	178	8,160
		4	177	192	171	186	6,730
5		186	222	183	219	12,779	
6		219	237	206	211	11,889	
7		212	215	187	206	6,876	

注) 当社は2012年10月1日に持株会社体制へ移行いたしました。なお、2012年9月までの数値は持株会社体制移行前の日本軽金属(株)のものです。

The Company incorporated a holding company "Nippon Light Metal Holdings" and inaugurated its business management under the structure on October 1, 2012. Please note that the figures until September, 2012 remain the same as it was at the NLM before the transformation.

<http://www.nikkeikinholdings.co.jp>



日本軽金属ホールディングス株式会社

〒140-8628 東京都品川区東品川二丁目2番20号(天王洲郵船ビル)
TEL 03-5461-8601

Nippon Light Metal Holdings Company, Ltd.

NYK Tennoz Building, 2-20, Higashi-Shinagawa, 2-chome,
Shinagawa-ku, Tokyo, 140-8628 Japan