



証券コード 5703  
Code No. 5703

# FACT BOOK 2018

**日本軽金属ホールディングス株式会社**  
Nippon Light Metal Holdings Company, Ltd.

■ ホールディング会社制への移行について

日本軽金属グループは2012年10月1日、持株会社「日本軽金属ホールディングス株式会社」を設立し新体制に移行しました。

■ Transformation to holding company structure

On October 1, 2012, the NLM Group incorporated a holding company "Nippon Light Metal Holdings Company, Ltd." and inaugurated its business management under the new structure.

## 目次 Contents

1	日本軽金属グループ	NLM Group
2	連結財務ハイライト	Consolidated Financial Highlights
4	主な子会社の業績の推移	Results of Major Subsidiaries
6	役員	Executives
7	組織図	Organization Chart
8	主な経営指標	Major Management Indices
11	主な投資指標	Major Investment Indices
12	業界の状況	Aluminum Industry Trends
15	アルミニウム製品の製造工程	Manufacturing Processes for Aluminum Products
16	アルミナ・化成品、地金事業	Aluminum Ingot and Chemicals Segment
18	板、押出製品事業	Aluminum Sheet and Extrusions Segment
20	加工製品、関連事業	Fabricated Products and Others Segment
22	箔、粉末製品事業	Aluminum Foil, Powder and Paste Segment
24	日本軽金属グループの主な拠点	NLM Group's Principal Sites
26	四半期連結業績の推移	Quarterly Consolidated Results
27	連結財務諸表	Consolidated Financial Statements
32	株式情報	Stock Information

## 会社概況

(2018年6月26日現在)

商号： 日本軽金属ホールディングス株式会社

証券コード： 5703

設立： 2012年(平成24年)  
10月1日

資本金： 46,525,000,014円

代表取締役社長： 岡本 一郎

上場年月日： 2012年(平成24年)  
10月1日

上場証券取引所： 東京一部市場

幹事引受証券会社： 野村證券  
SMBC日興証券  
大和証券

主な取引銀行： みずほ銀行  
三菱UFJ銀行  
三井住友銀行

事業年度： 毎年4月1日から  
翌年3月31日まで

## Corporate Information

(As of June 26, 2018)

Company Name : Nippon Light Metal Holdings Company, Ltd.

Code number : 5703

Established : October 1, 2012

Paid-in Capital : ¥46,525,000,014

President and CEO : Ichiro Okamoto

Listed since : October 1, 2012

Stock Listings : First Section of Tokyo

Underwriters : Nomura Securities Co., Ltd.  
SMBC Nikko Securities Inc.  
Daiwa Securities Co. Ltd.

Bank References : Mizuho Bank, Ltd.  
MUFG Bank, Ltd.  
Sumitomo Mitsui Banking Corporation

Fiscal Year : From April 1 to March 31

当社ではファクトブックのほか、下記ツールの発行やホームページでの情報提供を行っています。  
In addition to the fact book, NLM Holdings provides the business information by the following publication media.

・英文アニュアルレポート

・CSR報告書

・会社案内(和・英・中)

・メール配信手続き(ホームページ)

・ホームページ (<http://www.nikkeikinholdings.co.jp>)

English Annual Report

Corporate Social Responsibility Report

Corporate Brochure (Japanese and English and Chinese)

E-mail distribution (website)

NLM Website (<http://www.nikkeikinholdings.co.jp>)

セグメント Segment		主な事業内容 Outline of Business	主な子会社 Major Subsidiaries
<p>アルミナ・化成品、 地金事業</p> <p>Aluminum Ingot and Chemicals</p>		<p>難燃剤・セラミックなどの原料や、紙・パルプ製造の工業資材など多彩な分野で使用される各種化学品を製造しています。また、独自の技術やデータベースを駆使して、様々な種類のアルミ合金を開発・製造。このほか、電子材料などの原料となる高純度アルミニウムを提供しています。</p> <p>We manufacture various chemicals used in a variety of fields. These products are used as raw materials for flame retardants, ceramics and other products and as industrial materials in paper and pulp manufacturing. Using our proprietary technologies and databases, we also develop and manufacture various types of aluminum alloys. In addition, we provide high-purity aluminum used as a raw material for electronic materials and other products.</p>	<ul style="list-style-type: none"> <li>● 日本軽金属(株)</li> <li>● 日軽エムシーアルミ(株)</li> <li>● アルミニウム線材(株)</li> <li>● 日軽産業(株)</li> <li>● ニッケイ・エムシー・アルミニウム・アメリカ・インコーポレイテッド</li> <li>● ニッケイ・エムシー・アルミニウム・タイ・カンパニー・リミテッド</li> <li>● 日軽商菱鋁業(昆山)有限公司</li> <li>● Nippon Light Metal Co., Ltd.</li> <li>● Nikkei MC Aluminium Co., Ltd.</li> <li>● Aluminium Wire Rod Co., Ltd.</li> <li>● Nikkei Sangyo Co., Ltd.</li> <li>● Nikkei MC Aluminum America, Inc.</li> <li>● Nikkei MC Aluminum (Thailand) Co., Ltd.</li> <li>● Nikkei MC Aluminum (Kunshan) Co., Ltd.</li> </ul>
<p>板、押出製品事業</p> <p>Aluminum Sheet and Extrusions</p>		<p>長年培った技術やノウハウを活かして、ユーザーニーズに応える高機能アルミニウム板、押出製品を開発。高度な設計・構造解析技術などを活かして、複雑な形状の押出材の供給を可能にし、輸送関連分野や電機・電子分野をはじめとする幅広い分野に提供しています。</p> <p>Leveraging our technologies and expertise accumulated over many years, we develop high-performance aluminum sheets and extrusions that respond to user needs. Our sophisticated design and structural analysis technologies and other capabilities enable us to provide extruded materials with complex forms for a broad range of fields, including transport-related field and electrical machinery and electronics field.</p>	<ul style="list-style-type: none"> <li>● 日本軽金属(株)</li> <li>● (株)東陽理化学研究所</li> <li>● 日軽金アクト(株)</li> <li>● ニッケイ・サイアム・アルミニウム・リミテッド</li> <li>● 日軽形材(株)</li> <li>● 理研軽金属工業(株)</li> <li>● 日軽メタル(株)</li> <li>● 日軽加工開発ホールディングス(株)</li> <li>● 日軽産業(株)</li> <li>● 深圳華加日鋁業有限公司</li> <li>● Nippon Light Metal Co., Ltd.</li> <li>● Toyo Rikagaku Kenkyusho Co., Ltd.</li> <li>● Nikkeikin Aluminium Core Technology Co., Ltd.</li> <li>● Nikkei Siam Aluminium Ltd.</li> <li>● Nikkei Extrusions Co., Ltd.</li> <li>● Rikken Light Metal Industry Co., Ltd.</li> <li>● Nikkei Metal Co., Ltd.</li> <li>● Nikkeikin Kahok Kaihatsu Holdings Co., Ltd.</li> <li>● Nikkei Sangyo Co., Ltd.</li> <li>● Nonfemet International (China-Canada-Japan) Aluminium Co., Ltd.</li> </ul>
<p>加工製品、関連事業</p> <p>Fabricated Products and Others</p>		<p>グループ各社がもつ豊富な加工技術を活かして、バン・トラックボディ、業務用冷凍・冷蔵庫用パネル、クリーンルーム用パネルなど、各市場で高く評価されるアルミ加工製品を提供。また、アルミ電解コンデンサ用電極箔や自動車部品、景観製品、建材、容器など生活に身近な加工製品も提供しています。</p> <p>Based on the wealth of the processing technologies held by our Group companies, we offer aluminum fabricated products including van and truck bodies, panels for commercial refrigerators and freezers, and panels for clean rooms that are highly respected on their markets. We also provide fabricated products used in everyday life such as electrode sheets for aluminum electrolytic capacitors, automobile parts, landscape products, building materials and containers.</p>	<ul style="list-style-type: none"> <li>● 日本軽金属(株)</li> <li>● 日本フルハーブ(株)</li> <li>● 日軽パネルシステム(株)</li> <li>● 日本電極(株)</li> <li>● (株)エヌ・エル・エム・エカル</li> <li>● 日軽産業(株)</li> <li>● 日軽松尾(株)</li> <li>● 日軽熱交(株)</li> <li>● 日軽情報システム(株)</li> <li>● 日軽物流(株)</li> <li>● (株)住軽日軽エンジニアリング</li> <li>● Nippon Light Metal Co., Ltd.</li> <li>● Nippon Fruehauf Co., Ltd.</li> <li>● Nikkei Panel System Co., Ltd.</li> <li>● Nippon Electrode Co., Ltd.</li> <li>● NLM ECAL Co., Ltd.</li> <li>● Nikkei Sangyo Co., Ltd.</li> <li>● Nikkei Matsuo Co., Ltd.</li> <li>● Nikkei Heat Exchanger Co., Ltd.</li> <li>● Nikkei Information System Co., Ltd.</li> <li>● Nikkei Logistics Co., Ltd.</li> <li>● Sumikei Nikkei Engineering Co., Ltd.</li> </ul>
<p>箔、粉末製品事業</p> <p>Aluminum Foil, Powder and Paste</p>		<p>アルミニウムの化学組成や金属組織を研究し、生産技術の確立、さらには樹脂・フィルムなど他素材との複合により、多くの分野に高品質・高機能の箔製品を提供します。また、高精度の素材加工技術をベースにアルミニウムの可能性とお客様の求める機能性を追求しています。</p> <p>We provide high-quality and high-function foil products to a range of fields by conducting research on the chemical composition and metallographic structure of aluminum and establishing production technologies, as well as combining aluminum with resins, film and other materials. We are seeking possibilities of aluminum and functionality demanded by our customers based on high-precision material processing technologies.</p>	<ul style="list-style-type: none"> <li>● 東洋アルミニウム(株)</li> <li>● 湖南寧郷吉唯信金属粉末有限公司</li> <li>● 肇慶東洋鋁業有限公司</li> <li>● トーヤルアメリカ社</li> <li>● トーヤルヨーロッパ社</li> <li>● 東洋アルミエコープロダクツ(株)</li> <li>● 東海東洋アルミ販売(株)</li> <li>● 三亜アルミニウム社</li> <li>● トーヤルMMPインドシア社</li> <li>● トーヤル(タイランド)社</li> <li>● Toyo Aluminium K.K.</li> <li>● Hunan NingXiang JiWeiXin Metal Powder Co., Ltd.</li> <li>● Toyal Zhaoqing Co., Ltd.</li> <li>● Toyal America, Inc.</li> <li>● Toyal Europe S.A.S.U.</li> <li>● Toyo Aluminium Ekco Products Co., Ltd.</li> <li>● Toyo Tokai Aluminium Hanbai K.K.</li> <li>● Sam-A Aluminium Co., Ltd.</li> <li>● Toyal MMP India Pvt. Ltd.</li> <li>● Toyal (Thailand) Co., Ltd.</li> </ul>

# Consolidated Financial Highlights

## 連結財務ハイライト

(年度) FY	2003/3	2004/3	2005/3	2006/3	2007/3	2008/3	2009/3	2010/3
<b>営業成績 Financial Results</b>								
売上高 Net Sales	514,042	532,201	560,284	577,061	618,158	647,846	554,094	460,681
売上総利益率 (%) Gross Profit Margin (%)	20.1	21.1	21.0	20.1	19.5	16.8	13.8	17.8
営業利益 (損失) Operating Profit (Loss)	20,086	26,355	30,560	28,923	30,519	17,998	(11,892)	7,673
経常利益 (損失) Ordinary Profit (Loss)	12,325	16,092	21,857	22,353	25,248	11,222	(16,936)	2,682
親会社株主に帰属する当期純利益(損失) Profit (Loss) attributable to owners of parent	7,116	11,525	13,488	9,684	12,755	(10,310)	(31,442)	2,084
<b>セグメント情報 Segment Information</b>								
売上高 Net Sales								
アルミナ・化成品、地金 Aluminum Ingot and Chemicals	81,495	82,851	92,948	97,077	110,667	156,189	120,725	88,141
板、押出製品 Aluminum Sheet and Extrusions	58,374	64,860	72,824	70,714	78,929	79,375	66,766	58,399
加工製品、関連事業 Fabricated Products and Others	204,171	215,461	219,802	238,422	255,514	251,998	226,543	106,060
建材製品 Building Materials	170,002	169,029	174,710	170,848	173,048	160,284	140,060	115,680
箔、粉末製品 Aluminum Foil, Powder and Paste								92,401
合計 Total	514,042	532,201	560,284	577,061	618,158	647,846	554,094	460,681
<b>営業利益 (損失) Operating Profit (Loss)</b>								
アルミナ・化成品、地金 Aluminum Ingot and Chemicals	4,946	4,727	8,866	9,640	11,667	9,172	748	3,425
板、押出製品 Aluminum Sheet and Extrusions	1,027	3,667	5,785	6,435	6,443	1,630	(5,737)	(362)
加工製品、関連事業 Fabricated Products and Others	11,069	14,071	14,883	15,848	14,156	13,212	3,976	3,849
建材製品 Building Materials	5,875	6,687	4,068	(163)	1,073	(2,976)	(7,870)	(1,776)
箔、粉末製品 Aluminum Foil, Powder and Paste								5,140
消去または全社 Corporate or Elimination	(2,831)	(2,797)	(3,042)	(2,837)	(2,820)	(3,040)	(3,009)	(2,603)
合計 Total	20,086	26,355	30,560	28,923	30,519	17,998	(11,892)	7,673
<b>財政状態 Financial Position</b>								
流動資産 Current Assets	287,083	290,625	285,252	294,331	340,897	311,083	257,386	258,839
固定資産 Fixed Assets	238,678	229,960	229,529	239,195	238,566	229,390	221,185	222,183
流動負債 Current Liabilities	294,637	291,799	266,212	281,505	287,436	270,545	264,386	249,184
固定負債 Long-term Liabilities	138,623	122,593	129,237	122,033	149,916	140,931	125,404	138,714
株主資本 Shareholders' Equity	88,598	99,618	112,068	119,719	130,176	118,294	85,170	87,245
その他の包括利益累計額 Accumulated other comprehensive income	748	2,840	3,214	6,275	7,770	3,465	(1,255)	1,507
非支配株主持分 Non-controlling interests	3,155	3,735	4,050	3,994	4,165	7,238	4,866	4,372
有利子負債残高 Interest-bearing Debt	258,831	231,807	210,368	208,817	223,607	223,660	231,686	221,720
<b>キャッシュ・フロー Cash Flows</b>								
営業活動キャッシュ・フロー Cash Flows from Operating Activities	33,507	23,448	32,345	26,779	21,397	25,018	26,674	26,388
減価償却費 Depreciation and Amortization	17,128	16,504	16,591	17,315	17,481	20,160	22,113	20,717
投資活動キャッシュ・フロー Cash Flows from Investing Activities	224	(5,556)	(14,131)	(19,724)	(19,514)	(25,051)	(22,086)	(15,792)
資本的支出 Capital Expenditures	13,501	17,516	16,973	19,819	20,702	25,263	24,997	14,197
財務活動キャッシュ・フロー Cash Flows from Financing Activities	(36,504)	(27,703)	(22,702)	(9,862)	12,483	(9,028)	6,422	(8,880)
<b>1株当たり情報 (円) Per Share Data (yen)</b>								
当期純利益 (損失) Net Profit (Loss) - Basic	13.34	21.24	24.78	17.79	23.56	(19.00)	(57.77)	3.83
当期純利益 (潜在株式調整後) Net Profit - Diluted			23.83	16.89	22.36			3.63
純資産 Net Assets	167.01	188.84	212.63	232.54	254.82	223.61	154.22	163.13
配当額 Cash Dividends	2.0	2.5	3.5	4.0	5.0	3.0		
<b>指標 (%) Indices (%)</b>								
使用総資本利益率 Return on Capital Employed (ROCE)	5.5	7.0	8.6	8.6	9.3	4.5	(4.1)	2.2
自己資本利益率 Return on Equity (ROE)	8.2	12.0	12.4	8.0	9.7	(7.9)	(30.6)	2.4
自己資本比率 Equity Ratio	17.0	19.7	22.4	23.6	23.8	22.5	17.5	18.5
<b>その他 Others</b>								
発行済株式数 (千株) Number of Shares Outstanding (thousands)	543,350	543,350	543,350	543,350	543,350	545,126	545,126	545,126
研究開発費 R&D Expenditures	4,427	4,804	5,538	5,133	5,504	5,858	5,972	5,085
従業員数 (人) Number of Employees	12,328	12,598	12,927	13,492	13,493	14,084	13,678	12,854

注) 1. 2007年3月期より「貸借対照表の純資産の部に関する会計基準」を適用しており、それ以前の数値を組み替えて表示しています。

Note 1: Beginning the year ended March 31, 2007, the Company has adopted the new accounting standard "Accounting Standard for Presentation of Net Assets in the Balance Sheet" and figures for the previous years are reclassified for presentation.

注) 2. 2011年3月期の数値をセグメント情報変更後の事業区分に組み替えて表示しています。

Note 2: Numbers used for the year ended March 31, 2011 have been revised according to the current segment categories.

2011/3	2012/3	2013/3	2014/3	2015/3	2016/3	2017/3	2018/3	(年度) FY
<b>営業成績 Financial Results</b>								
429,433	403,009	371,887	402,829	431,477	464,405	448,381	<b>481,439</b>	売上高 Net Sales
18.2	16.8	16.9	17.1	17.8	19.2	20.4	<b>19.5</b>	売上総利益率 (%) Gross Profit Margin (%)
24,724	13,665	8,154	12,617	19,305	26,821	30,225	<b>29,893</b>	営業利益 (損失) Operating Profit (Loss)
18,529	9,709	6,873	12,730	20,600	24,526	26,252	<b>29,533</b>	経常利益 (損失) Ordinary Profit (Loss)
11,040	2,856	3,355	5,128	9,645	15,533	19,520	<b>18,012</b>	親会社株主に帰属する当期純利益(損失) Profit (Loss) attributable to owners of parent
<b>セグメント情報 Segment Information</b>								
売上高 Net Sales								
107,397	99,560	93,902	105,488	114,339	109,844	101,840	<b>111,100</b>	アルミナ・化成品、地金 Aluminum Ingot and Chemicals
77,624	70,618	63,161	71,274	82,823	103,340	98,165	<b>106,955</b>	板、押出製品 Aluminum Sheet and Extrusions
127,929	127,972	126,218	132,261	138,088	149,220	154,684	<b>169,019</b>	加工製品、関連事業 Fabricated Products and Others
建材製品 Building Materials								
116,483	104,859	88,606	93,806	96,227	102,001	93,692	<b>94,365</b>	箔、粉末製品 Aluminum Foil, Powder and Paste
429,433	403,009	371,887	402,829	431,477	464,405	448,381	<b>481,439</b>	合計 Total
<b>営業利益 (損失) Operating Profit (Loss)</b>								
6,783	5,227	3,273	2,917	6,069	9,138	10,126	<b>8,954</b>	アルミナ・化成品、地金 Aluminum Ingot and Chemicals
5,078	1,569	1,675	2,668	4,230	3,058	7,775	<b>9,767</b>	板、押出製品 Aluminum Sheet and Extrusions
5,264	6,392	6,974	7,224	7,704	10,958	10,245	<b>9,783</b>	加工製品、関連事業 Fabricated Products and Others
建材製品 Building Materials								
10,245	3,402	(771)	2,889	4,183	6,829	5,478	<b>4,856</b>	箔、粉末製品 Aluminum Foil, Powder and Paste
(2,646)	(2,925)	(2,997)	(3,081)	(2,881)	(3,162)	(3,399)	<b>(3,467)</b>	消去または全社 Corporate or Elimination
24,724	13,665	8,154	12,617	19,305	26,821	30,225	<b>29,893</b>	合計 Total
<b>財政状態 Financial Position</b>								
221,956	225,200	217,648	226,807	248,906	247,363	246,394	<b>267,059</b>	流動資産 Current Assets
192,929	197,471	202,138	205,731	208,371	204,831	202,229	<b>200,241</b>	固定資産 Fixed Assets
182,703	192,070	182,173	181,520	202,220	186,881	184,277	<b>191,729</b>	流動負債 Current Liabilities
127,425	121,752	122,989	129,824	117,672	120,894	90,722	<b>86,249</b>	固定負債 Long-term Liabilities
98,272	100,033	102,297	105,787	111,791	124,884	154,600	<b>167,115</b>	株主資本 Shareholders' Equity
463	434	2,851	4,629	9,631	5,300	5,053	<b>6,842</b>	その他の包括利益累計額 Accumulated other comprehensive income
6,022	8,382	9,476	10,778	15,963	14,235	13,971	<b>15,365</b>	非支配株主持分 Non-controlling interests
190,760	187,697	188,844	198,668	188,990	182,207	149,835	<b>139,997</b>	有利子負債残高 Interest-bearing Debt
<b>キャッシュ・フロー Cash Flows</b>								
26,479	19,537	18,030	18,148	11,780	37,770	36,488	<b>25,868</b>	営業活動キャッシュ・フロー Cash Flows from Operating Activities
15,831	17,040	16,259	16,435	16,406	16,356	16,602	<b>17,126</b>	減価償却費 Depreciation and Amortization
964	(18,289)	(14,025)	(18,998)	(7,119)	(19,419)	(11,887)	<b>(14,948)</b>	投資活動キャッシュ・フロー Cash Flows from Investing Activities
15,363	23,167	17,121	14,001	15,869	18,861	19,908	<b>21,077</b>	資本的支出 Capital Expenditures
(30,726)	(6,915)	(5,175)	5,762	(17,581)	(10,708)	(24,432)	<b>(17,040)</b>	財務活動キャッシュ・フロー Cash Flows from Financing Activities
<b>1株当たり情報 (円) Per Share Data (yen)</b>								
20.29	5.25	6.17	9.43	17.74	28.56	34.58	<b>29.09</b>	当期純利益 (損失) Net Profit (Loss) - Basic
181.51	184.71	193.33	203.03	223.27	239.39	257.82	<b>280.93</b>	当期純利益 (潜在株式調整後) Net Profit - Diluted
2.0	2.0	3.0	4.0	5.0	6.0	8.0	<b>8.0</b>	純資産 Net Assets
7.9	4.9	3.7	5.9	8.2	9.0	9.6	<b>10.7</b>	配当額 Cash Dividends
<b>指標 (%) Indices (%)</b>								
11.8	2.9	3.3	4.8	8.3	12.3	13.5	<b>10.8</b>	使用総資本利益率 Return on Capital Employed (ROCE)
23.8	23.8	25.0	25.5	26.6	28.8	35.6	<b>37.2</b>	自己資本利益率 Return on Equity (ROE)
<b>その他 Others</b>								
545,126	545,126	545,126	545,126	545,126	545,126	619,938	<b>619,938</b>	発行済株式数 (千株) Number of Shares Outstanding (thousands)
4,798	4,902	5,063	4,984	4,495	4,794	4,939	<b>5,177</b>	研究開発費 R&D Expenditures
9,739	10,041	10,392	10,438	13,335	12,961	13,126	<b>12,855</b>	従業員数 (人) Number of Employees

# Results of Major Subsidiaries

## 主な子会社の業績の推移

(年度) FY	2005/3	2006/3	2007/3	2008/3	2009/3	2010/3	2011/3
<b>日本軽金属 Nippon Light Metal (non-consolidated basis)</b>							
売上高 Net Sales	197,311	202,763	241,192	202,856	165,893	124,835	147,603
営業利益 (損失) Operating Profit (Loss)	8,476	8,457	11,433	4,356	(5,983)	(395)	4,967
経常利益 (損失) Ordinary Profit (Loss)	8,824	11,102	14,833	8,035	(3,468)	2,154	5,659
当期純利益 (損失) Net Profit (Loss)	6,181	5,089	10,322	(6,988)	(28,063)	1,368	4,630

\*2012年10月に単独株式移転の方法により、日本軽金属ホールディングス株式会社を設立し、持株会社制へ移行しました。

In October 2012, having incorporated Nippon Light Metal Holdings Company, Ltd. through the sole-share transfer method, the NLM Group transformed its structure into that of a holding company.

<b>東洋アルミニウム Toyo Aluminium (consolidated basis)</b>							
売上高 Net Sales	75,331	74,505	79,700	92,150	97,414	93,003	117,181
営業利益 (損失) Operating Profit (Loss)	6,698	6,407	5,568	6,759	1,301	5,140	9,991
経常利益 (損失) Ordinary Profit (Loss)	6,632	5,810	5,168	6,037	1,143	5,623	9,094
親会社株主に帰属する当期純利益(損失) Profit (Loss) attributable to owners of parent	3,848	2,684	3,465	3,733	422	3,490	5,337

<b>日本フルーフ Nippon Fruehauf (consolidated basis)</b>							
売上高 Net Sales	54,904	60,013	60,865	56,652	48,144	35,565	45,249
営業利益 Operating Profit	2,972	2,277	1,888	1,054	64	240	2,170
経常利益 (損失) Ordinary Profit (Loss)	2,665	1,842	1,524	769	(249)	25	1,897
親会社株主に帰属する当期純利益(損失) Profit (Loss) attributable to owners of parent	1,512	1,080	853	382	(1,844)	355	1,346

<b>日軽エムシーアルミ Nikkei MC Aluminium (consolidated basis)</b>							
売上高 Net Sales				85,422	59,069	40,559	48,948
営業利益 (損失) Operating Profit (Loss)				1,352	(3,024)	(472)	897
経常利益 (損失) Ordinary Profit (Loss)				1,259	(3,563)	(576)	819
親会社株主に帰属する当期純利益(損失) Profit (Loss) attributable to owners of parent				706	(3,167)	(1,598)	655

\*2007年4月に発足 Founded in April 2007

<b>日軽金アクト Nikkeikin Aluminium Core Technology (consolidated basis)</b>							
売上高 Net Sales	32,004	34,098	37,568	38,343	32,915	26,918	31,145
営業利益 (損失) Operating Profit (Loss)	2,877	3,112	2,486	629	(1,626)	395	1,849
経常利益 (損失) Ordinary Profit (Loss)	2,630	2,768	2,445	832	(1,522)	145	1,935
親会社株主に帰属する当期純利益(損失) Profit (Loss) attributable to owners of parent	1,538	1,647	1,465	468	(959)	(296)	1,317

\*2002年10月に分社化 Spun off in October 2002

(百万円 Millions of yen)

2012/3	2013/3	2014/3	2015/3	2016/3	2017/3	2018/3	(年度) FY
<b>日本軽金属 Nippon Light Metal (non-consolidated basis)</b>							
130,468	113,719	123,572	134,586	135,291	126,320	<b>139,212</b>	売上高 Net Sales
53	(1,895)	(3,630)	1,093	3,355	5,902	<b>5,564</b>	営業利益 (損失) Operating Profit (Loss)
2,489	1,639	(1,254)	3,980	5,345	9,485	<b>9,347</b>	経常利益 (損失) Ordinary Profit (Loss)
3,261	19,011	(783)	1,785	5,761	9,242	<b>7,048</b>	当期純利益 (損失) Net Profit (Loss)
<b>東洋アルミニウム Toyo Aluminium (consolidated basis)</b>							
105,581	89,254	94,347	96,799	102,471	94,200	<b>94,875</b>	売上高 Net Sales
3,382	(664)	2,837	4,133	6,833	5,481	<b>4,859</b>	営業利益 (損失) Operating Profit (Loss)
2,792	(709)	2,713	4,255	6,404	5,592	<b>4,768</b>	経常利益 (損失) Ordinary Profit (Loss)
413	(188)	758	1,683	3,773	3,494	<b>3,356</b>	親会社株主に帰属する当期純利益(損失) Profit (Loss) attributable to owners of parent
<b>日本フルーフ Nippon Fruehauf (consolidated basis)</b>							
47,002	50,570	53,272	56,712	61,018	66,788	<b>73,647</b>	売上高 Net Sales
2,441	2,877	2,540	2,177	3,060	3,601	<b>2,232</b>	営業利益 Operating Profit
2,147	2,750	2,477	2,106	2,844	3,464	<b>2,308</b>	経常利益 (損失) Ordinary Profit (Loss)
1,020	1,777	1,457	1,115	1,397	2,196	<b>1,521</b>	親会社株主に帰属する当期純利益(損失) Profit (Loss) attributable to owners of parent
<b>日軽エムシーアルミ Nikkei MC Aluminium (consolidated basis)</b>							
47,208	45,742	53,250	60,356	59,108	55,383	<b>64,260</b>	売上高 Net Sales
722	516	1,451	1,391	2,005	2,492	<b>2,313</b>	営業利益 (損失) Operating Profit (Loss)
634	456	1,248	1,054	1,800	2,661	<b>2,407</b>	経常利益 (損失) Ordinary Profit (Loss)
388	233	815	503	917	1,656	<b>1,729</b>	親会社株主に帰属する当期純利益(損失) Profit (Loss) attributable to owners of parent
<b>日軽金アクト Nikkeikin Aluminium Core Technology (consolidated basis)</b>							
32,306	29,929	34,961	38,864	44,026	43,293	<b>46,019</b>	売上高 Net Sales
1,621	1,354	1,522	2,129	1,687	2,494	<b>2,890</b>	営業利益 (損失) Operating Profit (Loss)
1,827	1,374	1,563	2,270	1,876	2,551	<b>3,043</b>	経常利益 (損失) Ordinary Profit (Loss)
1,132	765	957	1,399	1,159	1,663	<b>1,914</b>	親会社株主に帰属する当期純利益(損失) Profit (Loss) attributable to owners of parent

### 役員

代表取締役社長	岡本 一郎
取締役	村上 敏英
取締役	岡本 泰憲
取締役	山本 博
取締役	昼間 弘康
取締役	安達 章
取締役	富岡 祥浩
取締役	安田 耕太郎
取締役	田中 俊和
取締役	小野 正人
取締役	林 良一
取締役	伊藤 晴夫
取締役	早野 利人
監査役	松本 伸夫
監査役	土田 孝之
監査役	福井 康司
監査役	藤田 譲
監査役	安井 洸治
監査役	川合 晋太郎
執行役員	原 隆
執行役員	上田 雅通
執行役員	外池 稔
執行役員	網村 英城
執行役員	真田 一人
執行役員	早乙女 雅人
執行役員	市川 雅一

### Executives

President & CEO	Ichiro Okamoto
Director	Toshihide Murakami
Director	Yasunori Okamoto
Director	Hiroshi Yamamoto
Director	Hiroyasu Hiruma
Director	Sho Adachi
Director	Yoshihiro Tomioka
Director	Kotaro Yasuda
Director	Toshikazu Tanaka
Director	Masato Ono
Director	Ryoichi Hayashi
Director	Haruo Ito
Director	Toshihito Hayano
Audit & Supervisory Board Member	Nobuo Matsumoto
Audit & Supervisory Board Member	Takayuki Tsuchida
Audit & Supervisory Board Member	Koji Fukui
Audit & Supervisory Board Member	Yuzuru Fujita
Audit & Supervisory Board Member	Koji Yasui
Audit & Supervisory Board Member	Shintaro Kawai
Officer	Takashi Hara
Officer	Masamichi Ueda
Officer	Minoru Sotoike
Officer	Hideki Amimura
Officer	Kazuto Sanada
Officer	Masato Saotome
Officer	Masakazu Ichikawa

(2018年6月26日現在)  
(As of June 26, 2018)

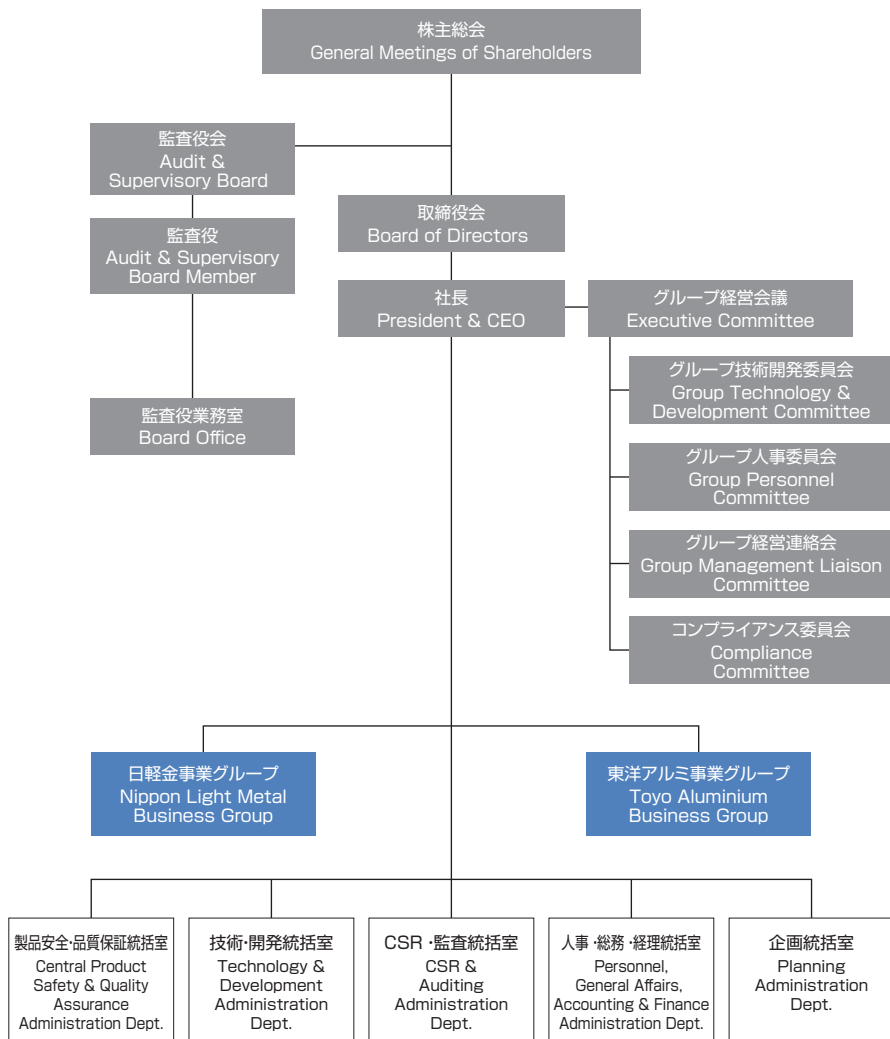


# Organization Chart

## 組織図

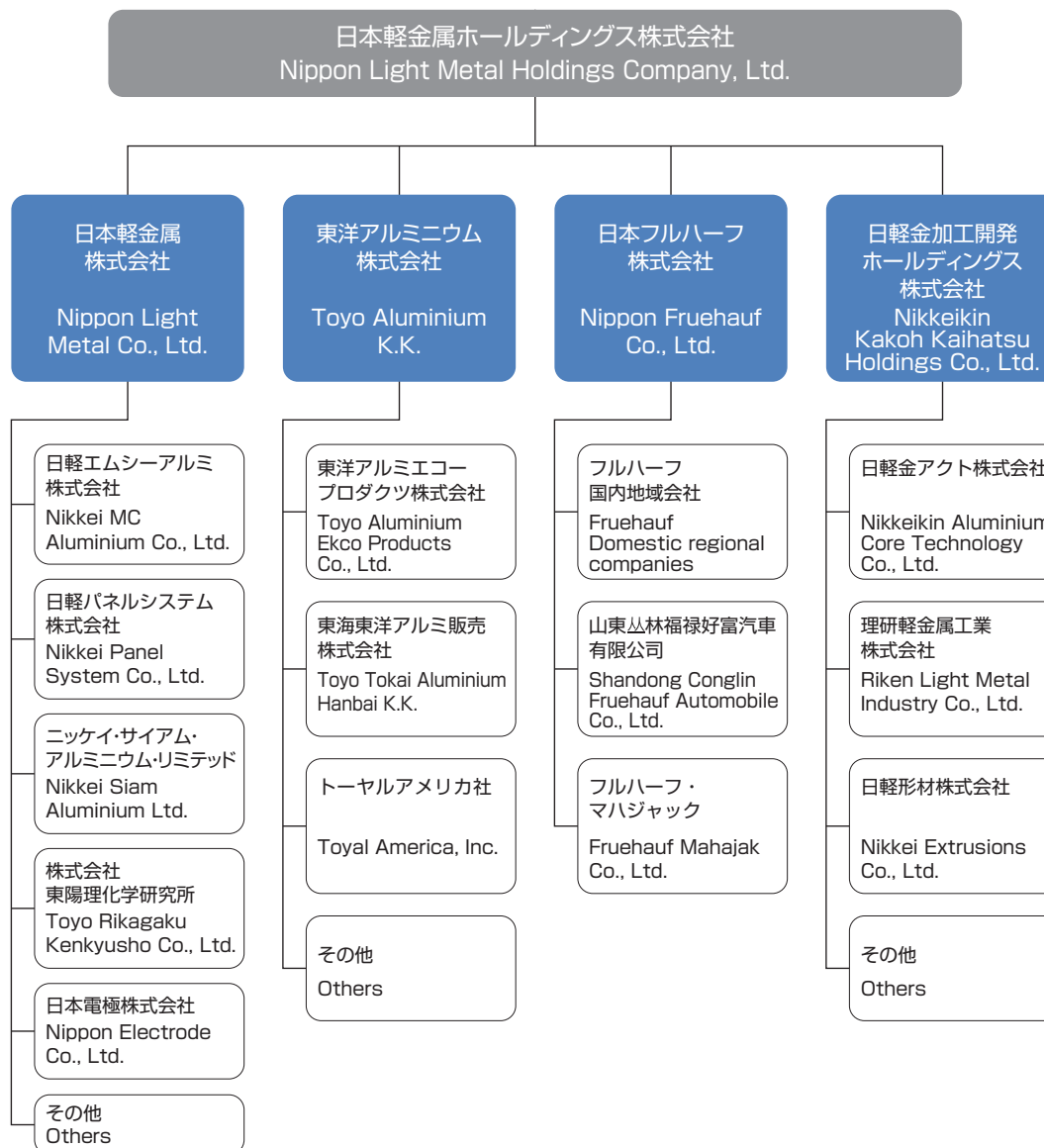
### ■ 日本軽金属ホールディングス株式会社組織図

Organization Chart Nippon Light Metal Holdings Company, Ltd.



### ■ 日本軽金属グループ運営体制

NLM Group Corporate Structure



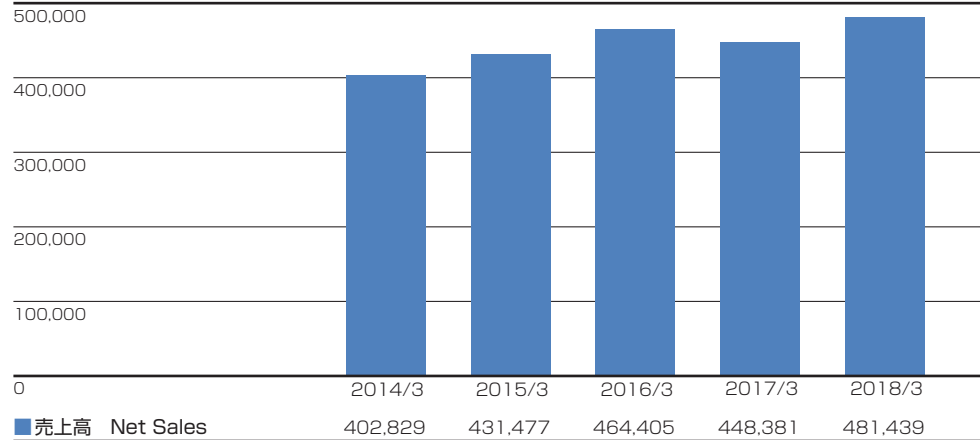
(2018年3月31日現在)  
(As of March 31, 2018)

# Major Management Indices

## 主な経営指標

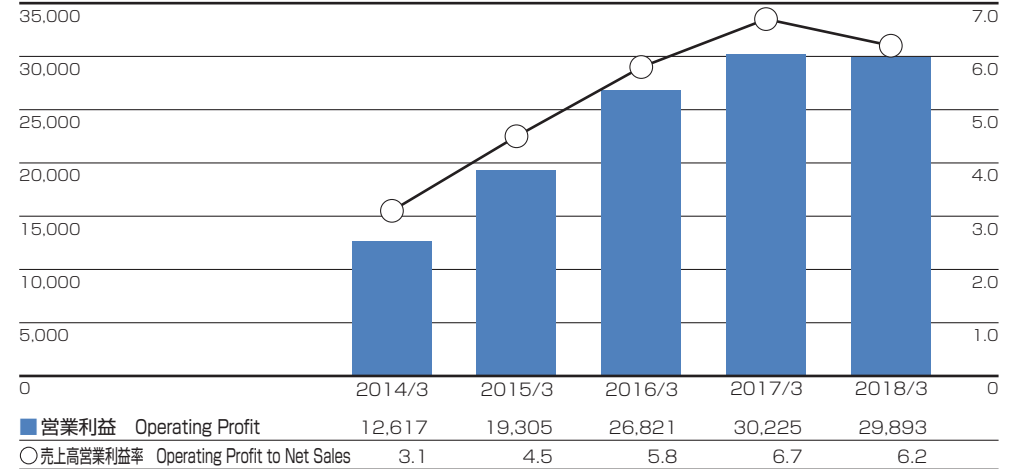
### 売上高 Net Sales

(百万円 Millions of yen)



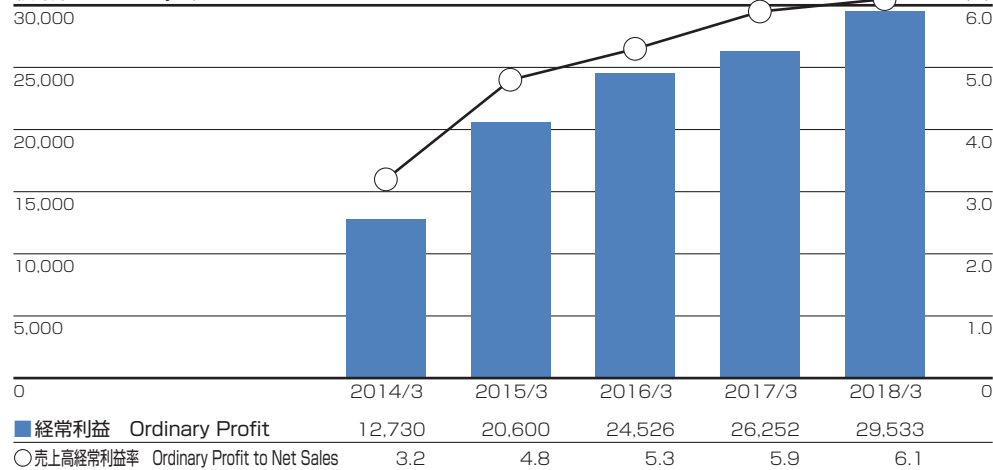
### 営業利益／売上高営業利益率 Operating Profit / Operating Profit to Net Sales

(百万円 Millions of yen)



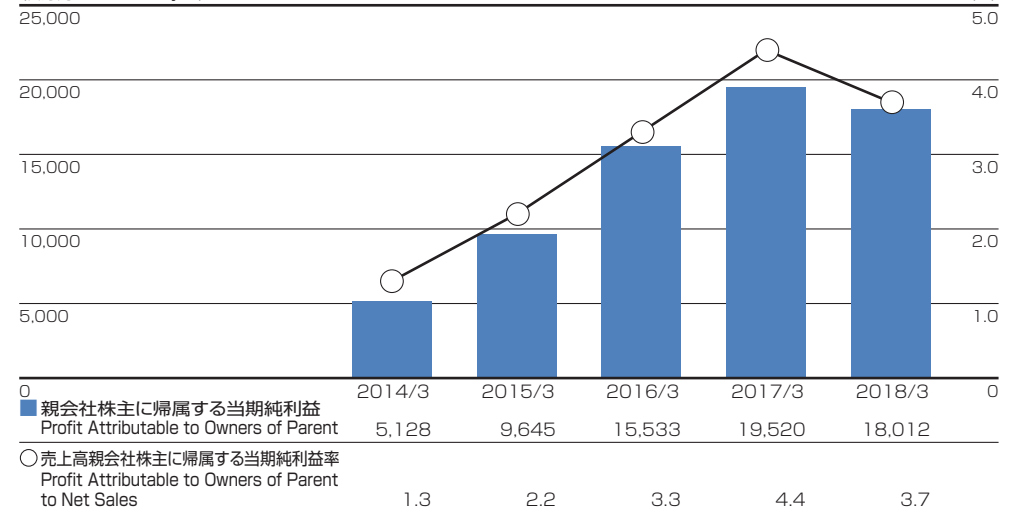
### 経常利益／売上高経常利益率 Ordinary Profit / Ordinary Profit to Net Sales

(百万円 Millions of yen)



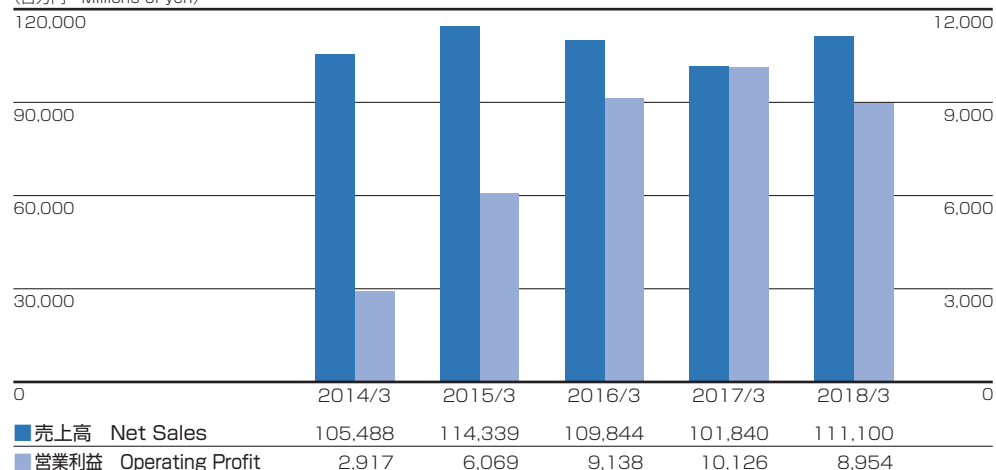
### 親会社株主に帰属する当期純利益 / 売上高親会社株主に帰属する当期純利益率 Profit Attributable to Owners of Parent / Profit Attributable to Owners of Parent to Net Sales

(百万円 Millions of yen)



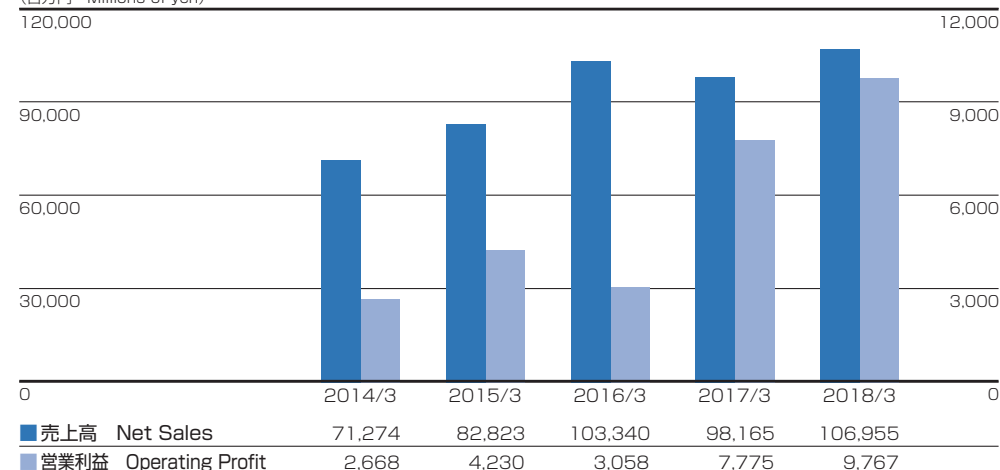
## アルミナ・化成品、地金事業 Aluminum Ingot and Chemicals

(百万円 Millions of yen)



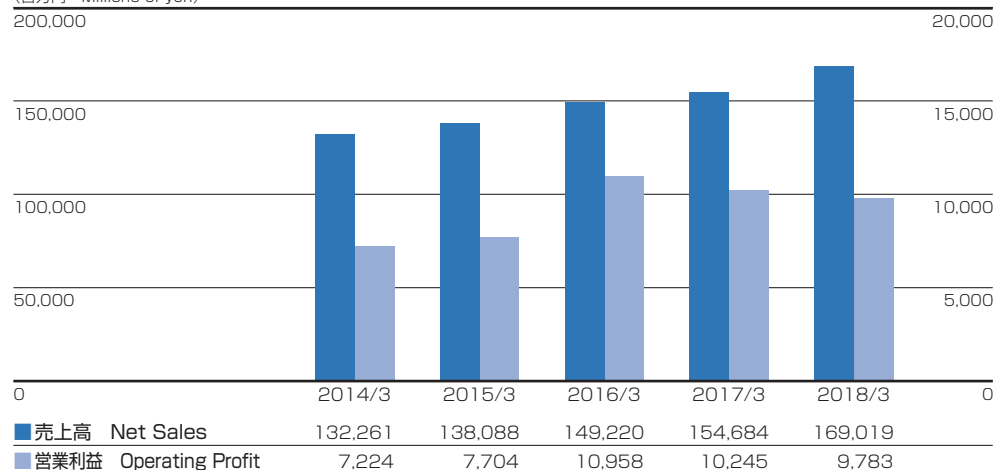
## 板、押出製品事業 Aluminum Sheet and Extrusions

(百万円 Millions of yen)



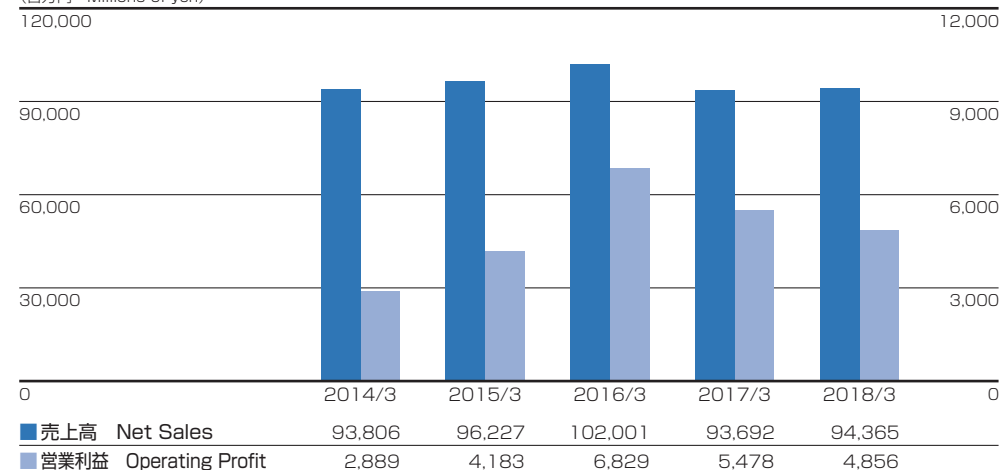
## 加工製品、関連事業 Fabricated Products and Others

(百万円 Millions of yen)



## 箔、粉末製品事業 Aluminum Foil, Powder and Paste

(百万円 Millions of yen)

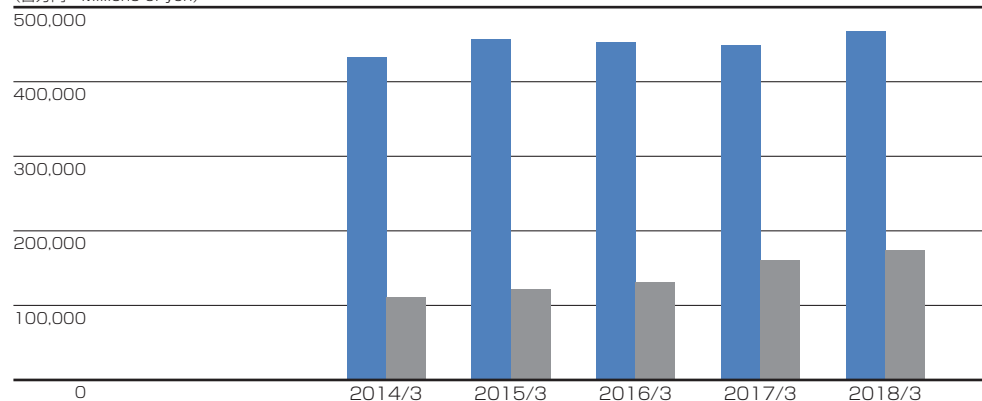


注) 2011年3月期の数値をセグメント情報変更後の事業区分に組み替えて表示しています。

Note: Numbers used for the year ended March 31, 2011 have been revised according to the current segment categories.

### 総資産／自己資本 Total Assets / Shareholders' Equity

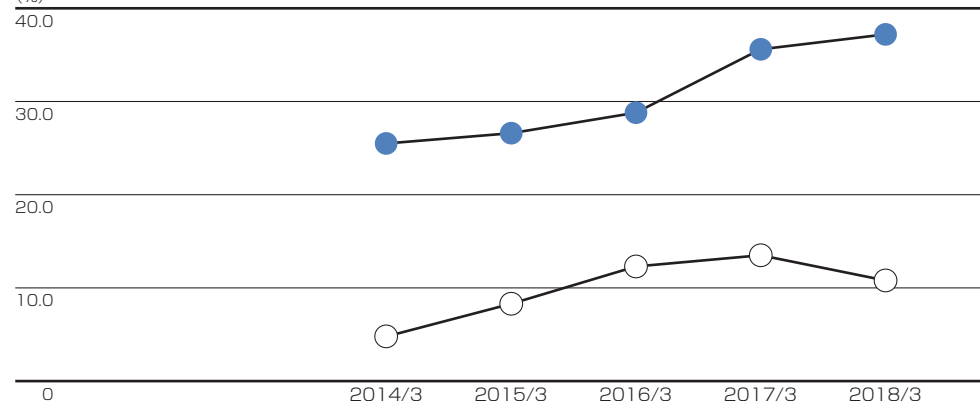
(百万円 Millions of yen)



■ 総資産 Total Assets	432,538	457,277	452,194	448,623	467,300
■ 自己資本 Shareholders' Equity	110,416	121,422	130,184	159,653	173,957

### 自己資本比率／自己資本利益率 Equity Ratio / Return on Equity (ROE)

(%)

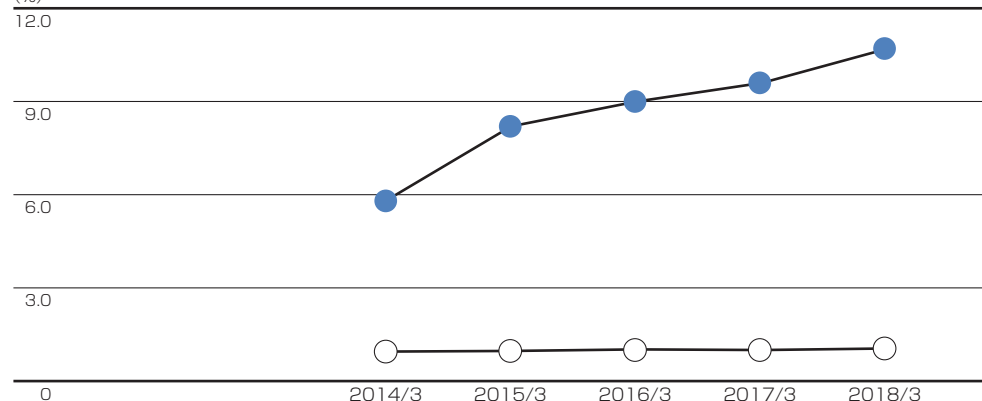


● 自己資本比率 Equity Ratio	25.5	26.6	28.8	35.6	37.2
○ 自己資本利益率 Return on Equity	4.8	8.3	12.3	13.5	10.8

自己資本利益率 = 親会社株主に帰属する当期純利益 ÷ ((期首自己資本 + 期末自己資本) ÷ 2)  
 ROE = Profit attributable to owners of parent / Shareholders' Equity (yearly average)

### 使用総資本利益率／総資産回転率 Return on Capital Employed (ROCE) / Total Asset Turnover

(%)



● 使用総資本利益率 Return on Capital Employed	5.8	8.2	9.0	9.6	10.7
○ 総資産回転率 Total Asset Turnover	0.95	0.97	1.02	1.00	1.05

使用総資本利益率 = 金前経常利益 ÷ 期首使用資本

期首使用資本 = 期首自己資本 + 期首少数株主持分 + 期首有利子負債 - 期首現預金

ROCE = (Interest Income & Expenses (net) + Ordinary Profit) / Capital Employed

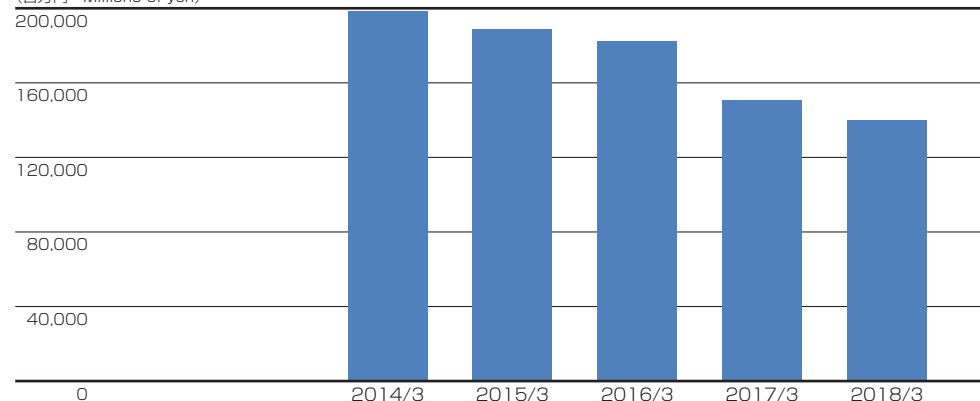
Capital Employed = Shareholders' Equity + Minority Interest + Interest-bearing Debt - Cash and Deposits

総資産回転率 = 売上高 ÷ ((期首総資産 + 期末総資産) ÷ 2)

Total Asset Turnover = Net Sales / Total Assets (yearly average)

### 有利子負債残高 Interest-bearing Debt

(百万円 Millions of yen)



■ 有利子負債残高 Interest-bearing Debt	198,668	188,990	182,207	149,835	139,997
---------------------------------	---------	---------	---------	---------	---------

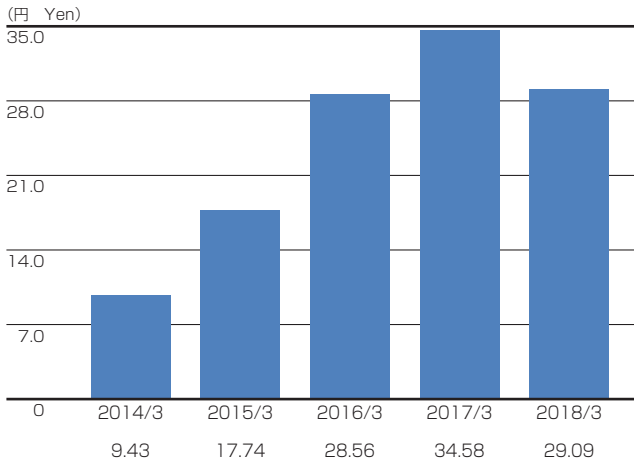
有利子負債残高 = 長短借入金 + 社債 + 受取手形割引高 + 受取手形裏書譲渡高

Interest-bearing Debt = Long-term debt + Short-term borrowings + Bonds + Notes discounted + Notes endorsed

# Major Investment Indices

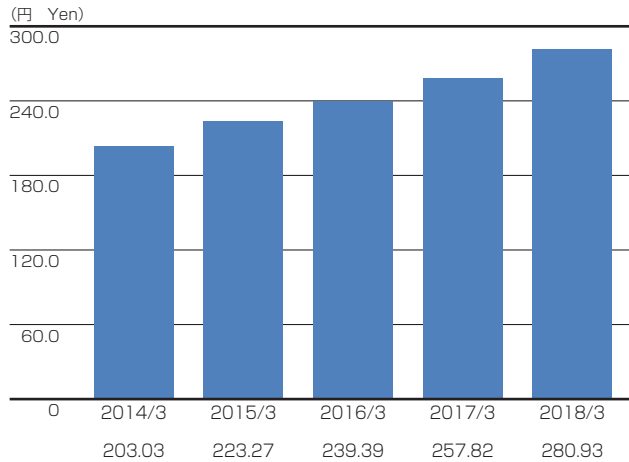
## 主な投資指標

### 1株当たり当期純利益 Net Income per Share



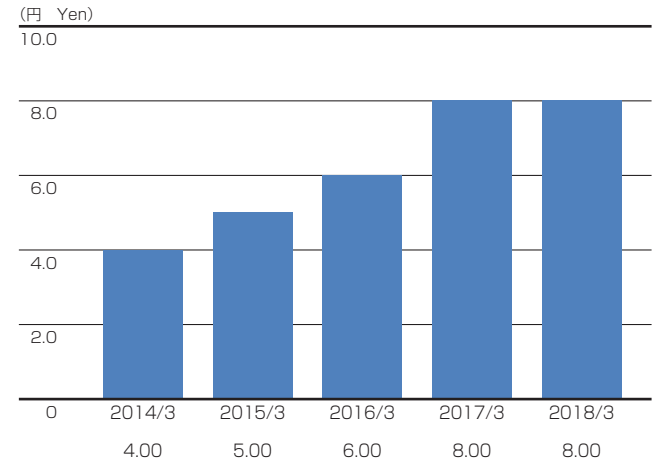
1株当たり当期純利益 = (親会社株主に帰属する当期純利益 - 普通株主に帰属しない額) ÷ 期中平均株式数  
 Net Income per Share = (Profit Attributable to Owners of Parent - Amount not attributable to common shareholders) / Average Number of Shares Outstanding

### 1株当たり純資産 Net Assets per Share

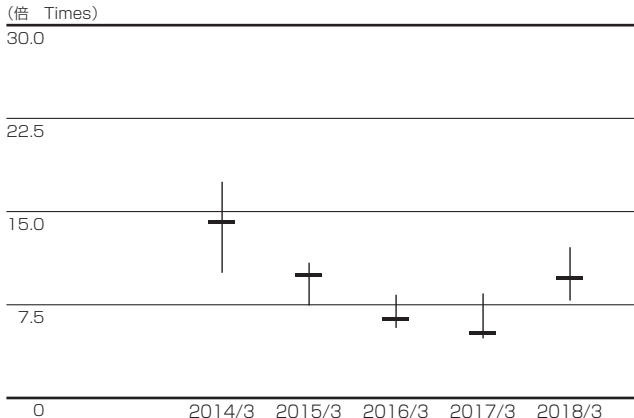


1株当たり純資産 = (純資産 - 非支配株主持分) ÷ 期末発行済株式数  
 Net Assets per Share = (Net Assets - Non-controlling interests) / Number of Shares Outstanding at Year-end

### 1株当たり配当金 Cash Dividends per Share



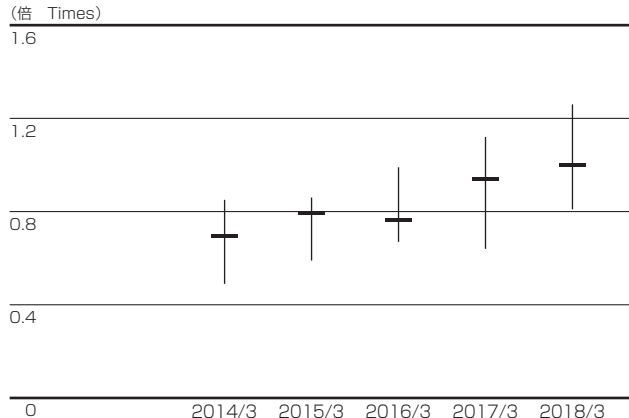
### 株価収益率 Price-to-Earnings Ratio (PER)



	2014/3	2015/3	2016/3	2017/3	2018/3
最高値時点 High	17.39	10.88	8.30	8.42	12.13
最安値時点 Low	10.07	7.44	5.64	4.80	7.84
期末時点 Ending	14.32	10.03	6.48	5.35	9.80

株価収益率 = 株価 (高値・安値・期末) ÷ 1株当たり当期純利益  
 PER = Stock Price (High, Low, Ending) / Net Income per Share  
 注) 1株当たり当期純利益は、期中平均株式数により算出したものを使用しております。  
 Note: Net income per share is calculated using the average number of shares outstanding during each year.

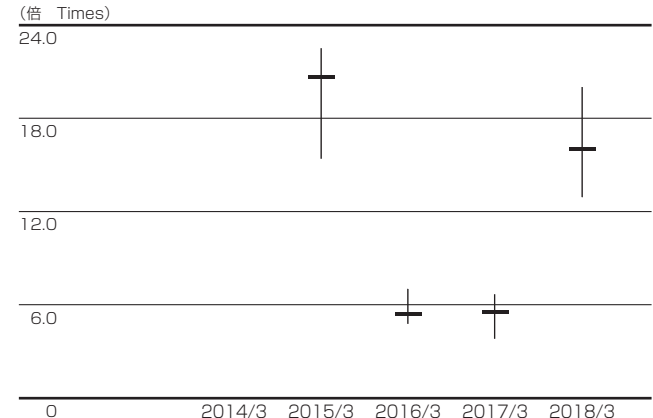
### 株価純資産倍率 Price-to-Book Value Ratio (PBR)



	2014/3	2015/3	2016/3	2017/3	2018/3
最高値時点 High	0.85	0.86	0.99	1.13	1.26
最安値時点 Low	0.49	0.59	0.67	0.64	0.81
期末時点 Ending	0.70	0.80	0.77	0.95	1.01

株価純資産倍率 = 株価 (高値・安値・期末) ÷ 1株当たり純資産  
 PBR = Stock Price (High, Low, Ending) / Net Assets per Share  
 注) 1株当たり純資産は、期末発行済株式数により算出したものを使用しております。  
 Note: Net Assets per share is calculated using the number of shares outstanding at each year-end.

### 株価キャッシュ・フロー倍率 Price-to-Cash Flow Ratio (PCFR)



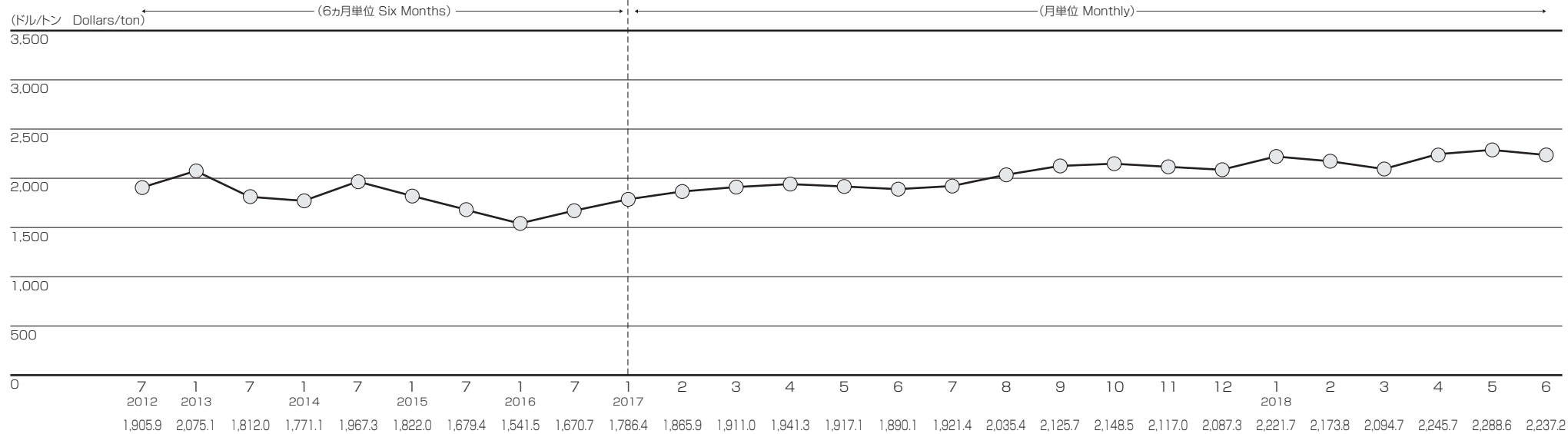
	2014/3	2015/3	2016/3	2017/3	2018/3
最高値時点 High	—	22.52	7.02	6.68	20.02
最安値時点 Low	—	15.40	4.77	3.81	12.93
期末時点 Ending	—	20.77	5.48	5.62	16.16

株価キャッシュ・フロー倍率 = 株価 (高値・安値・期末) ÷ 1株当たりフリー・キャッシュ・フロー  
 PCFR = Stock Price (High, Low, Ending) / Free Cash Flow per Share  
 注) 1. 1株当たりフリー・キャッシュ・フローは、期中平均株式数により算出したものを使用しております。  
 Note 1: Free Cash Flow per share is calculated using the average number of shares outstanding during each year.  
 注) 2. 2014年3月期は、1株当たりフリー・キャッシュ・フローがマイナスのため、記載を省略しております。  
 Note 2: Due to the free cash flow per share is negative, the corresponding ratio for the fiscal year ended March 31, 2014 has been omitted.

# Aluminum Industry Trends

## 業界の状況

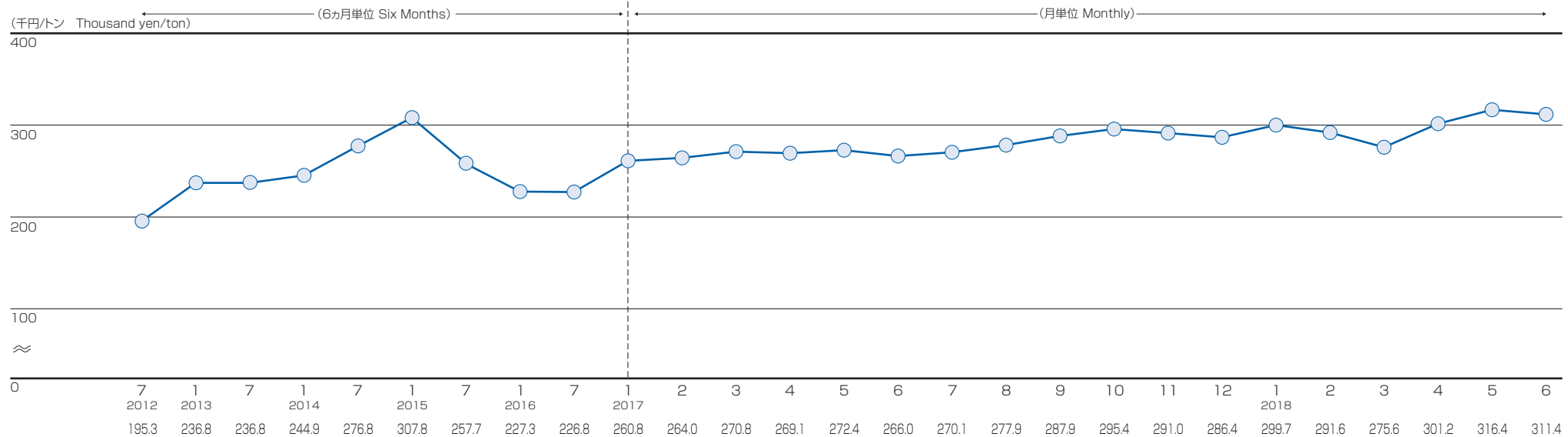
LME価格(ハイグレード99.7% 3ヵ月先物) LME Price (High grade 99.7%, 3-months seller)



出典：日本アルミニウム協会

Source: Japan Aluminium Association

アルミ地金国内価格 Aluminum Ingot Price (in Japan)

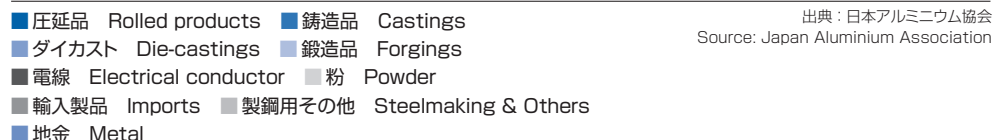
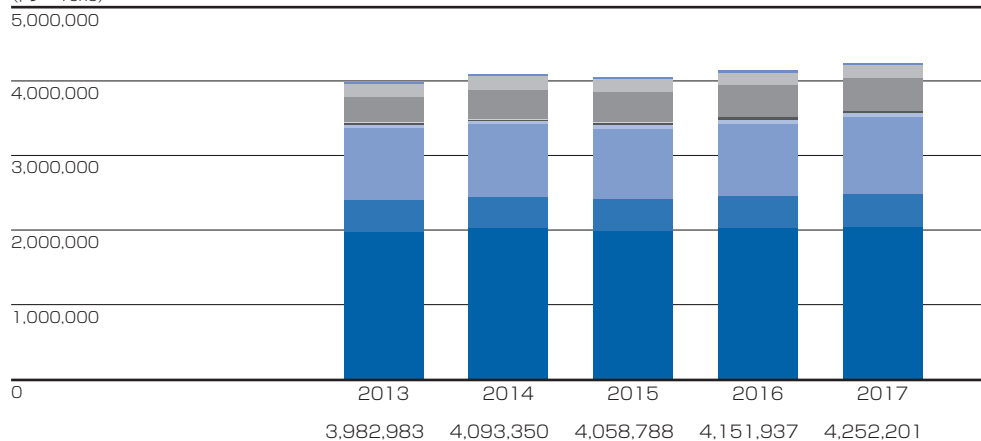


出典：日本経済新聞

Source: Nihon Keizai Shimbun

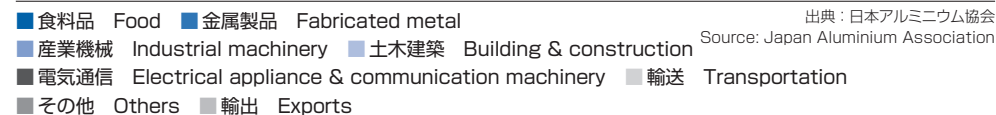
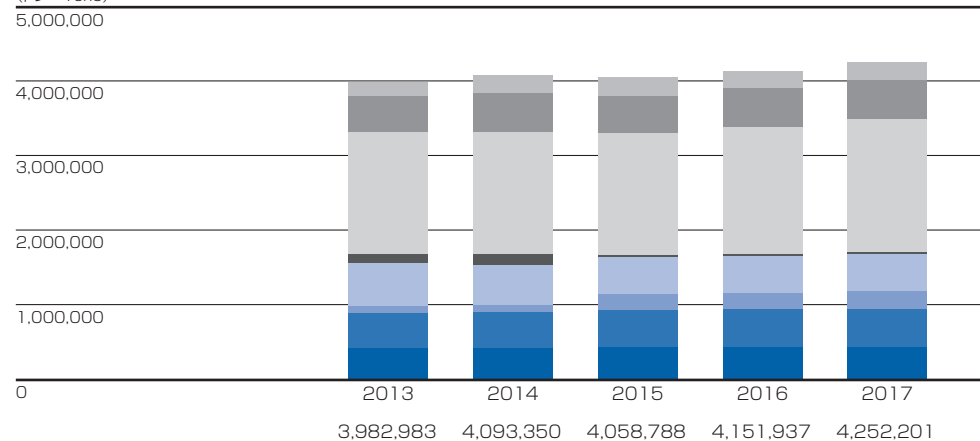
### アルミニウム製品別需要(年度別) Demand for Aluminum in Terms of Products (FY)

(トン Tons)



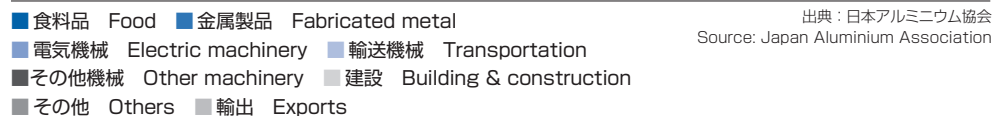
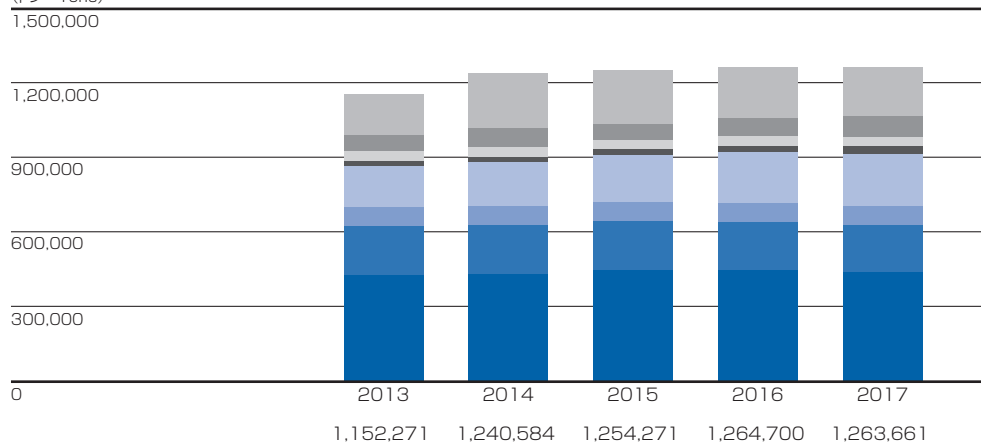
### アルミニウム用途別需要(年度別) Demand for Aluminum in Terms of End-uses (FY)

(トン Tons)



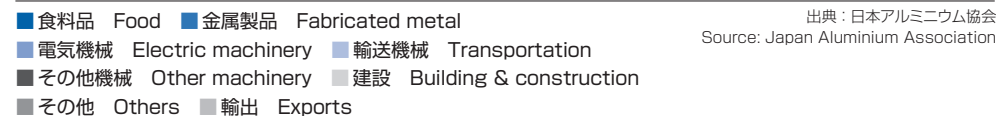
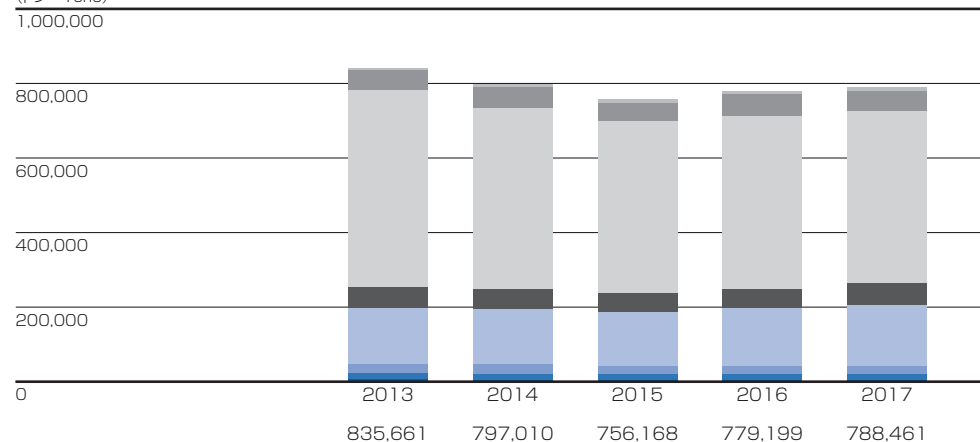
### アルミ板類出荷量(年度別) Shipments of Aluminum Flat Rolled Products (FY)

(トン Tons)



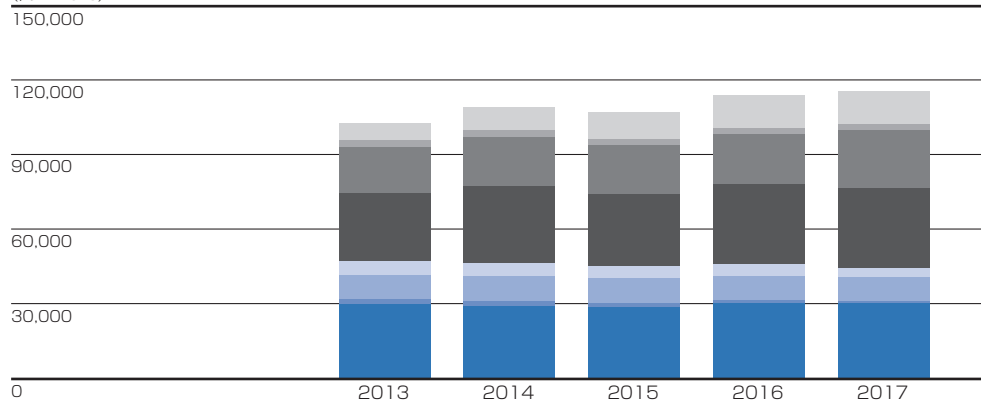
### アルミ押出類出荷量(年度別) Shipments of Aluminum Extrusions (FY)

(トン Tons)



### アルミ箔出荷量(年度別) Aluminum Foil Shipments (FY)

(トン Tons)

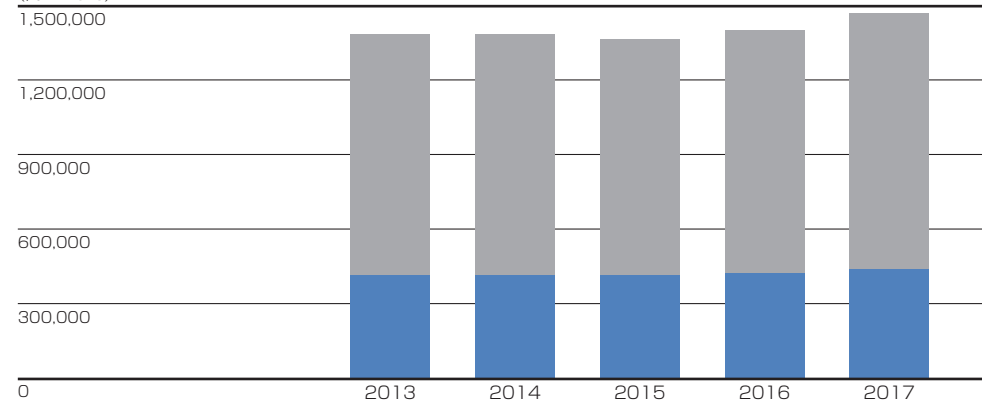


- 食料品 Food ■ たばこ Tobacco
- 化学工業 Chemical industry ■ 日用品 Daily necessities
- コンデンサー Capacitor ■ 電気機械 Electric machinery
- 建設 Building & construction ■ その他 Others

出典：日本アルミニウム協会  
Source: Japan Aluminium Association

### 鋳造品・ダイカスト出荷量(年度別) Castings and Die-Castings Shipments (FY)

(トン Tons)

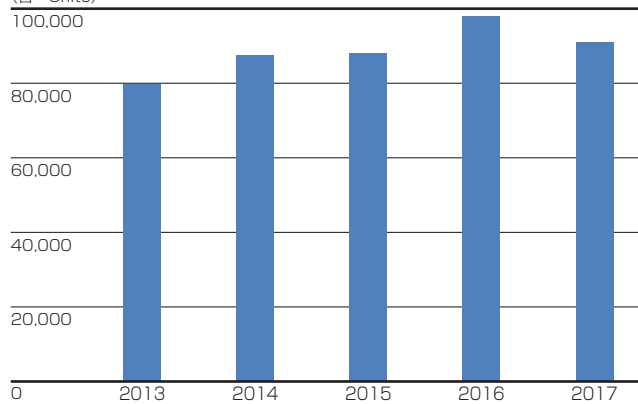


- ダイカスト Die-castings
- 鋳造品 Castings

出典：日本アルミニウム協会  
Source: Japan Aluminium Association

### 普通トラック登録台数(年度別) Medium and Heavy-duty Truck Registrations (FY)

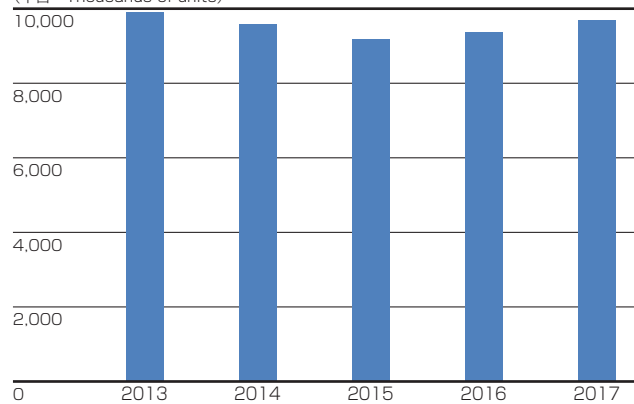
(台 Units)



出典：日本自動車販売協会連合会  
Source: Japan Automobile Dealers Association

### 自動車生産台数(年度別) Motor Vehicle Production (cars, trucks, buses) (FY)

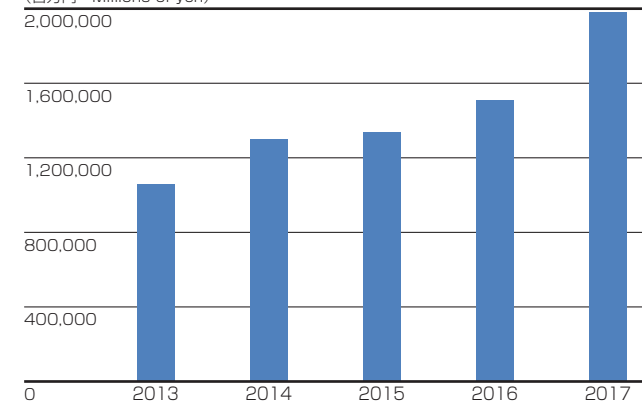
(千台 Thousands of units)



出典：日本自動車工業会  
Source: Japan Automobile Manufacturers Association Inc.

### 半導体製造装置販売額(年度別) Billing Amount of Semiconductor Manufacturing Equipment (FY)

(百万円 Millions of yen)

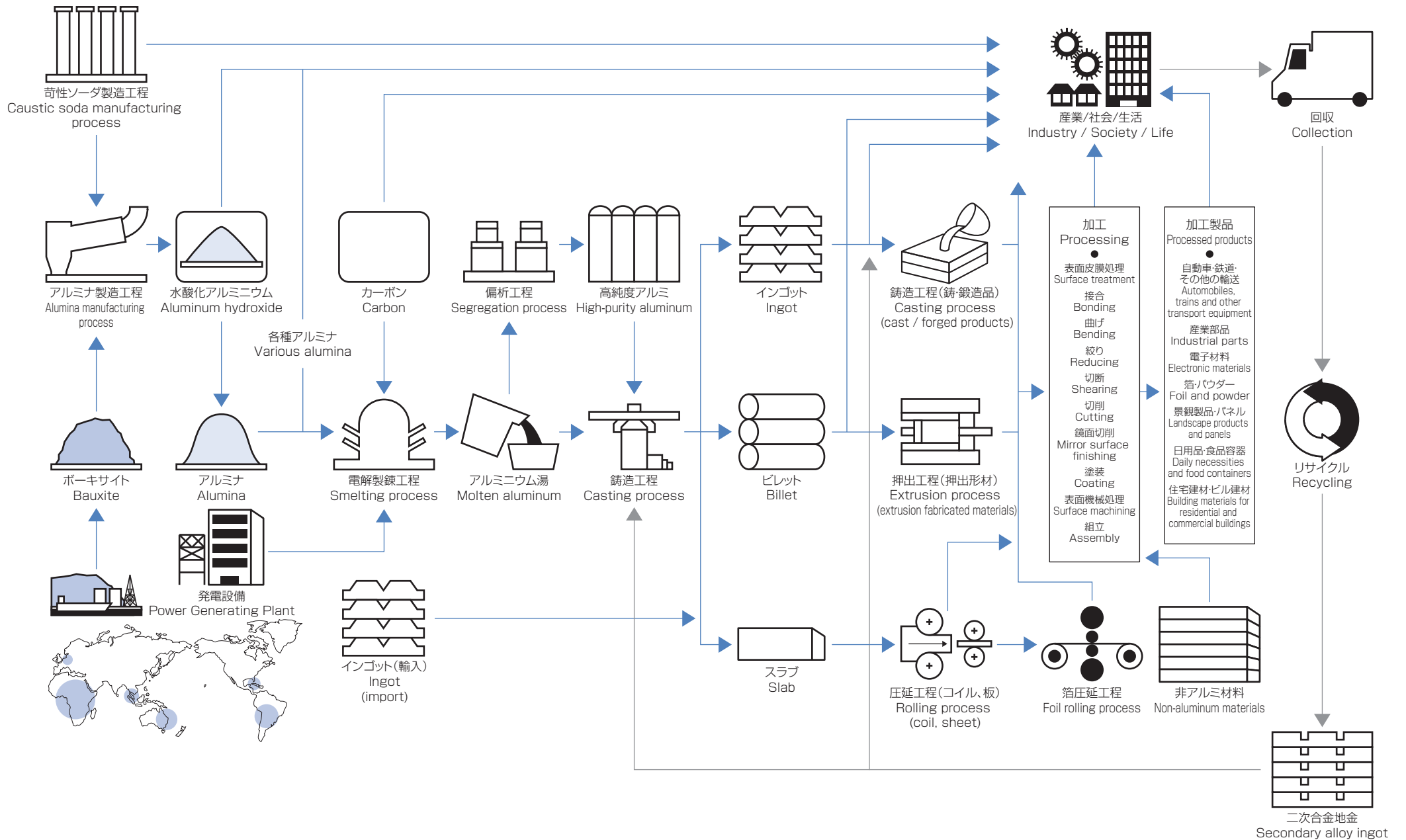


出典：日本半導体製造装置協会  
Source: Semiconductor Equipment Association of Japan



# Manufacturing Processes for Aluminum Products

## アルミニウム製品の製造工程



# Aluminum Ingot and Chemicals Segment

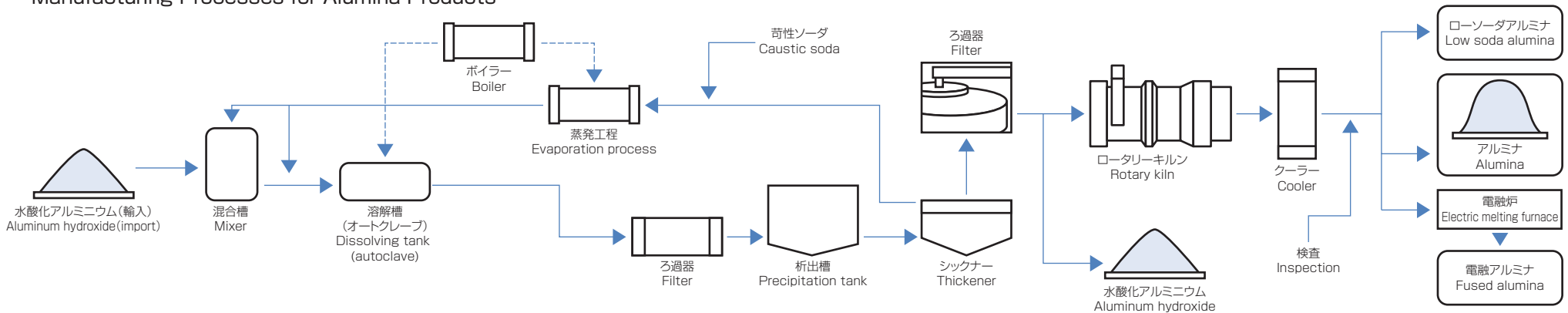
アルミナ・化成品、地金事業

## ■ 主な製品 Principal Products

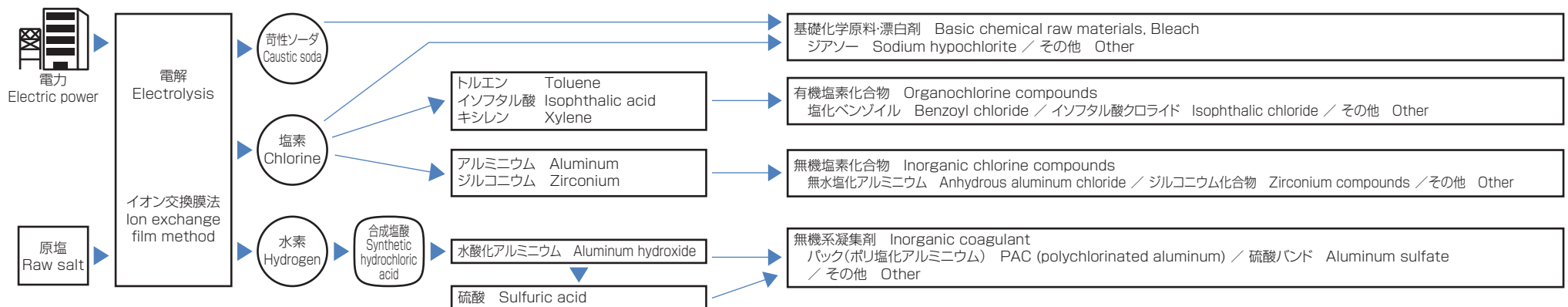
主要製品 Principal Products	会社・工場名 Plant and Company Name	主な競合先 Principal Competitors
アルミナ Alumina	清水工場 Shimizu Plant	住友化学、昭和電工 Sumitomo Chemical, Showa Denko
ローソーダアルミナ Low soda alumina	清水工場 Shimizu Plant	住友化学、昭和電工 Sumitomo Chemical, Showa Denko
水酸化アルミニウム Aluminum hydroxide	清水工場 Shimizu Plant	住友化学、昭和電工 Sumitomo Chemical, Showa Denko
苛性ソーダ Caustic soda	蒲原ケミカル工場 Kambara Chemical Plant	国内外化学メーカー Japanese and overseas chemical manufacturers
塩素化合物 Chlorinated chemical products	蒲原ケミカル工場 Kambara Chemical Plant	国内外化学メーカー Japanese and overseas chemical manufacturers
アルミニウム合金 Aluminum alloys	日軽エムシーアルミ Nikkei MC Aluminium	大紀アルミニウム工業所、エス・エス・アルミ Daiki Aluminium Industry, S.S.Aluminium

## ■ アルミナ製品のできるまで

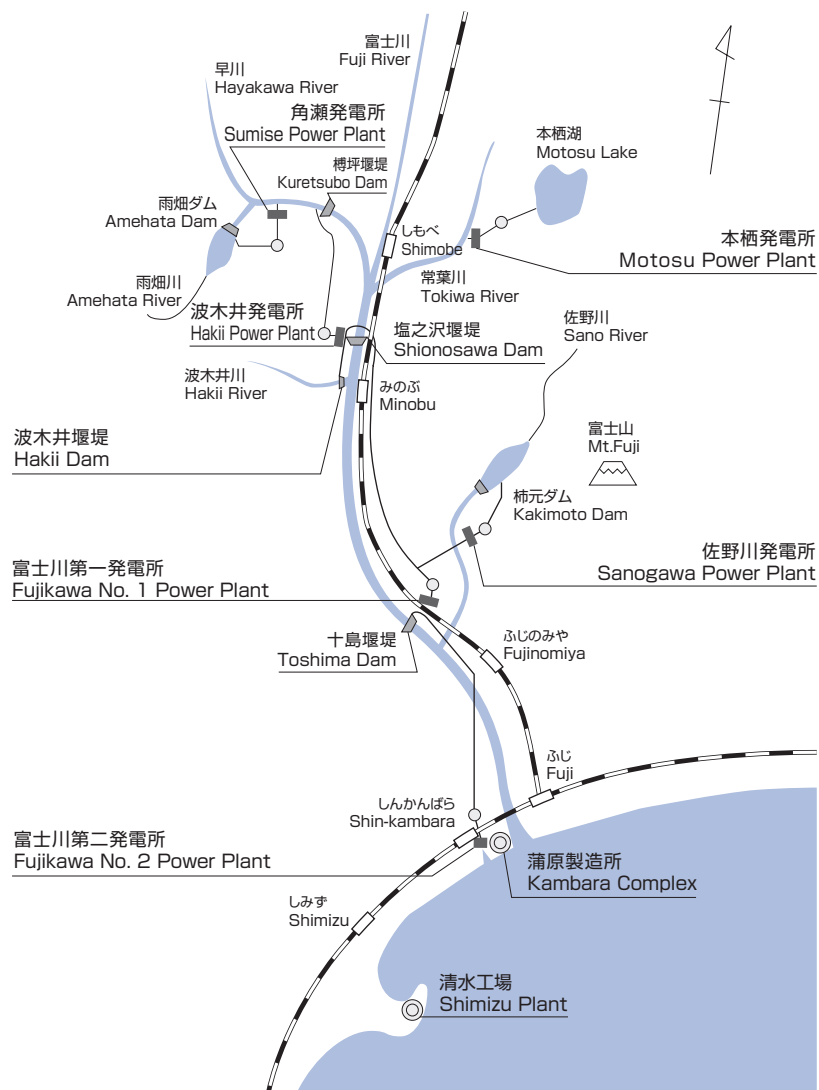
Manufacturing Processes for Alumina Products



## ■ 化学製品のできるまで Manufacturing Processes for Chemical Products



## ■ 水力発電設備 Hydro Power Generation Plants

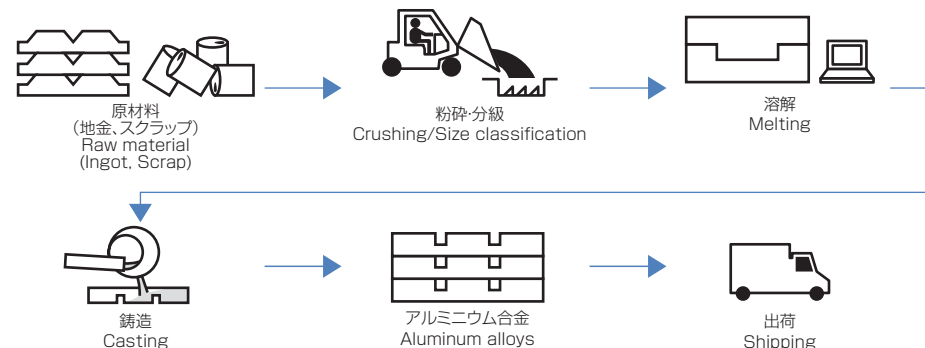


## ■ 発電所能力 Power Plant Capacity

(KW)

富士川第一	Fujikawa No. 1	42,000
富士川第二	Fujikawa No. 2	49,500
波木井	Hakii	19,900
佐野川	Sanogawa	5,800
本栖	Motosu	12,300
角瀬	Sumise	13,000

## ■ アルミニウム合金のできるまで Manufacturing Processes for Aluminum Alloys



## ■ アルミナ・化成品、アルミ地金セグメント

- ・このセグメントは、素材製品が中心です。日本軽金属(株)の化成品事業部と日軽エムシーアルミ(株)が行う二次合金事業が連結業績に大きな影響を及ぼします。
- ・当社は2014年3月まで、日本国内で唯一アルミ製錬事業を行っていました。
- ・当社グループは富士川水系を利用した自家水力発電設備を有しており、発電された電力は、グループ素材センターや電極箔工場、ケミカル工場など蒲原製造所で使用されています。
- ・2017年度は、増収ながら減益となりました。アルミナ関連では、主力製品の水酸化アルミニウムおよびアルミナの輸出が減少しましたが、凝集剤向け、耐火物向けなどの国内向けが増加しました。地金部門では、主力の自動車向け合金の分野において、国内販売は横ばいでしたが、海外では2017年3月にタイの新工場が稼働を開始し販売増となりました。また、アルミニウム地金市況を反映して販売価格が上昇したことから、売上高は増加しました。採算面では、両部門ともに原燃料価格高騰が利益を押し下げました。
- ・2018年度は、自動車の軽量化や電動化の進展を背景に増収で微増益を見込んでいます。

## ■ Aluminum Ingot and Chemicals Segment

- ・ This segment focuses on raw materials products. The chemicals division of Nippon Light Metal Company, Ltd. and the secondary alloy product business of Nikkei MC Aluminium Co., Ltd., make a significant contribution to segment business performance.
- ・ Until March 2014, the Company operated the sole aluminum smelter operation in Japan.
- ・ The NLM Group owns in-house hydroelectric power plants with reservoirs along the Fuji River. The electricity generated by these plants is used at the Kambara Complex, including the Group Casting Center, Capacitor Foil Plant and Chemical Plant.
- ・ In fiscal 2017, profits decreased despite higher income. In the alumina business, although exports of mainstay products aluminum hydroxide and alumina decreased, domestic sales of products for coagulants and refractory materials increased. In the ingots division, whereas domestic sales were flat in the mainstay alloy business for automotive applications, sales increased in line with the start of operation of a new plant in Thailand in March 2017. Net sales expanded because sales prices increased, reflecting the aluminum ingot market conditions. Soaring raw material and fuel prices curbed profits in both divisions.
- ・ In fiscal 2018, we forecast an increase in income and a slight increase in profits in view of the progress of weight reduction and electrification of automobiles.

# Aluminum Sheet and Extrusions Segment

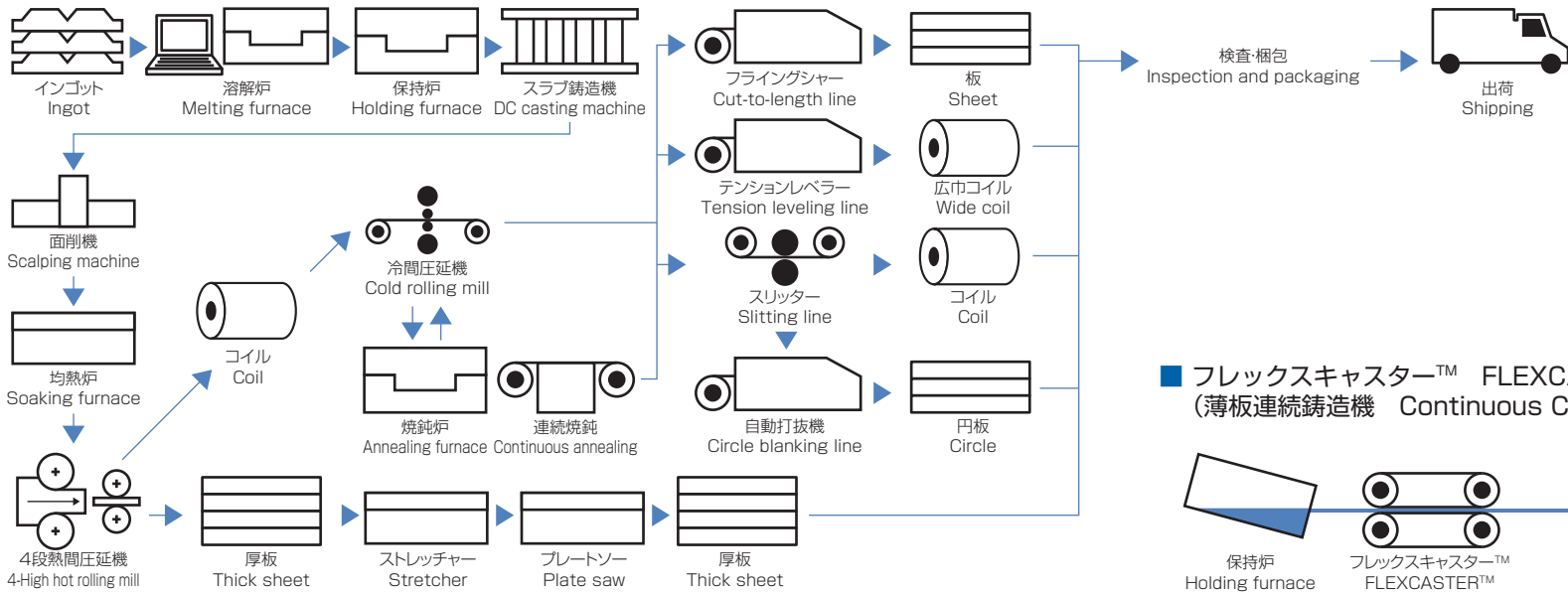
## 板、押出製品事業

### ■ 主な製品 Principal Products

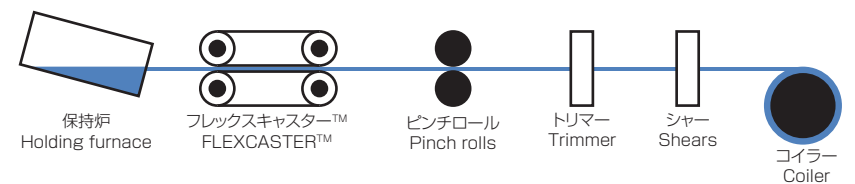
用途 Applications	主要製品 Principal Products	会社・工場名 Plant and Company Name	主な競合先 Principal Competitors
自動車 Automobile	自動車サスペンション部品 Automobile suspension parts	日軽蒲原・日軽新潟 Nikkei Kambara, Nikkei Niigata	主要押出メーカー Major extrusion manufacturers
	鉛フリー快削アルミ合金 Lead-free cut aluminum alloy	日軽蒲原・日軽新潟 Nikkei Kambara, Nikkei Niigata	主要押出メーカー Major extrusion manufacturers
	急冷凝固粉末押出材 Quick freezing coagulated powder extruded materials	日軽蒲原 Nikkei Kambara	主要押出メーカー Major extrusion manufacturers
	高強度高成形アルミ板 High-intensity molded aluminum sheet	名古屋工場 Nagoya Plant	主要圧延メーカー Major rolled products manufacturers
輸送 Transport	鉄道車両用大型構造材 Large structural materials for railway rolling stock	日軽新潟 Nikkei Niigata	主要押出メーカー Major extrusion manufacturers
	トラック用アオリ Flap for trucks	日軽新潟 Nikkei Niigata	主要押出メーカー Major extrusion manufacturers
電機・電子 Electronics	半導体・液晶製造装置向け厚板 Thick plate for semiconductor and LCD manufacturing equipment	名古屋工場 Nagoya Plant	主要圧延メーカー Major rolled products manufacturers
	箔地 Foil stock	名古屋工場 Nagoya Plant	主要圧延メーカー Major rolled products manufacturers
	感光体用ドラム材 Photosensitive drum materials	日軽蒲原 Nikkei Kambara	主要押出メーカー Major extrusion manufacturers
産業 Industrial	印刷ロール Printing roll	エヌティーシー NTC	特になし None in particular
	産業資材 Industrial materials	日軽新潟 Nikkei Niigata	主要押出メーカー Major extrusion manufacturers
建築・公共資材 Building materials and infrastructure materials	アルミハニカムパネル Aluminum honeycomb panel	エヌティーシー NTC	主要建材メーカー Major building material manufacturers
	仮設資材 Scaffolding	日軽新潟 Nikkei Niigata	主要押出メーカー Major extrusion manufacturers
	建材製品 Building Materials	理研軽金属工業 Riken Light Metal Industry 日軽形材 Nikkei Extrusions	主要建材メーカー Major building material manufacturers

※主要圧延・押出メーカー … 神戸製鋼所、昭和電工、UACJ、三菱アルミニウム  
 ※Major rolled products / extrusion manufacturers … Kobe Steel, Showa Denko, UACJ Corporation, Mitsubishi Aluminum

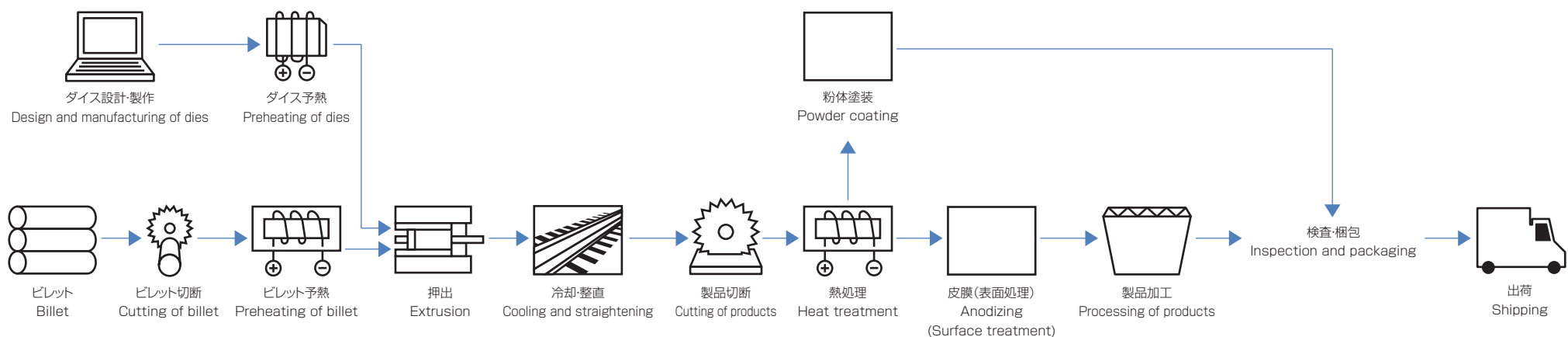
### ■ 板製品のできるまで Manufacturing Processes for Sheet Products



### ■ フレックスキャスター™ FLEXCASTER™ (薄板連続铸造機 Continuous Casting Machine for sheet)



## ■ 押出製品のできるまで Manufacturing Processes for Extruded Products



## ■ 板・押出製品セグメント

- ・このセグメントは、当社グループの中で川中事業にあたり、製品は自動車向け、トラックや鉄道などの輸送向け、電機・電子向け、産業向け、建築・公共資材向けなど産業の幅広い分野で利用されています。板事業は日本軽金属(株)の板事業部、(株)東陽理化学研究所などが行っており、押出事業は日軽金アクト(株)、日軽型材(株)、理研軽金属工業(株)などが行っています。
- ・2017年度は、増収増益となりました。板製品部門において、半導体・液晶製造装置向け厚板・関連部品の旺盛な需要に加え、リチウムイオン電池向け、パソコン・タブレット筐体向けなどで販売量が増加しました。押出製品部門においては、トラック架装向け、産業機器・機械向け需要が高水準で推移しました。採算面においては、両部門とも地金市況を反映して販売価格が上昇したことに加え、板製品部門における高付加価値品の販売比率の上昇や板加工事業の収益が改善したことなどにより増益となりました。
- ・2018年度も半導体製造装置向けなどの好調が続くと見ており、増収増益を見込んでいます。

## ■ Aluminum Sheet and Extrusions Segment

- ・ This segment is a midstream business within the NLM Group, and the products are used in a wide range of industrial fields including automotive, transport such as trucks and trains, electrical and electronics, industrial plants, construction and public works. The Aluminum Sheet Business is conducted by the rolled products division of Nippon Light Metal Company, Ltd., Toyo Rikagaku Kenkyusho Co., Ltd., etc., and the Extrusions Business is handled by Nikkeikin Aluminium Core Technology Co., Ltd. (ACT), Nikkei Extrusions Co., Ltd., and Riken Light Metal Industry Co., Ltd., etc.
- ・ In fiscal 2017, both income and profits increased. In the aluminum sheets product division, in addition to brisk demand for thick sheets for semiconductor and LCD manufacturing equipment and related parts, sales volume of products for lithium-ion batteries and for PC and tablet cases increased. In the extrusions product division, demand for products for truck bodies and for industrial machinery and equipment remained high. Profits increased owing to the rise in sales prices in both divisions, reflecting the ingot market conditions, coupled with the increase in the ratio of high value-added products in the aluminum sheets product division and improvement of the profitability of the sheet fabrication business.
- ・ In fiscal 2018, we forecast increases in income and profits as we expect favorable performance of products for semiconductor manufacturing equipment, etc., to continue.

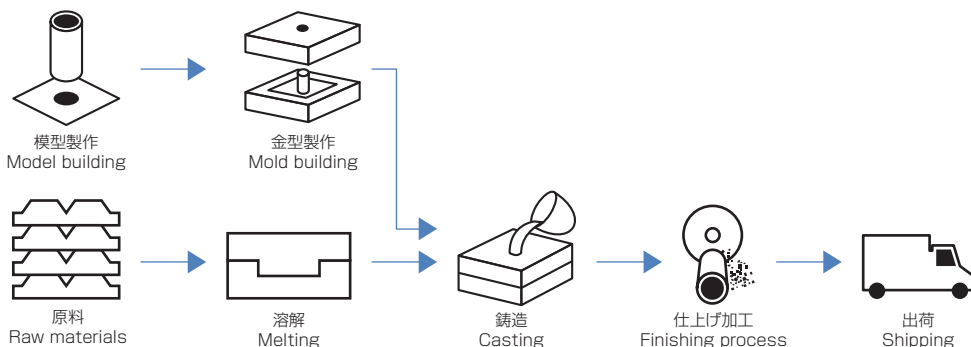
# Fabricated Products and Others Segment

## 加工製品、関連事業

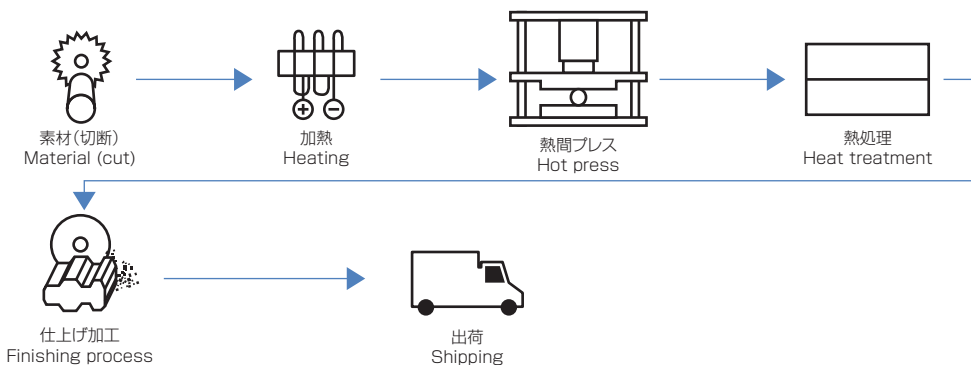
### ■ 主な製品 Principal Products

用途 Application	主要製品 Principal Products	会社・工場名 Plant and Company Name	主な競合先 Principal Competitors
自動車 Automobile	自動車用鋳・鍛造部品 Cast and forged parts for automobiles	蒲原製造所、苫小牧製造所、日軽松尾 Kambara Complex, Tomakomai Complex, Nikkei Matsuo	主要自動車部品メーカー Major automobile parts manufacturers
	自動車用熱交換器 Heat exchangers for automobiles	蒲原熱交換器工場 Kambara Heat Exchanger Plant	昭和電工 Showa Denko
輸送 Transport	トラックボディ・トレーラ Van truck bodies and trailers	日本フルハーフ Nippon Fruehauf	トランテックス、パブコ、日本トレクス Trantechs, PABCO, Nippon Trex
電機・電子 Electronics	アルミ電解コンデンサー用化成箔 Anodized foil for electrolytic capacitors	蒲原電極箔工場 Kambara Capacitor Foil Plant	主要コンデンサーメーカー Major capacitor manufacturers
	クリーンルーム Clean rooms	日軽パネルシステム Nikkei Panel System	FSP、ソーゴ FSP, Sogo
建築・公共資材 Building materials and infrastructure materials	景観エンジニアリング製品 Landscape engineering products	住軽日軽エンジニアリング Sumikei-Nikkei Engineering	特になし None in particular
	立体トラス構造材(アルミトラス) Solid truss structural materials (Aluminum truss)	船橋工場 Funabashi Plant	特になし None in particular
	通信基地局プラントパッケージ Plant package for communication base stations	エヌ・エル・エム・エカル NLM ECAL	北村製作所、サンコーシア Kitamura Manufacturing, Sankosha
食品・生活 Food and lifestyle	業務用冷凍・冷蔵庫パネル Panels for commercial refrigerators and freezers	日軽パネルシステム Nikkei Panel System	FSP、ソーゴ FSP, Sogo

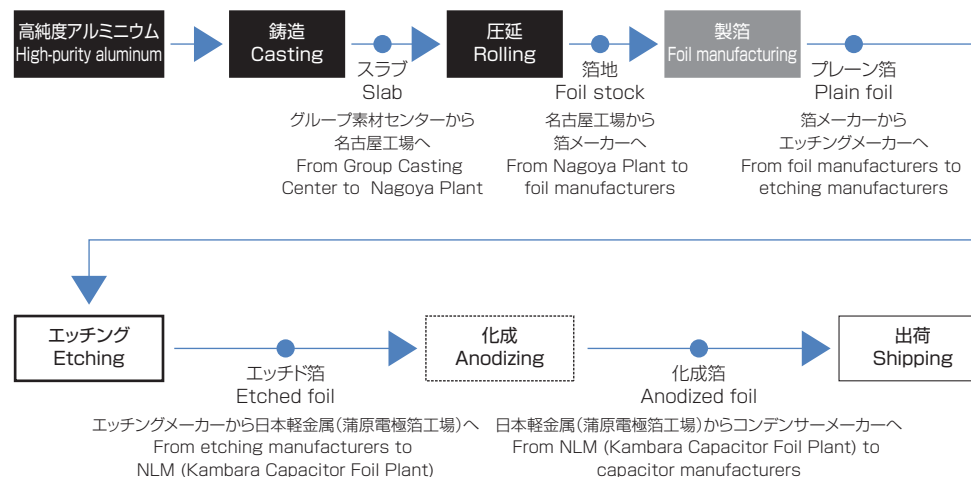
### ■ 自動車用鋳物(ダイカスト)製品のできるまで Manufacturing Processes for Automotive Casting (Die-casting) Parts



### ■ 自動車用鍛造製品のできるまで Manufacturing Processes for Forged Automotive Parts

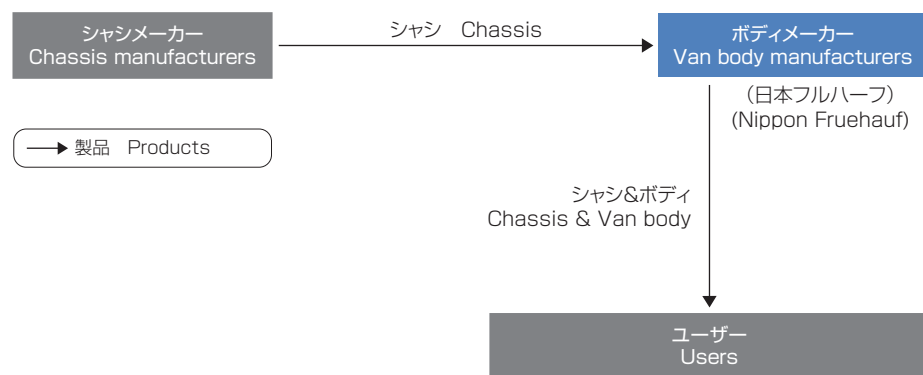


### ■ 電解コンデンサー用アルミ箔製品のできるまで Manufacturing Process for Aluminum Electrolytic Capacitor Foil



- 日本軽金属 NLM
- 東洋アルミニウムなどの箔メーカー Toyo Aluminium and other foil manufacturers
- 日本蓄電器工業(JCC)、日本ケミコン、ニチコン Japan Capacitor Industrial (JCC), Nippon Chemi-Con, Nichicon
- 日本軽金属とJCCの合併事業 Joint venture between NLM and JCC

## ■ トラック架装製品の商流 Commercial Flow of Van Body



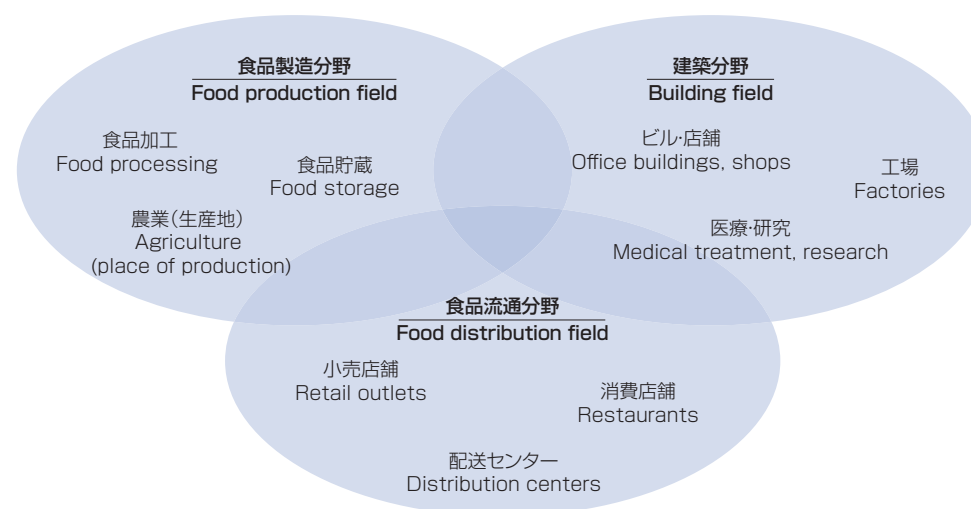
注)シャシメーカーは、いすゞ自動車、三菱ふそうトラック・バス、日野自動車、日産ディーゼル工業など。  
ボディメーカーとは、日本フルハーフなどの架装品メーカーのこと。

Note: Chassis manufacturers include Isuzu Motors, Mitsubishi Fuso Truck & Bus, Hino Motors and Nissan Diesel.  
Van body manufacturers include Nippon Fruehauf and other manufacturers.

## ■ 加工製品、関連セグメント

- ・このセグメントは、自動車向け、輸送向け、電機・電子向け、食品・生活向けなど、用途が多岐にわたり、かつ加工度が高い製品が多いのが特徴です。このセグメントは、日本軽金属(株)の電極箔事業部、メタル・素形材事業部および熱交事業部、日本フルハーフ(株)、日軽パネルシステム(株)、日軽熱交(株)、日軽松尾(株)などが行っています。
- ・2017年度の業績は、増収減益となりました。増収は、国内トラック架装事業において、交代制勤務を導入して生産能力を引き上げたことや、エアコン用コンデンサが国内軽自動車向けにおいて堅調に推移したことに加え、電気自動車向けの新商品の販売も順調に拡大したこと、素形材製品が国内自動車向けや中国向けの輸出が好調だったこと、パネルシステム部門で冷凍・冷蔵分野だけでなく、クリーンルーム分野も好調だったこと、炭素製品部門で主力の高炉・電炉用カーボンブロックやカソードの販売が増加したことなどによるものです。減益は、トラック架装事業における、交代制勤務実施に伴う諸費用の増加などによるものです。
- ・2018年度は、トラック架装事業やパネルシステム事業ともに需要が高水準で継続していることなどから、増収増益を見込んでいます。

## ■ パネルシステム需要分野 Panel System Demand Fields



## ■ Fabricated Products and Others Segment

- ・ This segment is noted for its many highly processed products, which have a wide range of applications, including automotive, transport, electrical and electronics, and food and household products. This segment comprises the activities of the capacitor foil division, metal & alloy and shaped parts division, and heat exchanger division of Nippon Light Metal Company, Ltd., in addition to Nippon Fruehauf Co., Ltd., Nikkei Panel System Co., Ltd., Nippon Electrode Co., Ltd., Nikkei Matsuo Co., Ltd., and others.
- ・ In fiscal 2017, income increased but profits decreased. The increase in income was mainly due to the following factors: expanded production capacity in the domestic truck body business enabled by introducing a rotating shift system; new products of capacitors for air conditioners for electric vehicles increased favorably in addition to robust sales of products for mini vehicles in Japan; sales of shaped parts for automobiles in Japan and exports to China were brisk; in the panel system division, demand not only in the refrigerator and freezer sector but also in the clean room sector was brisk; and in the carbon product division, sales of our mainstay carbon blocks for blast furnaces and electric furnaces, and cathodes increased. The decrease in profits was partly due to a rise in expenses in line with the implementation of a rotating shift system in the truck body business.
- ・ In fiscal 2018, we forecast increases in income and profits mainly due to enduring high demand both in the truck body business and the panel system business.

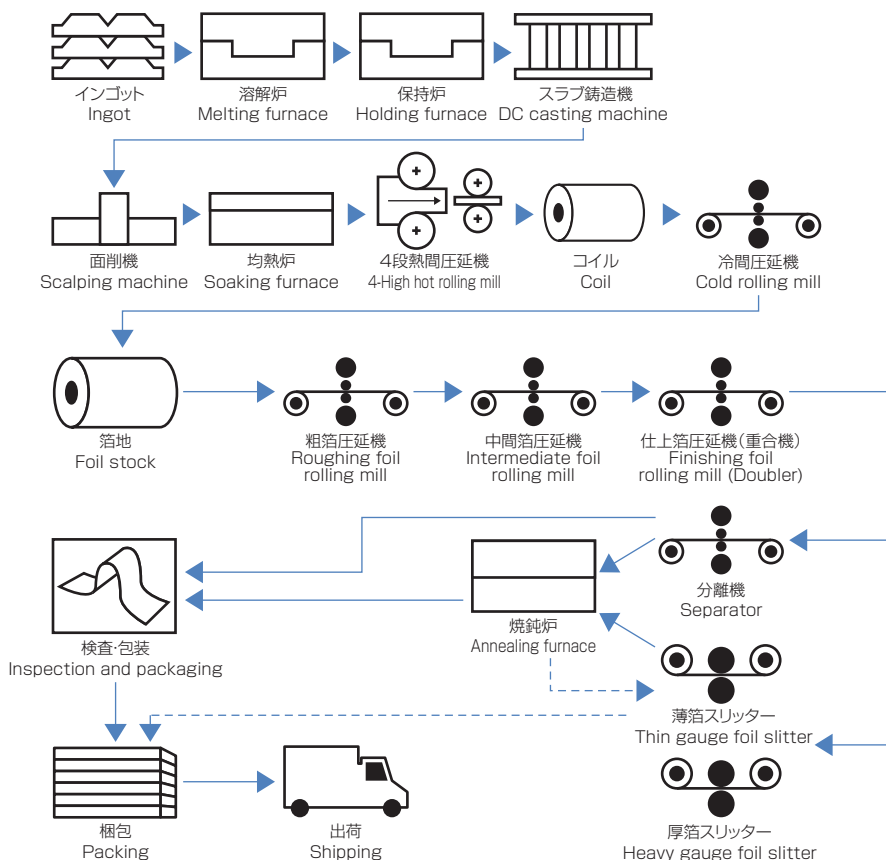
# Aluminum Foil, Powder and Paste Segment

## 箔、粉末製品事業

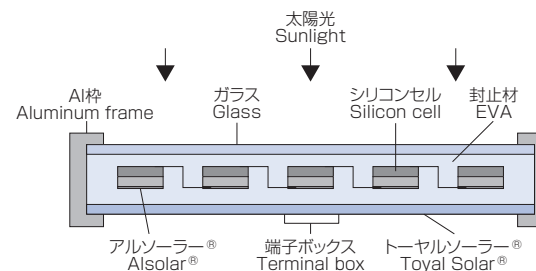
### ■ 主な製品 Principal Products

用途 Application	主要製品 Principal Products	会社・工場名 Plant and Company Name	主な競合先 Principal Competitors
食品・生活 Food and lifestyle	アルミ箔 Aluminum foil	東洋アルミニウム 八尾・蒲原・千葉・群馬・茅ヶ崎等 Toyo Aluminium Yao Complex, Kambara Complex, Chiba Complex, Gumma Complex, Chigasaki Complex, etc	主要アルミ箔メーカー Major aluminum foil manufacturers
電機・電子 Electronics	電解コンデンサー用アルミ箔 Aluminum foil for electrolytic capacitors	東洋アルミニウム 八尾・蒲原 Toyo Aluminium Yao Complex, Kambara Complex	主要アルミ箔メーカー Major aluminum foil manufacturers
自動車・家電製品 Automobile / Home appliances	アルミパウダー Powder	東洋アルミニウム 日野等 Toyo Aluminium Hino Complex, etc	旭化成メタルズ Asahi Kasei Metals
	アルミペースト Paste	東洋アルミニウム 新庄等 Toyo Aluminium Shinjo Complex, etc	旭化成メタルズ Asahi Kasei Metals
環境・エネルギー Environmental / Energy	太陽電池用バックシート Back sheets for solar cells	肇慶東洋鋁業有限公司 Toyol Zhaoqing Co., Ltd.	主要国内外バックシートメーカー Major domestic and overseas back-sheet manufacturers
	太陽電池電極用インキ Electrode ink for solar cells	肇慶東洋鋁業有限公司 Toyol Zhaoqing Co., Ltd.	主要海外メーカー Major overseas manufacturers

### ■ プレーン箔製品のできるまで Manufacturing Process for Plain Foil Products



### ■ 太陽電池電極用インキと太陽電池用バックシートについて About Electrode Ink and Back Sheets for Solar Cells



太陽電池パネル  
Solar cell panel

#### ● 太陽電池電極用インキ「アルソーラー®」 “Alsolar®” electrode ink for solar cells

結晶系シリコン太陽電池の裏面電極に「アルソーラー®」を塗布・焼結することによって、太陽電池の発電効率を高めることができます。

Power generation efficiency of a solar cell can be improved by applying and sintering “Alsolar®” on the backside electrode of a crystalline silicon solar cell.

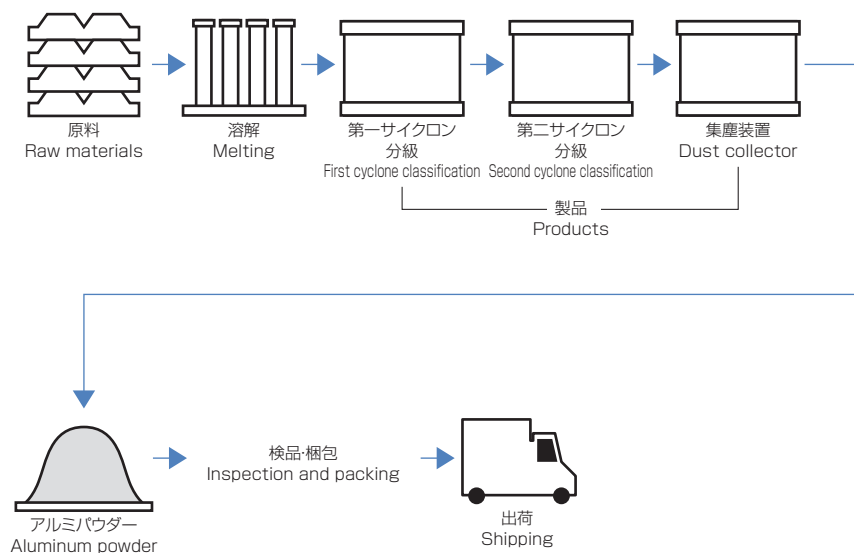
#### ● 太陽電池用バックシート「トーヤルソーラー®」 “Toyol Solar®” back sheets for solar cells

「トーヤルソーラー®」は太陽電池モジュールの背面に使用され、心臓部であるシリコンセルを湿度の面で保護する機能を持った複合フィルムです。太陽電池は野外において野ざらしで使用されるために、極めて高い耐久性が要求されますが、「トーヤルソーラー®」は業界随一の耐久性を誇っています。

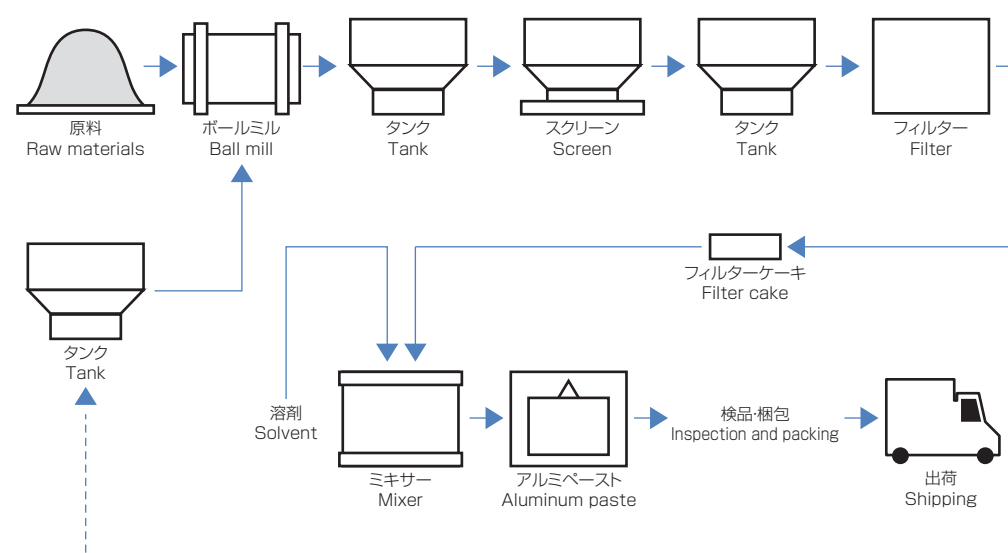
“Toyol Solar®” multilayer film can be used at the back side of a solar cell module to protect its most important part, silicon cell, from humidity. Due to their outdoor use and exposure to severe weather, solar cells are required to be highly durable, and “Toyol Solar®” provides the highest level of durability in the industry.



## ■ パウダー製品のできるまで Manufacturing Process for Powder Products



## ■ ペースト製品のできるまで Manufacturing Process for Paste Products



## ■ 箔、粉末製品セグメント

- ・このセグメントは、一般アルミ箔および電解コンデンサ用アルミ箔などの箔事業、自動車、家電プラスチック用塗料向けなどのパウダー・ペースト事業、さらに太陽電池向けバックシート、電極用インキのソーラー事業があり、これらは東洋アルミニウム(株)が行っています。
- ・2017年度の業績は、わずかに増収も減益となりました。箔部門において、一般アルミ箔および電解コンデンサ用高純度アルミ箔の需要が好調で売上は前期を上回りました。パウダー・ペースト部門においては、ペースト製品は海外市場で主力の自動車塗料向けが増加し、パウダー製品では放熱基板用の窒化アルミの販売が好調に推移するなど、部門全体で売上は前期を上回りました。ソーラー部門においては、太陽電池用機能性インキの新型製品の受注が好調に推移する一方、太陽電池用バックシートは与信が懸念される一部ユーザーへの販売を抑制するなどしたため、売上は前期を下回り、部門利益も減少しました。
- ・2018年度は3事業とも新製品や高付加価値品の拡販により、増収増益を見込んでいます。

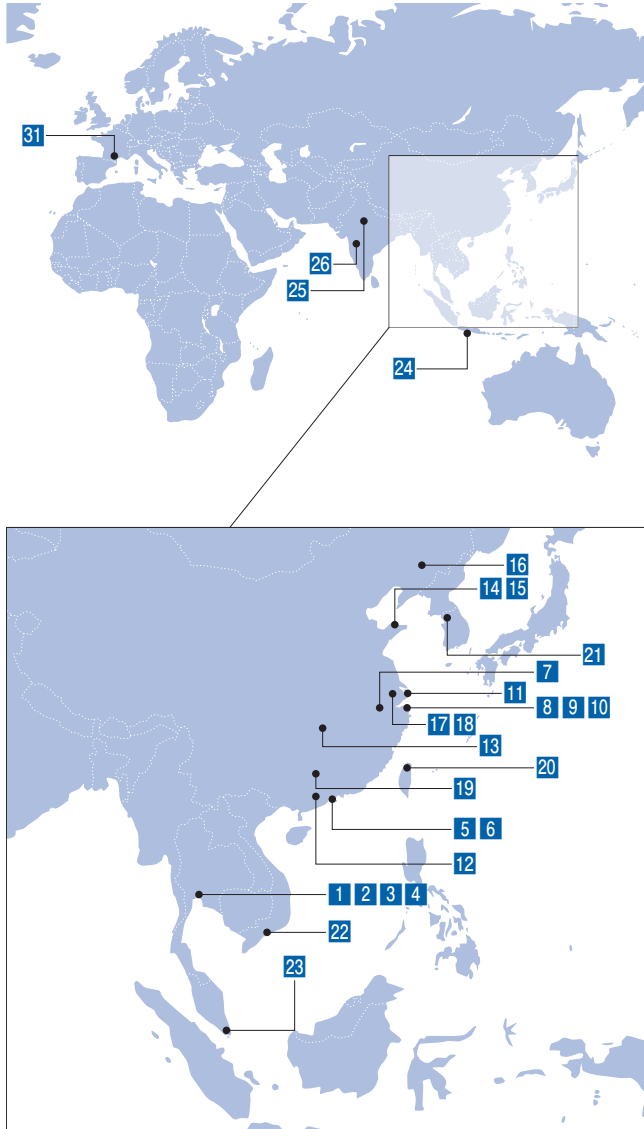
## ■ Aluminum Foil, Powder and Paste Segment

- ・ This segment comprises the business of Toyo Aluminium K.K., and includes foil business such as standard aluminum foil and aluminum electrolytic capacitor foil, as well as powder and paste business for automobiles, plastic coatings of home appliances and other uses, and solar business including back sheets and electrode ink for solar cells.
- ・ In fiscal 2017, income slightly increased but profits decreased. In the foil division, sales exceeded the previous year' s level owing to brisk demand for standard aluminum foil and high-purity aluminum foil for electrolytic capacitors. In the powder and paste division, sales exceeded the previous year' s level as sales of mainstay paste products for automobile paint increased in overseas markets, and as for powder products, sales of aluminum nitride for heat dissipation substrate were buoyant. In the solar division, despite brisk order-taking for new functional ink products for solar cells, sales were lower than the previous year' s level because we curtailed sales of back sheets for solar cells to certain users who pose creditworthiness concerns, resulting in decreased profits as well.
- ・ In fiscal 2018, we forecast higher income and profits by expanding sales of new products and high-value-added products in all three businesses.

# NLM Group's Principal Sites

日本軽金属グループの主な拠点

## ■ 主な海外拠点 Principal Overseas Sites

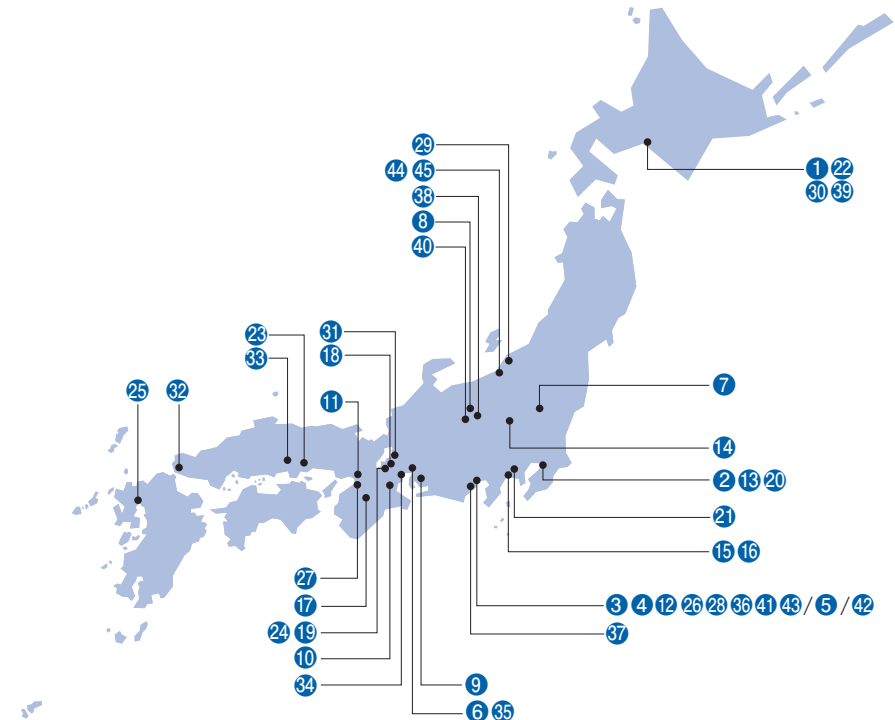


拠点 / Site	主要生産品目		Principal Products
タイ			
1 ニッケイ・サイアム・アルミニウム・リミテッド	アルミ板製品、箔製品、パネル製品、熱交換器	Thailand	Nikkei Siam Aluminium Ltd. aluminum sheets, foil, panel products, heat exchanger
2 日軽エムシーアルミタイ	各種アルミ合金		Nikkei MC Aluminum (Thailand) Co., Ltd. aluminum alloys
3 フルハーブ・マハジャック	各種自動車用車体		Fruehauf Mahajak Co., Ltd. automotive bodies
4 トーヤル (タイランド) 社	(マーケティング拠点)		Toyal (Thailand) Co., Ltd. (sales and marketing bases)
中国			
5 深圳華加日鋁業有限公司	アルミ押出製品	China	Nonfemet International (China-Canada-Japan) Aluminium Co., Ltd. aluminum extrusions
6 華日軽金(深圳)有限公司	自動車部品用アルミ押出材		NI Nikkei Shenzhen Co., Ltd. aluminum extrusions for automobile
7 日軽商鋁業(昆山)有限公司 (日軽エムシーアルミ昆山)	各種アルミ合金		Nikkei MC Aluminum (Kunshan) Co., Ltd. aluminum alloys
8 東陽精密機器(昆山)有限公司	金属製品		Toyo Precision Appliance (Kunshan) Co., Ltd. metal products
9 東洋鋁業国際貿易(上海)有限公司	(マーケティング拠点)		Toyo Tokai Aluminium Hanbai (Shanghai) Co., Ltd. (sales and marketing bases)
10 日軽(上海)自動車部品有限公司	自動車部品用アルミ押出材		Nikkei (Shanghai) Body Parts Co., Ltd. aluminum extrusions for automobile
11 日軽(上海)国際貿易有限公司	(マーケティング拠点)		Nikkei (Shanghai) International Trading Co., Ltd. (sales and marketing bases)
12 肇慶東洋鋁業有限公司	アルミペースト、太陽電池部材		Toyal Zhaoqing Co., Ltd. aluminum paste, photovoltaic related materials
13 湖南寧郷吉唯信金属粉体有限公司	アルミパウダー		Hunan Ningxiang JiWeiXin Metal Powder Co., Ltd. aluminum powder
14 山東丛林福祿好富汽車有限公司	各種トレーラー		Shandong Conglin Fruehauf Automobile Co., Ltd. trailers
15 山東日軽丛林汽車零部件有限公司	アルミ押出製品		Shandong Nikkei Conglin Automotive Parts Co., Ltd. aluminum extrusions
16 長春日軽軌道客車装備有限公司	アルミ押出製品		Changchun Nikkei Railway Vehicle Equipment Co., Ltd. aluminum extrusions
17 蘇州東洋鋁業日用品製造有限公司	各種アルミ箔製品		Suzhou Toyo Aluminium Ekco Household Products Co., Ltd. aluminum foil products
18 東洋鋁業科商貿(蘇州)有限公司	(マーケティング拠点)		Toyo Aluminium Ekco Trading (Suzhou) Co., Ltd. (sales and marketing bases)
19 広西正潤日軽高純鋁科技有限公司	高純度アルミ		Guangxi Zhengrun Nikkei High Purity Aluminium Technology Co., Ltd. high-purity aluminum
台湾			
20 台湾日軽工程股份有限公司	各種パネル製品	Taiwan	Nikkei Taiwan System Engineering Co., Ltd. panel products
韓国			
21 三亜アルミニウム社	各種アルミ箔製品	Korea	Sam-A Aluminium Co., Ltd. aluminum foil products
ベトナム			
22 ニッケイ・パネルシステム・ベトナム	(マーケティング拠点)	Vietnam	Nikkei Panel System Vietnam Co., Ltd. (sales and marketing bases)
シンガポール			
23 ニッケイ・シンガポール・アルミニウム	(マーケティング拠点)	Singapore	Nikkei Singapore Aluminium Pte.Ltd. (sales and marketing bases)
インドネシア			
24 PT・ニッケイ・トレーディング・インドネシア	各種アルミ加工製品	Indonesia	PT. Nikkei Trading Indonesia aluminum fabricated products
インド			
25 CMR・ニッケイ・インド	各種アルミ合金	India	CMR Nikkei India Pvt. Ltd. aluminum alloys
26 トーヤルMMPインド社	アルミペースト		Toyal MMP India Pvt. Ltd. aluminum paste
アメリカ			
27 トーヤルアメリカ社	アルミパウダーペースト	America	Toyal America, Inc. aluminum powder, paste
28 日軽エムシーアルミアメリカ	各種アルミ合金		Nikkei MC Aluminum America, Inc. aluminum alloys
29 ニッポンライトメタル・ノースアメリカ	(マーケティング拠点)		Nippon Light Metal North America, Inc. (sales and marketing bases)
North America, Mexico			
30 T.S.T.ニッケイ・メタルズ	各種アルミ合金	Mexico	T.S.T. Nikkei Metales S.de R. L. de C.V. aluminum alloys
Europe			
31 トーヤルヨーロッパ社	アルミパウダーペースト	France	Toyal Europe S.A.S.U. aluminum powder, paste

## ■ 主な国内生産拠点 Principal Domestic Manufacturing Sites

拠点	主要生産品目	Manufacturing Site	Principal Products		
<b>日本軽金属㈱</b>					
① 苫小牧製造所	各種アルミ加工製品	Nippon Light Metal Co., Ltd. Tomakomai Complex Funabashi Plant	aluminum fabricated products aluminum fabricated products, aluminum structural materials		
② 船橋工場	各種アルミ加工製品、 各種アルミ構造物				
③ 浦原製造所	水力発電、コンデンサー用電極箔、 鍛造製品、高純度アルミ、熱交換器、 各種ケミカル製品、フラックス (研究・開発)	Kambara Complex	hydro electric power, capacitor foil, forged products, high-purity aluminum, heat exchanger, chemical products, flux (research and development)		
④ グループ技術センター	水酸化アルミニウム・アルミナ	Nikkei Research & Development Center	aluminum hydroxide, alumina		
⑤ 清水工場	アルミ板製品	Shimizu Plant	aluminum sheet		
⑥ 名古屋工場		Nagoya Plant			
<b>日軽エムシーアルミ㈱</b>					
⑦ 栃木工場	各種アルミ合金	Nikkei MC Aluminium Co., Ltd. Tochigi Plant Tokura Plant Koda Plant Mie Plant	aluminum alloys aluminum alloys aluminum alloys aluminum alloys		
⑧ 戸倉工場	各種アルミ合金				
⑨ 幸田工場	各種アルミ合金				
⑩ 三重工場	各種アルミ合金				
<b>東洋アルミニウム㈱</b>					
⑪ 八尾製造所	各種アルミ箔製品	Toyo Aluminium K.K. Yao Complex Kambara Complex Chiba Complex Gunma Complex Chigasaki Complex Shonan Yabata Complex Shinjo Complex Hino Complex	aluminum foil products aluminum foil products aluminum foil products aluminum foil products aluminum foil products aluminum foil products aluminum foil products aluminum paste aluminum powder		
⑫ 浦原製造所	各種アルミ箔製品				
⑬ 千葉製造所	各種アルミ箔製品				
⑭ 群馬製造所	各種アルミ箔製品				
⑮ 茅ヶ崎製造所	各種アルミ箔製品				
⑯ 湘南矢畑製造所	各種アルミ箔製品				
⑰ 新庄製造所	アルミペースト				
⑱ 日野製造所	アルミパウダー				
<b>東洋アルミエコープロダクツ㈱</b>					
⑲ 滋賀工場	各種アルミ箔製品			Toyo Aluminium Ekco Products Co.,Ltd. Shiga Plant Chiba Plant	aluminum foil products aluminum foil products
⑳ 千葉工場	各種アルミ箔製品				
<b>日本フルハーブ㈱</b>					
㉑ 厚木工場	各種トレーラー、バントラックボディ	Nippon Fruehauf Co., Ltd. Atsugi Plant Fruehauf Hokkaido Co., Ltd. Fruehauf Okayama Co., Ltd. Fruehauf Shiga Co., Ltd. Fruehauf Kyushu Co., Ltd.	trailers, van and truck body trailers, container van and truck body van and truck body van and truck body		
㉒ フルハーブ北海道㈱	各種トレーラー、コンテナ				
㉓ フルハーブ岡山㈱	バントラックボディ				
㉔ フルハーブ滋賀㈱	バントラックボディ				
㉕ フルハーブ九州㈱	バントラックボディ				
㉖ 日軽産業㈱浦原工場	アルミ線・溶接線	Nikkei Sangyo Co., Ltd./Kambara Plant	aluminum wire, welding wire		
<b>日軽金アクト㈱</b>					
㉗ ㈱エヌティーシー (日軽金アクト㈱大阪工場)	各種アルミ加工製品	Nikkeikin Aluminium Core Technology Co., Ltd. Nikkei Technology Center Co., Ltd. (Nikkeikin ACT Co., Ltd./Osaka Plant) Nikkei Kambara Co., Ltd. (Nikkeikin ACT Co., Ltd./Kambara Plant) Nikkei Niigata Co., Ltd. (Nikkeikin ACT Co., Ltd./Niigata Plant)	aluminum fabricated products aluminum extrusions, aluminum fabricated products aluminum extrusions, aluminum fabricated products		
㉘ 日軽浦原㈱ (日軽金アクト㈱浦原工場)	アルミ押出製品、各種アルミ加工製品				
㉙ 日軽新潟㈱ (日軽金アクト㈱新潟工場)	アルミ押出製品、各種アルミ加工製品				
<b>日軽パネルシステム㈱</b>					
㉚ 苫小牧工場	各種パネル製品	Nikkei Panel System Co., Ltd. Tomakomai Plant Shiga Plant Shimonoseki Plant	panel products panel products panel products		
㉛ 滋賀工場	各種パネル製品				
㉜ 下関工場	各種パネル製品				
㉝ 日軽型材㈱岡山工場	アルミ押出製品	Nikkei Extrusions Co., Ltd./Okayama Plant	aluminum extrusions		

拠点	主要生産品目	Manufacturing Site	Principal Products
<b>日軽メタル㈱</b>			
㉞ 川越工場	アルミ板製品	Nikkei Metal Co., Ltd. Kawagoe Plant Inazawa Plant	aluminum sheet aluminum sheet
㉟ 稲沢工場	アルミ板製品		
㊱ 日本電極㈱	カーボン製品	Nippon Electrode Co., Ltd.	carbon products
㊲ 理研軽金属工業㈱	アルミ建材製品	Riken Light Metal Industry Co., Ltd.	aluminum building materials
<b>日軽松尾㈱</b>			
㊳ 本社工場	各種アルミ鋳造・鍛造品	Nikkei Matsuo Co., Ltd. Main Plant Tomakomai Plant Naramoto Plant	aluminum cast and forged parts aluminum cast and forged parts aluminum cast and forged parts
㊴ 苫小牧工場	各種アルミ鋳造・鍛造品		
㊵ 奈良本工場	各種アルミ鋳造・鍛造品		
<b>㈱エヌ・エル・エム・エカル</b>			
㊶ 浦原工場	アルミ製プラントパッケージ	NLM ECAL Co., Ltd. Kambara Plant Fuji Plant	aluminum plant package aluminum plant package
㊷ 富士工場	アルミ製プラントパッケージ		
㊸ アルミニウム線材㈱	アルミ荒引線	Aluminium Wire Rod Co., Ltd.	aluminum rough drawing wire
<b>㈱東陽理化学研究所</b>			
㊹ 本社工場	金属製品	Toyo Rikagaku Kenkyusho Co., Ltd. Main Plant Yahiko Plant	metal products metal products
㊺ 弥彦工場	金属製品		



# Quarterly Consolidated Results

## 四半期連結業績の推移

(百万円 Millions of yen)

	2017/3				2018/3			
	1stQ	2ndQ	3rdQ	4thQ	1stQ	2ndQ	3rdQ	4thQ
<b>損益計算書項目 Income Statement Item</b>								
売上高 Net sales	108,048	109,018	114,125	117,190	111,433	116,933	127,390	125,683
売上原価 Cost of sales	86,694	87,074	89,901	93,148	89,182	94,394	101,526	102,302
売上総利益 Gross profit	21,354	21,944	24,224	24,042	22,251	22,539	25,864	23,381
販売費及び一般管理費 Selling, general and administrative expenses	15,376	14,614	15,336	16,013	15,263	15,404	16,706	16,769
営業利益 Operating profit	5,978	7,330	8,888	8,029	6,988	7,135	9,158	6,612
営業外収益 Non-operating income	645	1,458	1,085	660	695	977	1,409	1,121
営業外費用 Non-operating expenses	2,547	1,474	319	3,481	1,253	966	998	1,345
経常利益 Ordinary profit	4,076	7,314	9,654	5,208	6,430	7,146	9,569	6,388
特別利益 Special gains	409			2,821				300
特別損失 Special losses			348	844			467	2,612
税金等調整前四半期純利益（損失） Quarterly profit (loss) before income taxes and minority interests	4,485	7,314	9,306	7,185	6,430	7,146	9,102	4,076
法人税等 Income taxes	1,027	1,890	3,332	1,560	1,888	1,927	2,541	395
非支配株主に帰属する四半期純利益（損失） Quarterly profit (loss) attributable to non-controlling interests	(81)	419	369	254	559	546	306	580
親会社株主に帰属する四半期純利益（損失） Quarterly profit (loss) attributable to owners of parent	3,539	5,005	5,605	5,371	3,983	4,673	6,255	3,101
<b>貸借対照表項目 Balance Sheet Item</b>								
流動資産 Current assets	239,768	235,777	245,983	246,394	247,974	259,371	260,688	267,059
固定資産 Fixed assets	200,001	200,118	203,906	202,229	197,182	198,314	198,316	200,241
資産合計 Total assets	439,769	435,895	449,889	448,623	445,156	457,685	459,004	467,300
流動負債 Current liabilities	183,676	179,080	187,282	184,277	181,139	190,869	192,150	191,729
固定負債 Long-term liabilities	115,323	111,562	101,538	90,722	88,690	85,720	80,652	86,249
負債合計 Total liabilities	298,999	290,642	288,820	274,999	269,829	276,589	272,802	277,978
株主資本 Shareholders' equity	125,261	130,265	142,704	154,600	155,566	160,239	164,014	167,115
その他の包括利益累計額 Accumulated other comprehensive income	2,747	1,916	4,373	5,053	5,738	6,161	7,067	6,842
非支配株主持分 Non-controlling interests	12,762	13,072	13,992	13,971	14,023	14,696	15,121	15,365
純資産合計 Total net assets	140,770	145,253	161,069	173,624	175,327	181,096	186,202	189,322
負債及び純資産合計 Total liabilities and net assets	439,769	435,895	449,889	448,623	445,156	457,685	459,004	467,300

# Consolidated Financial Statements

## 連結財務諸表

### 連結損益計算書 Consolidated Statements of Income

(百万円 Millions of yen)

(年度) FY	2008/3	2009/3	2010/3	2011/3	2012/3	2013/3	2014/3	2015/3	2016/3	2017/3	2018/3
売上高 Net sales	647,846	554,094	460,681	429,433	403,009	371,887	402,829	431,477	464,405	448,381	<b>481,439</b>
売上原価 Cost of sales	538,900	477,374	378,796	351,267	335,410	309,172	333,826	354,490	375,168	356,817	<b>387,404</b>
売上総利益 Gross profit	108,946	76,720	81,885	78,166	67,599	62,715	69,003	76,987	89,237	91,564	<b>94,035</b>
販売費及び一般管理費 Selling, general and administrative expenses	90,948	88,612	74,212	53,442	53,934	54,561	56,386	57,682	62,416	61,339	<b>64,142</b>
営業利益 (損失) Operating profit (loss)	17,998	(11,892)	7,673	24,724	13,665	8,154	12,617	19,305	26,821	30,225	<b>29,893</b>
営業外収益 Non-operating income	3,828	4,536	4,480	2,936	3,289	4,022	5,003	6,675	4,043	3,848	<b>4,202</b>
受取利息 Interest income	138	147	120	97	76	69	72	83	97	101	<b>90</b>
持分法による投資利益 Equity in earnings of affiliates	350	1,001	1,218	290	636	489	1,574	2,097	1,008	141	<b>998</b>
その他の営業外収益 Other	3,340	3,388	3,142	2,549	2,577	3,464	3,357	4,495	2,938	3,606	<b>3,114</b>
営業外費用 Non-operating expenses	10,604	9,580	9,471	9,131	7,245	5,303	4,890	5,380	6,338	7,821	<b>4,562</b>
支払利息 Interest expense	3,931	3,750	3,593	2,815	2,756	2,881	2,725	2,382	2,139	1,782	<b>1,363</b>
過年度退職給付費用 Amortization of transition obligation for employees retirement benefits	2,070	2,025	1,886	1,113	1,112						
その他の営業外費用 Other	4,603	3,805	3,992	5,203	3,377	2,422	2,165	2,998	4,199	6,039	<b>3,199</b>
経常利益 (損失) Ordinary profit (loss)	11,222	(16,936)	2,682	18,529	9,709	6,873	12,730	20,600	24,526	26,252	<b>29,533</b>
特別利益 Special gains	2,475		695		724	6,274		3,846		3,230	<b>300</b>
特別損失 Special losses	15,818	15,049	9,190	2,079	959	3,705	2,352	8,263	1,010	1,192	<b>3,079</b>
税金等調整前当期純利益 (損失) Profit (Loss) before income taxes and minority interests	(2,121)	(31,985)	(5,813)	16,450	9,474	9,442	10,378	16,183	23,516	28,290	<b>26,754</b>
法人税、住民税及び事業税 Income taxes – current	6,233	1,110	2,291	3,285	3,416	2,642	3,484	4,161	5,835	5,280	<b>4,932</b>
法人税等調整額 Income taxes – deferred	1,383	457	(9,684)	1,042	2,509	2,368	406	1,049	1,180	2,529	<b>1,819</b>
非支配株主に帰属する当期純利益 (損失) Profit (Loss) attributable to non-controlling interests	573	(2,110)	(504)	1,083	693	1,077	1,360	1,328	968	961	<b>1,991</b>
親会社株主に帰属する当期純利益 (損失) Profit (Loss) attributable to owners of parent	(10,310)	(31,442)	2,084	11,040	2,856	3,355	5,128	9,645	15,533	19,520	<b>18,012</b>

## 連結貸借対照表 Consolidated Balance Sheets

(百万円 Millions of yen)

(年度) FY	2008/3	2009/3	2010/3	2011/3	2012/3	2013/3	2014/3	2015/3	2016/3	2017/3	2018/3
●資産の部 Assets											
流動資産 Current assets	311,083	257,386	258,839	221,956	225,200	217,648	226,807	248,906	247,363	246,394	<b>267,059</b>
現金及び預金 Cash and deposits	31,287	44,223	45,843	42,073	36,568	36,027	41,654	29,823	36,875	36,346	<b>30,722</b>
受取手形及び売掛金 Notes and accounts receivable—trade	174,848	124,230	136,644	115,204	118,043	114,906	119,503	133,976	135,357	135,955	<b>154,785</b>
たな卸資産 Inventories	86,925										
商品及び製品 Finished products		26,732	22,751	22,455	22,519	22,114	21,501	27,865	25,270	24,305	<b>28,276</b>
仕掛品 Work-in-progress, including costs related to construction-type contracts		28,947	23,570	12,246	14,651	15,202	14,756	16,979	16,459	16,112	<b>17,675</b>
原材料及び貯蔵品 Raw material and supplies		19,395	17,220	18,303	18,995	17,516	15,469	22,808	18,294	18,803	<b>20,690</b>
繰延税金資産 Deferred tax assets	5,381	6,629	4,159	5,367	6,321	4,312	4,507	5,008	5,396	5,487	<b>4,388</b>
その他流動資産 Other current assets	14,953	9,838	10,124	7,681	9,379	8,884	10,505	13,465	10,742	10,731	<b>11,612</b>
貸倒引当金 Allowance for doubtful accounts	(2,311)	(2,608)	(1,472)	(1,373)	(1,276)	(1,313)	(1,088)	(1,018)	(1,030)	(1,345)	<b>(1,089)</b>
固定資産 Fixed assets	229,390	221,185	222,183	192,929	197,471	202,138	205,731	208,371	204,831	202,229	<b>200,241</b>
有形固定資産 Property, plant and equipment	179,243	176,231	165,612	143,767	149,919	153,238	150,901	153,235	152,183	151,231	<b>154,002</b>
建物及び構築物 Buildings and structures	60,357	56,858	54,927	45,133	46,199	47,561	46,162	45,300	44,142	44,751	<b>45,824</b>
機械装置及び運搬具 Machinery and vehicles	44,932	44,899	40,522	36,422	37,128	42,960	41,956	43,818	42,802	43,164	<b>41,875</b>
工具器具備品 Tools, furniture and fixtures	5,295	5,662	5,052	3,801	4,144	4,173	3,989	3,962	3,829	3,677	<b>4,402</b>
土地 Land	63,603	63,076	60,720	53,735	53,460	54,610	54,698	54,997	54,910	54,535	<b>54,659</b>
建設仮勘定 Construction-in-progress	5,056	5,736	4,391	4,676	8,988	3,934	4,096	5,158	6,500	5,104	<b>7,242</b>
無形固定資産 Intangible assets	6,189	5,005	5,147	4,458	6,601	6,338	5,022	4,543	3,328	3,190	<b>3,187</b>
のれん Goodwill	1,984	1,376	1,354	896	2,778	1,944	1,262	1,006	45		
その他無形固定資産 Other intangible assets	4,205	3,629	3,793	3,562	3,823	4,394	3,760	3,537	3,283	3,190	<b>3,187</b>
投資その他の資産 Investments and other assets	43,958	39,949	51,424	44,704	40,951	42,562	49,808	50,593	49,320	47,808	<b>43,052</b>
投資有価証券 Investment securities	29,593	25,317	28,075	24,008	24,714	26,369	34,460	36,899	35,993	35,818	<b>32,276</b>
繰延税金資産 Deferred tax assets	6,356	6,548	17,427	15,227	11,794	11,385	10,602	9,146	8,105	4,845	<b>3,501</b>
その他固定資産 Other assets	9,662	10,590	9,320	5,996	4,919	5,262	5,222	5,035	5,781	7,556	<b>7,530</b>
貸倒引当金 Allowance for doubtful accounts	(1,653)	(2,506)	(3,398)	(527)	(476)	(454)	(476)	(487)	(559)	(411)	<b>(255)</b>
資産合計 Total assets	540,473	478,571	481,022	414,885	422,671	419,786	432,538	457,277	452,194	448,623	<b>467,300</b>

(百万円 Millions of yen)

(年度) FY	2008/3	2009/3	2010/3	2011/3	2012/3	2013/3	2014/3	2015/3	2016/3	2017/3	2018/3
<b>●負債の部 Liabilities</b>											
流動負債 Current liabilities	270,545	264,386	249,184	182,703	192,070	182,173	181,520	202,220	186,881	184,277	191,729
支払手形及び買掛金 Notes and accounts payable—trade	108,112	78,063	86,300	67,268	69,390	62,266	63,279	69,060	67,943	67,300	78,630
短期借入金 Short-term borrowings	119,496	132,352	118,608	84,402	86,924	88,490	88,601	95,818	86,063	81,268	75,511
一年内償還社債 Current portion of bonds		9,955				173	2,000			673	
未払法人税等 Income taxes payable	2,435	854	1,737	2,550	2,668	1,802	2,287	2,392	3,684	2,909	2,110
関係会社譲渡損失引当金 Allowance for loss on sales of subsidiaries and affiliates' stocks			4,457								
その他流動負債 Other current liabilities	40,502	43,162	38,082	28,483	33,088	29,442	25,353	34,950	29,191	32,127	35,478
固定負債 Long-term liabilities	140,931	125,404	138,714	127,425	121,752	122,989	129,824	117,672	120,894	90,722	86,249
社債 Bonds	30,648	20,662	22,621	22,553	6,715	5,764	18,818	18,921	18,876		637
長期借入金 Long-term debt	72,996	68,336	80,014	83,805	94,058	94,417	89,249	74,251	77,268	67,894	63,849
退職給付に係る負債 Liabilities for retirement benefits							17,130	18,797	20,364	20,583	19,775
退職給付引当金 Accrued pension and severance costs for employees	28,145	27,163	26,770	16,438	16,597	16,981					
役員退職慰労引当金 Accrued pension and severance costs for directors and statutory auditors											
再評価に係る繰延税金負債 Deferred tax liabilities for land revaluation surplus	522	522	522	516	452	452	452	410	50		
その他固定負債 Other long-term liabilities	8,620	8,721	8,787	4,113	3,930	5,375	4,175	5,293	4,336	2,245	1,988
負債合計 Total liabilities	411,476	389,790	387,898	310,128	313,822	305,162	311,344	319,892	307,775	274,999	277,978
<b>●純資産の部 Net assets</b>											
株主資本 Shareholders' equity	118,294	85,170	87,245	98,272	100,033	102,297	105,787	111,791	124,884	154,600	167,115
資本金 Common stock	39,085	39,085	39,085	39,085	39,085	39,085	39,085	39,085	39,085	46,525	46,525
資本剰余金 Additional paid-in capital	25,420	25,420	25,420	11,179	11,179	11,179	11,179	11,179	11,460	19,064	19,064
利益剰余金 Retained earnings	53,911	20,835	22,919	48,200	49,968	52,137	55,633	61,639	74,452	89,076	101,593
自己株式 Treasury stock, at cost	(122)	(170)	(179)	(192)	(199)	(104)	(110)	(112)	(113)	(65)	(67)
その他の包括利益累計額 Accumulated other comprehensive income	3,465	(1,255)	1,507	463	434	2,851	4,629	9,631	5,300	5,053	6,842
その他有価証券評価差額金 Net unrealized gains (losses) on securities	2,219	374	1,590	980	1,092	1,504	2,399	3,493	2,892	4,229	4,181
繰延ヘッジ損益 Net unrealized gains (losses) on hedges	308	(991)	158	61	3	(23)	(10)	(25)	(105)	74	(144)
土地再評価差額金 Land revaluation surplus	145	145	145	145	145	145	145	145	145	145	145
為替換算調整勘定 Foreign currency translation adjustments	793	(783)	(386)	(723)	(806)	1,225	2,978	6,198	3,871	1,875	3,111
退職給付に係る調整累計額 Remeasurements of defined benefits plans							(883)	(180)	(1,503)	(1,270)	(451)
非支配株主持分 Non-controlling interests	7,238	4,866	4,372	6,022	8,382	9,476	10,778	15,963	14,235	13,971	15,365
純資産合計 Total net assets	128,997	88,781	93,124	104,757	108,849	114,624	121,194	137,385	144,419	173,624	189,322
負債純資産合計 Total liabilities and net assets	540,473	478,571	481,022	414,885	422,671	419,786	432,538	457,277	452,194	448,623	467,300

連結キャッシュ・フロー計算書 Consolidated Statements of Cash Flows

(百万円 Millions of yen)

(年度) FY		2008/3	2009/3	2010/3	2011/3	2012/3	2013/3	2014/3	2015/3	2016/3	2017/3	2018/3
<b>営業活動によるキャッシュ・フロー</b>	<b>Cash flows from operating activities</b>											
税金等調整前当期純利益(損失)	Profit before income taxes	(2,121)	(31,985)	(5,813)	16,450	9,474	9,442	10,378	16,183	23,516	28,290	26,754
減価償却費	Depreciation and amortization	20,160	22,113	20,717	15,831	17,040	16,259	16,435	16,406	16,356	16,602	17,126
負ののれん発生益	Gain on negative goodwill								(604)			(300)
和解金	Settlement package											2,029
減損損失	Loss on impairment of fixed assets	11,839	5,245	99	106	251	1,319		6,201	678	1,192	933
段階取得に係る差損益(利益)	Loss (Gain) on step acquisitions								569			117
投資有価証券売却損益(利益)	Loss (Gain) on sales of investment securities										(2,821)	
固定資産売却損益(利益)	Loss (Gain) on sales of fixed assets										(409)	
固定資産撤去費	Loss on removal cost of fixed assets				838					332		
資産除去債務会計基準の適用に伴う影響額	Loss on adjustment for adoption of accounting standard for asset retirement obligations				89							
関係会社株式譲渡損引当金繰入額	Provision for loss sales of subsidiaries and affiliates' stocks			4,457								
関係会社株式譲渡関連損失	Loss on transfer of subsidiaries and affiliates' stocks			4,056								
関係会社株式売却益	Gain on sale of subsidiaries and affiliates' stocks					(724)						
持分変動差額	Gain on changes in equity in affiliates	(1,101)										
保険差益	Gain on insurance settlement	(318)										
製品不具合対策費	Cost of corrective measures for product defects	1,679	1,859	387					920			
環境対策費	Environmental expenses							744	573			
未払特別退職金戻入益	Gain on reversal of accrued special retirement expenses			(695)								
工場閉鎖損失	Loss on closing plant							996				
課徴金	Charges on sale of aluminium foil											
投資有価証券減資払戻差益	Gain on refund investment securities due to capital reduction								(1,845)			
有形固定資産売却益	Gain on sale of fixed assets, net						(6,274)		(1,397)			
有形固定資産除却損	Loss on disposal of fixed assets		437					612				
投資有価証券評価損	Loss on devaluation of investment securities				1,046							
特別退職金	Additional retirement allowance for early retirement program	2,300	5,047	191		708						
事業再編損失	Restructuring loss		2,461									
貸倒引当金の増減額(減少)	Increase (Decrease) in allowance for doubtful accounts	(1,083)	1,131	(244)	538	(102)	11	(169)	(43)	90	180	(417)
退職給付引当金の増減額(減少)	Increase (Decrease) in accrued pension and severance costs	309	(934)	(402)	399	144	(622)					
退職給付に係る負債の増減額(減少)	Increase (Decrease) in liability for retirement benefit							(744)	(185)	(266)	456	413
受取利息及び受取配当金	Interest and dividend income	(857)	(552)	(325)	(311)	(336)	(326)	(825)	(1,072)	(513)	(408)	(760)
支払利息	Interest expense	3,931	3,750	3,593	2,815	2,756	2,881	2,725	2,382	2,139	1,782	1,363
持分法による投資損益(利益)	Equity in losses (earnings) of affiliates	(350)	(1,001)	(1,218)	(290)	(636)	(489)	(1,574)	(2,097)	(1,008)	(141)	(998)
売上債権の増減額(増加)	Decrease (Increase) in notes and accounts receivable - trade	22,272	47,229	(11,677)	(3,959)	(2,301)	6,603	(4,264)	(10,412)	(2,776)	(1,066)	(18,327)
たな卸資産の増減額(増加)	Decrease (Increase) in inventories	3,253	11,239	11,361	(4,622)	(2,486)	3,612	3,571	(12,811)	6,399	476	(7,075)
仕入債務の増減額(減少)	Increase (Decrease) in notes and accounts payable - trade	(17,641)	(28,345)	7,474	1,104	1,543	(9,357)	(132)	846	646	(478)	10,594
その他	Other	(2,013)	(1,858)	2,075	1,009	1,215	320	(4,587)	4,310	(3,392)	469	(24)
<b>小計</b>	<b>Subtotal</b>	40,259	35,836	34,036	31,043	26,546	23,379	23,166	17,924	42,201	44,124	31,428
利息及び配当金の受取額	Interest and dividend income received	1,075	685	506	535	559	567	1,037	1,602	1,010	1,100	1,332
利息の支払額	Interest paid	(3,951)	(3,734)	(3,679)	(2,814)	(2,749)	(2,903)	(2,733)	(2,462)	(2,130)	(1,750)	(1,349)
災害による保険金の受取額	Insurance proceeds received for disasters	905										
特別退職金の支払額	Payments for additional retirement payments		(2,469)	(2,764)	(127)	(669)						
製品不具合に係る支払額	Payments for corrective measures for product defects	(489)	(675)	(1,149)	(35)							
事業再編による支出	Payments for business restructuring			(312)								
法人税等の支払額	Income taxes paid	(12,781)	(2,969)	(250)	(2,123)	(4,150)	(3,013)	(3,322)	(5,284)	(3,311)	(6,986)	(5,543)
<b>営業活動によるキャッシュ・フロー</b>	<b>Net cash provided by (used in) operating activities</b>	25,018	26,674	26,388	26,479	19,537	18,030	18,148	11,780	37,770	36,488	25,868



(百万円 Millions of yen)

(年度) FY		2008/3	2009/3	2010/3	2011/3	2012/3	2013/3	2014/3	2015/3	2016/3	2017/3	2018/3
<b>投資活動によるキャッシュ・フロー</b>	<b>Cash flows from investing activities</b>											
定期預金の預入による支出	Increase in time deposits	(89)	(89)	(100)	(61)	(31)	(70)	(51)	(380)	(374)		
定期預金の払戻による収入	Decrease in time deposits	103	136	119	69	30	119	59	414	374		
有形固定資産の取得による支出	Payments for purchase of fixed assets	(24,370)	(22,567)	(15,043)	(13,444)	(18,762)	(18,297)	(13,972)	(13,062)	(19,081)	(17,039)	(19,395)
有形固定資産の売却による支出	Proceeds from sale of fixed assets	401	490	290	232	1,006	6,426	138	2,077	176	2,116	816
投資有価証券の取得による支出	Payments for purchase of investment securities	(43)	(48)	(38)	(205)	(258)	(572)	(4,558)	(916)	(334)		
投資有価証券の売却による収入	Proceeds from sale of investment securities	261	65	346	177	284	74	45			3,330	4,096
投資有価証券の減資払戻による収入	Proceeds from refund of investment securities due to capital reduction								3,686			
関係会社株式の取得による支出	Payments for purchase of stocks of subsidiaries and affiliates			(797)		(367)						
関係会社株式の売却による支出	Proceeds from sale of stocks of subsidiaries and affiliates		849	269	69	2,400						
貸付による支出	Increase in long-term loans receivable	(108)	(563)	(268)	(15)	(14)	(39)	(224)	(272)	(13)		
貸付金の回収による支出	Decrease in long-term loans receivable	119	162	261	20,085	35	34	31	16	12		
連結の範囲の変更を伴う子会社株式の取得による収入	Proceeds from purchase of investments in subsidiaries resulting in change in scope of consolidation	308						90	1,190			
連結の範囲の変更を伴う子会社株式の取得による支出	Purchase of investments in subsidiaries resulting in scope of consolidation					(1,979)						
連結の範囲の変更を伴う子会社株式の売却による支出	Payments for sale of investments in subsidiaries resulting in change in scope of consolidation				(4,627)	(6)						
その他	Other	(1,633)	(521)	(831)	(1,316)	(627)	(1,790)	(466)	128	(179)	(294)	(465)
<b>投資活動によるキャッシュ・フロー</b>	<b>Net cash provided by (used in) investing activities</b>	(25,051)	(22,086)	(15,792)	964	(18,289)	(14,025)	(18,998)	(7,119)	(19,419)	(11,887)	(14,948)
<b>財務活動によるキャッシュ・フロー</b>	<b>Cash flows from financing activities</b>											
短期借入金の純増減額(減少)	Net increase (decrease) in short-term borrowings	4,821	16,122	(8,654)	(32,359)	(3,942)	(3,364)	(3,063)	4,896	(8,292)	(640)	(4,176)
長期借入れによる収入	Proceeds from long-term debt	18,202	19,104	31,005	23,561	33,627	24,356	21,435	10,236	28,914	18,613	15,294
長期借入金の返済による支出	Repayments of long-term debt	(28,990)	(26,497)	(24,405)	(21,072)	(19,337)	(23,953)	(23,984)	(26,774)	(25,938)	(32,184)	(21,174)
社債の発行による収入	Proceeds from issuance of bonds	716		1,970		3,200		15,000				665
社債の償還による支出	Redemption of bonds	(766)		(9,950)		(18,980)	(1,128)	(173)	(2,000)		(3,200)	(665)
セール・アンド・リースバックによる収入	Proceeds from sale and lease - back transactions			2,000		589	1,569					
配当金の支払額	Cash dividends paid	(2,685)	(1,611)	(16)	(7)	(1,094)	(1,085)	(1,622)	(2,165)	(2,709)	(4,912)	(5,578)
非支配株主への配当金の支払額	Cash dividends paid to non-controlling interests	(214)	(283)	(13)	(77)	(245)	(280)	(460)	(555)	(516)	(680)	(687)
連結の範囲の変更を伴わない子会社株式の取得による支出	Purchase of investments in subsidiaries that do not result in change in scope of consolidation									(1,094)		
その他	Other	(112)	(413)	(817)	(772)	(733)	(1,290)	(1,371)	(1,219)	(1,073)	(1,429)	(719)
<b>財務活動によるキャッシュ・フロー</b>	<b>Net cash provided by (used in) financing activities</b>	(9,028)	6,422	(8,880)	(30,726)	(6,915)	(5,175)	5,762	(17,581)	(10,708)	(24,432)	(17,040)
<b>現金及び現金同等物に係る換算差額</b>	<b>Effect of exchange rate changes on cash and cash equivalents</b>	(94)	(34)	(74)	(236)	(5)	678	723	744	(591)	(368)	293
<b>現金及び現金同等物の増減額(減少)</b>	<b>Net increase (decrease) in cash and cash equivalents</b>	(9,155)	10,976	1,642	(3,519)	(5,672)	(492)	5,635	(12,176)	7,052	(199)	(5,827)
<b>現金及び現金同等物の期首残高</b>	<b>Cash and cash equivalents at beginning of the year</b>	42,125	33,006	44,003	45,645	42,126	36,454	35,962	41,597	29,433	36,485	36,286
<b>新規連結等に伴う現金及び現金同等物の増加額</b>	<b>Increase in cash and cash equivalents from newly consolidated subsidiary</b>	36										58
<b>非連結子会社との合併に伴う現金及び現金同等物の増加額</b>	<b>Increase in cash and cash equivalents resulting from merger with unconsolidated subsidiaries</b>		21						12			
<b>現金及び現金同等物の期末残高</b>	<b>Cash and cash equivalents at end of year</b>	33,006	44,003	45,645	42,126	36,454	35,962	41,597	29,433	36,485	36,286	30,517

### 発行済株式総数の推移 Number of Shares Outstanding

年月日 Date	株式数増減 (千株) Increase in the number of shares (thousand)	発行済株式総数 (千株) Number of shares outstanding (thousand)	内容 Remarks
*1999年10月 1日 Oct. 1,1999	83,192 (109,190)	620,015 510,825	東洋アルミニウム(株)との合併による増加 Increase due to the merger of Toyo Aluminium K.K. 東洋アルミニウム(株)合併に伴う自己株式の消却 Retirement of treasury stock as a result of the merger of Toyo Aluminium K.K.
*2000年 8月 1日 Aug. 1,2000	32,524	543,350	新日軽(株)の完全子会社化に伴う株式交換による増加 Increase due to the stock swap as a result of converting Shin Nikkei Co., Ltd. into a wholly owned subsidiary
*2007年10月 1日 Oct. 1,2007	1,775	545,126	東海アルミ箔(株)の完全子会社化に伴う株式交換による増加 Increase due to the stock swap as a result of converting Tokai Aluminum Foil Co., Ltd. into a wholly owned subsidiary
2012年10月 1日 Oct. 1,2012	545,126	545,126	日本軽金属(株)の単独株式移転による設立 Establishment through the sole-share transfer method of Nippon Light Metal Co., Ltd.
2016年12月20日~ 2017年1月7日 From Dec.20,2016 to Jan.7,2017	74,811	619,938	2018年満期円貨建転換社債型新株予約権付社債に付された新株予約権の行使に伴う新たな株式の発行による増加 Increase due to the issuance of new shares resulting from exercises of stock acquisition rights attached to yen-denominated convertible bonds with stock acquisition rights due 2018.

\*参考情報：当社設立以前の日本軽金属(株)における推移  
Reference: Number of shares outstanding of Nippon Light Metal Co., Ltd. before establishment of the Company

### 資本金及び資本準備金の推移 Paid-in Capital and Capital Reserve

組入日 Date	資本金増減額 (百万円) Increase in paid-in capital (Millions of yen)	資本金残高 (百万円) Paid-in capital (Millions of yen)	資本準備金増減額 (百万円) Increase in capital reserve (Millions of yen)	資本準備金残高 (百万円) Capital reserve (Millions of yen)	内容 Remarks
*1999年10月 1日 Oct. 1,1999	4,159 (14,740)	52,199 37,458	1,426 218	30,618 30,836	東洋アルミニウム(株)を合併 Merger of Toyo Aluminium K.K. 東洋アルミニウム(株)合併に伴う減資 Capital reduction as a result of the merger of Toyo Aluminium K.K.
*2000年 8月 1日 Aug. 1,2000	1,626	39,084	13,786	44,623	新日軽(株)の完全子会社化(株式交換) Shin Nikkei Co., Ltd. to become a wholly owned subsidiary (stock swap)
*2001年 6月28日 Jun.28,2001	—	39,084	(7,731)	36,891	欠損てん補によるもの Due to compensation of deficit
*2002年 8月 9日 Aug. 9,2002	—	39,084	(10,000)	26,891	その他資本剰余金への振り替え Transfer to other capital surplus
*2007年10月 1日 Oct. 1,2007	—	39,084	851	27,743	東海アルミ箔(株)の完全子会社化(株式交換) Tokai Aluminum Foil Co., Ltd. to become a wholly owned subsidiary (stock swap)
*2010年 6月29日 Jun.29,2010	—	39,084	(4,241)	23,502	欠損てん補によるもの* Due to compensation of deficit
2012年10月 1日 Oct. 1, 2012	39,085	39,085	23,502	23,502	日本軽金属(株)の単独株式移転による設立 Establishment through the sole-share transfer method of Nippon Light Metal Co., Ltd.
2016年12月20日~ 2017年1月7日 From Dec.20, 2016 to Jan. 7, 2017	7,440	46,525	7,440	30,942	2018年満期円貨建転換社債型新株予約権付社債の株式転換によるもの Due to conversion to shares of yen-denominated convertible bonds with stock acquisition rights due 2018

\*1 参考情報：当社設立以前の日本軽金属(株)における推移  
Reference: Paid-in Capital and Capital Reserve of Nippon Light Metal Co., Ltd. before establishment of the Company

\*2 早期に配当可能額を確保し配当を実現するため、資本準備金の額の一部を減少し、その他資本剰余金に振り替えました。  
Nippon Light Metal Co., Ltd. transferred certain amount of capital reserve to other capital surplus in order to secure the amount of payable dividends at an early stage, thereby aiming to achieve dividend stability.

### 社債の状況 Bonds

該当事項はありません。\* Not applicable.\*

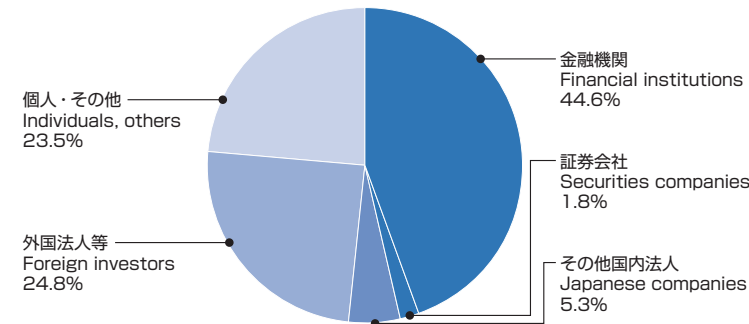
\*2013年12月9日に発行された2018年満期円貨建転換社債型新株予約権付社債は、2017年1月7日までにすべて株式への転換が行われています。  
Yen-denominated convertible bonds with stock acquisition rights due 2018 which were issued on December 9, 2013 have been fully converted to shares by January 7, 2017.

### 株式の所有状況 Shareholder Information

注1) 当社の単元株式数は100株です。  
注2) 下記数値には単元未満株式のみの所有者も含まれます。  
Notes 1. One unit of shares of the Company consists of 100 shares.  
2. The figures below include owners of less than one unit of shares.

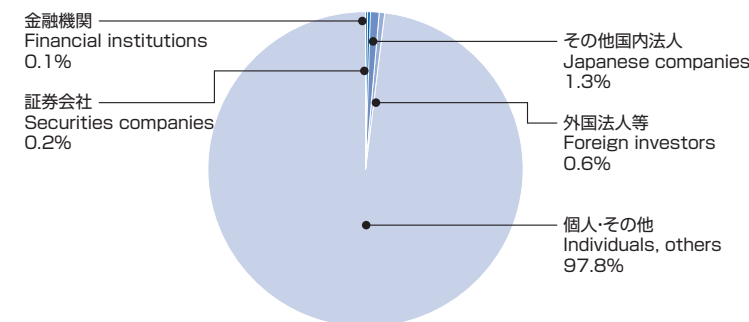
#### 所有者別株式数推移 Number of shares by shareholder category

	2017	2018	増減 Change
金融機関 Financial institutions	247,441	276,442	29,001
証券会社 Securities companies	21,931	10,938	-10,993
その他国内法人 Japanese companies	33,457	33,014	-443
外国法人等 Foreign investors	171,625	153,983	-17,642
個人・その他 Individuals, others	145,484	145,561	77
合計 Total	619,938	619,938	0

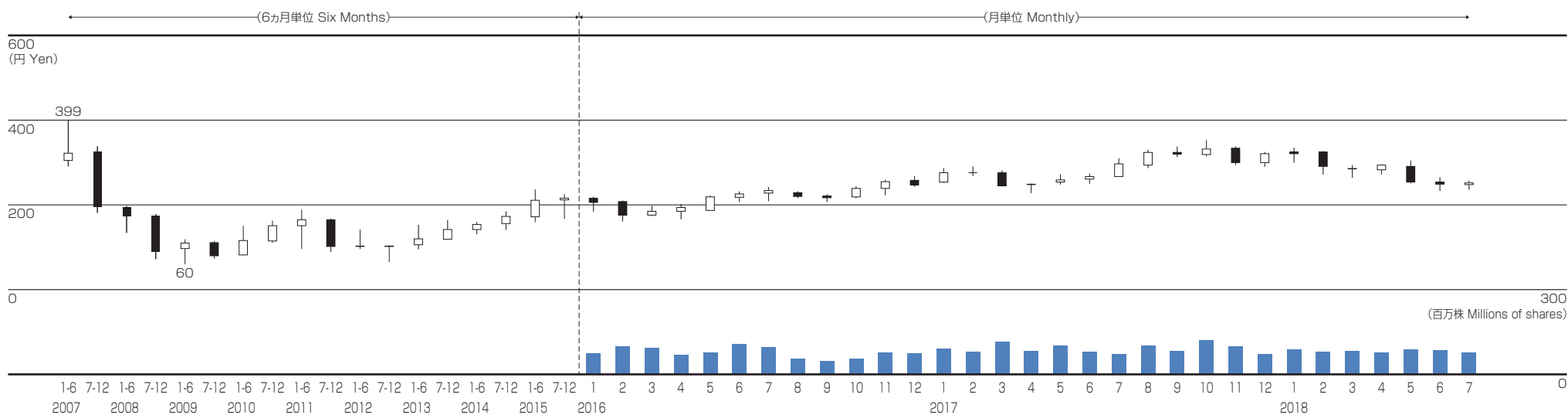


#### 所有者別株主数推移 Number of shareholders by shareholder category

	2017	2018	増減 Change
金融機関 Financial institutions	74	79	5
証券会社 Securities companies	79	81	2
その他国内法人 Japanese companies	724	710	-14
外国法人等 Foreign investors	303	322	19
個人・その他 Individuals, others	46,547	51,818	5,271
合計 Total	47,727	53,010	5,283



## ■ 株価及び売買高の推移 Stock Price and Transaction Volume



		始値 (円) Starting Price (Yen)	高値 (円) High (Yen)	安値 (円) Low (Yen)	終値 (円) Closing Price (Yen)	売買高 (万株) Transaction Volume (10 thousands of shares)
2016	1-6	216	219	184	206	7,495
	7-12	208	210	161	176	10,027
	1-6	176	198	174	185	9,366
	7-12	185	202	166	194	6,927
	1-6	187	222	186	219	7,734
	7-12	218	232	207	226	10,846
	1-6	228	242	209	234	9,784
	7-12	229	232	216	220	5,653
	1-6	221	225	207	217	4,838
	7-12	219	244	216	239	5,477
	1-6	239	259	223	255	7,660
	7-12	258	268	243	247	7,549
2017	1	254	287	252	276	9,092
	2	276	291	268	276	8,062
	3	276	281	244	245	11,544
	4	248	250	228	249	8,422

		始値 (円) Starting Price (Yen)	高値 (円) High (Yen)	安値 (円) Low (Yen)	終値 (円) Closing Price (Yen)	売買高 (万株) Transaction Volume (10 thousands of shares)	
2017	5	254	272	248	259	10,144	
	6	261	274	250	267	8,029	
	7	267	310	267	297	7,232	
	8	294	330	287	324	10,204	
	9	324	338	313	320	8,272	
	10	319	353	315	332	12,151	
	11	334	338	294	300	9,968	
	12	300	325	290	321	7,245	
	2018	1	325	335	300	321	8,914
		2	325	327	272	291	7,915
		3	286	294	264	285	8,275
		4	283	296	272	294	7,716
5		291	305	251	254	8,932	
6		254	265	233	249	8,471	
7		248	257	236	252	7,725	

注) 当社は2012年10月1日に持株会社体制へ移行いたしました。なお、2012年9月までの数値は持株会社体制移行前の日本軽金属(株)のものであります。

Note: The Company incorporated a holding company "Nippon Light Metal Holdings" and inaugurated its business management under the structure on October 1, 2012. Please note that the figures until September, 2012 remain the same as it was at the NLM before the transformation.



**日本軽金属ホールディングス株式会社**

〒140-8628 東京都品川区東品川二丁目2番20号  
TEL 03-5461-8601

**Nippon Light Metal Holdings Company, Ltd.**

2-20, Higashi-Shinagawa, 2-chome,  
Shinagawa-ku, Tokyo, 140-8628 Japan

<http://www.nikkeihinholdings.co.jp>