



FACT BOOK 2007

日本軽金属株式会社
NIPPON LIGHT METAL COMPANY, LTD.

目次 Contents

1	連結財務ハイライト	Consolidated Financial Highlights
2	日本軽金属グループ	NLM Group
3	日本軽金属（単独）・主な子会社の業績の推移	Results of NLM (non-consolidated basis) and Major Subsidiaries
4	役員	Executives
5	組織図	Organization Chart
6	主な経営指標	Major Management Indices
9	主な投資指標	Major Investment Indices
10	業界の状況	Aluminum Industry Trends
13	アルミニウム製品の製造工程	Manufacturing Processes for Aluminum Products
14	日本軽金属グループの主な国内生産拠点	NLM Group's Principal Manufacturing Sites
15	アルミナ・化成品、地金事業	Aluminum Ingot and Chemicals Segment
17	板、押出製品事業	Aluminum Sheet and Extrusions Segment
19	加工製品、関連事業	Fabricated Products and Others Segment
22	建材製品事業	Building Materials Segment
23	四半期連結業績の推移	Quarterly Consolidated Results
24	連結財務諸表	Consolidated Financial Statements
28	株式情報	Stock Information

会社概況

(2007年3月31日現在)

Corporate Information

As of March 31, 2007

商号：日本軽金属株式会社
Company Name : Nippon Light Metal Company, Ltd.

証券コード：5701
Code number : 5701

設立：1939年(昭和14年)3月30日
Established : March 30, 1939

資本金：39,084,654,715円
Paid-in Capital : ¥39,084,654,715

代表取締役社長：石山 喬
President and CEO : Takashi Ishiyama

上場年月：1949年(昭和24年)5月
Listed since : May 1949

上場証券取引所：東京、大阪、名古屋の各一部市場および札幌、福岡
Stock Listings : First Section of Tokyo, Osaka and Nagoya, and Sapporo and Fukuoka

幹事引受証券会社：野村証券
日興コーディアル証券
大和証券SMBC

Underwriters : Nomura Securities Co., Ltd.
Nikko Cordial Securities Inc.
Daiwa Securities SMBC Co. Ltd.

主な取引銀行：みずほコーポレート銀行
三菱東京UFJ銀行
三井住友銀行

Bank References : Mizuho Corporate Bank, Ltd.
The Bank of Tokyo-Mitsubishi UFJ, Ltd.
Sumitomo Mitsui Banking Corporation

事業年度：毎年4月1日から翌年3月31日まで
Fiscal Year : From April 1 to March 31

Consolidated Financial Highlights

連結財務ハイライト

(百万円 Millions of yen)

(年度) FY	1997/3	1998/3	1999/3	2000/3	2001/3	2002/3	2003/3	2004/3	2005/3	2006/3	2007/3
営業成績 Financial Results											
売上高 Net Sales	626,787	617,595	569,036	549,194	565,223	521,861	514,042	532,201	560,284	577,061	618,158
売上総利益率 (%) Gross Profit Margin (%)	20.2	17.4	18.0	18.4	18.4	19.7	20.1	21.1	21.0	20.1	19.5
営業利益 (損失) Operating Profit (Loss)	16,727	(574)	(4,153)	2,150	12,205	11,723	20,086	26,355	30,560	28,923	30,519
経常利益 (損失) Ordinary Profit (Loss)	7,253	(10,212)	(13,446)	(9,499)	2,906	4,805	12,325	16,092	21,857	22,353	25,248
当期純利益 (損失) Net Income (Loss)	(1,516)	(11,846)	(19,248)	(14,096)	(21,905)	1,518	7,116	11,525	13,488	9,684	12,755
セグメント情報 Segment Information											
売上高: Net Sales											
アルミナ・化成品、地金 Aluminum Ingot and Chemicals	87,985	94,636	88,277	86,642	91,172	84,775	81,495	82,851	92,948	97,077	110,667
板、押出製品 Aluminum Sheet and Extrusions	93,470	74,539	57,974	55,990	69,006	54,239	58,374	64,860	72,824	70,714	78,929
加工製品、関連事業 Fabricated Products and Others	196,348	206,042	235,950	221,849	225,763	207,652	204,171	215,461	219,802	238,422	255,514
建材製品 Building Materials	248,984	242,378	186,835	184,713	179,282	175,195	170,002	169,029	174,710	170,848	173,048
合計 Total	626,787	617,595	569,036	549,194	565,223	521,861	514,042	532,201	560,284	577,061	618,158
営業利益 (損失): Operating Profit (Loss)											
アルミナ・化成品、地金 Aluminum Ingot and Chemicals	5,088	6,133	5,440	7,528	8,523	5,589	4,946	4,727	8,866	9,640	11,667
板、押出製品 Aluminum Sheet and Extrusions	4,393	4,168	(82)	645	1,379	(620)	1,027	3,667	5,785	6,435	6,443
加工製品、関連事業 Fabricated Products and Others	8,785	6,280	1,281	(216)	10,811	9,524	11,069	14,071	14,883	15,848	14,156
建材製品 Building Materials	3,022	(12,116)	(6,934)	(1,798)	(5,285)	328	5,875	6,687	4,068	(163)	1,073
全社または消去 Corporate or Elimination	(4,561)	(5,039)	(3,858)	(4,009)	(3,223)	(3,098)	(2,831)	(2,797)	(3,042)	(2,837)	(2,820)
合計 Total	16,727	(574)	(4,153)	2,150	12,205	11,723	20,086	26,355	30,560	28,923	30,519
財政状態 Financial Position											
流動資産 Current Assets	363,791	402,156	335,707	320,592	331,378	305,813	287,083	290,625	285,252	294,331	340,897
固定資産 Fixed Assets	305,163	314,597	305,282	284,754	268,995	258,474	238,678	229,960	229,529	239,195	238,566
流動負債 Current Liabilities	338,288	359,292	318,563	282,920	332,866	334,732	294,637	291,799	266,212	281,505	287,436
固定負債 Long-term Liabilities	151,170	184,775	194,616	202,903	181,808	141,870	138,623	122,593	129,237	122,033	149,916
株主資本 Shareholders' Equity	144,405	131,836	93,481	100,016	81,417	83,075	88,598	99,618	112,068	119,719	130,176
評価・換算差額等 Valuation and Translation Adjustments				493	61	239	748	2,840	3,214	6,275	7,770
少数株主持分 Minority Interests in Consolidated Subsidiaries	35,091	40,850	34,329	19,014	4,221	4,371	3,155	3,735	4,050	3,994	4,165
有利子負債残高 Interest-bearing Debt	286,997	337,002	344,462	314,952	304,569	295,255	258,831	231,807	210,368	208,817	223,607
キャッシュ・フロー Cash Flows											
営業活動キャッシュ・フロー Cash Flows from Operating Activities				22,233	22,698	26,685	33,507	23,448	32,345	26,779	21,397
減価償却費 Depreciation and Amortization				23,047	19,368	18,542	17,128	16,504	16,591	17,315	17,481
投資活動キャッシュ・フロー Cash Flows from Investing Activities				(7,629)	(9,320)	(12,250)	224	(5,556)	(14,131)	(19,724)	(19,514)
資本的支出 Capital Expenditures				13,425	17,662	14,947	13,501	17,516	16,973	19,819	20,702
財務活動キャッシュ・フロー Cash Flows from Financing Activities				(27,560)	(14,288)	(9,416)	(36,504)	(27,703)	(22,702)	(9,862)	12,483
1株当たり情報 (円) Per Share Data (yen)											
当期純利益 (損失) Net Income (Loss) - Basic	(2.82)	(22.07)	(40.98)	(31.01)	(41.22)	2.79	13.34	21.24	24.78	17.79	23.56
当期純利益 (潜在株式調整後) Net Income - Diluted									23.83	16.89	22.36
純資産 Net Assets	269.00	245.59	232.18	198.45	149.96	153.36	167.01	188.84	212.63	232.54	254.82
配当額 Cash Dividends	2.0	2.0	2.0	2.0		1.5	2.0	2.5	3.5	4.0	5.0
指標 Indices											
使用総資本利益率 (%) Return on Capital Employed (ROCE) (%)	3.7	(0.5)	(1.2)	(0.6)	2.3	3.1	5.5	7.0	8.6	8.6	9.3
自己資本利益率 (%) Return on Equity (ROE) (%)	(1.0)	(8.6)	(17.1)	(14.5)	(24.1)	1.8	8.2	12.0	12.4	8.0	9.7
自己資本比率 (%) Equity Ratio (%)	21.6	18.4	14.6	16.6	13.6	14.8	17.0	19.7	22.4	23.6	23.8
その他 Others											
発行済株式数 (千株) Number of Shares Outstanding (thousands)	536,823	536,823	536,823	510,825	543,350	543,350	543,350	543,350	543,350	543,350	543,350
研究開発費 R&D Expenditures				5,166	4,703	4,686	4,427	4,804	5,538	5,133	5,504
従業員数 (人) Number of Employees				14,074	12,931	12,705	12,328	12,598	12,927	13,492	13,493

注) 当社は、1978年3月期より連結決算を開始しておりますが、2000年3月期に開示方法が大きく変わったため、それ以前のキャッシュ・フロー情報等については提供しておりません。

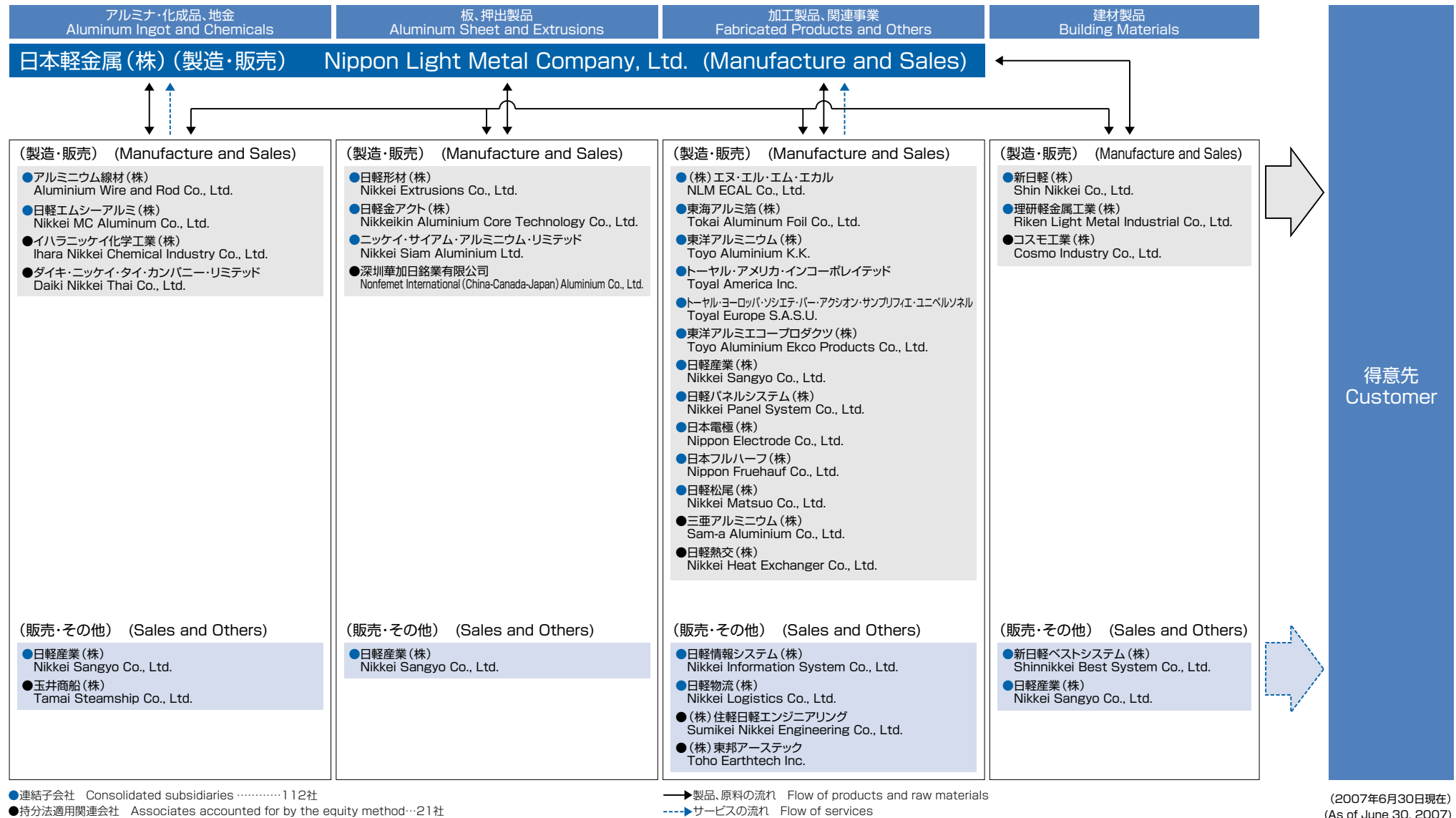
Note: The Company started consolidated accounting from the year ended March 31, 1978. However, since the disclosure method was changed greatly in the year ended March 31, 2000, cash flow information and certain other data for the prior years are not provided.

注) 当期より「貸借対照表の純資産の部に関する会計基準」を適用しており、当期以前の数値を組み替えて表示しています。

Note: Beginning the year ended March 31, 2007, the Company has adopted the new accounting standard "Accounting Standard for Presentation of Net Assets in the Balance Sheet" and figures for the previous years are reclassified for presentation.

日本軽金属グループは、当社、子会社121社及び関連会社50社により構成されておりますが、その主な部門と各部門に係る当社、主要な連結子会社および持分法適用関連会社の事業系統図は次の通りです。

Nippon Light Metal Group consists of 121 subsidiaries and 50 affiliates. The Group's major operations and the business relations between the Company, major consolidated subsidiaries and associates accounted for by the equity method are shown in the diagram below.



(2007年6月30日現在)
(As of June 30, 2007)

Results of NLM (non-consolidated basis) and Major Subsidiaries

日本軽金属（単独）・主な子会社の業績の推移

(百万円 Millions of yen)

(年度) FY	1998/3	1999/3	2000/3	2001/3	2002/3	2003/3	2004/3	2005/3	2006/3	2007/3
日本軽金属（単独） Nippon Light Metal (non-consolidated basis)										
売上高 Net Sales	275,135	243,548	240,298	259,894	233,126	204,746	175,589	197,311	202,763	241,192
営業利益 Operating Profit	7,622	2,321	1,306	9,121	4,315	4,062	3,372	8,476	8,457	11,433
経常利益（損失） Ordinary Profit (Loss)	4,765	427	(4,544)	3,751	1,886	3,409	3,412	8,824	11,102	14,833
当期純利益（損失） Net Income (Loss)	1,353	(4,225)	(7,685)	(16,555)	2,144	2,870	4,495	6,181	5,089	10,322
東洋アルミニウム（連結） Toyo Aluminium (consolidated basis)										
売上高 Net Sales		14,938	73,013	76,996	67,362	69,264	71,781	75,331	74,505	79,700
営業利益 Operating Profit		103	3,279	3,948	2,225	4,699	5,811	6,698	6,407	5,568
経常利益 Ordinary Profit		44	3,377	4,090	2,537	4,575	5,662	6,632	5,810	5,168
当期純利益 Net Income		86	1,900	2,359	1,472	2,661	3,254	3,848	2,684	3,465
* 1998年2月に子会社化 Became a subsidiary in February 1998										
* 1999年3月期の数値は1月から3月までの3ヵ月分です。(決算期変更のため。) The fiscal year ended March 31, 1999 was a three-month period from January to March (due to the change of the fiscal year-end).										
新日軽（連結） Shin Nikkei (consolidated basis)										
売上高 Net Sales	237,407	185,078	183,179	176,249	172,493	169,760	169,440	173,996	169,575	171,219
営業利益（損失） Operating Profit (Loss)	(12,871)	(6,663)	(1,988)	(5,613)	2,325	5,067	5,646	3,327	(1,167)	248
経常利益（損失） Ordinary Profit (Loss)	(18,436)	(10,293)	(4,686)	(7,346)	1	1,231	1,853	815	(3,235)	(1,623)
当期純利益（損失） Net Income (Loss)	(22,355)	(17,429)	(6,184)	(8,578)	(2,596)	(241)	1,100	338	(4,284)	(3,287)
日本フルーフ（連結） Nippon Fruehauf (consolidated basis)										
売上高 Net Sales	53,161	42,312	37,707	39,558	39,670	40,722	57,246	54,904	60,013	60,865
営業利益（損失） Operating Profit (Loss)	874	(2,081)	(778)	1,341	1,714	1,416	4,199	2,972	2,277	1,888
経常利益（損失） Ordinary Profit (Loss)	652	(2,333)	(1,140)	904	1,406	1,080	3,801	2,665	1,842	1,524
当期純利益（損失） Net Income (Loss)	88	(2,737)	84	268	984	608	1,958	1,512	1,080	853
日軽金アクト Nikkeikin Aluminium Core Technology										
売上高 Net Sales						14,135	29,297	32,004	34,098	37,568
営業利益 Operating Profit						656	1,829	2,669	2,871	2,255
経常利益 Ordinary Profit						516	1,665	2,453	2,619	2,267
当期純利益 Net Income						272	919	1,443	1,558	1,359

* 2002年10月に分社化 Spun off in October 2002

役員 Executives

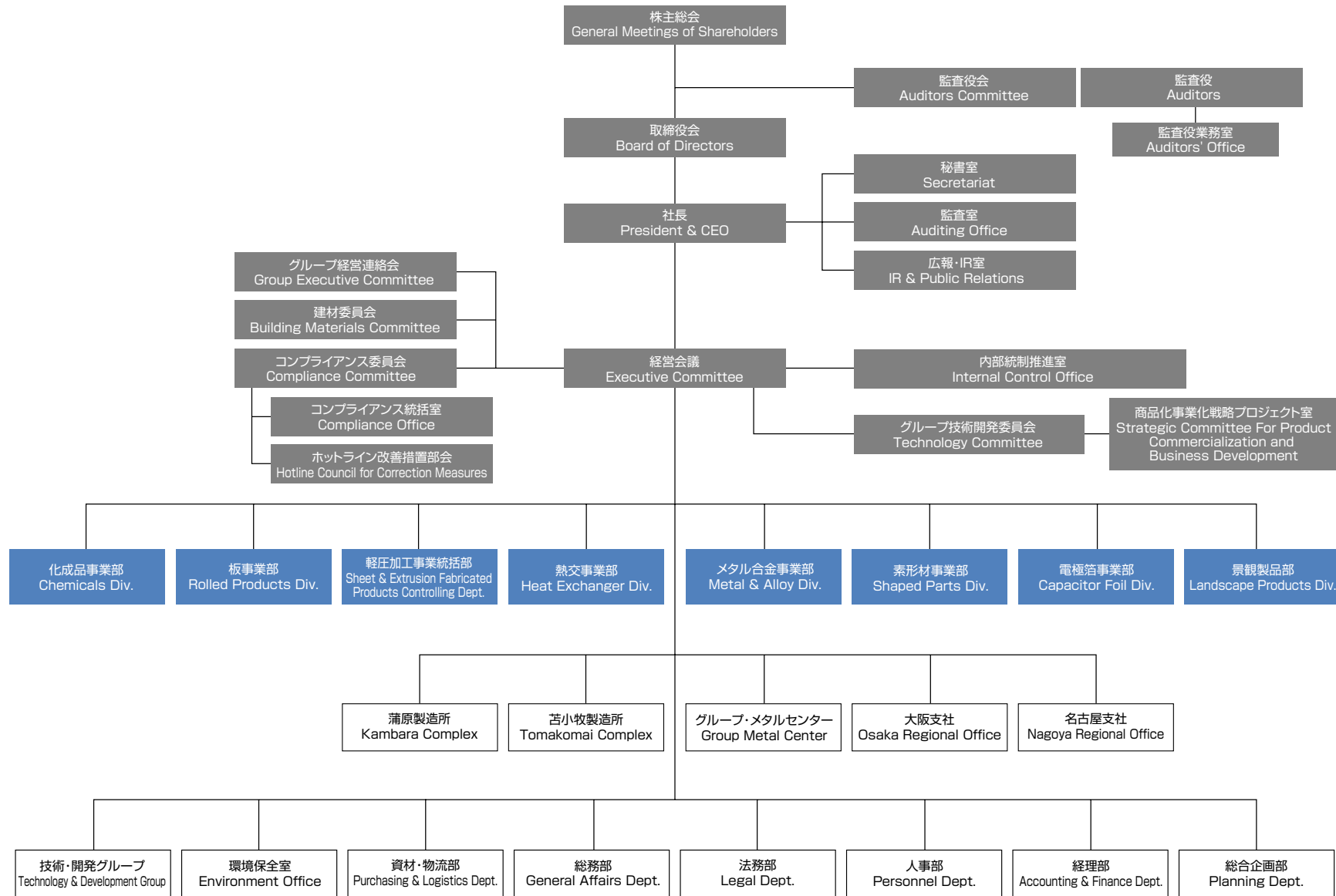
代表取締役会長 Chairman of the Board and Director	佐藤 薫郷 Shigesato Sato
代表取締役社長 President and CEO	石山 喬 Takashi Ishiyama
取締役専務執行役員 Director, Senior executive officer:	小林 基 Motoi Kobayashi
取締役専務執行役員 Director, Senior executive officer:	中嶋 豪 Tsuuyoshi Nakajima
取締役専務執行役員 Director, Senior executive officer:	藤岡 誠 Makoto Fujioka
取締役常務執行役員 Director, Executive officer:	加藤 彰 Akira Kato
取締役常務執行役員 Director, Executive officer:	浅野 光昭 Mitsuaki Asano
取締役 Director:	今須 聖雄 Masao Imasu
取締役 Director:	弘永 真人 Masato Hironaga
取締役 Director:	飯島 英胤 Hidetane Iijima
取締役 Director:	酒井 邦弥 Kuniya Sakai
常勤監査役 Standing statutory auditor:	上田 正三 Shozo Ueda
常勤監査役 Standing statutory auditor:	浜辺 順彦 Yorihiko Hamabe
監査役 Auditor:	武田 清一 Seiichi Takeda
監査役 Auditor:	藤田 譲 Yuzuru Fujita
監査役 Auditor:	和食 克雄 Katsuo Wajiki
常務執行役員 Executive officer:	石原 充 Mitsuru Ishihara
常務執行役員 Executive officer:	栗原 慶明 Yoshiaki Kurihara
常務執行役員 Executive officer:	宮内 忠一 Tadakazu Miyauchi
常務執行役員 Executive officer:	上野 晃嗣 Koji Ueno
執行役員 Officer:	大津 芳孝 Yoshitaka Ohtsu
執行役員 Officer:	岡本 一郎 Ichiro Okamoto
執行役員 Officer:	朝日 格 Tadashi Asahi
執行役員 Officer:	村上 敏英 Toshihide Murakami
執行役員 Officer:	原 隆 Takashi Hara

管掌・委嘱 Responsibility and Commission

商品事業化戦略プロジェクト室管掌 Supervision of Strategic Committee for Product Commercialization and Business Development
グループ営業促進担当、大阪支社長、名古屋支社長、総務部管掌 In charge of Group Sales Promotion, General Manager of Osaka / Nagoya Regional Office, Supervision of General Affairs Dept.
人事部管掌、パネル事業管掌、景観製品部管掌、安全担当、軽圧加工事業統括部長 Supervision of Personnel Dept., Panel Products and Landscape Products Dept., In charge of Safety, General Manager of Sheet & Extrusion Fabricated Products Controlling Dept.
監査室管掌、広報・IR室管掌、法務部管掌、グループ営業特命担当、コンプライアンス担当、内部統制推進室長、環境担当 Supervision of Auditing Office, IR & Public Relations and Legal Dept. In charge of Specific Projects for Group Sales and Compliance, General Manager of Internal Control Office In charge of Environment
技術・開発グループ長、電極箔事業部管掌 General Manager of Technology & Development Group, Supervision of Capacitor Foil
経理部長 General Manager of Accounting Dept.
化成品事業部長、板事業部管掌 Divisional Manager of Chemicals, Supervision of Rolled Products Div.
グループ・メタルセンター管掌、資材・物流部長 Supervision of Group Metal Center, General Manager of Purchasing & Logistics Dept.
メタル合金事業部長、素形材事業部管掌、熱交事業部管掌、蒲原製造所管掌 Divisional Manager of Metal & Alloy, Supervision of Shaped Parts Div., Heat Exchanger Div. and Kambara Complex
総合企画部長、中国・東南アジア担当、苫小牧製造所管掌 General Manager of Planning Dept., In charge of China and Southeast Asia, Supervision of Tomakomai Complex
熱交事業部長 Divisional Manager of Heat Exchanger
技術・開発グループグループ技術センター長 General Manager of Group Technology Center of Technology & Development Group
板事業部長 Divisional Manager of Rolled Products
電極箔事業部長 Divisional Manager of Capacitor Foil
素形材事業部長 Divisional Manager of Shaped Parts

(As of July 31, 2007)
(2007年7月31日現在)

■ 組織図 Organization Chart

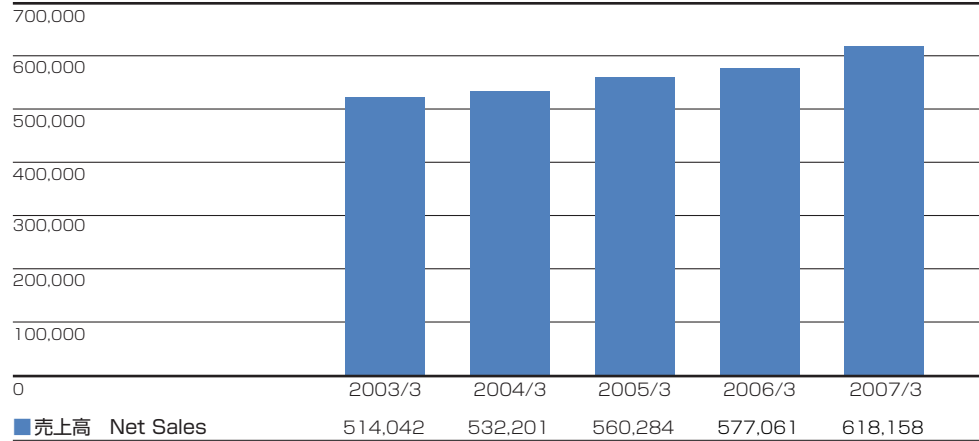


Major Management Indices

主な経営指標

売上高 Net Sales

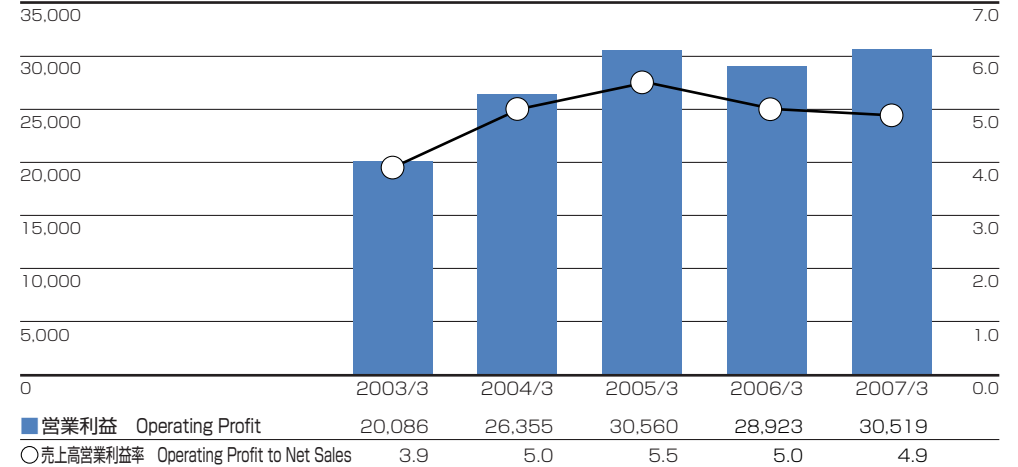
(百万円 Millions of yen)



営業利益／売上高営業利益率 Operating Profit / Operating Profit to Net Sales

(百万円 Millions of yen)

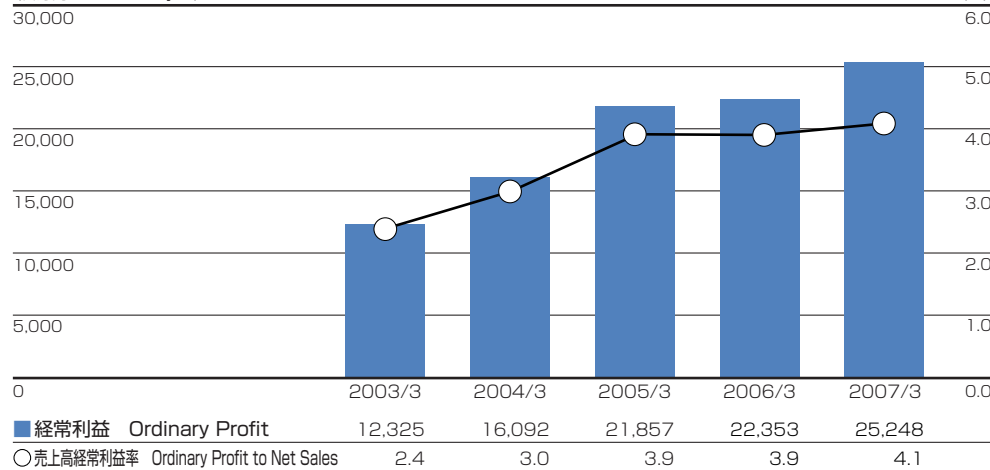
(%)



経常利益／売上高経常利益率 Ordinary Profit / Ordinary Profit to Net Sales

(百万円 Millions of yen)

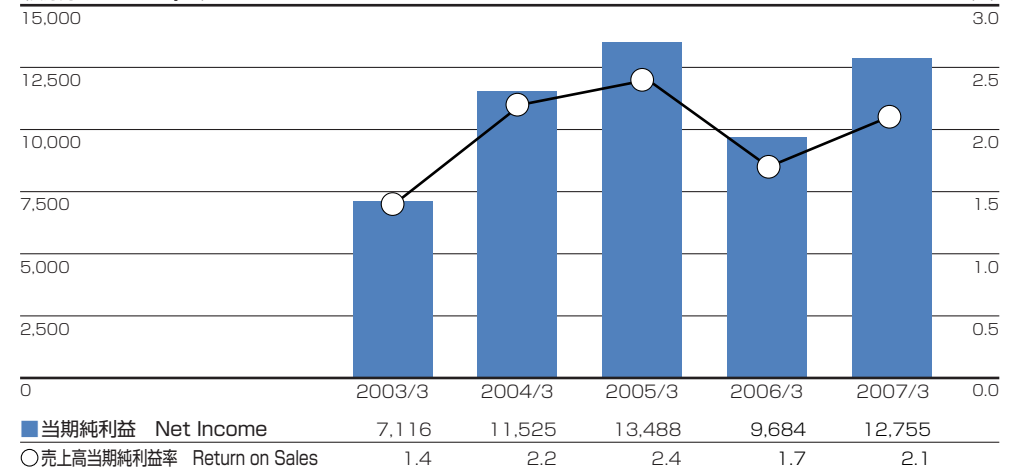
(%)



当期純利益／売上高当期純利益率 Net Income / Return on Sales

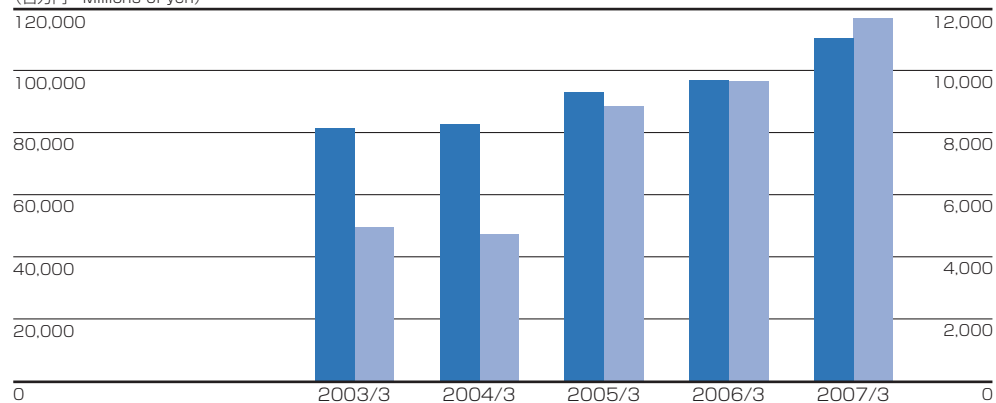
(百万円 Millions of yen)

(%)



アルミナ・化成品、地金 Aluminum Ingot and Chemicals

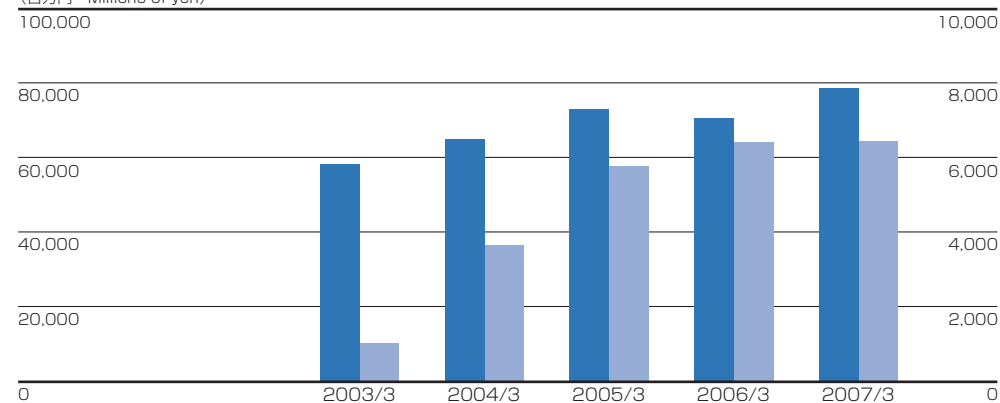
(百万円 Millions of yen)



■売上高 Net Sales	81,495	82,851	92,948	97,077	110,667
■営業利益 Operating Profit	4,946	4,727	8,866	9,640	11,667

板、押出製品 Aluminum Sheet and Extrusions

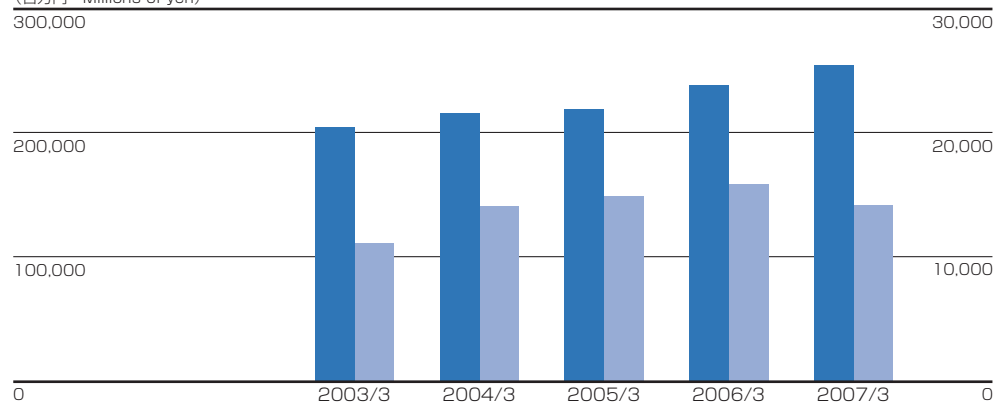
(百万円 Millions of yen)



■売上高 Net Sales	58,374	64,860	72,824	70,714	78,929
■営業利益 Operating Profit	1,027	3,667	5,785	6,435	6,443

加工製品、関連事業 Fabricated Products and Others

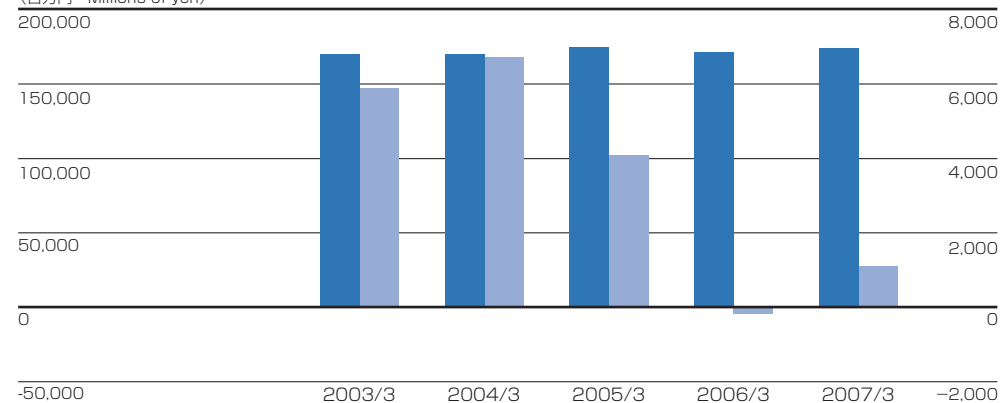
(百万円 Millions of yen)



■売上高 Net Sales	204,171	215,461	219,802	238,422	255,514
■営業利益 Operating Profit	11,069	14,071	14,883	15,848	14,156

建材製品 Building Materials

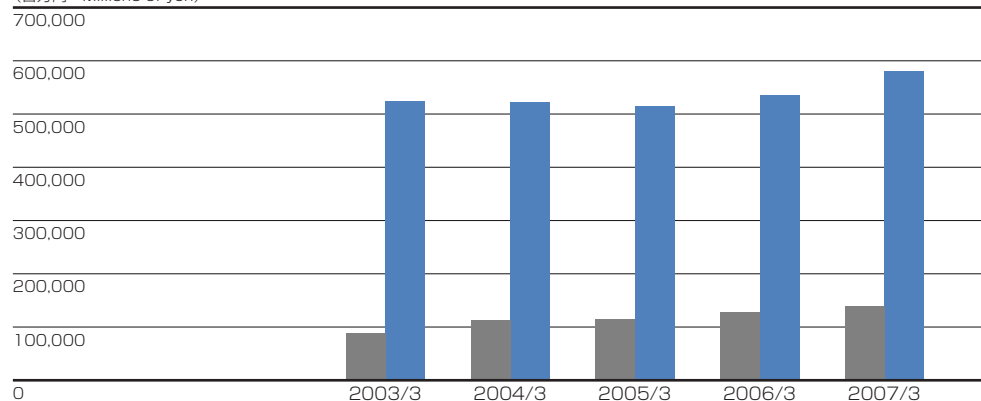
(百万円 Millions of yen)



■売上高 Net Sales	170,002	169,029	174,710	170,848	173,048
■営業利益 Operating Profit	5,875	6,687	4,068	-163	1,073

総資産／自己資本 Total Assets / Shareholders' Equity

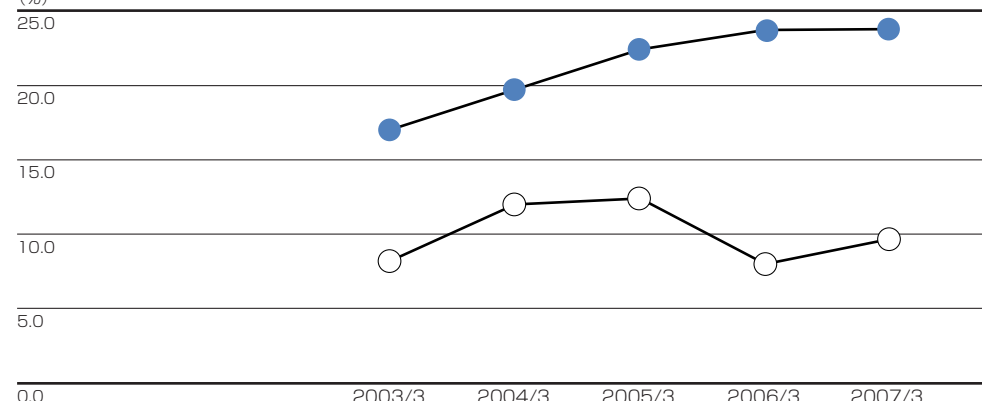
(百万円 Millions of yen)



	2003/3	2004/3	2005/3	2006/3	2007/3
■ 総資産 Total Assets	525,761	520,585	514,781	533,526	579,463
■ 自己資本 Shareholders' Equity	89,346	102,458	115,282	125,994	137,946

自己資本比率／自己資本利益率 Equity Ratio / Return on Equity (ROE)

(%)

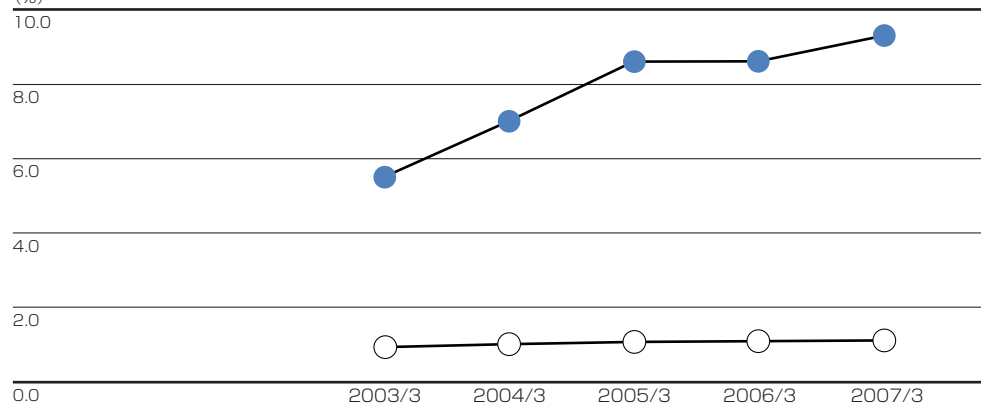


	2003/3	2004/3	2005/3	2006/3	2007/3
● 自己資本比率 Equity Ratio	17.0	19.7	22.4	23.6	23.8
○ 自己資本利益率 Return on Equity	8.2	12.0	12.4	8.0	9.7

自己資本利益率 = 当期純利益 ÷ ((期首自己資本 + 期末自己資本) ÷ 2)
 ROE = Net Income / Shareholders' Equity (yearly average)

使用総資本利益率／総資産回転率 Return on Capital Employed (ROCE) / Total Asset Turnover

(%)



	2003/3	2004/3	2005/3	2006/3	2007/3
● 使用総資本利益率 Return on Capital Employed	5.5	7.0	8.6	8.6	9.3
○ 総資産回転率 Total Asset Turnover	0.94	1.02	1.08	1.10	1.11

ROCE = 金利前経常利益 ÷ 期首使用資本

期首使用資本 = 期首自己資本 + 期首少数株主持分 + 期首有利子負債 - 期首現金

ROCE = (Interest Income & Expenses(net) + Ordinary Profit) / Capital Employed

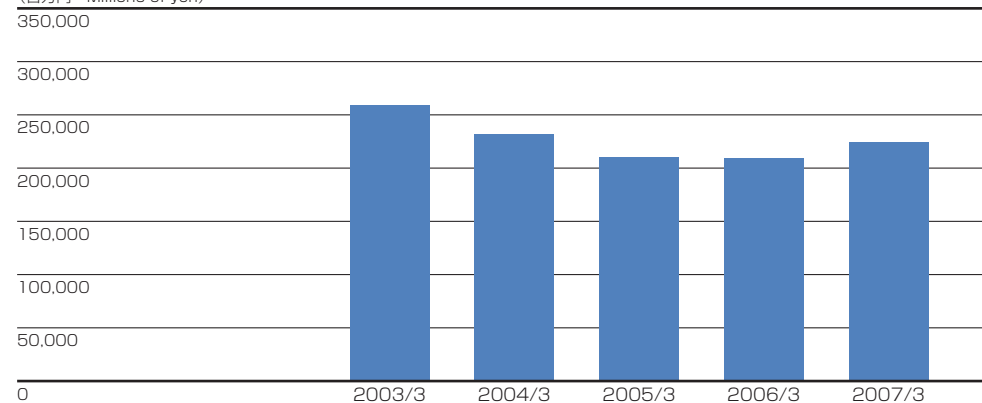
Capital Employed = Shareholders' Equity + Minority Interest + Interest-bearing Debt - Cash and Deposits

総資産回転率 = 売上高 ÷ ((期首総資産 + 期末総資産) ÷ 2)

Total Asset Turnover = Net Sales / Total Assets (yearly average)

有利子負債残高 Interest-bearing Debt

(百万円 Millions of yen)



	2003/3	2004/3	2005/3	2006/3	2007/3
■ 有利子負債残高 Interest-bearing Debt	258,831	231,807	210,368	208,817	223,607

有利子負債残高 = 長短借入金 + 社債 + 受取手形割引高 + 受取手形裏書譲渡高

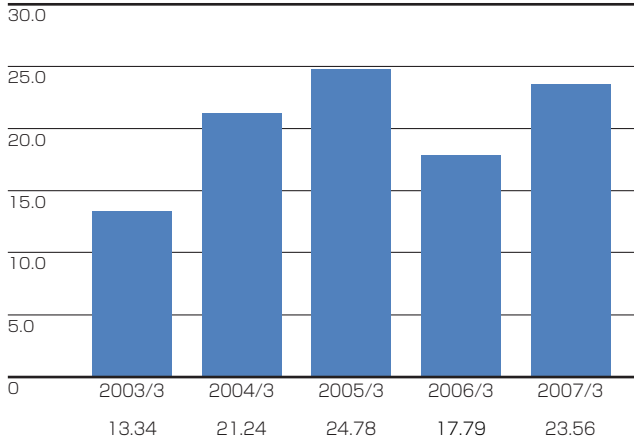
Interest-bearing Debt = Long-term debt + Short-term borrowings + Bonds + Notes discounted + Notes endorsed

Major Investment Indices

主な投資指標

1株当たり当期純利益 Net Income per Share

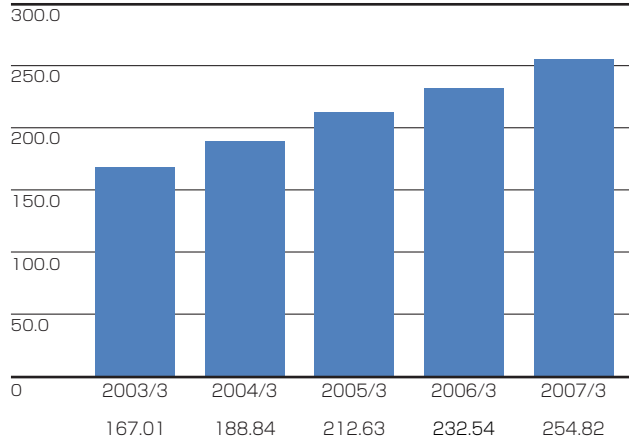
(円 Yen)



1株当たり当期純利益 = (当期純利益 - 普通株主に帰属しない額) ÷ 期中平均株式数
 Net Income per Share = (Net Income - Amount not attributable to common shareholders) / Average Number of Shares Outstanding

1株当たり純資産 Net Assets per Share

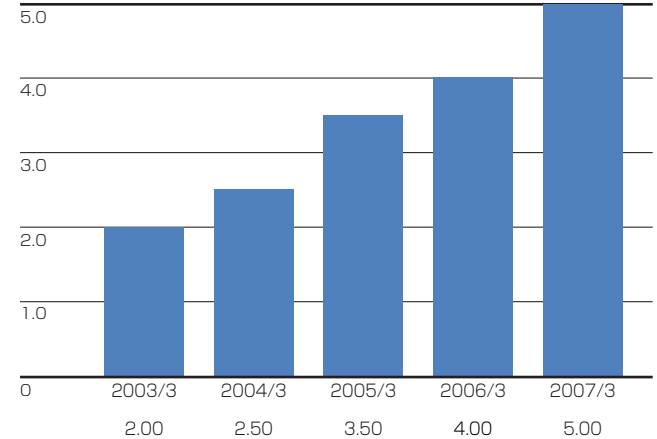
(円 Yen)



1株当たり純資産 = (純資産 - 少数株主持分) ÷ 期末発行済株式数
 Net Assets per Share = (Net Assets - Minority interests in consolidated subsidiaries) / Number of Shares Outstanding at Year-end

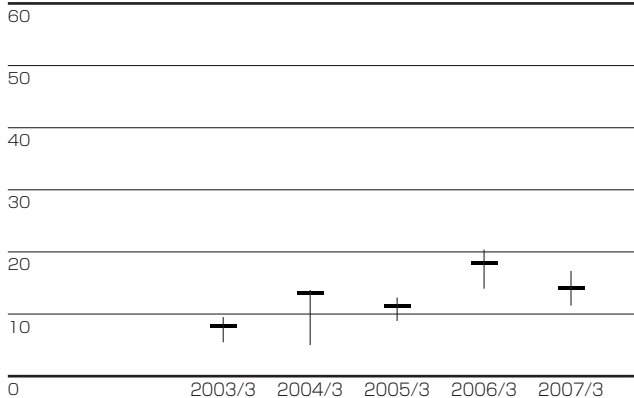
1株当たり配当金 Cash Dividends per Share

(円 Yen)



株価収益率 Price-to-Earnings Ratio (PER)

(倍 Times)

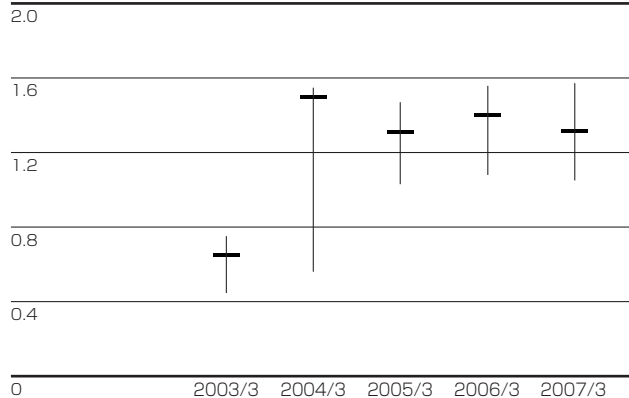


株価収益率 = 株価(高値・安値・期末) ÷ 1株当たり当期純利益
 PER = Stock Price (High, Low, Ending) / Net Income per Share

注) 1株当たり当期純利益は、期中平均株式数により算出したものを使用しております。
 Note: Net income per share is calculated using the average number of shares outstanding during each year.

株価純資産倍率 Price-to-Book Value Ratio (PBR)

(倍 Times)

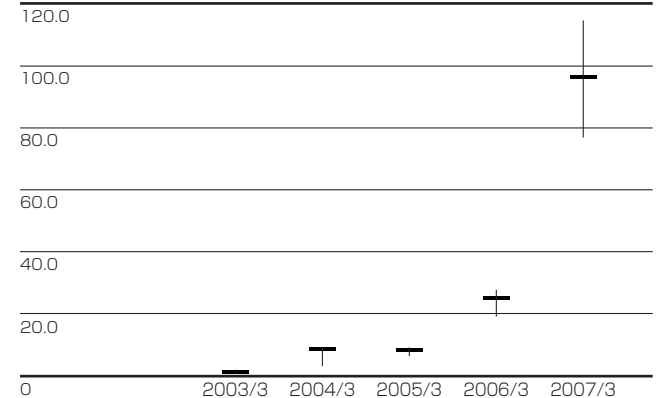


株価純資産倍率 = 株価(高値・安値・期末) ÷ 1株当たり純資産
 PBR = Stock Price (High, Low, Ending) / Net Assets per Share

注) 1株当たり純資産は、期末発行済株式数により算出したものを使っています。
 Note: Net Assets per share is calculated using the number of shares outstanding at each year-end.

株価キャッシュ・フロー倍率 Price-to-Cash Flow Ratio (PCFR)

(倍 Times)

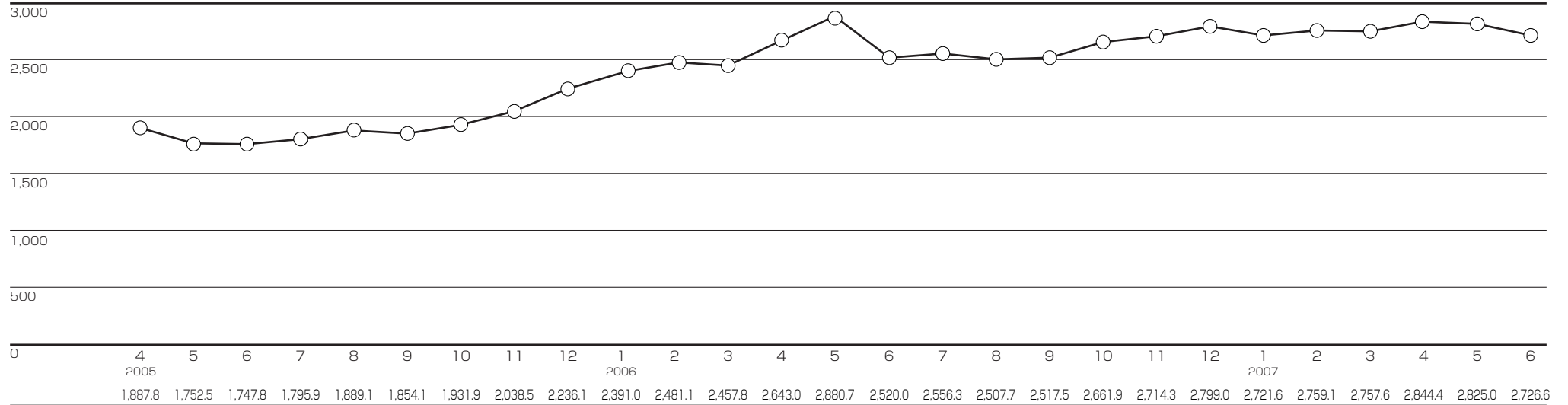


株価キャッシュ・フロー倍率 = 株価(高値・安値・期末) ÷ 1株当たりフリー・キャッシュ・フロー
 PCFR = Stock Price (High, Low, Ending) / Free Cash Flow per Share

注) 1株当たりフリー・キャッシュ・フローは、期中平均株式数により算出したものを使用しております。
 Note: Free Cash Flow per share is calculated using the average number of shares outstanding during each year.

LME価格 (Metal Bulletin誌／ハイグレード99.7% 3ヶ月先物) LME Price (Metal Bulletin, high grade 99.7%, 3 months forward)

(ドル/トン Dollars/ton)

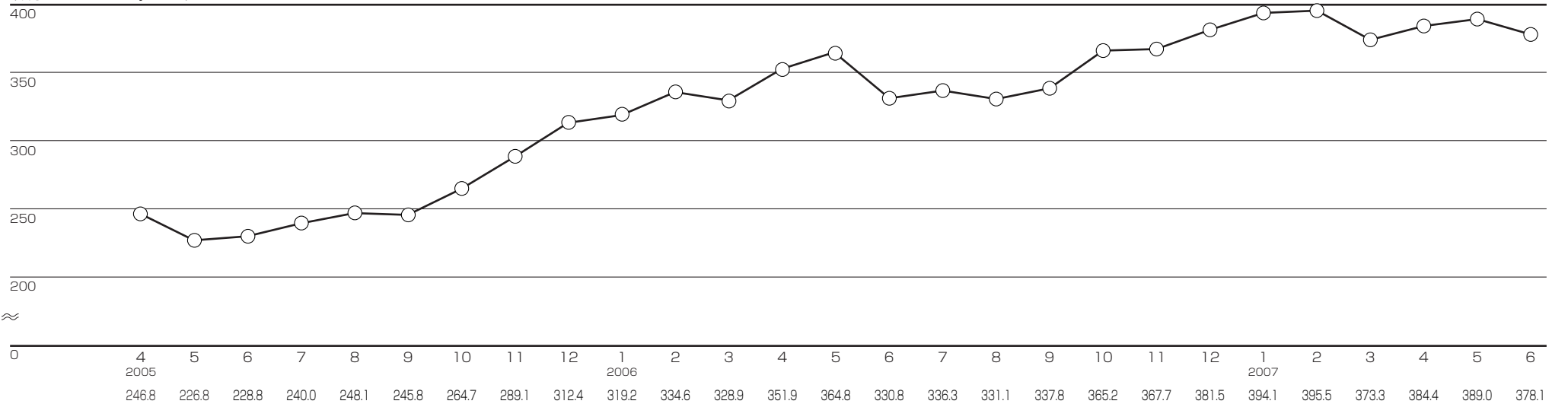


出典：日本アルミニウム協会

Source: Japan Aluminium Association

アルミ地金国内価格 Aluminum Ingot Price (in Japan)

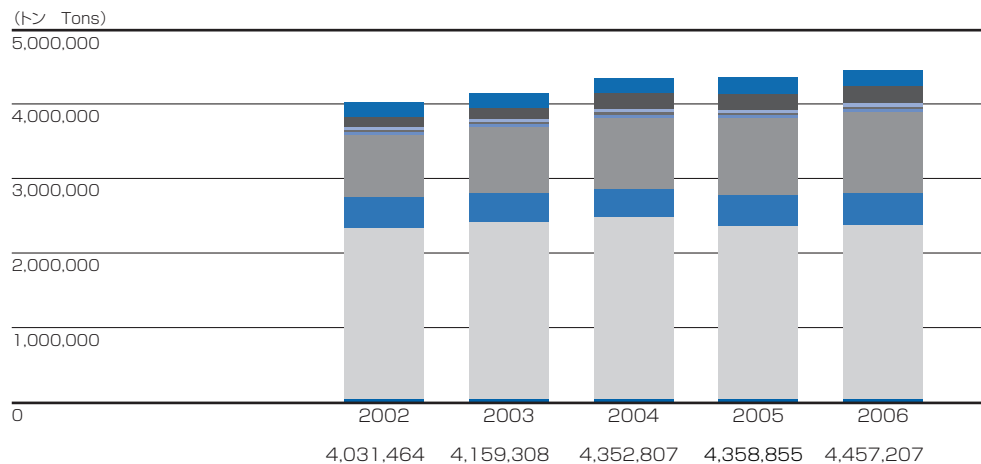
(千円/トン Thousand yen/ton)



出典：日本経済新聞

Source: Nihon Keizai Shimbun

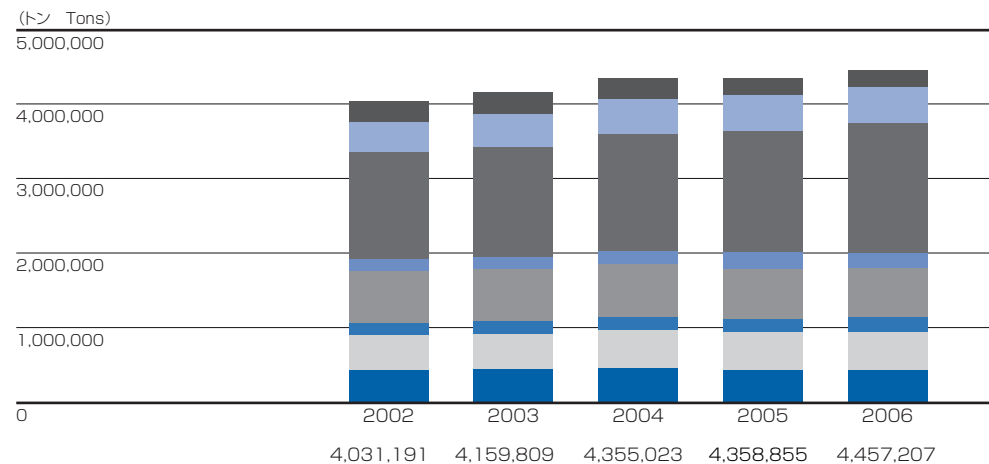
アルミニウム製品別需要(年度別) Demand for Aluminum in Terms of Products (FY)



■地金 Metal ■圧延品 Rolled products
 ■鋳造品 Castings ■ダイカスト Die-castings
 ■鍛造品 Forgings ■電線 Electrical conductor ■粉 Powder
 ■輸入製品 Imports ■製鋼用その他 Steelmaking & Others

出典：日本アルミニウム協会
Source: Japan Aluminium Association

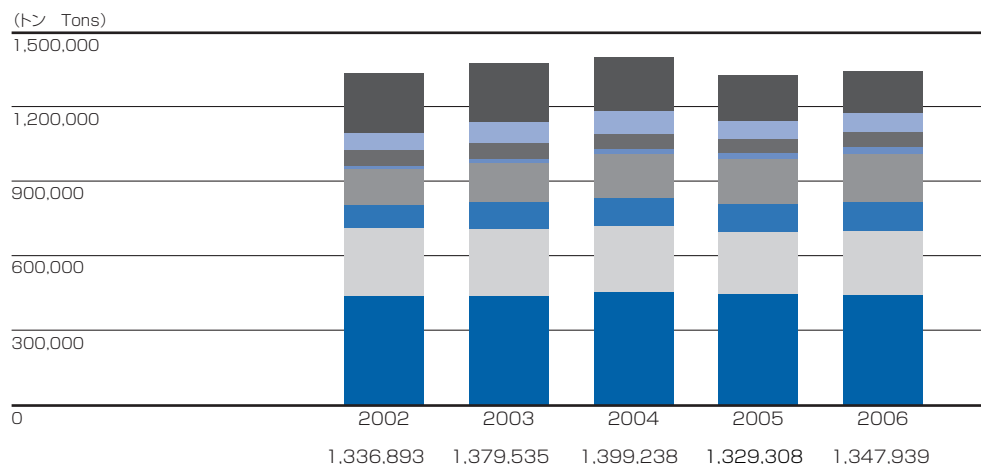
アルミニウム用途別需要(年度別) Demand for Aluminum in Terms of End-uses (FY)



■食料品 Food ■金属製品 Fabricated metal
 ■産業機械 Industrial machinery ■土木建築 Building & construction
 ■電気通信 Electrical appliance & communication machinery ■輸送 Transportation
 ■その他 Others ■輸出 Exports

出典：日本アルミニウム協会
Source: Japan Aluminium Association

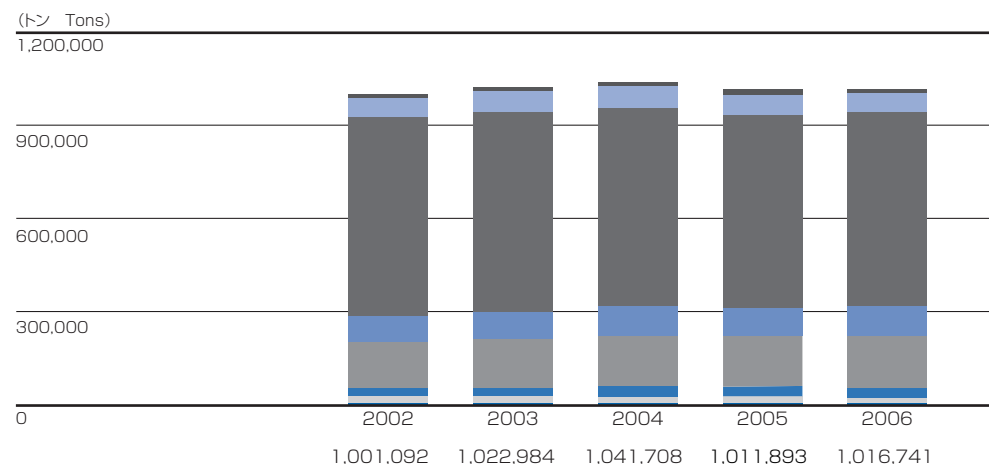
アルミ板類出荷量(年度別) Shipments of Aluminum Flat Rolled Products (FY)



■食料品 Food ■金属製品 Fabricated metal
 ■電気機械 Electric machinery ■輸送機械 Transportation
 ■その他機械 Other machinery ■建設 Building & construction
 ■その他 Others ■輸出 Exports

出典：日本アルミニウム協会
Source: Japan Aluminium Association

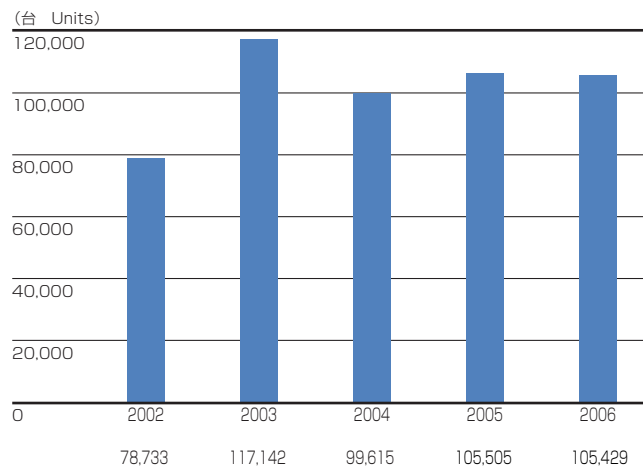
アルミ押出類出荷量(年度別) Shipments of Aluminum Extrusions (FY)



■食料品 Food ■金属製品 Fabricated metal
 ■電気機械 Electric machinery ■輸送機械 Transportation
 ■その他機械 Other machinery ■建設 Building & construction
 ■その他 Others ■輸出 Exports

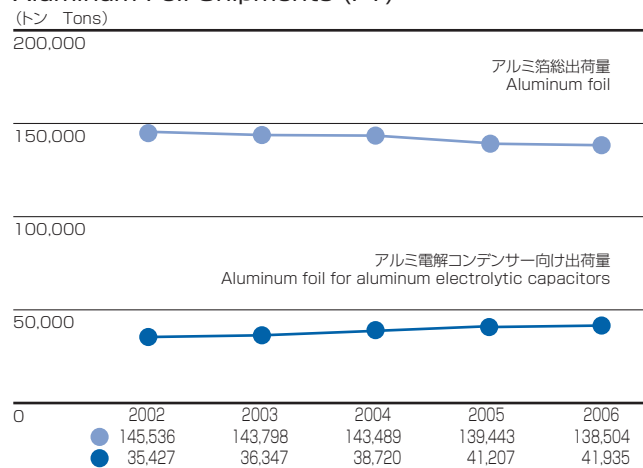
出典：日本アルミニウム協会
Source: Japan Aluminium Association

普通トラック登録台数 (年度別)
Medium and Heavy-duty Truck Registrations (FY)



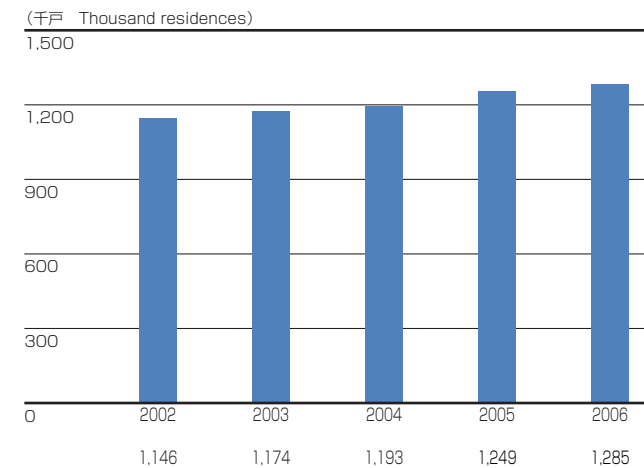
出典: 日本自動車販売協会連合会
Source: Japan Automobile Dealers Association

アルミ箔出荷量 (年度別)
Aluminum Foil Shipments (FY)



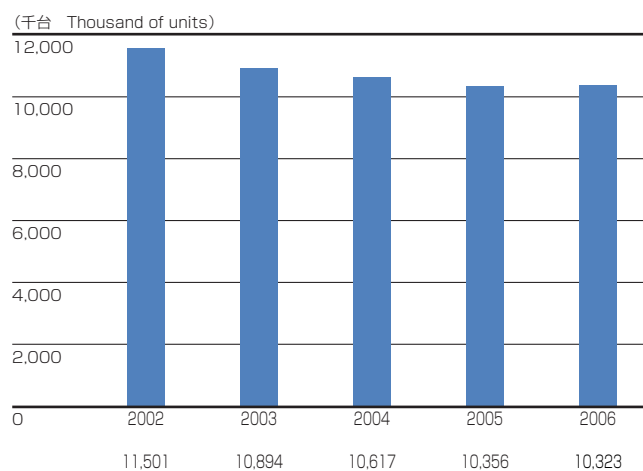
出典: 日本アルミニウム協会
Source: Japan Aluminium Association

住宅着工戸数 (年度別)
Dwelling Units of Housing Construction Started (FY)



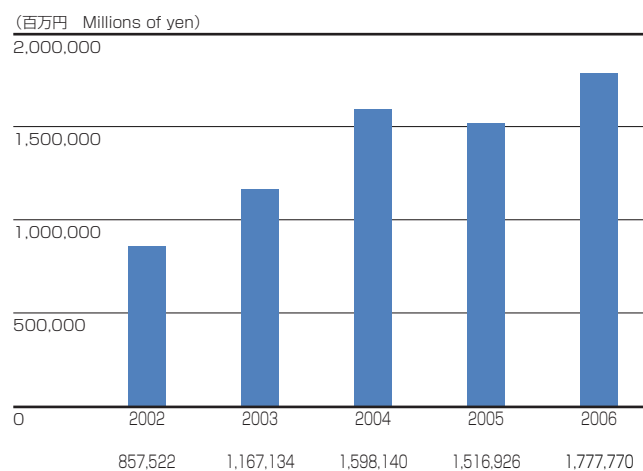
出典: 国土交通省「建設統計」
Source: "Construction Statistics," Ministry of Land, Infrastructure and Transport

自動車生産台数 (年度別)
Motor Vehicle Production (cars, trucks, buses) (FY)



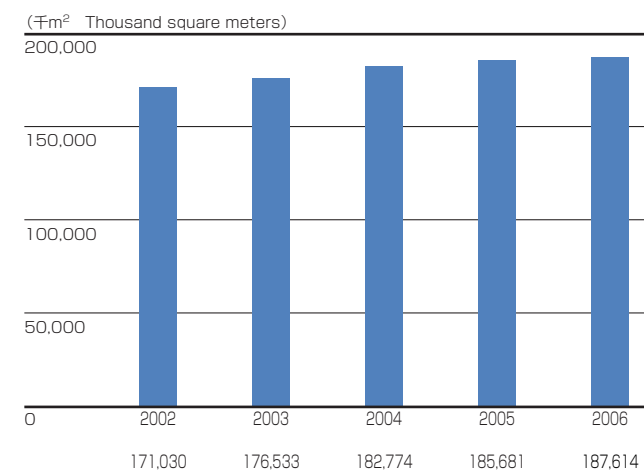
出典: 日本自動車工業会
Source: Japan Automobile Manufacturers Association Inc.

半導体製造装置販売額 (年度別)
Billing Amount of Semiconductor Manufacturing Equipment (FY)



出典: 日本半導体製造装置協会
Source: Semiconductor Equipment Association of Japan

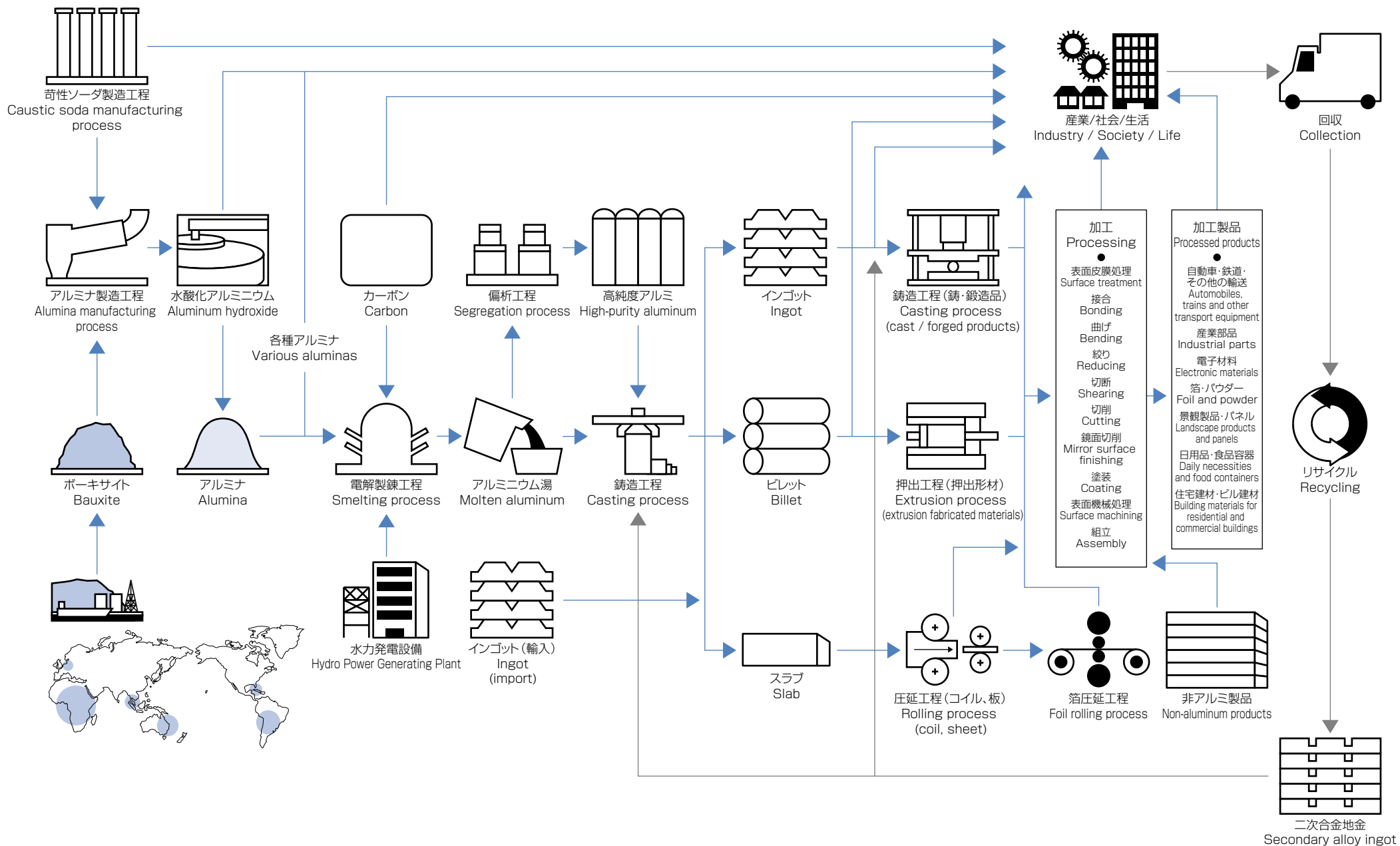
住宅着工床面積 (年度別)
Floor Space of Housing Construction Started (FY)



出典: 国土交通省「建設統計」
Source: "Construction Statistics," Ministry of Land, Infrastructure and Transport

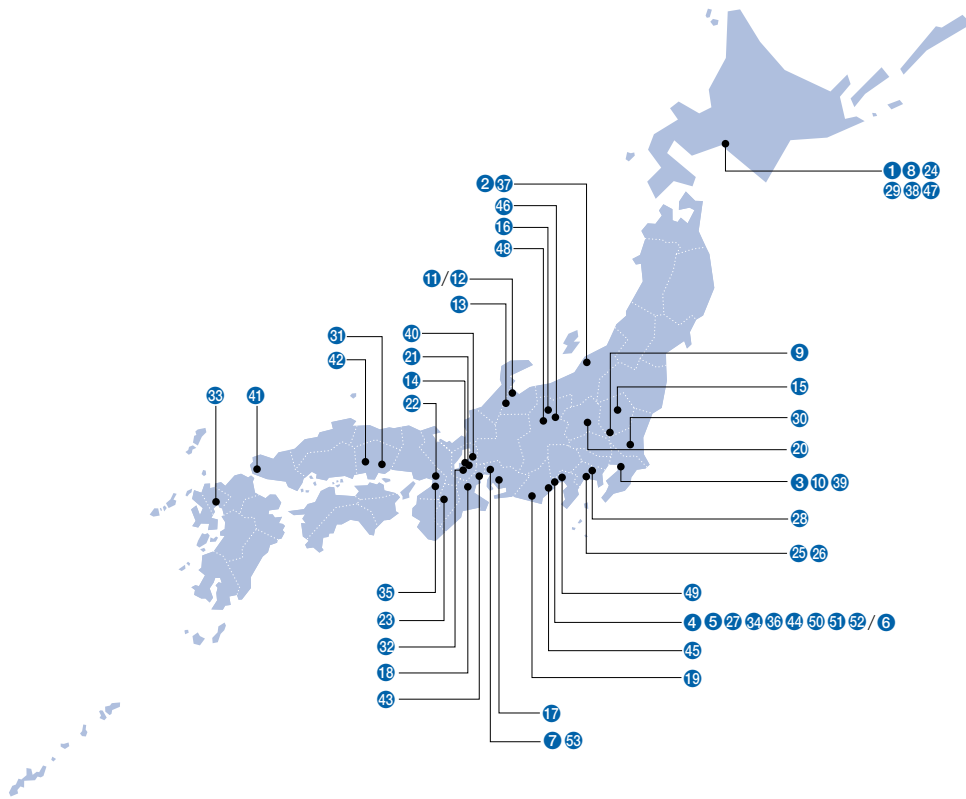
Manufacturing Processes for Aluminum Products

アルミニウム製品の製造工程



NLM Group's Principal Manufacturing Site

日本軽金属グループの主な国内生産拠点



拠点	Manufacturing Site	主要生産品目	Principal Products
日本軽金属株	Nippon Light Metal Company, Ltd.		
① 苫小牧製造所	Tomakomai Complex	各種アルミ加工製品	aluminum fabricated products
② 新潟工場	Niigata Plant	アルミ樽	aluminum kegs
③ 船橋工場	Funabashi Plant	各種アルミ加工製品、 各種アルミ構造物	aluminum fabricated products, aluminum structural materials
④ 蒲原製造所	Kambara Complex	水力発電、コンデンサー用電極箔、 鍛造製品、高純度アルミ、熱交換器、 各種クミカル製品、フラックス	hydro electric power, capacitor foil, forged products, high-purity aluminum, heat exchanger, chemical products, flux
⑤ グループ技術センター	Group Reserch & Development Center	研究・開発	research and development
⑥ 清水工場	Shimizu Plant	水酸化アルミニウム・アルミナ	aluminum hydroxide, alumina
⑦ 名古屋工場	Nagoya Plant	アルミ板製品	aluminum sheet
新日軽株	Shin Nikkei Co., Ltd.		
⑧ 苫小牧工場	Tomakomai Plant	住宅建材	housing materials
⑨ 藤岡工場	Fujioka Plant	エクステリア商品	exterior products
⑩ 船橋製造所	Funabashi Complex	アルミ押出型材、カーテンウォール	aluminum extrusions, curtain wall
⑪ 北陸製造所高岡工場	Hokuriku Complex/Takaoka Plant	アルミ押出型材	aluminum estrusions
⑫ 北陸製造所立野工場	Hokuriku Complex/Tateno Plant	住宅建材	housing materials
⑬ 北陸製造所小矢部工場	Hokuriku Complex/Oyabe Plant	ビル建材	building materials
⑭ 八日市工場	Yokaichi Plant	住宅建材	housing materials

拠点	Manufacturing Site	主要生産品目	Principal Products
日軽エムシーアルミ株	Nikkei MC Aluminum Co., Ltd.		
⑮ 栃木工場	Tochigi Plant	各種アルミ合金	aluminum alloys
⑯ 戸倉工場	Tokura Plant	各種アルミ合金	aluminum alloys
⑰ 幸田工場	Koda Plant	各種アルミ合金	aluminum alloys
⑱ 三重工場	Mie Plant	各種アルミ合金	aluminum alloys
⑲ 浅羽工場	Asaba Plant	各種アルミ合金	aluminum alloys
東洋アルミニウム株	Toyo Aluminium Co., Ltd.		
⑳ 群馬製造所	Gumma Complex	各種アルミ箔製品	aluminum foil products
㉑ 日野工場	Hino Plant	アルミパウダー	aluminum powder
㉒ 八尾製造所	Yao Complex	各種アルミ箔製品	aluminum foil products
㉓ 新庄製造所	Shinjo Complex	アルミペースト	aluminum paste
東海アルミ箔株	Tokai Aluminum Foil Co., Ltd.		
㉔ 苫小牧工場	Tomakomai Plant	各種アルミ箔製品	aluminum foil products
㉕ 茅ヶ崎工場	Chigasaki Plant	各種アルミ箔製品	aluminum foil products
㉖ 矢畑工場	Yabata Plant	各種アルミ箔製品	aluminum foil products
㉗ 蒲原工場	Kambara Plant	各種アルミ箔製品	aluminum foil products
日本フルハーフ株	Nippon Fruehauf Co., Ltd.		
㉘ 厚木工場	Atsugi Plant	各種トレーラー、バントラックボディ	trailers, van and truck body
㉙ フルハーフ北海道株	Fruehauf Hokkaido Co., Ltd.	各種トレーラー、バントラックボディ	trailers, van and truck body
㉚ フルハーフ茨城株	Fruehauf Ibaraki Co., Ltd.	各種トレーラー、バントラックボディ	trailers, van and truck body
㉛ フルハーフ岡山株	Fruehauf Okayama Co., Ltd.	各種トレーラー、バントラックボディ	trailers, van and truck body
㉜ フルハーフ滋賀株	Fruehauf Shiga Co., Ltd.	各種トレーラー、バントラックボディ	trailers, van and truck body
㉝ フルハーフ九州株	Fruehauf Kyusyu Co., Ltd.	各種トレーラー、バントラックボディ	trailers, van and truck body
㉞ 日軽産業株蒲原工場	Nikkei Sangyo Co., Ltd./Kambara Plant	アルミ線・溶接線	aluminum wire, welding wire
日軽金アクト株	Nikkeikin Aluminium Core Technology Co., Ltd.		
㉟ ㈱エヌ・ディー・シー (日軽金アクト株大阪工場)	Nikkei Technology Center Co., Ltd. (Nikkeikin ACT Co. Ltd./Osaka Plant)	各種アルミ加工製品	aluminum fabricated products
㊱ 日軽蒲原株 (日軽金アクト株蒲原工場)	Nikkei Kambara Co., Ltd. (Nikkeikin ACT Co. Ltd./Kambara Plant)	アルミ押出製品	aluminum extrusions
㊲ 日軽新潟株 (日軽金アクト株新潟工場)	Nikkei Niigata Co., Ltd. (Nikkeikin ACT Co. Ltd./Niigata Plant)	アルミ押出製品、各種アルミ加工製品	aluminum extrusions, aluminum fabricated products
日軽パネルシステム株	Nikkei Panel System Co., Ltd.		
㊳ 苫小牧工場	Tomakomai Plant	各種パネル製品	panel products
㊴ 船橋工場	Funabashi Plant	各種パネル製品	panel products
㊵ 滋賀工場	Shiga Plant	各種パネル製品	panel products
㊶ 下関工場	Shimonoseki Plant	各種パネル製品	panel products
㊷ 日軽形材株岡山工場	Nikkei Extrusions Co., Ltd./Okayama Plant	アルミ押出製品	aluminum extrusions
㊸ 日軽メタル株川越工場	Nikkei Metal Co., Ltd.	アルミ板製品	aluminum sheet
㊹ 日本電極株	Nippon Electrode Co., Ltd.	カーボン製品	carbon products
㊺ 理研軽金属工業株	Riken Light Metal Industrial Co., Ltd.	アルミ建材製品	aluminum building materials
日軽松尾株	Nikkei Matsuo Co., Ltd.		
㊻ 本社工場	Main Plant	各種アルミ鋳造・鍛造品	aluminum cast and forged parts
㊼ 苫小牧工場	Tomakomai Plant	各種アルミ鋳造・鍛造品	aluminum cast and forged parts
㊽ 奈良本工場	Naramoto Plant	各種アルミ鋳造・鍛造品	aluminum cast and forged parts
㈱エヌ・エル・エム・エカール	NLM ECAL Co., Ltd.		
㊾ 富士工場	Fuji Plant	アルミ製プラントパッケージ	aluminum plant package
㊿ 蒲原工場	Kambara Plant	アルミ製プラントパッケージ	aluminum plant package
㉟ アルミニウム線材株	Aluminium Wire and Rod Co., Ltd.	アルミ荒引線	aluminum rough drawing wire
㊱ 日軽テクノキャスト株	Nikkei Techno Cast Co., Ltd.	アルミ板、鋳造品	aluminum sheet, castings
㊲ ㈱名古屋アルミセンター	Nagoya Aluminium Center Co., Ltd.	アルミ溶接、板金製品	aluminum welding, aluminum sheet

Aluminum Ingot and Chemicals Segment

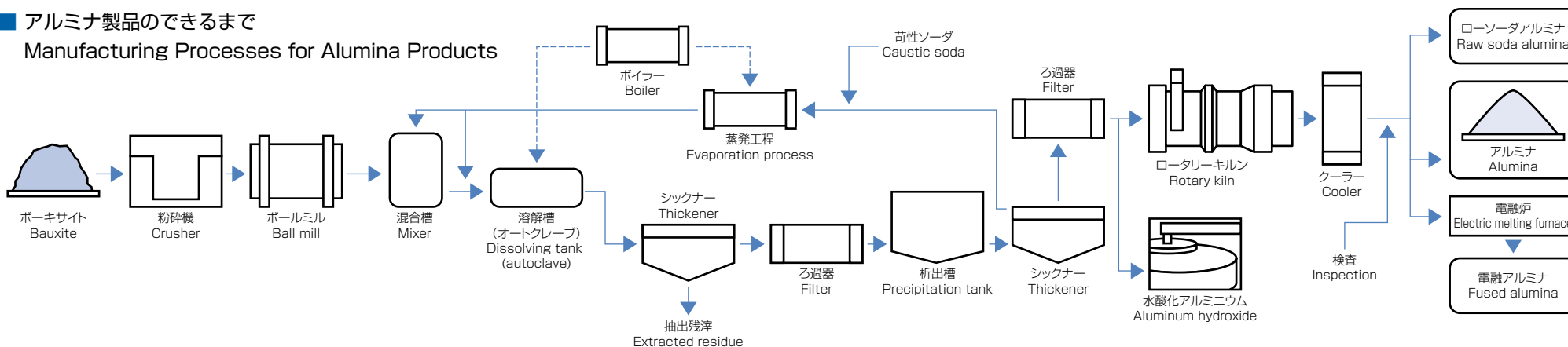
アルミナ・化成品、地金事業

■ 主な製品及びサービス Principal Products and Services

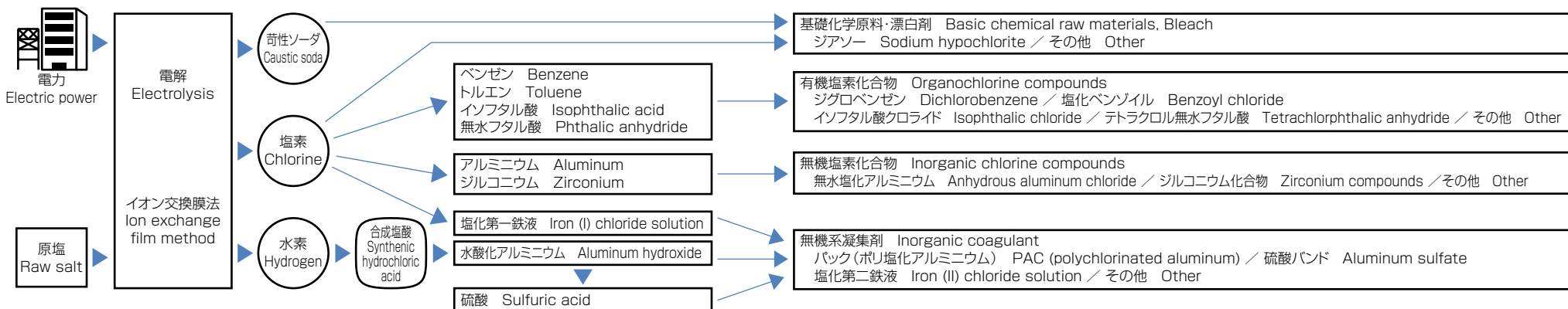
主要製品 Principal Products	工場名 Plant Name	主な競合先 Principal Competitors
アルミナ Alumina	清水工場 Shimizu Plant	住友化学、昭和電工 Sumitomo Chemical, Showa Denko
水酸化アルミニウム Aluminum hydroxide	清水工場 Shimizu Plant	住友化学、昭和電工 Sumitomo Chemical, Showa Denko
化成品（化学製品） Chemicals (chemical products)	蒲原ケミカル工場 Kambara Chemical Plant	国内外化学メーカー Japanese and overseas chemical manufacturers
苛性ソーダ Caustic soda	蒲原ケミカル工場 Kambara Chemical Plant	国内外化学メーカー Japanese and overseas chemical manufacturers
塩素化学物 Chlorinated chemical products	蒲原ケミカル工場 Kambara Chemical Plant	国内外化学メーカー Japanese and overseas chemical manufacturers
アルミニウム地金 Aluminum ingot	蒲原電解・鋳造工場 Kambara Smelting and Casting Plant	なし（国内唯一） None (NLM is the only smelter in Japan)
アルミニウム合金 Aluminum alloys	日軽エムシーアルミ Nikkei MC Aluminum	大紀アルミニウム工業所、サミット昭和アルミ Daiki Aluminium Industry, Summit Showa Aluminum

■ アルミナ製品のできるまで

Manufacturing Processes for Alumina Products



■ 化学製品のできるまで Manufacturing Processes for Chemical Products



■ 水力発電設備 Hydro Power Generation Plants



■ 発電能力 Power Plant Capacity

(KW)

富士川第一 Fujikawa No. 1	38,200
富士川第二 Fujikawa No. 2	47,400
波木井 Hakii	19,900
佐野川 Sanogawa	5,800
本栖 Motosu	12,300
角瀬 Sumise	13,000

■ アルミナ・化成品、アルミ地金事業

- ・このセグメントは、アルミナ、水酸化アルミニウム、各種化学製品、アルミニウム地金・合金等の製造販売を行っています。連結業績には、日軽金の化成品事業、メタル合金事業に加えて、2007年4月に発足した日軽エムシーアルミ(株)の業績が影響を及ぼします。なお苛性ソーダなどのケミカル製品の製造販売も行っています。
- ・富士川水系を利用した自家水力発電設備を有しており、発電された電力は、日本国内で唯一のアルミ製錬工場のある蒲原製造所で使用されています。
- ・このセグメントの2006年度の業績は、全般的に出荷が好調で4年連続で増収増益となりました。2007年度は、日軽エムシーアルミの新規連結に伴い、売上高は大幅に増加するものの、アルミナ・化成品部門におけるボーキサイト等の原材料価格上昇の影響やセグメント全体の減価償却制度変更の影響により営業利益は前年度比微減になると予想しています。
- ・2006年、双日(株)および現地企業と共同で、ベトナムにおいてアジア最大規模のケミカル用途水酸化アルミニウム工場の建設に関する事業性調査を開始しました。

■ Aluminum Ingot and Chemicals Segment

- ・ NLM manufactures and sells alumina, aluminum hydroxide, various chemical products, and aluminum ingots and alloys. In addition to the performance of NLM's chemical business and metal alloy business, the performance of Nikkei MC Aluminum Co., Ltd. launched in April 2007 has a great impact on this segment. NLM also manufactures and sells caustic soda and other chemical products.
- ・ NLM owns private hydroelectric power plants that use reservoirs along the Fuji River and the electricity generated by these plants is used for manufacturing at the Kambara Complex where the sole aluminum smelting plant in Japan is located.
- ・ In fiscal 2006 this segment achieved increases in sales and profits for the fourth consecutive year thanks to generally robust shipments. In fiscal 2007, although sales are expected to increase greatly in line with the inclusion of Nikkei MC Aluminum within the scope of consolidation, operating income is expected to decline slightly compared with fiscal 2006 owing to the impact of the increase in prices of bauxite and other raw materials on the Alumina and Chemicals Operations and the impact of the change in the method of depreciation throughout the segment.
- ・ In 2006, NLM began a feasibility study concerning a joint project with Sojitz Corporation and a Vietnamese company to build a plant in Vietnam to manufacture aluminum hydroxide for chemical applications. The plant would be the largest of its kind in Asia.

Aluminum Sheet and Extrusions Segment

板、押出製品事業

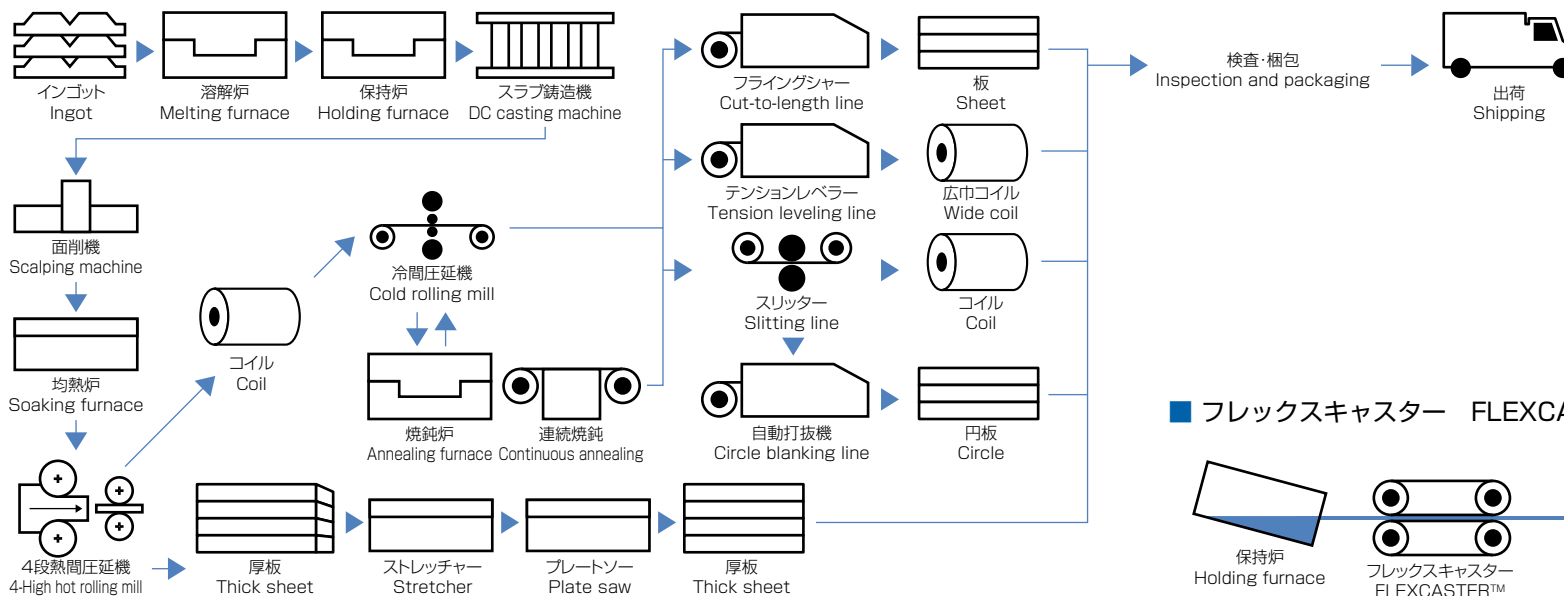
■ 主な製品及びサービス Principal Products and Services

用途 Applications	主要製品 Principal Products	工場・会社名 Plant and Company Name	主な競合先 Principal Competitors
自動車 Automobile	自動車サスペンション部品 Automobile suspension parts	日軽蒲原・日軽新潟 Nikkei Kambara, Nikkei Niigata	主要押出メーカー Major extrusion manufacturers
	鉛フリー快削アルミ合金 Lead-free cut aluminum alloy	日軽蒲原・日軽新潟 Nikkei Kambara, Nikkei Niigata	主要押出メーカー Major extrusion manufacturers
	急冷凝固粉末押出材 Quick freezing coagulated powder extruded materials	日軽蒲原 Nikkei Kambara	主要押出メーカー Major extrusion manufacturers
	高強度高成形アルミ板 High-intensity molded aluminum sheet	名古屋工場 Nagoya Plant	主要圧延メーカー Major rolled products manufacturers
輸送 Transport	鉄道車両用大型構造材 Large structural materials for railway rolling stock	日軽新潟 Nikkei Niigata	主要押出メーカー Major extrusion manufacturers
	トラック用アオリ Flap for trucks	日軽新潟 Nikkei Niigata	主要押出メーカー Major extrusion manufacturers
エレクトロニクス Electronics	半導体・液晶製造装置用厚板 Thick plate for semiconductor and LCD manufacturing equipment	名古屋工場 Nagoya Plant	主要圧延メーカー Major rolled products manufacturers
	箔地 Foil stock	名古屋工場 Nagoya Plant	主要圧延メーカー Major rolled products manufacturers
	感光体用ドラム材 Photosensitive drum materials	日軽蒲原 Nikkei Kambara	主要押出メーカー Major extrusion products manufacturers
産業 Industrial	印刷ロール Printing roll	エヌティーシー NTC	特になし None in particular
	産業資材 Industrial materials	日軽新潟 Nikkei Niigata	主要押出メーカー Major extrusion manufacturers
建築・公共資材 Building materials and infrastructure materials	アルミハニカムパネル Aluminum honeycomb panel	エヌティーシー NTC	主要建材メーカー Major building material manufacturers
	仮設資材 Scaffolding	日軽新潟 Nikkei Niigata	主要押出メーカー Major extrusion manufacturers

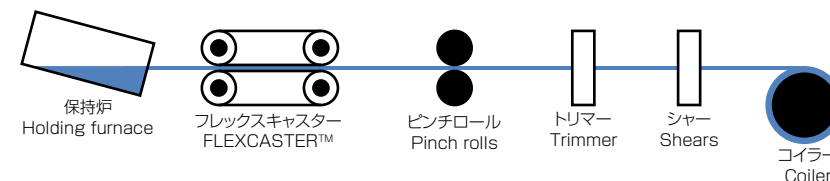
※主要圧延・押出メーカー … 神戸製鋼所、昭和電工、住友軽金属工業、古河スカイ、三菱アルミ

※Major rolled products / extrusion manufactures … Kobe Steel, Showa Denko, Sumitomo Light Metal Industries, Furukawa-Sky Aluminum, Mitsubishi Aluminum

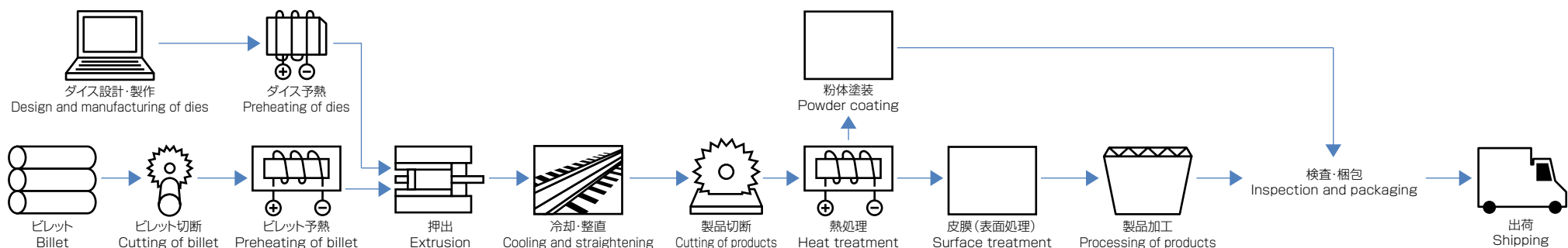
■ 板材製品のできるまで Manufacturing Processes for Sheet Products



■ フレックスキャスター FLEXCASTER™



■ 押出製品のできるまで Manufacturing Processes for Extruded Products



■ 板、押出製品事業

- ・このセグメントは、日軽金の板事業と、子会社で押出事業を行う「日軽金アクト(株)」の業績が連結に大きな影響を及ぼします。板・押出製品は、自動車向け、輸送向け、電機・電子向け、産業向け、建築・公共資材向けなど幅広い分野で利用されていますが、単に素材の供給にとどまらず、年々、その加工度を高めているのが特長です。
- ・日軽金アクトの2006年度は、アルミ地金価格上昇などや自動車部品が好調だったため増収でしたが、燃料・副資材価格の高騰により減益となりました。2007年度は、電機・電子向けの出荷増や加工費の値上げの浸透などにより増収増益予想です。
- ・一方、板事業の主要製品は、箔地、印刷版、一般材で、一般材の中では特に半導体・液晶製造装置向け厚板が強みです。2006年度は、コンデンサー向け箔地と半導体・液晶製造装置向け厚板などが増加し増収、採算面でも地金在庫差益が発生し増益となりました。2007年度は、箔地や厚板の需要が好調に推移し、価格は正効果により採算性も改善するものの、前期にありました地金在庫差益がなくなることの影響が大きく、増収減益予想です。
- ・このためセグメント全体では、2007年度は、増収ながら若干の減益を見込んでいます。
- ・なお、海外では自動車メーカーを中心とする海外現地調達ニーズに応えるため、ニッケイサイアム(タイ)における自動車熱交材、華日軽金(深圳)における自動車部品など、既存の海外拠点における能力増強や品質向上投資を拡大しています。

■ Aluminum Sheet and Extrusions Segment

- ・ In addition to the performance of NLM's Aluminum Sheet Operations, the performance of Nikkeikin Aluminium Core Technology (ACT) Co., Ltd., a subsidiary engaged in the extrusion business, has a great impact on this segment. Applications of aluminum sheets and extruded products are wide ranging, including in the automotive, transport, electric and electronic, industrial plant, construction and civil engineering fields. Going beyond mere supply of materials, this segment offers increasingly sophisticated processed products.
- ・ In fiscal 2006, although Nikkeikin ACT recorded an increase in sales due to a rise in the aluminum ingot price and brisk demand for automotive parts, income decreased owing to sharply rising prices of fuels and secondary materials. In fiscal 2007, sales and profits are expected to increase as a result of higher shipments of products for electric and electronics applications and widespread acceptance of increased processing fees.
- ・ Principal sheet products are foil stock, printing plates, and general-purpose aluminum sheet. In particular, NLM is a powerful contender in thick plate for semiconductor and liquid crystal manufacturing equipment. In fiscal 2006, Aluminum Sheet Operations recorded higher sales due to the increased demand for foil stock for capacitors, thick plate for semiconductor and liquid crystal manufacturing equipment and other products. Profits also increased thanks to a gain on ingot inventories. In fiscal 2007, although brisk demand for foil stock and thick plate and an improvement in profitability due to the impact of price adjustment are in prospect, absence of the gain on ingot inventories is likely to result in lower profits despite rising sales.
- ・ Consequently, for the segment as a whole, despite an increase in sales, a slight decrease in profits is forecast for fiscal 2007.
- ・ Overseas, in order to respond to the needs of automotive and other manufacturers for local procurement, NLM is vigorously investing to increase the capacity of overseas plants and enhance the quality of their production, such as for automotive heat exchanger materials at Nikkei Siam Aluminium Ltd. in Thailand and extruded products for automotive parts at NI Nikkei Shenzhen Co., Ltd. in Shenzhen, China.

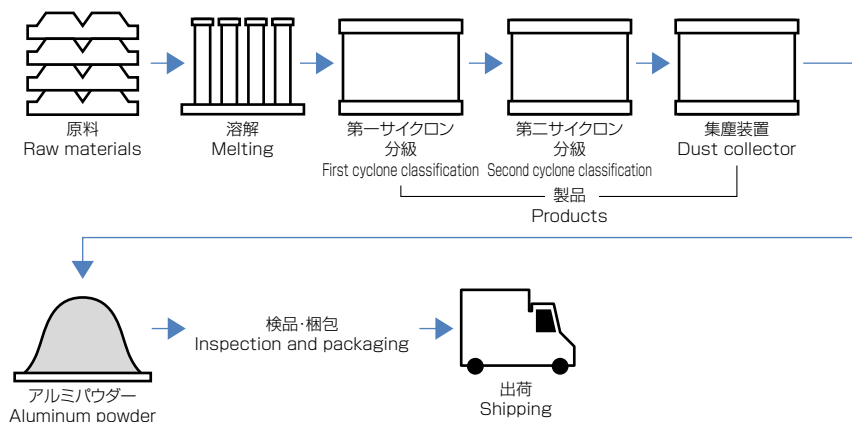
Fabricated Products and Others Segment

加工製品、関連事業

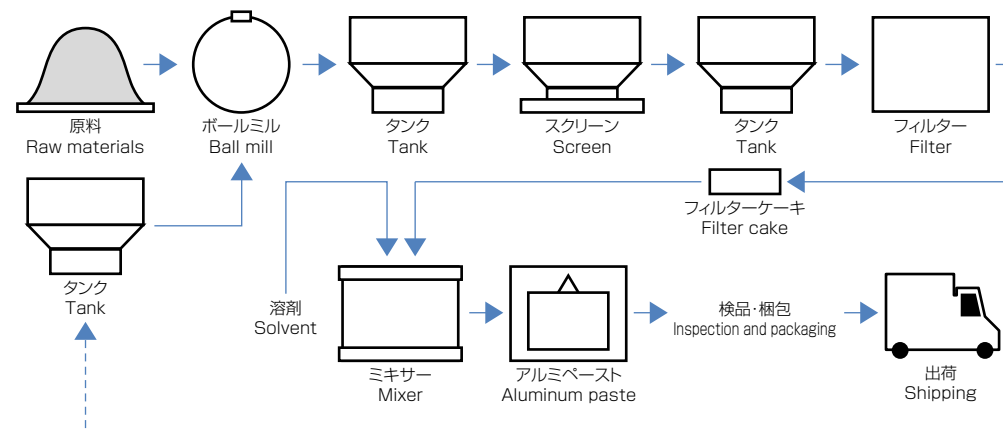
■ 主な製品及びサービス Principal Products and Services

用途 Application	主要製品 Principal Products	工場・会社名 Plant and Company Name	主な競合先 Principal Competitors
自動車 Automobile	パウダー・ペースト Powder and paste	東洋アルミニウム Toyo Aluminium	昭和アルミパウダー、旭化成メタルズ Showa Aluminum Powder, Asahi Kasei Metals
	自動車用鋳・鍛造部品 Cast and forged parts for automobiles	蒲原製造所、苫小牧製造所、日軽松尾 Kambara Complex, Tomakomai Complex, Nikkei Matsuo	主要自動車部品メーカー Major automobile parts manufacturers
	自動車用熱交換器 Heat exchangers for automobiles	蒲原熱交製品工場 Kambara Heat Exchanger Plant	昭和電工 Showa Denko
輸送 Transport	トラックボディ・トレーラ Van truck bodies and trailers	日本フルハーフ Nippon Fruehauf	パプコ、日本トレックス PABCO, Nippon Trex
エレクトロニクス Electronics	電解コンデンサ用アルミ箔 Aluminum foil for electrolytic capacitors	東洋アルミニウム Toyo Aluminium	主要アルミ箔メーカー Major aluminum foil manufacturers
	アルミ電解コンデンサ用化成箔 Anodized foil for electrolytic capacitors	蒲原電極箔工場 Kambara Capacitor Foil Plant	主要コンデンサメーカー Major capacitor manufacturers
	クリーンルーム Clean rooms	日軽パネルシステム Nikkei Panel System	三洋昭和パネルシステム、ソーゴ Sanyo Showa Panel System, Sogo
建築・公共資材 Building materials and infrastructure materials	景観エンジニアリング製品 Landscape engineering products	住軽日軽エンジニアリング Sumikei-Nikkei Engineering	特になし None in particular
	立体トラス構造材(アルミトラス) Solid truss structural materials (Aluminum truss)	船橋工場 Funabashi Plant	特になし None in particular
	通信基地局プラントパッケージ Plant package for communication base stations	エヌ・エル・エム・エカル NLM ECAL	島田理化工業、北村製作所、サンコーシャ SPC Electronics, Kitamura Mfg., Sankosha
食品・生活 Food and lifestyle	アルミ箔 Aluminum foil	東洋アルミニウム、東海アルミ箔 Toyo Aluminium, Tokai Aluminum Foil	主要アルミ箔メーカー Major aluminum foil manufacturers
	業務用冷凍・冷蔵庫パネル Panels for commercial refrigerators and freezers	日軽パネルシステム Nikkei Panel System	三洋昭和パネルシステム Sanyo Showa Panel System

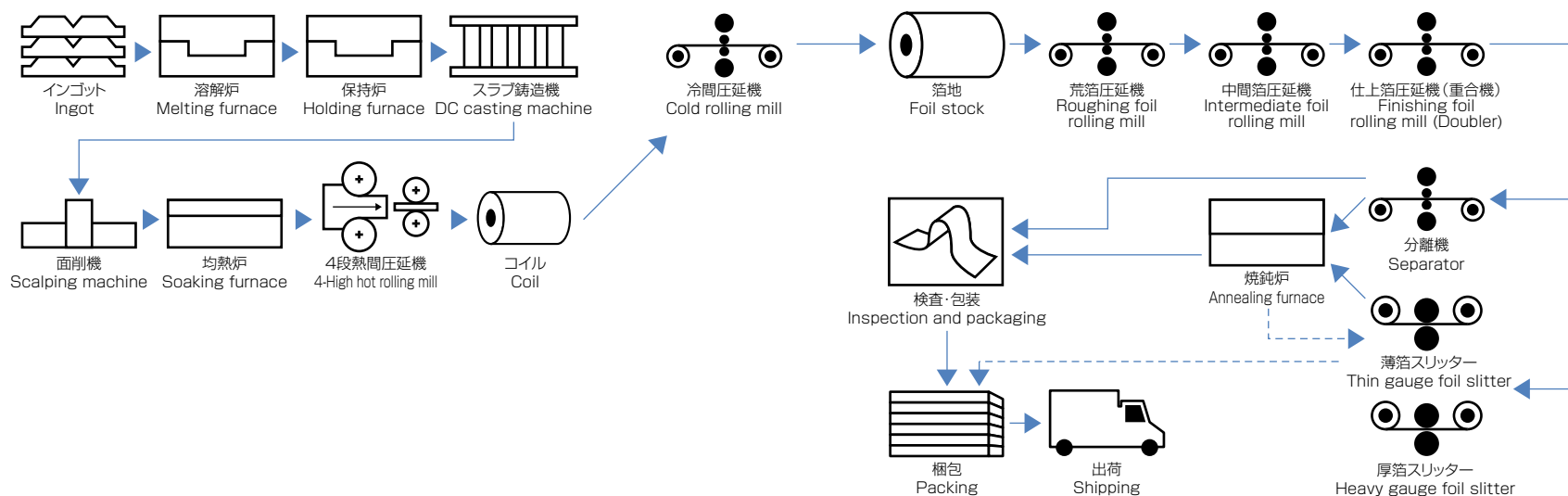
■ パウダー製品のできるまで Manufacturing Process for Powder Products



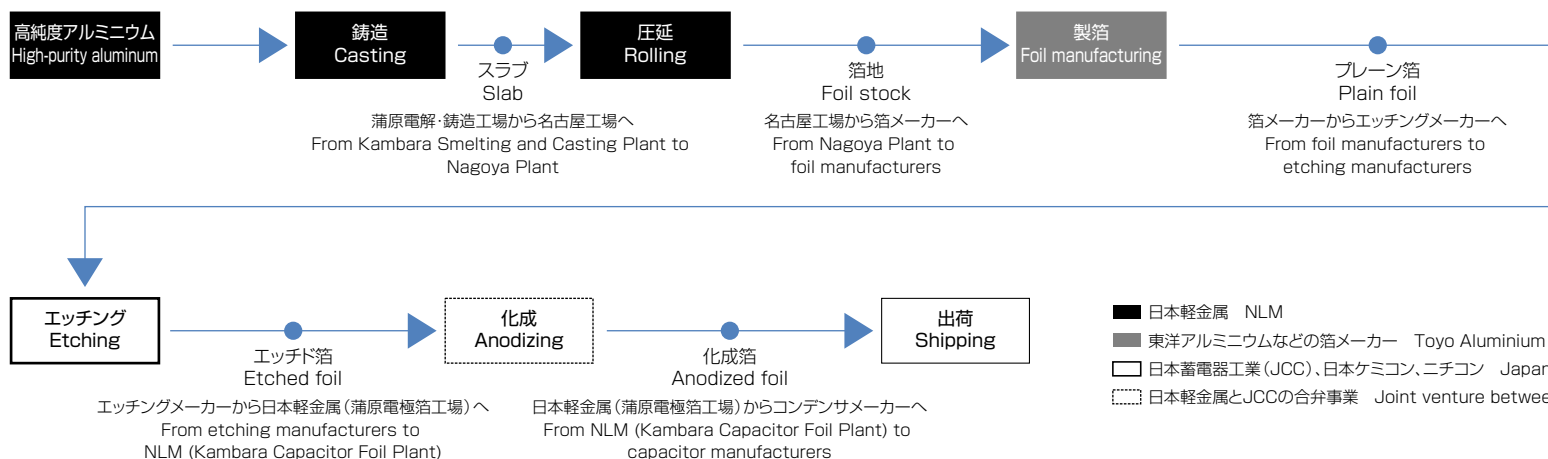
■ ペースト製品のできるまで Manufacturing Process for Paste Products



■ プレーン箔製品のできるまで Manufacturing Process for Plain Foil Products



■ 電解コンデンサ用アルミ箔製品のできるまで Manufacturing Process for Aluminum Electrolytic Capacitor Foil



- 日本軽金属 NLM
- 東洋アルミニウムなどの箔メーカー Toyo Aluminium and other foil manufacturers
- 日本蓄電器工業 (JCC)、日本ケミコン、ニチコン Japan Capacitor Industrial (JCC), Nippon Chemi-Con, Nichicon
- 日本軽金属とJCCの合併事業 Joint venture between NLM and JCC

■ トラック架装製品の商流 Commercial Flow of Van Body



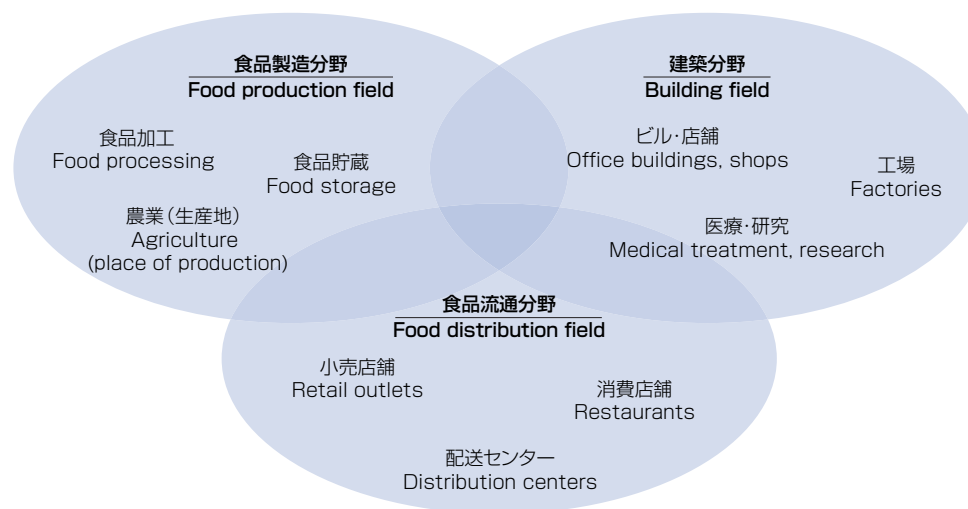
注:シャシメーカーは、いすゞ自動車、三菱ふそう、日野自動車、日産ディーゼル工業など
ボディメーカーとは、日本フルハーフなどの架装品メーカーのこと

Note: Chassis manufacturers include Isuzu Motors, Mitsubishi Fuso Truck & Bus, Hino Motors and Nissan Diesel.
Van body manufacturers include Nippon Fruehauf and other manufacturers.

■ 加工製品、関連事業

- ・このセグメントでは、日軽金の電極箔事業、連結子会社である「東洋アルミニウム(株)」「日本フルハーフ(株)」「日軽パネルシステム(株)」の業績が連結業績に大きな影響を及ぼします。
- ・このセグメントは加工度が高い製品が多く、自動車向け、輸送向け、電機・電子向け、建築・公共資材向け、食品・生活向けなど、需要・用途が多岐に渡っているのが特長です。
- ・2006年度の業績は、東洋アルミニウムが原料高により減収減益、トラック架装品事業の日本フルハーフも下期からの需要減少により減収減益、日軽パネルシステムや他の加工製品ユニットが順調に業績を伸ばしたものの、全体では減収減益となりました。
- ・2007年度は、東洋アルミニウムなどで製品の価格は正も進むと見込まれますが、トラック架装品事業の需要低迷に加え、パネルシステム事業など一部では競争環境が厳しくなっており、セグメント全体では増収減益を予想しています。
- ・なお日軽金グループは、2007年5月、日軽金の子会社でアルミ箔メーカーの東海アルミ箔(株)を10月1日付で100%子会社化することを発表しました。アルミ箔事業は日軽金グループの基盤事業と位置づけられており、今後は東洋アルミニウムの子会社として、生産や販売の意思決定の迅速化と経営資源の効率的な活用を図る予定です。

■ パネルシステム需要分野 Panel System Demand Fields



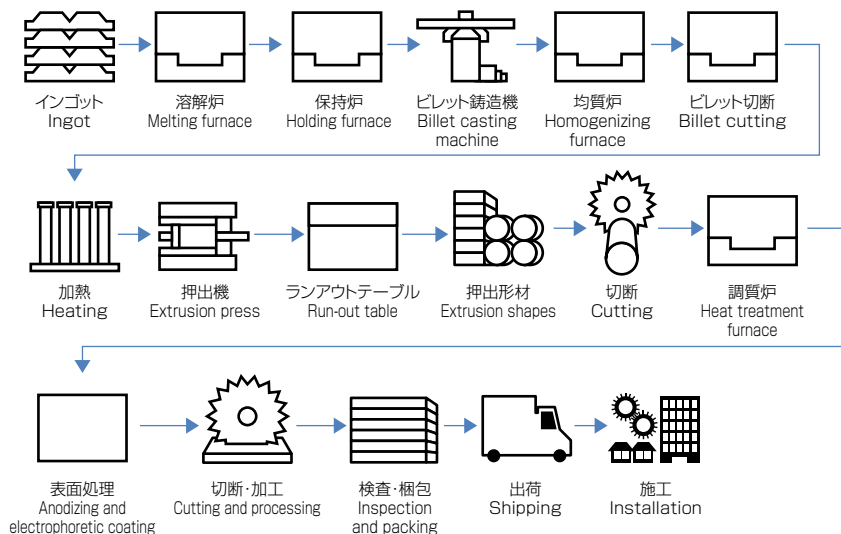
■ Fabricated Products and Others Segment

- ・ The performance of NLM's capacitor foil business and consolidated subsidiaries Toyo Aluminium K.K., Nippon Fruehauf Co., Ltd., and Nikkei Panel Systems Co., Ltd. has a substantial impact on this segment.
- ・ Most products of this segment involve a high degree of processing and sources of demand and applications are wide ranging, including the automotive, transport, electric and electronics, construction and civil engineering, and food and household products fields.
- ・ In fiscal 2006, Toyo Aluminium recorded lower sales and profits owing to an increase in raw materials prices and Nippon Fruehauf, which is engaged in van and truck outfitting, also experienced declines in sales and profits due to lower demand in the second half. Although Nikkei Panel Systems and other processed products units performed well, total segment sales and profits decreased.
- ・ In fiscal 2007, while adjustment of prices of products of Toyo Aluminium is expected to proceed, intensifying competition in the panel systems business coupled with sluggish demand for van and truck outfitting is likely to result in lower profits for the segment as a whole despite higher sales.
- ・ In May 2007, the NLM Group announced that on October 1 it would make aluminum foil subsidiary Tokai Aluminum Foil Co., Ltd. a wholly owned subsidiary of NLM, and subsequently a subsidiary of Toyo Aluminium. The NLM Group positions the aluminum foil business as a core business and aims to achieve greater speed in decision making concerning production and sales and more efficient utilization of resources under the new structure.

■ 主な製品及びサービス Principal Products and Services

用途 Application	主要製品 Principal Products	会社名 Company Name	主な競合先 Principal Competitors
建築 Building	ビル用建材 Commercial building materials	新日軽 Shin Nikkei 理研軽金属工業 Riken Light Metal Industrial	住生活グループ、YKKAP、三協立山アルミ、不二サッシ JS Group, YKKAP, Sankyo Tateyama Aluminium, Fuji Sash
	住宅用建材 Building materials and for fixtures for houses	新日軽 Shin Nikkei	住生活グループ、YKKAP、三協立山アルミ JS Group, YKKAP, Sankyo Tateyama Aluminium
	エクステリア製品 Exterior products	新日軽 Shin Nikkei	東洋エクステリア、三協立山アルミ、YKKAP、四国化成 Toyo Exterior, Sankyo Tateyama Aluminium, YKKAP, Shikoku Chemicals

■ アルミサッシ製品のできるまで Manufacturing Processes for Aluminum Sashes

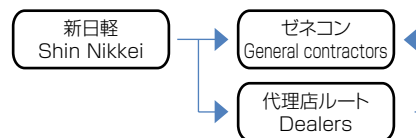


■ 建材製品事業

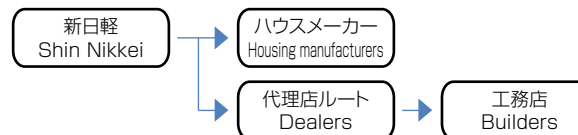
- このセグメントは、連結子会社の「新日軽(株)」 「理研軽金属(株)」が製造・販売を担っています。用途別としては、大きく住宅用建材とビル用建材に分かれていますが、特にビル用では「アルミサッシ=新日軽」ブランドが浸透、高層ビル向けに強いのが特長です。
- 2006年度は、地金をはじめとする原材料価格の一段の高騰がありましたが、サッシ需要全体としては前期並みの水準で、価格は正やコスト改善を進めた結果、増益となりました。
- 2007年度はビル建材などで需要の大幅な回復は見込めません。売上は微減となるものの、価格は正効果や他のコストダウンなどでカバーし、増益を予想しています。

■ アルミサッシの商流 Commercial Flow of Aluminum Sashes

ビル向けアルミサッシの商流 Commercial flow of aluminum sashes for buildings



住宅向けアルミサッシの商流 Commercial flow of aluminum sashes for houses



■ Building Materials Segment

- Consolidated subsidiaries Shin Nikkei Co., Ltd. and Riken Light Metal Industrial Co., Ltd. are engaged in manufacturing and sales of building materials. Applications of building materials are broadly classified into those for residential property and those for commercial buildings. In particular, Shin Nikkei brand aluminum sashes for commercial buildings are well known and widely used for high-rise buildings.
- In fiscal 2006, despite further increases in prices of ingot and other raw materials, the overall demand for sashes was virtually unchanged from the previous year and profits increased as a result of price adjustment and cost reduction.
- In fiscal 2007, a decisive recovery in the demand for building materials is unlikely to materialize. However, an increase in profits is forecast owing to the offsetting of a slight decrease in sales by the impact of price adjustment and cost reduction.

Quarterly Consolidated Results

四半期連結業績の推移

(百万円 Millions of yen)

損益計算書項目 Income Statement Item	2006/3				2007/3			
	1stQ	2ndQ	3rdQ	4thQ	1stQ	2ndQ	3rdQ	4thQ
売上高 Net sales	131,382	143,693	143,748	158,238	140,717	156,615	151,785	169,041
売上原価 Cost of sales	104,482	114,756	113,721	128,024	113,422	124,872	121,409	138,110
売上総利益 Gross profit	26,900	28,937	30,027	30,214	27,295	31,743	30,376	30,931
販売費及び一般管理費 Selling, general and administrative expenses	21,620	21,225	22,899	21,411	21,855	22,793	22,881	22,297
営業利益 Operating Profit	5,280	7,712	7,128	8,803	5,440	8,950	7,495	8,634
営業外収益 Non-operating income	798	787	568	1,017	820	518	794	1,695
営業外費用 Non-operating expenses	2,703	2,042	2,458	2,537	2,553	1,795	2,303	2,447
経常利益 Ordinary Profit	3,375	6,457	5,238	7,283	3,707	7,673	5,986	7,882
特別利益 Special gains	0	141	82	75	0	142	171	44
特別損失 Special losses	0	0	0	3,033	0	391	0	1,049
税金等調整前四半期純利益 Quarterly income before income taxes and minority interests	3,375	6,598	5,320	4,325	3,707	7,424	6,157	6,877
法人税等 Income taxes	2,567	2,822	2,760	1,379	2,620	3,422	2,911	2,057
少数株主利益 Minority interests in net income of consolidated subsidiaries	101	70	88	147	58	252	18	72
四半期純利益 Quarterly net income	707	3,706	2,472	2,799	1,029	3,750	3,228	4,748
貸借対照表項目 Balance Sheet Item								
流動資産 Current assets	287,521	288,890	309,592	294,331	302,027	343,114	348,920	340,897
固定資産 Fixed assets	234,403	235,307	237,132	239,195	237,682	238,458	238,217	238,566
資産合計 Total assets	521,924	524,197	546,724	533,526	539,709	581,572	587,137	579,463
流動負債 Current liabilities	272,180	269,711	290,829	281,505	290,012	286,236	290,901	287,436
固定負債 Long-term liabilities	131,658	131,737	129,153	122,033	120,904	162,106	158,902	149,916
負債合計 Total liabilities	403,838	401,448	419,982	403,538	410,916	448,342	449,803	437,352
株主資本 Shareholders' equity	110,814	114,487	116,932	119,719	118,526	122,245	125,453	130,176
評価・換算差額等 Valuation and translation adjustments	3,223	4,157	5,596	6,275	6,450	6,912	7,787	7,770
少数株主持分 Minority interests in consolidated subsidiaries	4,049	4,105	4,214	3,994	3,817	4,073	4,094	4,165
純資産合計 Total net assets	118,086	122,749	126,742	129,988	128,793	133,230	137,334	142,111
負債及び純資産合計 Total liabilities and net assets	521,924	524,197	546,724	533,526	539,709	581,572	587,137	579,463

Consolidated Financial Statements

連結財務諸表

連結貸借対照表 Consolidated Balance Sheets

(百万円 Millions of yen)

(年度) FY	1997/3	1998/3	1999/3	2000/3	2001/3	2002/3	2003/3	2004/3	2005/3	2006/3	2007/3
●資産の部 Assets											
流動資産 Current assets	363,791	402,156	335,707	320,592	331,378	305,813	287,083	290,625	285,252	294,331	340,897
現金及び預金 Cash and deposits	31,912	59,227	53,947	41,215	40,497	48,755	45,227	35,564	30,800	28,122	42,433
受取手形及び売掛金 Notes and accounts receivable—trade	228,894	228,646	188,420	188,992	196,792	172,598	157,189	169,184	171,743	172,100	194,207
たな卸資産 Inventories	81,080	84,501	73,288	69,952	78,133	73,381	68,027	69,236	69,769	76,020	86,235
繰延税金資産 Deferred tax assets				5,171	3,932	4,324	5,472	5,413	5,257	5,057	5,405
その他流動資産 Other current assets	24,179	32,510	22,344	17,801	15,486	10,644	13,653	13,347	10,469	15,315	15,532
貸倒引当金 Allowance for doubtful accounts	(2,274)	(2,728)	(2,292)	(2,539)	(3,462)	(3,889)	(2,485)	(2,119)	(2,786)	(2,283)	(2,915)
固定資産 Fixed assets	305,163	314,597	305,282	284,754	268,995	258,474	238,678	229,960	229,529	239,195	238,566
有形固定資産 Property, plant and equipment	216,491	239,648	231,959	208,761	201,664	196,681	184,506	182,562	179,614	185,005	184,070
建物及び構築物 Buildings and structures	72,627	79,303	79,211	74,678	70,137	68,074	65,165	64,802	62,862	62,488	62,038
機械装置及び運搬具 Machinery and vehicles			75,482	59,566	55,504	53,268	44,280	44,024	44,347	46,611	46,982
工具器具備品 Tools, furniture and fixtures			10,165	8,975	7,937	7,755	5,878	6,195	6,612	7,187	6,848
機械装置 Machinery and equipment	71,060	74,235									
土地 Land	53,060	63,956	64,068	62,618	64,198	64,784	66,101	64,722	62,369	64,890	64,195
建設仮勘定 Construction-in-progress	6,616	9,733	3,033	2,924	3,888	2,800	3,082	2,819	3,424	3,829	4,007
その他有形固定資産 Other tangible fixed assets	13,128	12,421									
無形固定資産 Intangible assets	2,971	2,823	3,322	4,255	3,436	3,941	4,414	3,935	3,895	5,261	5,969
連結調整勘定 Goodwill										948	872
その他無形固定資産 Other intangible assets										4,313	5,097
投資その他の資産 Investments and other assets	85,701	72,126	70,001	71,738	63,895	57,852	49,758	43,463	46,020	48,929	48,527
投資有価証券 Investment securities	71,775	55,188	52,460	44,700	40,175	38,515	32,153	29,466	30,703	35,346	35,360
繰延税金資産 Deferred tax assets				8,232	10,126	8,237	9,495	6,385	7,956	6,156	5,881
その他固定資産 Other assets	20,477	24,280	24,667	19,016	20,445	19,143	12,782	11,576	10,233	10,047	9,416
貸倒引当金 Allowance for doubtful accounts	(6,551)	(7,342)	(7,126)	(7,127)	(6,851)	(8,043)	(4,672)	(3,964)	(2,872)	(2,620)	(2,130)
為替換算調整勘定 Foreign currency translation adjustments				6,917							
資産合計 Total assets	668,954	716,753	640,989	605,346	600,373	564,287	525,761	520,585	514,781	533,526	579,463

(百万円 Millions of yen)

(年度) FY	1997/3	1998/3	1999/3	2000/3	2001/3	2002/3	2003/3	2004/3	2005/3	2006/3	2007/3
●負債の部 Liabilities											
流動負債 Current liabilities	338,288	359,292	318,563	282,920	332,866	334,732	294,637	291,799	266,212	281,505	287,436
支払手形及び買掛金 Notes and accounts payable—trade	133,813	134,028	109,562	113,010	136,401	112,569	97,953	104,437	107,354	112,362	129,608
短期借入金 Short-term borrowings	123,807	154,441	155,827	126,910	127,333	132,307	128,117	129,816	112,533	114,634	109,391
一年内償還社債 Current portion of bonds	20,000	10,100	10,000	5,000	25,000	47,000	20,000	10,000		9,000	708
未払法人税等 Income taxes payable									6,008	5,596	7,005
その他流動負債 Other current liabilities	60,668	60,723	43,174	38,000	44,132	42,856	48,567	47,546	40,317	39,913	40,724
固定負債 Long-term liabilities	151,170	184,775	194,616	202,903	181,808	141,870	138,623	122,593	129,237	122,033	149,916
社債 Bonds	80,100	105,793	107,723	102,637	77,743	39,800	19,721	9,634	19,644	10,705	30,116
長期借入金 Long-term debt	45,689	51,718	61,895	76,344	68,180	70,765	86,921	79,178	75,882	72,510	81,714
退職給付引当金 Accrued pension and severance costs for employees	17,199	19,501	17,794	17,171	18,654	20,042	23,897	25,039	25,638	27,829	27,857
役員退職慰労引当金 Accrued pension and severance costs for directors and statutory auditors							1,444	1,416	1,445	1,186	1,124
再評価に係る繰延税金負債 Deferred tax liabilities for land revaluation surplus										522	522
連結調整勘定 Negative goodwill						9,166	5,240	1,314	480	288	
その他固定負債 Other long-term liabilities	8,182	7,763	7,204	6,751	8,065	6,023	5,326	6,846	6,340	9,281	8,583
負債合計 Total liabilities	489,458	544,067	513,179	485,823	514,674	476,602	433,260	414,392	395,449	403,538	437,352
●純資産の部 Net assets											
株主資本 Shareholders' equity	144,405	131,836	93,481	100,016	81,417	83,075	88,598	99,618	112,068	119,719	130,176
資本金 Common stock	48,039	48,039	48,039	37,458	39,085	39,085	39,085	39,085	39,085	39,085	39,085
資本剰余金 Additional paid-in capital	29,382	29,382	29,382	30,837	32,300	24,569	24,680	24,569	24,569	24,569	24,569
利益剰余金 Retained earnings	66,985	54,416	34,176	32,123	10,032	19,428	25,697	36,097	48,651	56,385	66,928
自己株式 Treasury stock, at cost	(1)	(1)	(18,116)	(402)	0	(7)	(864)	(133)	(237)	(320)	(406)
評価・換算差額等 Valuation and translation adjustments				493	61	239	748	2,840	3,214	6,275	7,770
その他有価証券評価差額金 Net unrealized gains on securities							324	743	3,017	5,629	5,449
繰延ヘッジ損益 Net unrealized gains on hedges											619
土地再評価差額金 Revaluation surplus				493	493	493	510	508	145	145	145
為替換算調整勘定 Foreign currency translation adjustments					(432)	(578)	(505)	(289)	52	501	1,557
少数株主持分 Minority interests in consolidated subsidiaries	35,091	40,850	34,329	19,014	4,221	4,371	3,155	3,735	4,050	3,994	4,165
純資産合計 Total net assets	179,496	172,686	127,810	119,523	85,699	87,685	92,501	106,193	119,332	129,988	142,111
負債純資産合計 Total liabilities and net assets	668,954	716,753	640,989	605,346	600,373	564,287	525,761	520,585	514,781	533,526	579,463

連結損益計算書 Consolidated Statements of Income

(百万円 Millions of yen)

(年度) FY	1997/3	1998/3	1999/3	2000/3	2001/3	2002/3	2003/3	2004/3	2005/3	2006/3	2007/3
売上高 Net sales	626,787	617,595	569,036	549,194	565,223	521,861	514,042	532,201	560,284	577,061	618,158
売上原価 Cost of sales	500,312	509,826	466,369	448,255	461,413	419,189	410,449	419,908	442,543	460,983	497,813
売上総利益 Gross profit	126,475	107,769	102,667	100,939	103,810	102,672	103,593	112,293	117,741	116,078	120,345
販売費及び一般管理費 Selling, general and administrative expenses	109,748	108,343	106,820	98,789	91,605	90,949	83,507	85,938	87,181	87,155	89,826
営業利益 (損失) Operating profit (loss)	16,727	(574)	(4,153)	2,150	12,205	11,723	20,086	26,355	30,560	28,923	30,519
営業外収益 Non-operating income	3,985	3,663	4,652	3,462	8,358	8,325	8,916	5,277	3,094	3,170	3,827
受取利息 Interest income	603	305	397	146	249	156	122	80	73	87	153
連結調整勘定償却額 Amortization of negative goodwill					2,594	3,926	4,386	1,409	192		
持分法による投資利益 Equity in earnings of affiliates					751		987	304			476
その他の営業外収益 Other	3,382	3,358	4,255	3,316	4,764	4,243	3,421	3,484	2,829	3,083	3,198
営業外費用 Non-operating expenses	13,459	13,301	13,945	15,111	17,657	15,243	16,677	15,540	11,797	9,740	9,098
支払利息 Interest expense	8,972	8,487	8,392	7,242	6,519	6,257	6,157	5,438	4,335	3,554	3,677
持分法による投資損失 Equity in losses of affiliates			660	1,559		141			365	241	
過年度退職給付費用 Amortization of transition obligation for employees retirement benefits					4,499	2,797	2,187	2,130	2,086	2,132	2,137
その他の営業外費用 Other	4,487	4,814	4,893	6,310	6,639	6,048	8,333	7,972	5,011	3,813	3,284
経常利益 (損失) Ordinary profit (loss)	7,253	(10,212)	(13,446)	(9,499)	2,906	4,805	12,325	16,092	21,857	22,353	25,248
特別利益 Special gains	4,538	2,580		2,750	2,060	1,734	2,287	4,930	1,082	298	357
特別損失 Special losses	10,319	9,405	10,225	11,817	24,997	463	7,970	1,914	3,360	3,033	1,440
税金等調整前当期純利益 Income before income taxes and minority interests	1,472	(17,037)	(23,671)	(18,566)	(20,031)	6,076	6,642	19,108	19,579	19,618	24,165
法人税、住民税及び事業税 Income taxes – current	3,768	1,751	1,834	1,811	3,293	2,916	2,350	4,562	7,500	8,589	11,476
法人税等調整額 Income taxes – deferred				(4,448)	(640)	1,163	(3,140)	2,309	(2,042)	939	(466)
少数株主利益 (損失) Minority interests in net income (losses) of consolidated subsidiaries	691	(7,059)	(6,257)	(1,833)	(779)	479	316	712	633	406	400
持分法による投資利益 (損失) Equity in earnings (losses) of affiliates	1,471	(117)									
当期純利益 (損失) Net income (loss)	(1,516)	(11,846)	(19,248)	(14,096)	(21,905)	1,518	7,116	11,525	13,488	9,684	12,755

連結キャッシュ・フロー計算書 Consolidated Statements of Cash Flows

(百万円 Millions of yen)

(年度) FY		2001/3	2002/3	2003/3	2004/3	2005/3	2006/3	2007/3
営業活動によるキャッシュ・フロー	Cash flows from operating activities							
税金等調整前当期純利益	Income before income taxes and minority interests	(20,031)	6,076	6,642	19,108	19,579	19,618	24,165
減価償却費	Depreciation and amortization	19,368	18,542	17,128	16,504	16,591	17,315	17,481
連結調整勘定償却額	Amortization of negative goodwill	(2,594)	(3,926)	(4,386)	(1,409)	(192)		
減損損失	Loss on impairment of fixed assets					2,160	1,964	502
土地整備費用	Land restoration expense							547
事業整理損	Loss on liquidation of business					1,200		
課徴金	Charges on sale of aluminum foil						1,069	
有形固定資産売却益	Gain on sale of fixed assets, net	(1,531)	(924)	(2,287)	(3,699)	(269)	(298)	(357)
有形固定資産除却損	Loss on disposal of fixed assets	4,471		2,158				391
投資有価証券売却益	Gain on sale of investment securities	(529)	(810)		(1,231)	(813)		
投資有価証券為替換算差損	Exchange loss on investment securities	4,415						
投資有価証券評価損	Loss on devaluation of investment securities	4,222	463	1,966	1,914			
退職給付引当金の増減額(減少)	Increase (decrease) in accrued pension and severance costs	1,438	1,376	3,919	1,145	591	1,197	(33)
受取利息及び受取配当金	Interest and dividend income	(494)	(462)	(347)	(281)	(274)	(318)	(514)
支払利息	Interest expense	6,519	6,257	6,157	5,438	4,335	3,554	3,677
持分法による投資損益(利益)	Equity in earnings (losses) of affiliates	7,931	141	(987)	(304)	365	241	(476)
売上債権の増減額(増加)	(Increase) decrease in notes and accounts receivable-trade	(3,396)	24,811	21,517	(11,479)	(8,253)	2,965	(22,217)
たな卸資産の増減額(増加)	(Increase) decrease in inventories	(5,796)	4,842	5,318	(264)	(501)	(6,967)	(9,703)
仕入債務の増減額(減少)	Increase (decrease) in notes and accounts payable-trade	16,304	(22,479)	(14,050)	4,829	3,867	580	18,456
その他	Other	202	1,454	(617)	957	3,370	(2,398)	3,879
小計	Subtotal	30,499	35,361	42,131	31,228	41,756	38,522	35,798
利息及び配当金の受取額	Interest and dividend income received	986	661	892	403	499	437	614
利息の支払額	Interest paid	(6,555)	(6,389)	(6,274)	(5,409)	(4,471)	(3,629)	(3,679)
課徴金の支払額	Payment of charges on sale of aluminum foil							(1,061)
法人税等の支払額	Income taxes paid	(2,232)	(2,948)	(3,242)	(2,774)	(5,439)	(8,551)	(10,275)
営業活動によるキャッシュ・フロー	Net cash provided by operating activities	22,698	26,685	33,507	23,448	32,345	26,779	21,397
投資活動によるキャッシュ・フロー	Cash flows from investing activities							
定期預金の預入による支出	Increase in time deposits	(454)	(735)	(553)	(735)	(276)	(373)	(146)
定期預金の払戻による収入	Decrease in time deposits	652	743	942	553	613	510	264
投資有価証券の取得による支出	Payments for purchase of investment securities	(640)	(611)	(2,156)	(335)	(345)	(274)	(83)
投資有価証券の償還による収入	Proceeds from redemption of investment securities			2,002				
投資有価証券の売却による収入	Proceeds from sale of investment securities	1,542	2,977	232	3,538	1,071	176	153
有形固定資産の取得による支出	Payments for purchase of fixed assets	(14,167)	(15,235)	(12,577)	(13,571)	(14,920)	(18,252)	(18,407)
有形固定資産の売却による収入	Proceeds from sale of fixed assets	3,347	1,259	9,526	5,556	461	306	628
貸付による支出	Increase in long-term loans receivable	(195)	(550)	(17)	(44)	(81)	(136)	(453)
貸付金の回収による収入	Decrease in long-term loans receivable	376	261	218	220	155	180	498
新規連結子会社の取得による収入	Cash received from acquisitions, net of acquisitions cost				1,346		876	
連結子会社株式の取得による支出	Payments for purchase of securities of consolidated subsidiaries			(1,187)				
連結の範囲の変更を伴う子会社株式の売却による支出	Decrease for the exclusion of consolidated subsidiary from the consolidation because of the sale of the subsidiary						(367)	
持分法適用関連会社の清算による収入	Proceeds from liquidation of an affiliate			2,887				
持分法適用関連会社の有償減資による収入	Proceeds from capital reduction of an affiliate			1,189				
その他	Other	219	(359)	(282)	(2,084)	(809)	(2,370)	(1,968)
投資活動によるキャッシュ・フロー	Net cash provided by (used in) investing activities	(9,320)	(12,250)	224	(5,556)	(14,131)	(19,724)	(19,514)
財務活動によるキャッシュ・フロー	Cash flows from financing activities							
短期借入金の純増減額(減少)	Increase (decrease) in short-term borrowings	(1,113)	(2,724)	(4,214)	(2,775)	(15,094)	198	(1,013)
長期借入れによる収入	Proceeds from long-term debt	13,829	32,694	49,490	28,380	31,957	24,463	37,284
長期借入金の返済による支出	Repayments of long-term debt	(20,925)	(22,575)	(33,310)	(31,627)	(37,418)	(32,027)	(32,392)
社債の発行による収入	Proceeds from issue of bonds		8,984			10,007		20,083
社債の償還による支出	Redemption of bonds	(5,000)	(25,000)	(47,000)	(20,000)	(10,000)		(9,000)
自己株式の売却による収入	Proceeds from sale of treasury stock	447	15					
配当金の支払額	Cash dividends paid by the Company	(1,012)	(2)	(813)	(1,082)	(1,355)	(1,893)	(2,157)
少数株主への配当金の支払額	Cash dividends paid to minority interests	(42)	(395)	(471)	(186)	(358)	(342)	(223)
その他	Other	(472)	(413)	(186)	(413)	(441)	(261)	(99)
財務活動によるキャッシュ・フロー	Net cash provided by (used in) financing activities	(14,288)	(9,416)	(36,504)	(27,703)	(22,702)	(9,862)	12,483
現金及び現金同等物に係る換算差額	Effect of exchange rate changes on cash and cash equivalents	96	156	(170)	(59)	12	170	63
現金及び現金同等物の増減額(減少)	Net increase (decrease) in cash and cash equivalents	(814)	5,175	(2,943)	(9,870)	(4,476)	(2,637)	14,429
現金及び現金同等物の期首残高	Cash and cash equivalents at beginning of year	41,912	41,683	47,594	44,651	34,781	30,333	27,696
新規連結等に伴う現金及び現金同等物の増加額	Cash and cash equivalents of newly consolidated subsidiaries	585	736			28		
現金及び現金同等物の期末残高	Cash and cash equivalents at end of year	41,683	47,594	44,651	34,781	30,333	27,696	42,125

発行済株式総数の推移 Number of Shares Outstanding

年月日 Date	株式数増減額 (千株) Increase in the number of shares (thousand)	発行済株式総数 (千株) Number of shares outstanding (thousand)	内容 Remarks
1999年10月1日 Oct. 1, 1999	83,192 (109,190)	620,015 510,825	東洋アルミニウム(株)との合併による増加 Increase due to the merger of Toyo Aluminium K.K. 東洋アルミニウム(株)合併に伴う自己株式の消却 Retirement of treasury stock as a result of the merger of Toyo Aluminium K.K.
2000年 8月1日 Aug. 1, 2000	32,524	543,350	新日軽(株)の完全子会社化に伴う株式交換による増加 Increase due to the stock swap as a result of converting Shin Nikkei Co., Ltd. into a wholly owned subsidiary

資本金及び資本準備金の推移 Paid-in Capital and Capital Reserve

組入日 Date	資本金増減額 Increase in paid-in capital	資本金残高 Paid-in capital	資本準備金増減額 Increase in capital reserve	資本準備金残高 Capital reserve	内容 Remarks
1999年10月1日 Oct. 1, 1999	4,159 (14,740)	52,199 37,458	1,426 218	30,618 30,836	東洋アルミニウム(株)を合併 Merger of Toyo Aluminium K.K. 東洋アルミニウム(株)合併に伴う減資 Capital reduction as a result of the merger of Toyo Aluminium K.K.
2000年 8月1日 Aug. 1, 2000	1,626	39,084	13,786	44,623	新日軽(株)の完全子会社化(株式交換) Shin Nikkei Co., Ltd. to become a wholly owned subsidiary (stock swap)
2001年 6月28日 Jun. 28, 2001	-	39,084	(7,731)	36,891	欠損てん補によるもの Due to compensation of deficit
2002年 8月9日 Aug. 9, 2002	-	39,084	(10,000)	26,891	その他資本剰余金への振り替え Transfer to other capital surplus

社債の状況 Bonds

社債の概要 Outline of bonds

銘柄 Issue	発行年月日 Date of issue	発行額 (百万円) Face amount (Millions of yen)	償還額 Amount redeemed	未償還額 Amount outstanding	利率 (%) Interest rate (%)	償還期限 Maturity
2009年満期ゼロ・クーポン円建転換社債型新株予約権付社債 Zero coupon convertible bonds with subscription warrants due 2009	2004年7月26日 Jul. 26, 2004	10,050	-	10,050	0	2009年9月30日 Sep. 30, 2009
2016年満期ゼロ・クーポン円建転換社債型新株予約権付社債* Zero coupon convertible bonds with subscription warrants due 2016*	2006年7月21日 Jul. 21, 2006	20,100	-	20,100	0	2016年9月30日 Sep. 30, 2016

転換条件 Terms of Conversion

銘柄 Issue	転換価額 Conversion price	新株の発行価額中の資本組入額 Amount to be included in capital	転換請求期間 Convertible period
2009年満期ゼロ・クーポン円建転換社債型新株予約権付社債 Zero coupon convertible bonds with subscription warrants due 2009	350円 ¥350	1株につき175円 ¥175/share	2004年8月9日~2009年9月16日 From Aug. 9, 2004 to Sep. 16, 2009
2016年満期ゼロ・クーポン円建転換社債型新株予約権付社債* Zero coupon convertible bonds with subscription warrants due 2016*	406円 ¥406	1株につき203円 ¥203/share	2006年8月4日~2016年9月16日 From Aug. 4, 2006 to Sep. 16, 2016

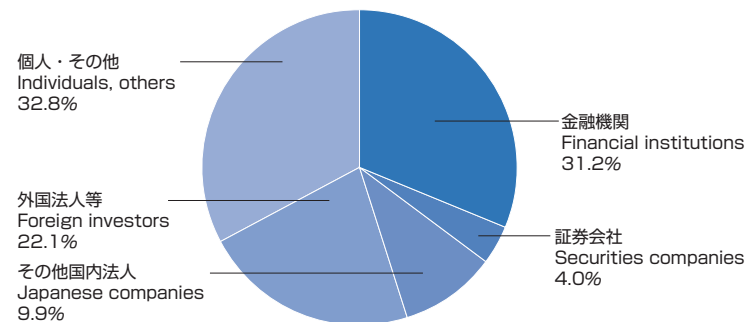
*転換制限条件が付されています。 Contingency Conversion

株式の所有状況 Shareholder Information

*下記数値には単元未満株式のみの所有者も含まれます。 The figure below includes owners of less than one unit of shares.

所有者別株式数推移 Number of shares by shareholder category (1単元=千株 One Unit=1,000 Shares)

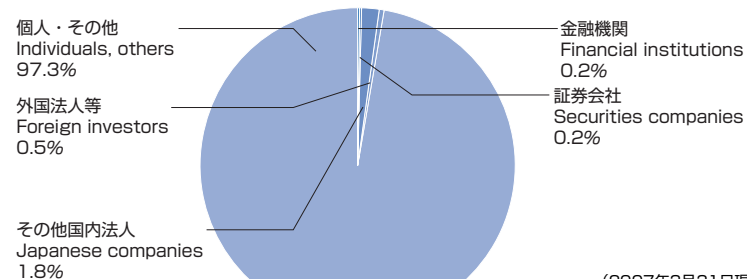
	2006	2007	増減 Change
金融機関 Financial institutions	216,106	169,734	-46,372
証券会社 Securities companies	13,893	21,928	8,035
その他国内法人 Japanese companies	57,470	53,760	-3,710
外国法人等 Foreign investors	83,996	119,988	35,992
個人・その他 Individuals, others	171,885	177,940	6,055
合計 Total	543,350	543,350	-



(2007年3月31日現在)
(As of March 31, 2007)

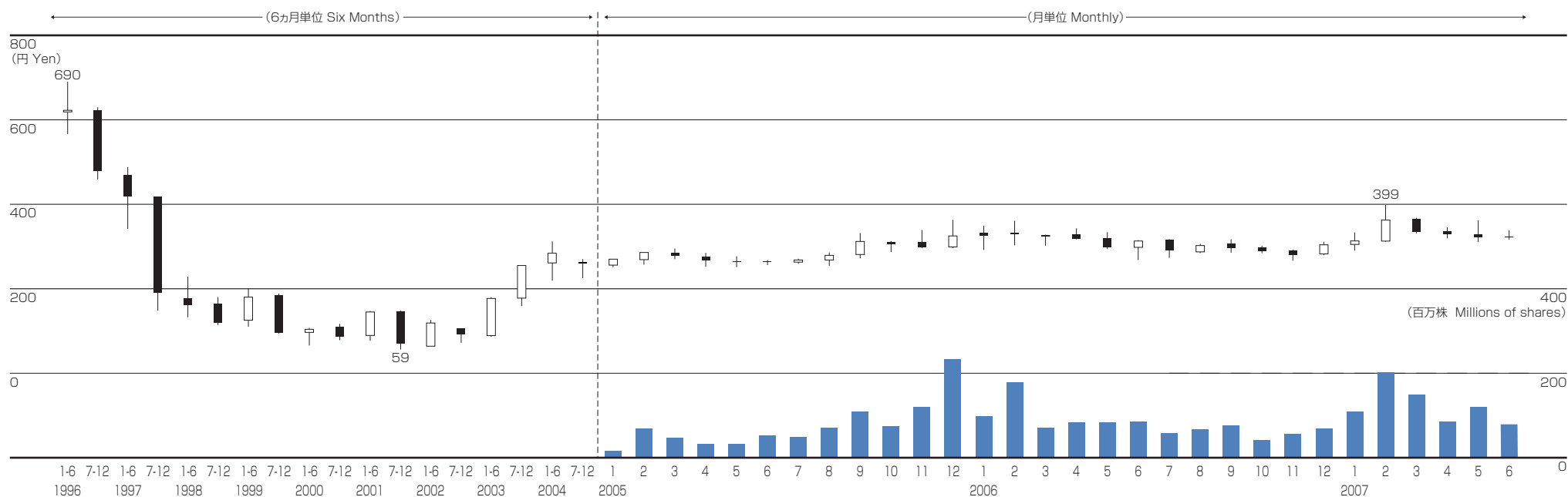
所有者別株主数推移 Number of shareholders by shareholder category (人 People)

	2006	2007	増減 Change
金融機関 Financial institutions	92	92	0
証券会社 Securities companies	106	114	8
その他国内法人 Japanese companies	1,062	1,012	-50
外国法人等 Foreign investors	245	296	51
個人・その他 Individuals, others	52,366	55,183	2,817
合計 Total	53,871	56,697	2,826



(2007年3月31日現在)
(As of March 31, 2007)

■ 株価及び売買高の推移 Stock Price and Transaction Volume



		始値 Starting Price	高値 High	安値 Low	終値 Closing Price	売買高 (万株) Transaction Volume (10 thousands of shares)
2005	1	256	270	251	270	1,454
	2	269	286	257	286	6,589
	3	285	295	270	279	4,923
	4	277	285	252	268	3,078
	5	264	277	251	263	2,998
	6	264	268	256	263	5,229
	7	263	271	259	268	4,795
	8	268	286	254	279	7,095
	9	281	332	272	312	10,884
	10	311	313	287	306	7,391
	11	310	339	296	299	12,010
	12	299	363	296	325	23,321
2006	1	333	349	292	326	9,936
	2	331	361	303	329	17,857
	3	325	328	302	325	7,021

		始値 Starting Price	高値 High	安値 Low	終値 Closing Price	売買高 (万株) Transaction Volume (10 thousands of shares)	
2006	4	328	343	317	318	8,312	
	5	320	334	294	299	8,402	
	6	298	315	268	313	8,475	
	7	314	318	274	291	5,560	
	8	287	307	285	302	6,652	
	9	306	318	286	297	7,380	
	10	297	302	285	289	4,517	
	11	290	293	267	281	5,465	
	12	282	312	280	305	6,669	
	2007	1	305	334	291	316	11,018
		2	313	399	312	363	20,243
		3	365	369	332	334	15,080
4		335	346	320	331	8,471	
5		323	363	311	322	12,132	
6		323	339	317	322	7,763	



日本軽金属株式会社

〒140-8628 東京都品川区東品川二丁目2番20号(天王洲郵船ビル)
TEL 03-5461-9333
<http://www.nikkeikin.co.jp>

NIPPON LIGHT METAL COMPANY, LTD.

NYK Tennoz Building, 2-20, Higashi-Shinagawa, 2-chome,
Shinagawa-ku, Tokyo, 140-8628 Japan
<http://www.nikkeikin.co.jp>