



証券コード 5703  
Code No. 5703

# FACT BOOK 2016

**日本軽金属ホールディングス株式会社**  
Nippon Light Metal Holdings Company, Ltd.

■ ホールディング会社制への移行について

日本軽金属グループは2012年10月1日、持株会社「日本軽金属ホールディングス株式会社」を設立し新体制に移行しました。

■ Transformation to holding company structure

On October 1, 2012, the NLM Group incorporated a holding company "Nippon Light Metal Holdings Company, Ltd." and inaugurated its business management under the new structure.

## 目次 Contents

1	日本軽金属グループ	NLM Group
2	連結財務ハイライト	Consolidated Financial Highlights
4	主な子会社の業績の推移	Results of Major Subsidiaries
6	役員	Executives
7	組織図	Organization Chart
8	主な経営指標	Major Management Indices
11	主な投資指標	Major Investment Indices
12	業界の状況	Aluminum Industry Trends
15	アルミニウム製品の製造工程	Manufacturing Processes for Aluminum Products
16	アルミナ・化成品、地金事業	Aluminum Ingot and Chemicals Segment
18	板、押出製品事業	Aluminum Sheet and Extrusions Segment
20	加工製品、関連事業	Fabricated Products and Others Segment
22	箔、粉末製品事業	Aluminum Foil, Powder and Paste Segment
24	日本軽金属グループの主な拠点	NLM Group's Principal Sites
26	四半期連結業績の推移	Quarterly Consolidated Results
27	連結財務諸表	Consolidated Financial Statements
32	株式情報	Stock Information

## 会社概況

(2016年6月24日現在)

## Corporate Information

(As of June 24, 2016)

商号：	日本軽金属ホールディングス株式会社	<b>Company Name：</b>	Nippon Light Metal Holdings Company, Ltd.
証券コード：	5703	<b>Code number：</b>	5703
設立：	2012年(平成24年) 10月1日	<b>Established：</b>	October 1, 2012
資本金：	39,085,000,000円	<b>Paid-in Capital：</b>	¥39,085,000,000
代表取締役社長：	岡本 一郎	<b>President and CEO：</b>	Ichiro Okamoto
上場年月日：	2012年(平成24年) 10月1日	<b>Listed since：</b>	October 1, 2012
上場証券取引所：	東京一部市場	<b>Stock Listings：</b>	First Section of Tokyo
幹事引受証券会社：	野村證券 SMBC日興証券 大和証券	<b>Underwriters：</b>	Nomura Securities Co., Ltd. SMBC Nikko Securities Inc. Daiwa Securities Co. Ltd.
主な取引銀行：	みずほ銀行 三菱東京UFJ銀行 三井住友銀行	<b>Bank References：</b>	Mizuho Bank, Ltd. The Bank of Tokyo-Mitsubishi UFJ, Ltd. Sumitomo Mitsui Banking Corporation
事業年度：	毎年4月1日から 翌年3月31日まで	<b>Fiscal Year：</b>	From April 1 to March 31

当社ではファクトブックのほか、下記ツールの発行やホームページでの情報提供を行っています。  
In addition to the fact book, NLM Holdings provides the business information by the following publication media.

・ 英文アニュアルレポート	English Annual Report
・ CSR報告書	Corporate Social Responsibility Report
・ 会社案内(和・英・中)	Corporate Brochure (Japanese and English and Chinese)
・ メール配信手続き(ホームページ)	E-mail distribution (website)
・ ホームページ ( <a href="http://www.nikkeikinholdings.co.jp">http://www.nikkeikinholdings.co.jp</a> )	NLM Website ( <a href="http://www.nikkeikinholdings.co.jp">http://www.nikkeikinholdings.co.jp</a> )

セグメント Segment		主な事業内容 Outline of Business	主な子会社 Major Subsidiaries
<p>アルミナ・化成品、 地金事業</p> <p>Aluminum Ingot and Chemicals</p>		<p>難燃剤・セラミックなどの原料や、紙・パルプ製造の工業資材など多彩な分野で使用される各種化学品を製造しています。また、独自の技術やデータベースを駆使して、様々な種類のアルミ合金を開発・製造。このほか、電子材料などの原料となる高純度アルミニウムを提供しています。</p> <p>We manufacture various chemicals used in a variety of fields. These products are used as raw materials for flame retardants, ceramics and other products and as industrial materials in paper and pulp manufacturing. Using our proprietary technologies and databases, we also develop and manufacture various types of aluminum alloys. In addition, we provide high-purity aluminum used as a raw material for electronic materials and other products.</p>	<ul style="list-style-type: none"> <li>● 日本軽金属(株)</li> <li>● 日軽エムシーアルミ(株)</li> <li>● アルミニウム線材(株)</li> <li>● 日軽産業(株)</li> <li>● ニッケイ・エムシー・アルミニウム・アメリカ・インコーポレイテッド</li> <li>● ニッケイ・エムシー・アルミニウム・タイ・カンパニー・リミテッド</li> <li>● 日軽商菱鋁業(昆山)有限公司</li> <li>● Nippon Light Metal Co., Ltd.</li> <li>● Nikkei MC Aluminium Co., Ltd.</li> <li>● Aluminium Wire Rod Co., Ltd.</li> <li>● Nikkei Sangyo Co., Ltd.</li> <li>● Nikkei MC Aluminum America, Inc.</li> <li>● Nikkei MC Aluminium (Thailand) Co., Ltd.</li> <li>● Nikkei MC Aluminium (Kunshan) Co., Ltd.</li> </ul>
<p>板、押出製品事業</p> <p>Aluminum Sheet and Extrusions</p>		<p>長年培った技術やノウハウを活かして、ユーザーニーズに応える高機能アルミニウム板、押出製品を開発。高度な設計・構造解析技術などを活かして、複雑な形状の押出材の供給を可能にし、輸送関連分野や電機・電子分野をはじめとする幅広い分野に提供しています。</p> <p>Leveraging our technologies and expertise accumulated over many years, we develop high-performance aluminum sheets and extrusions that respond to user needs. Our sophisticated design and structural analysis technologies and other capabilities enable us to provide extruded materials with complex forms for a broad range of fields, including transport-related field and electrical machinery and electronics field.</p>	<ul style="list-style-type: none"> <li>● 日本軽金属(株)</li> <li>● (株)東陽理化学研究所</li> <li>● 日軽金アクト(株)</li> <li>● ニッケイ・サイアム・アルミニウム・リミテッド</li> <li>● 日軽形材(株)</li> <li>● 理研軽金属工業(株)</li> <li>● 日軽メタル(株)</li> <li>● 日軽金加工開発ホールディングス(株)</li> <li>● 日軽産業(株)</li> <li>● 深圳華加日鋁業有限公司</li> <li>● Nippon Light Metal Co., Ltd.</li> <li>● Toyo Rikagaku Kenkyusho Co., Ltd.</li> <li>● Nikkeikin Aluminium Core Technology Co., Ltd.</li> <li>● Nikkei Siam Aluminium Ltd.</li> <li>● Nikkei Extrusions Co., Ltd.</li> <li>● Riken Light Metal Industrial Co., Ltd.</li> <li>● Nikkei Metal Co., Ltd.</li> <li>● Nikkeikin Kahok Kaihatsu Holdings Co., Ltd.</li> <li>● Nikkei Sangyo Co., Ltd.</li> <li>● Nonfemet International (China-Canada-Japan) Aluminium Co., Ltd.</li> </ul>
<p>加工製品、関連事業</p> <p>Fabricated Products and Others</p>		<p>グループ各社がもつ豊富な加工技術を活かして、バン・トラックボディ、業務用冷凍・冷蔵庫用パネル、クリーンルーム用パネルなど、各市場で高く評価されるアルミ加工製品を提供。また、アルミ電解コンデンサ用電極箔や自動車部品、景観製品、建材、容器など生活に身近な加工製品も提供しています。</p> <p>Based on the wealth of the processing technologies held by our Group companies, we offer aluminum fabricated products including van and truck bodies, panels for commercial refrigerators and freezers, and panels for clean rooms that are highly respected on their markets. We also provide fabricated products used in everyday life such as electrode sheets for aluminum electrolytic capacitors, automobile parts, landscape products, building materials and containers.</p>	<ul style="list-style-type: none"> <li>● 日本軽金属(株)</li> <li>● 日本フルハーブ(株)</li> <li>● 日軽パネルシステム(株)</li> <li>● 日本電極(株)</li> <li>● ニッケイ・サイアム・アルミニウム・リミテッド</li> <li>● (株)エヌ・エル・エム・エカル</li> <li>● 日軽産業(株)</li> <li>● 日軽松尾(株)</li> <li>● 日軽熱交(株)</li> <li>● 日軽情報システム(株)</li> <li>● 日軽物流(株)</li> <li>● (株)住軽日軽エンジニアリング</li> <li>● Nippon Light Metal Co., Ltd.</li> <li>● Nippon Fruehauf Co., Ltd.</li> <li>● Nikkei Panel System Co., Ltd.</li> <li>● Nippon Electrode Co., Ltd.</li> <li>● Nikkei Siam Aluminium Ltd.</li> <li>● NLM ECAL Co., Ltd.</li> <li>● Nikkei Sangyo Co., Ltd.</li> <li>● Nikkei Matsuo Co., Ltd.</li> <li>● Nikkei Heat Exchanger Co., Ltd.</li> <li>● Nikkei Information System Co., Ltd.</li> <li>● Nikkei Logistics Co., Ltd.</li> <li>● Sumikei Nikkei Engineering Co., Ltd.</li> </ul>
<p>箔、粉末製品事業</p> <p>Aluminum Foil, Powder and Paste</p>		<p>アルミニウムの化学組成や金属組織を研究し、生産技術の確立、さらには樹脂・フィルムなど他素材との複合により、多くの分野に高品質・高機能の箔製品を提供します。また、高精度の素材加工技術をベースにアルミニウムの可能性とお客様の求める機能性を追求しています。</p> <p>We provide high-quality and high-function foil products to a range of fields by conducting research on the chemical composition and metallographic structure of aluminum and establishing production technologies, as well as combining aluminum with resins, film and other materials. We are seeking possibilities of aluminum and functionality demanded by our customers based on high-precision material processing technologies.</p>	<ul style="list-style-type: none"> <li>● 東洋アルミニウム(株)</li> <li>● 湖南寧郷吉唯信金属粉末有限公司</li> <li>● 肇慶東洋鋁業有限公司</li> <li>● トーヤル・アメリカ・インコーポレイテッド</li> <li>● トーヤル・ヨーロッパ・ソシエター・アクション・サンプリフィエ・ユニベルソネル</li> <li>● 東洋アルミエコープロダクツ(株)</li> <li>● 東海東洋アルミ販売(株)</li> <li>● 三亜アルミニウム(株)</li> <li>● Toyo Aluminium K.K.</li> <li>● Hunan NingXiang JiWeiXin Metal Powder Co., Ltd.</li> <li>● Toyal Zhaoqing Co., Ltd.</li> <li>● Toyal America, Inc.</li> <li>● Toyal Europe S.A.S.U.</li> <li>● Toyo Aluminium Ekco Products Co., Ltd.</li> <li>● Toyo Tokai Aluminium Hanbai K.K.</li> <li>● Sam-A Aluminium Co., Ltd.</li> </ul>

# Consolidated Financial Highlights

## 連結財務ハイライト

(年度) FY	2001/3	2002/3	2003/3	2004/3	2005/3	2006/3	2007/3	2008/3
<b>営業成績 Financial Results</b>								
売上高 Net Sales	565,223	521,861	514,042	532,201	560,284	577,061	618,158	647,846
売上総利益率 (%) Gross Profit Margin (%)	18.4	19.7	20.1	21.1	21.0	20.1	19.5	16.8
営業利益 (損失) Operating Profit (Loss)	12,205	11,723	20,086	26,355	30,560	28,923	30,519	17,998
経常利益 (損失) Ordinary Profit (Loss)	2,906	4,805	12,325	16,092	21,857	22,353	25,248	11,222
親会社株主に帰属する当期純利益(損失) Profit (Loss) attributable to owners of parent	(21,905)	1,518	7,116	11,525	13,488	9,684	12,755	(10,310)
<b>セグメント情報 Segment Information</b>								
売上高 Net Sales								
アルミナ・化成品、地金 Aluminum Ingot and Chemicals	91,172	84,775	81,495	82,851	92,948	97,077	110,667	156,189
板、押出製品 Aluminum Sheet and Extrusions	69,006	54,239	58,374	64,860	72,824	70,714	78,929	79,375
加工製品、関連事業 Fabricated Products and Others	225,763	207,652	204,171	215,461	219,802	238,422	255,514	251,998
建材製品 Building Materials	179,282	175,195	170,002	169,029	174,710	170,848	173,048	160,284
箔、粉末製品 Aluminum Foil, Powder and Paste								
合計 Total	565,223	521,861	514,042	532,201	560,284	577,061	618,158	647,846
営業利益 (損失) Operating Profit (Loss)								
アルミナ・化成品、地金 Aluminum Ingot and Chemicals	8,523	5,589	4,946	4,727	8,866	9,640	11,667	9,172
板、押出製品 Aluminum Sheet and Extrusions	1,379	(620)	1,027	3,667	5,785	6,435	6,443	1,630
加工製品、関連事業 Fabricated Products and Others	10,811	9,524	11,069	14,071	14,883	15,848	14,156	13,212
建材製品 Building Materials	(5,285)	328	5,875	6,687	4,068	(163)	1,073	(2,976)
箔、粉末製品 Aluminum Foil, Powder and Paste								
消去または全社 Corporate or Elimination	(3,223)	(3,098)	(2,831)	(2,797)	(3,042)	(2,837)	(2,820)	(3,040)
合計 Total	12,205	11,723	20,086	26,355	30,560	28,923	30,519	17,998
<b>財政状態 Financial Position</b>								
流動資産 Current Assets	331,378	305,813	287,083	290,625	285,252	294,331	340,897	311,083
固定資産 Fixed Assets	268,995	258,474	238,678	229,960	229,529	239,195	238,566	229,390
流動負債 Current Liabilities	332,866	334,732	294,637	291,799	266,212	281,505	287,436	270,545
固定負債 Long-term Liabilities	181,808	141,870	138,623	122,593	129,237	122,033	149,916	140,931
株主資本 Shareholders' Equity	81,417	83,075	88,598	99,618	112,068	119,719	130,176	118,294
その他の包括利益累計額 Accumulated other comprehensive income	61	239	748	2,840	3,214	6,275	7,770	3,465
非支配株主持分 Non-controlling interests	4,221	4,371	3,155	3,735	4,050	3,994	4,165	7,238
有利子負債残高 Interest-bearing Debt	304,569	295,255	258,831	231,807	210,368	208,817	223,607	223,660
<b>キャッシュ・フロー Cash Flows</b>								
営業活動キャッシュ・フロー Cash Flows from Operating Activities	22,698	26,685	33,507	23,448	32,345	26,779	21,397	25,018
減価償却費 Depreciation and Amortization	19,368	18,542	17,128	16,504	16,591	17,315	17,481	20,160
投資活動キャッシュ・フロー Cash Flows from Investing Activities	(9,320)	(12,250)	224	(5,556)	(14,131)	(19,724)	(19,514)	(25,051)
資本的支出 Capital Expenditures	17,662	14,947	13,501	17,516	16,973	19,819	20,702	25,263
財務活動キャッシュ・フロー Cash Flows from Financing Activities	(14,288)	(9,416)	(36,504)	(27,703)	(22,702)	(9,862)	12,483	(9,028)
<b>1株当たり情報 (円) Per Share Data (yen)</b>								
当期純利益 (損失) Net Income (Loss) - Basic	(41.22)	2.79	13.34	21.24	24.78	17.79	23.56	(19.00)
当期純利益 (潜在株式調整後) Net Income - Diluted					23.83	16.89	22.36	
純資産 Net Assets	149.96	153.36	167.01	188.84	212.63	232.54	254.82	223.61
配当額 Cash Dividends		1.5	2.0	2.5	3.5	4.0	5.0	3.0
<b>指標 (%) Indices (%)</b>								
使用総資本利益率 Return on Capital Employed (ROCE)	2.3	3.1	5.5	7.0	8.6	8.6	9.3	4.5
自己資本利益率 Return on Equity (ROE)	(24.1)	1.8	8.2	12.0	12.4	8.0	9.7	(7.9)
自己資本比率 Equity Ratio	13.6	14.8	17.0	19.7	22.4	23.6	23.8	22.5
<b>その他 Others</b>								
発行済株式数 (千株) Number of Shares Outstanding (thousands)	543,350	543,350	543,350	543,350	543,350	543,350	543,350	545,126
研究開発費 R&D Expenditures	4,703	4,686	4,427	4,804	5,538	5,133	5,504	5,858
従業員数 (人) Number of Employees	12,931	12,705	12,328	12,598	12,927	13,492	13,493	14,084

注)1.2007年3月期より「貸借対照表の純資産の部に関する会計基準」を適用しており、それ以前の数値を組み替えて表示しています。

Note 1: Beginning the year ended March 31, 2007, the Company has adopted the new accounting standard "Accounting Standard for Presentation of Net Assets in the Balance Sheet" and figures for the previous years are reclassified for presentation.

注)2.2011年3月期の数値をセグメント情報変更後の事業区分に組み替えて表示しています。

Note 2: Numbers used for the year ended March 31, 2011 have been revised according to the current segment categories.

2009/3	2010/3	2011/3	2012/3	2013/3	2014/3	2015/3	2016/3	(年度) FY
<b>営業成績 Financial Results</b>								
554,094	460,681	429,433	403,009	371,887	402,829	431,477	<b>464,405</b>	売上高 Net Sales
13.8	17.8	18.2	16.8	16.9	17.1	17.8	<b>19.2</b>	売上総利益率 (%) Gross Profit Margin (%)
(11,892)	7,673	24,724	13,665	8,154	12,617	19,305	<b>26,821</b>	営業利益 (損失) Operating Profit (Loss)
(16,936)	2,682	18,529	9,709	6,873	12,730	20,600	<b>24,526</b>	経常利益 (損失) Ordinary Profit (Loss)
(31,442)	2,084	11,040	2,856	3,355	5,128	9,645	<b>15,533</b>	親会社株主に帰属する当期純利益(損失) Profit (Loss) attributable to owners of parent
<b>セグメント情報 Segment Information</b>								
売上高 Net Sales								
120,725	88,141	107,397	99,560	93,902	105,488	114,339	<b>109,844</b>	アルミナ・化成品、地金 Aluminum Ingot and Chemicals
66,766	58,399	77,624	70,618	63,161	71,274	82,823	<b>103,340</b>	板、押出製品 Aluminum Sheet and Extrusions
226,543	106,060	127,929	127,972	126,218	132,261	138,088	<b>149,220</b>	加工製品、関連事業 Fabricated Products and Others
140,060	115,680							建材製品 Building Materials
	92,401	116,483	104,859	88,606	93,806	96,227	<b>102,001</b>	箔、粉末製品 Aluminum Foil, Powder and Paste
554,094	460,681	429,433	403,009	371,887	402,829	431,477	<b>464,405</b>	合計 Total
営業利益 (損失) Operating Profit (Loss)								
748	3,425	6,783	5,227	3,273	2,917	6,069	<b>9,138</b>	アルミナ・化成品、地金 Aluminum Ingot and Chemicals
(5,737)	(362)	5,078	1,569	1,675	2,668	4,230	<b>3,058</b>	板、押出製品 Aluminum Sheet and Extrusions
3,976	3,849	5,264	6,392	6,974	7,224	7,704	<b>10,958</b>	加工製品、関連事業 Fabricated Products and Others
(7,870)	(1,776)							建材製品 Building Materials
	5,140	10,245	3,402	(771)	2,889	4,183	<b>6,829</b>	箔、粉末製品 Aluminum Foil, Powder and Paste
(3,009)	(2,603)	(2,646)	(2,925)	(2,997)	(3,081)	(2,881)	<b>(3,162)</b>	消去または全社 Corporate or Elimination
(11,892)	7,673	24,724	13,665	8,154	12,617	19,305	<b>26,821</b>	合計 Total
<b>財政状態 Financial Position</b>								
257,386	258,839	221,956	225,200	217,648	226,807	248,906	<b>247,363</b>	流動資産 Current Assets
221,185	222,183	192,929	197,471	202,138	205,731	208,371	<b>204,831</b>	固定資産 Fixed Assets
264,386	249,184	182,703	192,070	182,173	181,520	202,220	<b>186,881</b>	流動負債 Current Liabilities
125,404	138,714	127,425	121,752	122,989	129,824	117,672	<b>120,894</b>	固定負債 Long-term Liabilities
85,170	87,245	98,272	100,033	102,297	105,787	111,791	<b>124,884</b>	株主資本 Shareholders' Equity
(1,255)	1,507	463	434	2,851	4,629	9,631	<b>5,300</b>	その他の包括利益累計額 Accumulated other comprehensive income
4,866	4,372	6,022	8,382	9,476	10,778	15,963	<b>14,235</b>	非支配株主持分 Non-controlling interests
231,686	221,720	190,760	187,697	188,844	198,668	188,990	<b>182,207</b>	有利子負債残高 Interest-bearing Debt
<b>キャッシュ・フロー Cash Flows</b>								
営業活動キャッシュ・フロー Cash Flows from Operating Activities								
26,674	26,388	26,479	19,537	18,030	18,148	11,780	<b>37,770</b>	減価償却費 Depreciation and Amortization
22,113	20,717	15,831	17,040	16,259	16,435	16,406	<b>16,356</b>	投資活動キャッシュ・フロー Cash Flows from Investing Activities
(22,086)	(15,792)	964	(18,289)	(14,025)	(18,998)	(7,119)	<b>(19,419)</b>	資本的支出 Capital Expenditures
24,997	14,197	15,363	23,167	17,121	14,001	15,869	<b>18,861</b>	財務活動キャッシュ・フロー Cash Flows from Financing Activities
6,422	(8,880)	(30,726)	(6,915)	(5,175)	5,762	(17,581)	<b>(10,708)</b>	
<b>1株当たり情報 (円) Per Share Data (yen)</b>								
(57.77)	3.83	20.29	5.25	6.17	9.43	17.74	<b>28.56</b>	当期純利益 (損失) Net Income (Loss) - Basic
	3.63							当期純利益 (潜在株式調整後) Net Income - Diluted
154.22	163.13	181.51	184.71	193.33	203.03	223.27	<b>239.39</b>	純資産 Net Assets
		2.0	2.0	3.0	4.0	5.0	<b>6.0</b>	配当額 Cash Dividends
<b>指標 (%) Indices (%)</b>								
(4.1)	2.2	7.9	4.9	3.7	5.9	8.2	<b>9.0</b>	使用総資本利益率 Return on Capital Employed (ROCE)
(30.6)	2.4	11.8	2.9	3.3	4.8	8.3	<b>12.3</b>	自己資本利益率 Return on Equity (ROE)
17.5	18.5	23.8	23.8	25.0	25.5	26.6	<b>28.8</b>	自己資本比率 Equity Ratio
<b>その他 Others</b>								
545,126	545,126	545,126	545,126	545,126	545,126	545,126	<b>545,126</b>	発行済株式数 (千株) Number of Shares Outstanding (thousands)
5,972	5,085	4,798	4,902	5,063	4,984	4,495	<b>4,794</b>	研究開発費 R&D Expenditures
13,678	12,854	9,739	10,041	10,392	10,438	13,335	<b>12,961</b>	従業員数 (人) Number of Employees

# Results of Major Subsidiaries

## 主な子会社の業績の推移

(年度) FY	2003/3	2004/3	2005/3	2006/3	2007/3	2008/3	2009/3
<b>日本軽金属 Nippon Light Metal (non-consolidated basis)</b>							
売上高 Net Sales	204,746	175,589	197,311	202,763	241,192	202,856	165,893
営業利益 (損失) Operating Profit (Loss)	4,062	3,372	8,476	8,457	11,433	4,356	(5,983)
経常利益 (損失) Ordinary Profit (Loss)	3,409	3,412	8,824	11,102	14,833	8,035	(3,468)
当期純利益 (損失) Net Income (Loss)	2,870	4,495	6,181	5,089	10,322	(6,988)	(28,063)

\*2012年10月に単独株式移転の方法により、日本軽金属ホールディングス株式会社を設立し、持株会社制へ移行しました。

In October 2012, having incorporated Nippon Light Metal Holdings Company, Ltd. through the sole-share transfer method, the NLM Group transformed its structure into that of a holding company.

<b>東洋アルミニウム Toyo Aluminium (consolidated basis)</b>							
売上高 Net Sales	69,264	71,781	75,331	74,505	79,700	92,150	97,414
営業利益 (損失) Operating Profit (Loss)	4,699	5,811	6,698	6,407	5,568	6,759	1,301
経常利益 (損失) Ordinary Profit (Loss)	4,575	5,662	6,632	5,810	5,168	6,037	1,143
親会社株主に帰属する当期純利益(損失) Profit (Loss) attributable to owners of parent	2,661	3,254	3,848	2,684	3,465	3,733	422

<b>日本フルーフ Nippon Fruehauf (consolidated basis)</b>							
売上高 Net Sales	40,722	57,246	54,904	60,013	60,865	56,652	48,144
営業利益 Operating Profit	1,416	4,199	2,972	2,277	1,888	1,054	64
経常利益 (損失) Ordinary Profit (Loss)	1,080	3,801	2,665	1,842	1,524	769	(249)
親会社株主に帰属する当期純利益(損失) Profit (Loss) attributable to owners of parent	608	1,958	1,512	1,080	853	382	(1,844)

<b>日軽エムシーアルミ Nikkei MC Aluminium (consolidated basis)</b>							
売上高 Net Sales						85,422	59,069
営業利益 (損失) Operating Profit (Loss)						1,352	(3,024)
経常利益 (損失) Ordinary Profit (Loss)						1,259	(3,563)
親会社株主に帰属する当期純利益(損失) Profit (Loss) attributable to owners of parent						706	(3,167)

\*2007年4月に発足 Founded in April 2007

<b>日軽金アクト Nikkeikin Aluminium Core Technology (consolidated basis)</b>							
売上高 Net Sales	14,135	29,297	32,004	34,098	37,568	38,343	32,915
営業利益 (損失) Operating Profit (Loss)	800	2,074	2,877	3,112	2,486	629	(1,626)
経常利益 (損失) Ordinary Profit (Loss)	561	1,902	2,630	2,768	2,445	832	(1,522)
親会社株主に帰属する当期純利益(損失) Profit (Loss) attributable to owners of parent	293	1,047	1,538	1,647	1,465	468	(959)

\*2002年10月に分社化 Spun off in October 2002

(百万円 Millions of yen)

2010/3	2011/3	2012/3	2013/3	2014/3	2015/3	2016/3	(年度) FY
<b>日本軽金属 Nippon Light Metal (non-consolidated basis)</b>							
124,835	147,603	130,468	113,719	123,572	134,586	<b>135,291</b>	売上高 Net Sales
(395)	4,967	53	(1,895)	(3,630)	1,093	<b>3,355</b>	営業利益 (損失) Operating Profit (Loss)
2,154	5,659	2,489	1,639	(1,254)	3,980	<b>5,345</b>	経常利益 (損失) Ordinary Profit (Loss)
1,368	4,630	3,261	19,011	(783)	1,785	<b>5,761</b>	当期純利益 (損失) Net Income (Loss)
<b>東洋アルミニウム Toyo Aluminium (consolidated basis)</b>							
93,003	117,181	105,581	89,254	94,347	96,799	<b>102,471</b>	売上高 Net Sales
5,140	9,991	3,382	(664)	2,837	4,133	<b>6,833</b>	営業利益 (損失) Operating Profit (Loss)
5,623	9,094	2,792	(709)	2,713	4,255	<b>6,404</b>	経常利益 (損失) Ordinary Profit (Loss)
3,490	5,337	413	(188)	758	1,683	<b>3,773</b>	親会社株主に帰属する当期純利益(損失) Profit (Loss) attributable to owners of parent
<b>日本フルーフ Nippon Fruehauf (consolidated basis)</b>							
35,565	45,249	47,002	50,570	53,272	56,712	<b>61,018</b>	売上高 Net Sales
240	2,170	2,441	2,877	2,540	2,177	<b>3,060</b>	営業利益 Operating Profit
25	1,897	2,147	2,750	2,477	2,106	<b>2,844</b>	経常利益 (損失) Ordinary Profit (Loss)
355	1,346	1,020	1,777	1,457	1,115	<b>1,397</b>	親会社株主に帰属する当期純利益(損失) Profit (Loss) attributable to owners of parent
<b>日軽エムシーアルミ Nikkei MC Aluminium (consolidated basis)</b>							
40,559	48,948	47,208	45,742	53,250	60,356	<b>59,108</b>	売上高 Net Sales
(472)	897	722	516	1,451	1,391	<b>2,005</b>	営業利益 (損失) Operating Profit (Loss)
(576)	819	634	456	1,248	1,054	<b>1,800</b>	経常利益 (損失) Ordinary Profit (Loss)
(1,598)	655	388	233	815	503	<b>917</b>	親会社株主に帰属する当期純利益(損失) Profit (Loss) attributable to owners of parent
<b>日軽金アクト Nikkeikin Aluminium Core Technology (consolidated basis)</b>							
26,918	31,145	32,306	29,929	34,961	38,864	<b>44,026</b>	売上高 Net Sales
395	1,849	1,621	1,354	1,522	2,129	<b>1,687</b>	営業利益 (損失) Operating Profit (Loss)
145	1,935	1,827	1,374	1,563	2,270	<b>1,876</b>	経常利益 (損失) Ordinary Profit (Loss)
(296)	1,317	1,132	765	957	1,399	<b>1,159</b>	親会社株主に帰属する当期純利益(損失) Profit (Loss) attributable to owners of parent

### 役員

代表取締役会長	石山 喬
代表取締役社長	岡本 一郎
取締役	村上 敏英
取締役	岡本 泰憲
取締役	清水 幹雄
取締役	今須 聖雄
取締役	山本 博
取締役	上野 晃嗣
取締役	昼間 弘康
取締役	浜村 承三
取締役	小野 正人
取締役	林 良一
取締役	伊藤 晴夫
監査役	松本 伸夫
監査役	土田 孝之
監査役	福井 康司
監査役	藤田 讓
監査役	早野 利人
監査役	安井 洸治
執行役員	原 隆
執行役員	上田 雅通
執行役員	高德 宏和
執行役員	外池 稔
執行役員	網村 英城
執行役員	安田 耕太郎
執行役員	真田 一人

### Executives

Chairman of the Board and director	Takashi Ishiyama
President & CEO	Ichiro Okamoto
Director	Toshihide Murakami
Director	Yasunori Okamoto
Director	Mikio Shimizu
Director	Masao Imasu
Director	Hiroshi Yamamoto
Director	Koji Ueno
Director	Hiroyasu Hiruma
Director	Shozo Hamamura
Director	Masato Ono
Director	Ryoichi Hayashi
Director	Haruo Ito
Audit & Supervisory Board Member	Nobuo Matsumoto
Audit & Supervisory Board Member	Takayuki Tsuchida
Audit & Supervisory Board Member	Koji Fukui
Audit & Supervisory Board Member	Yuzuru Fujita
Audit & Supervisory Board Member	Toshihito Hayano
Audit & Supervisory Board Member	Koji Yasui
Officer	Takashi Hara
Officer	Masamichi Ueda
Officer	Hirokazu Takatoku
Officer	Minoru Sotoike
Officer	Hideki Amimura
Officer	Kotaro Yasuda
Officer	Kazuto Sanada

(2016年6月24日現在)  
(As of June 24, 2016)

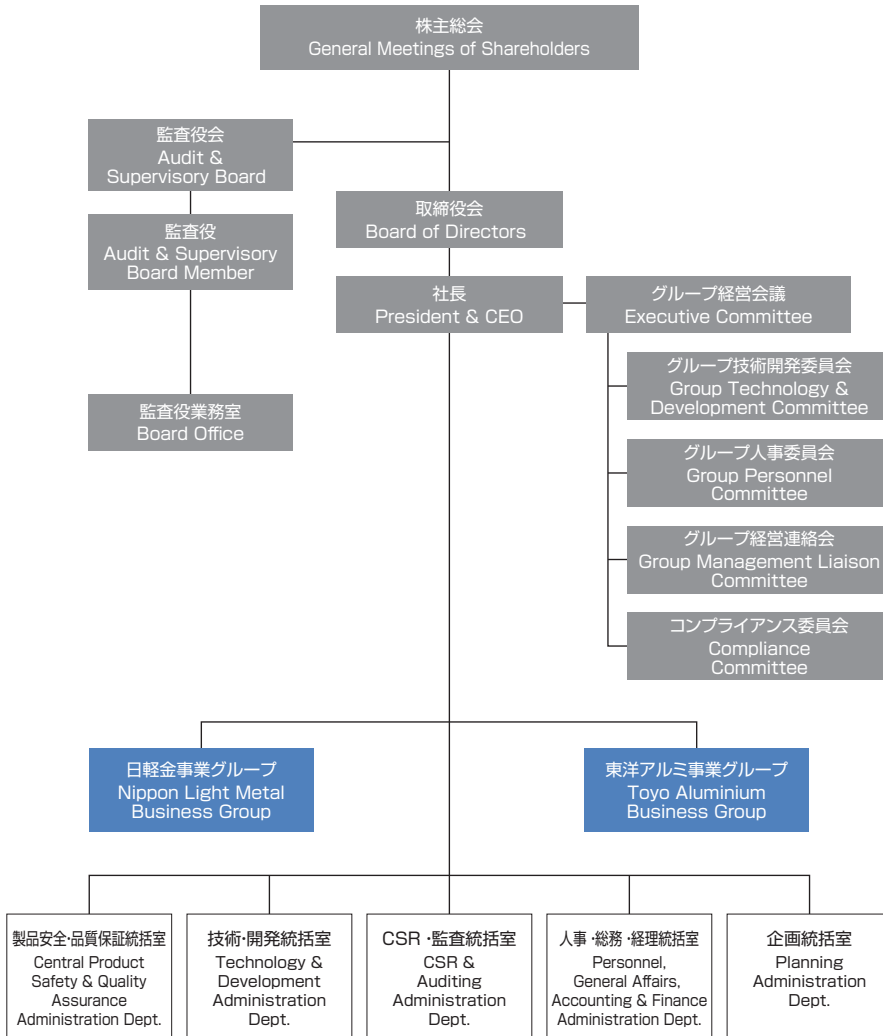


# Organization Chart

## 組織図

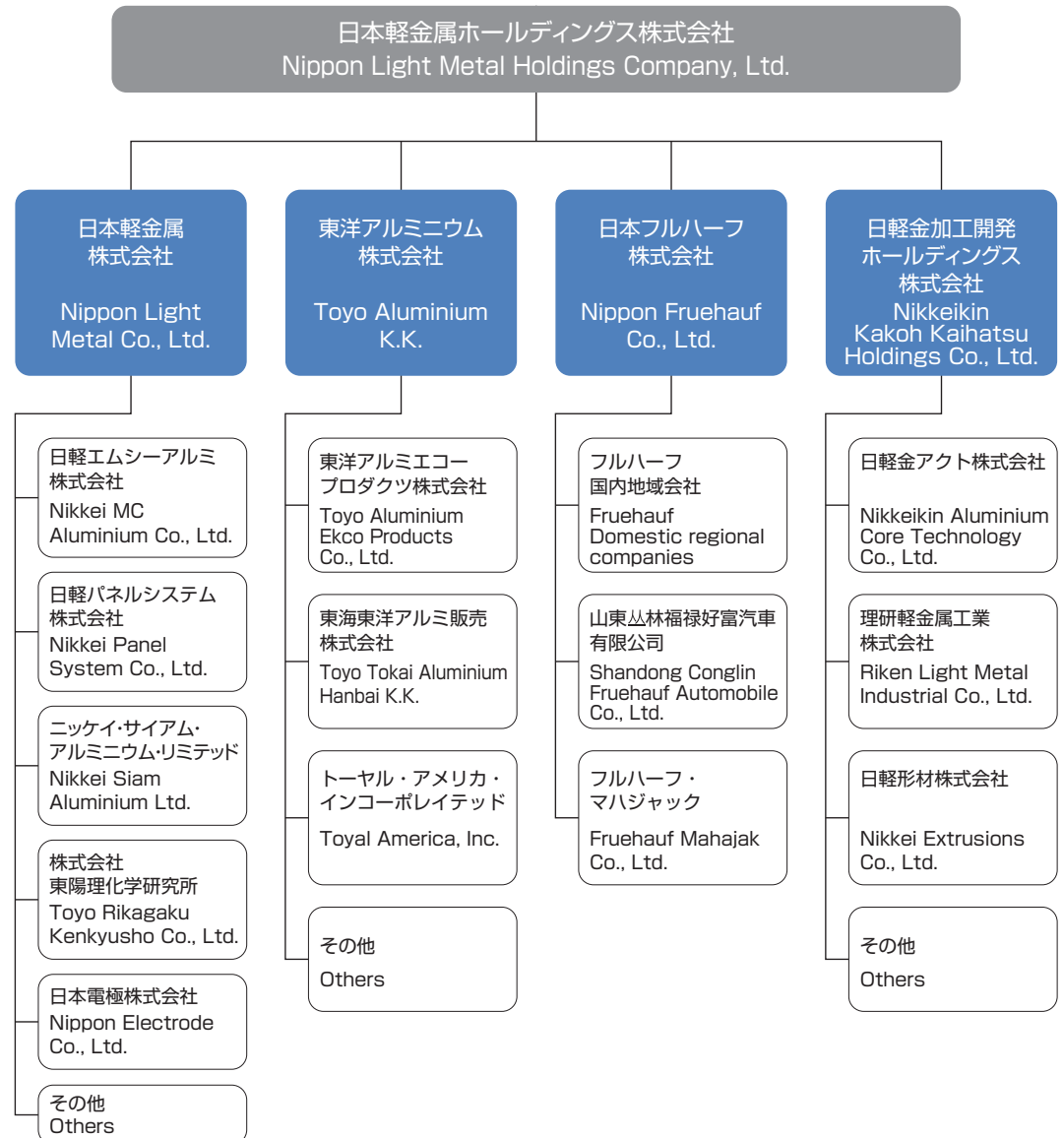
### ■ 日本軽金属ホールディングス株式会社組織図

Organization Chart Nippon Light Metal Holdings Company, Ltd.



### ■ 日本軽金属グループ運営体制

NLM Group Corporate Structure



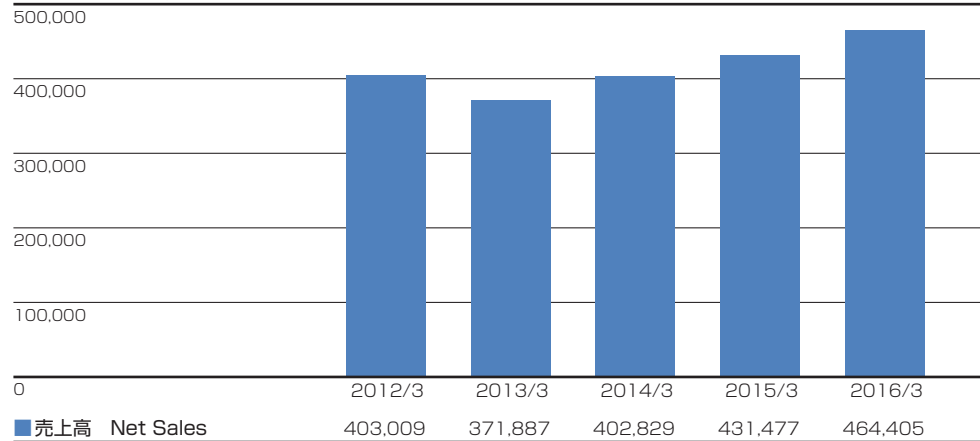
(2016年4月1日現在)  
(As of April 1, 2016)

# Major Management Indices

## 主な経営指標

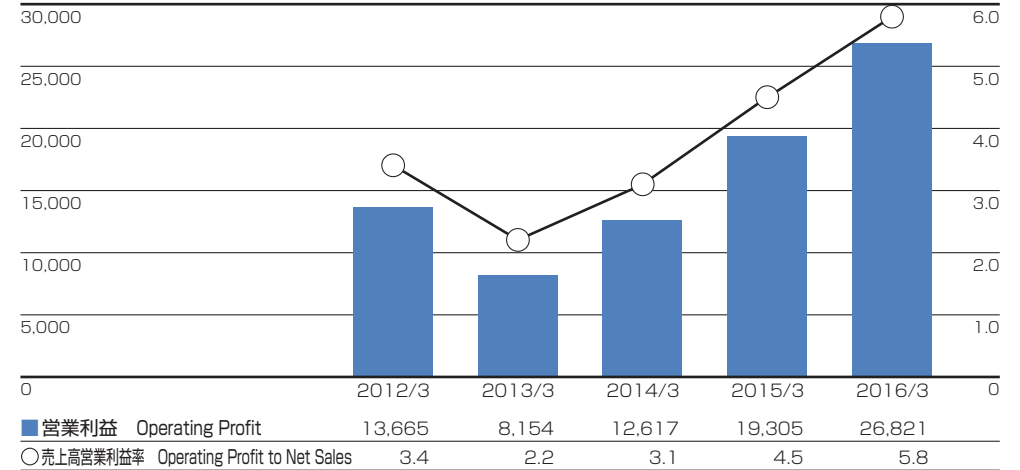
### 売上高 Net Sales

(百万円 Millions of yen)



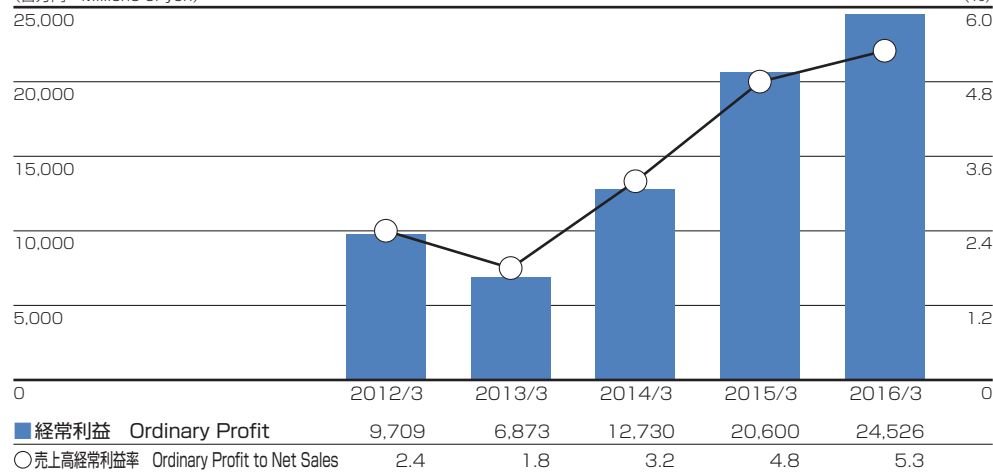
### 営業利益／売上高営業利益率 Operating Profit / Operating Profit to Net Sales

(百万円 Millions of yen)



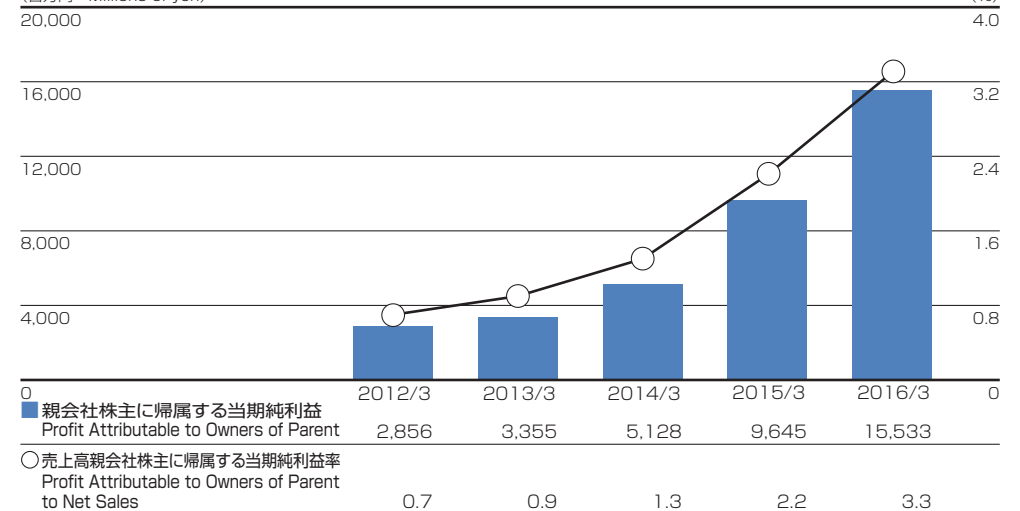
### 経常利益／売上高経常利益率 Ordinary Profit / Ordinary Profit to Net Sales

(百万円 Millions of yen)



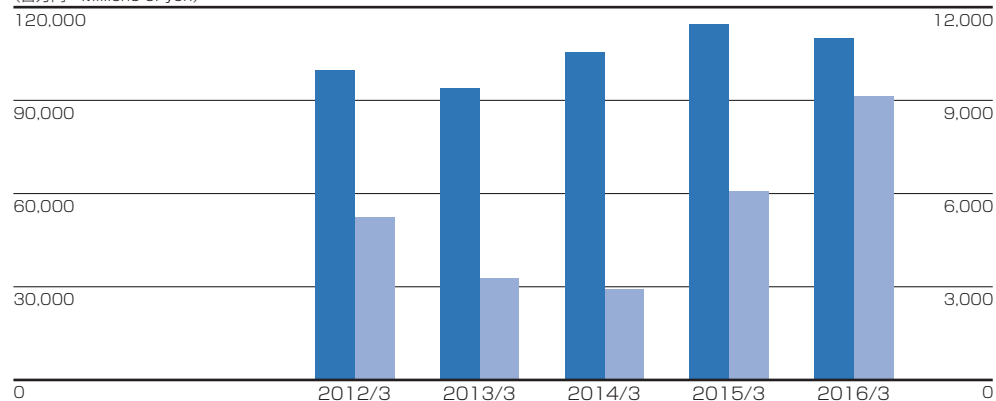
### 親会社株主に帰属する当期純利益 / 売上高親会社株主に帰属する当期純利益率 Profit Attributable to Owners of Parent / Profit Attributable to Owners of Parent to Net Sales

(百万円 Millions of yen)



### アルミナ・化成品、地金事業 Aluminum Ingot and Chemicals

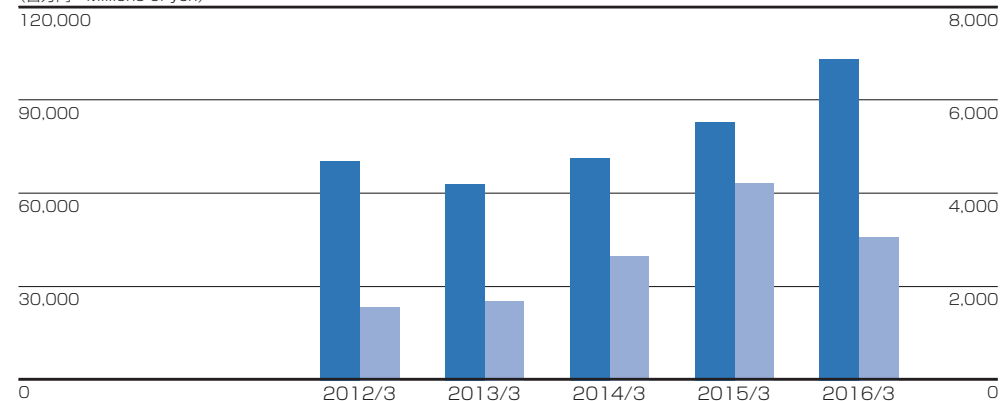
(百万円 Millions of yen)



■売上高 Net Sales	99,560	93,902	105,488	114,339	109,844
■営業利益 Operating Profit	5,227	3,273	2,917	6,069	9,138

### 板、押出製品事業 Aluminum Sheet and Extrusions

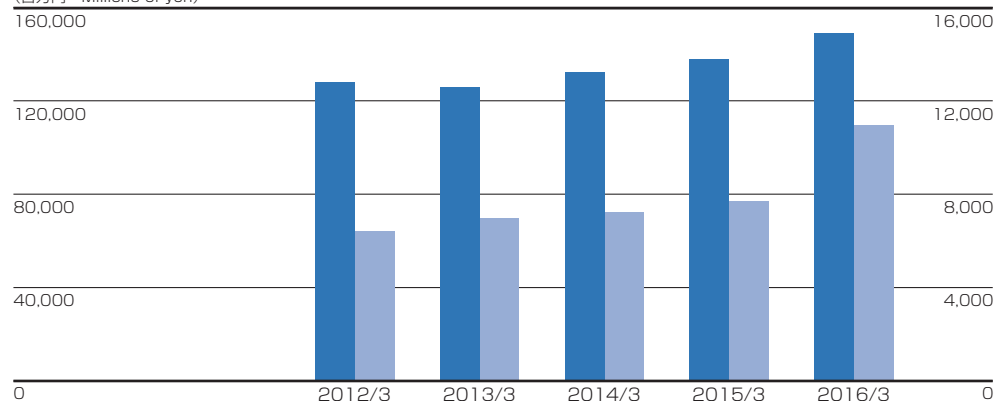
(百万円 Millions of yen)



■売上高 Net Sales	70,618	63,161	71,274	82,823	103,340
■営業利益 Operating Profit	1,569	1,675	2,668	4,230	3,058

### 加工製品、関連事業 Fabricated Products and Others

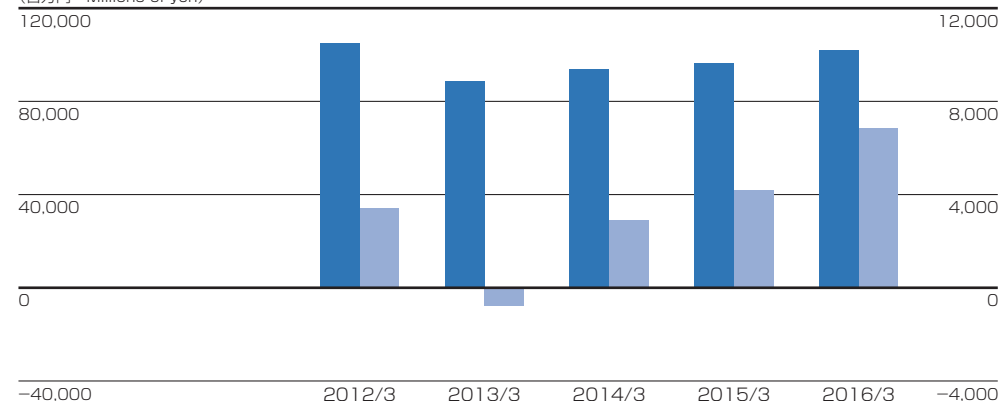
(百万円 Millions of yen)



■売上高 Net Sales	127,972	126,218	132,261	138,088	149,220
■営業利益 Operating Profit	6,392	6,974	7,224	7,704	10,958

### 箔、粉末製品事業 Aluminum Foil, Powder and Paste

(百万円 Millions of yen)



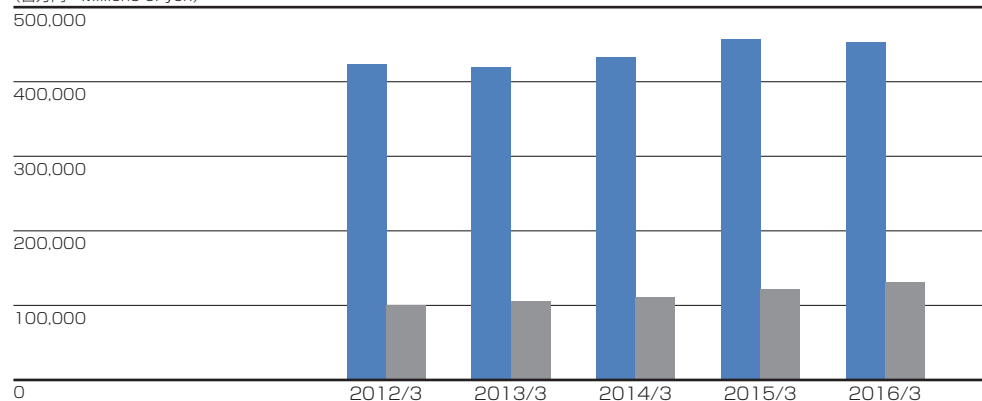
■売上高 Net Sales	104,859	88,606	93,806	96,227	102,001
■営業利益 Operating Profit	3,402	-771	2,889	4,183	6,829

注) 2011年3月期の数値をセグメント情報変更後の事業区分に組み替えて表示しています。

Note: Numbers used for the year ended March 31, 2011 have been revised according to the current segment categories.

## 総資産／自己資本 Total Assets / Shareholders' Equity

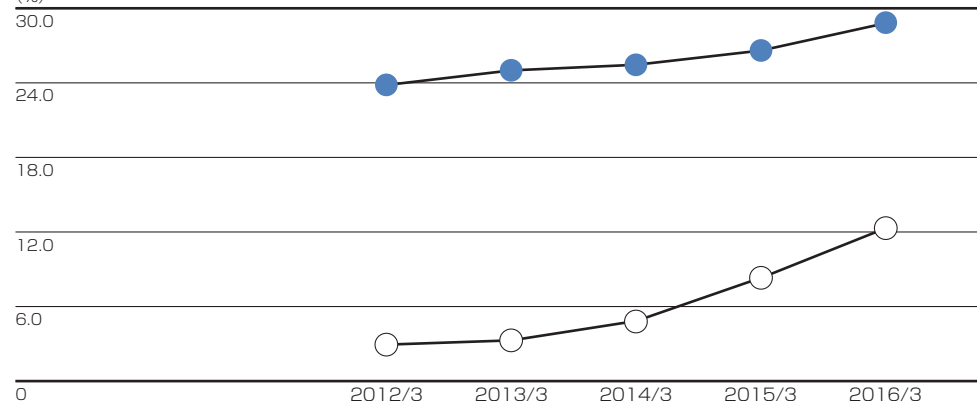
(百万円 Millions of yen)



	2012/3	2013/3	2014/3	2015/3	2016/3
■ 総資産 Total Assets	422,671	419,786	432,538	457,277	452,194
■ 自己資本 Shareholders' Equity	100,467	105,148	110,416	121,422	130,184

## 自己資本比率／自己資本利益率 Equity Ratio / Return on Equity(ROE)

(%)

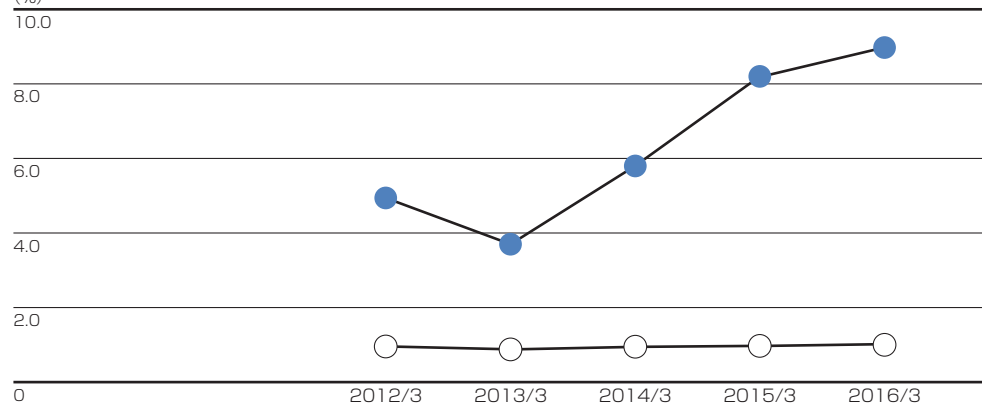


	2012/3	2013/3	2014/3	2015/3	2016/3
● 自己資本比率 Equity Ratio	23.8	25.0	25.5	26.6	28.8
○ 自己資本利益率 Return on Equity	2.9	3.3	4.8	8.3	12.3

自己資本利益率 = 親会社株主に帰属する当期純利益 ÷ ((期首自己資本 + 期末自己資本) ÷ 2)  
 ROE = Profit attributable to owners of parent / Shareholders' Equity (yearly average)

## 使用総資本利益率／総資産回転率 Return on Capital Employed(ROCE) / Total Asset Turnover

(%)



	2012/3	2013/3	2014/3	2015/3	2016/3
● 使用総資本利益率 Return on Capital Employed	4.9	3.7	5.8	8.2	9.0
○ 総資産回転率 Total Asset Turnover	0.96	0.88	0.95	0.97	1.02

使用総資本利益率 = 金利前経常利益 ÷ 期首使用資本

期首使用資本 = 期首自己資本 + 期首少数株主持分 + 期首有利子負債 - 期首現預金

ROCE = (Interest Income & Expenses(net) + Ordinary Profit) / Capital Employed

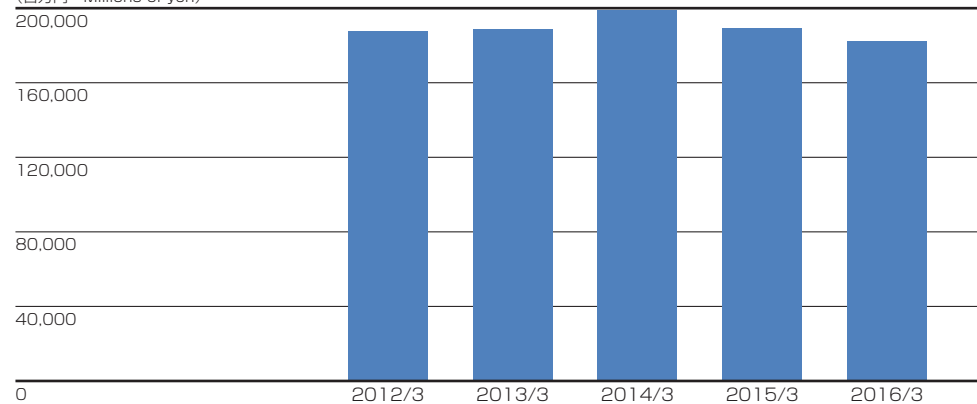
Capital Employed = Shareholders' Equity + Minority Interest + Interest-bearing Debt - Cash and Deposits

総資産回転率 = 売上高 ÷ ((期首総資産 + 期末総資産) ÷ 2)

Total Asset Turnover = Net Sales / Total Assets (yearly average)

## 有利子負債残高 Interest-bearing Debt

(百万円 Millions of yen)



	2012/3	2013/3	2014/3	2015/3	2016/3
■ 有利子負債残高 Interest-bearing Debt	187,697	188,844	198,668	188,990	182,207

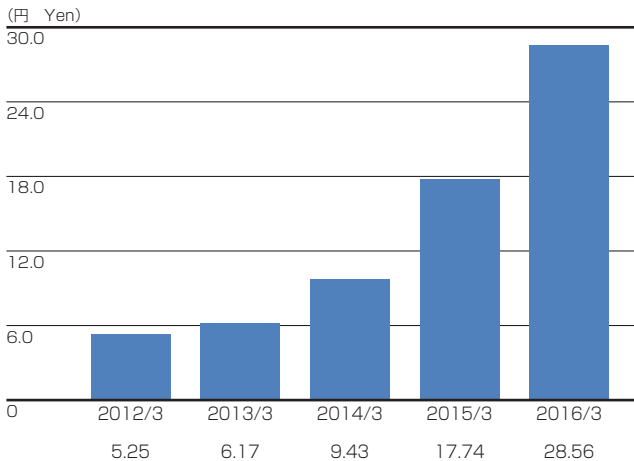
有利子負債残高 = 長短借入金 + 社債 + 受取手形割引高 + 受取手形裏書譲渡高

Interest-bearing Debt = Long-term debt + Short-term borrowings + Bonds + Notes discounted + Notes endorsed

# Major Investment Indices

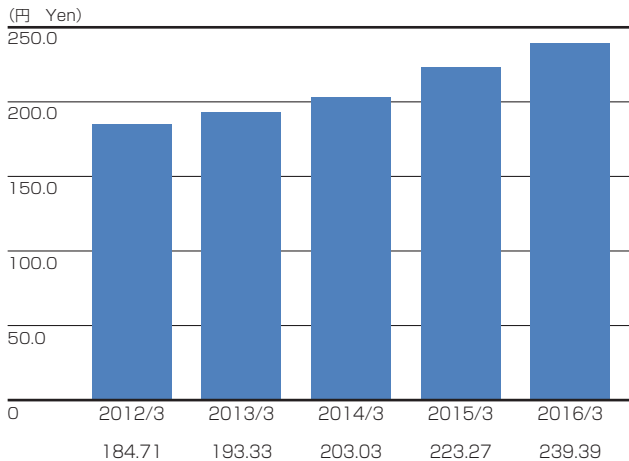
## 主な投資指標

### 1株当たり当期純利益 Net Income per Share



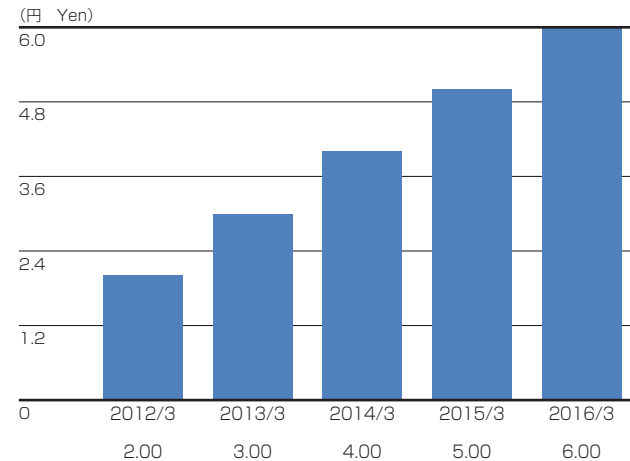
1株当たり当期純利益 = (親会社株主に帰属する当期純利益 - 普通株主に帰属しない額) ÷ 期中平均株式数  
 Net Income per Share = (Profit Attributable to Owners of Parent - Amount not attributable to common common shareholders) / Average Number of Shares Outstanding

### 1株当たり純資産 Net Assets per Share

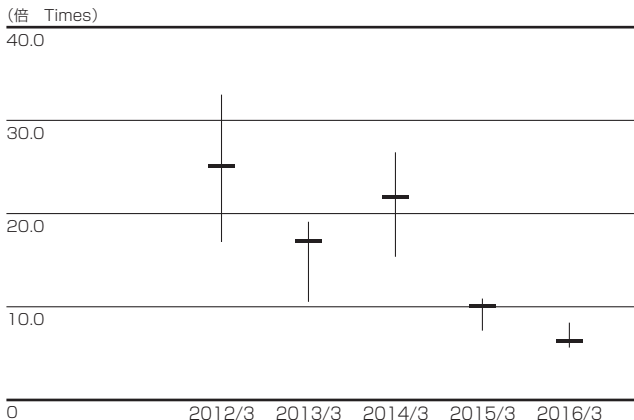


1株当たり純資産 = (純資産 - 非支配株主持分) ÷ 期末発行済株式数  
 Net Assets per Share = (Net Assets-Non-controlling interests) / Number of Shares Outstanding at Year-end

### 1株当たり配当金 Cash Dividends per Share



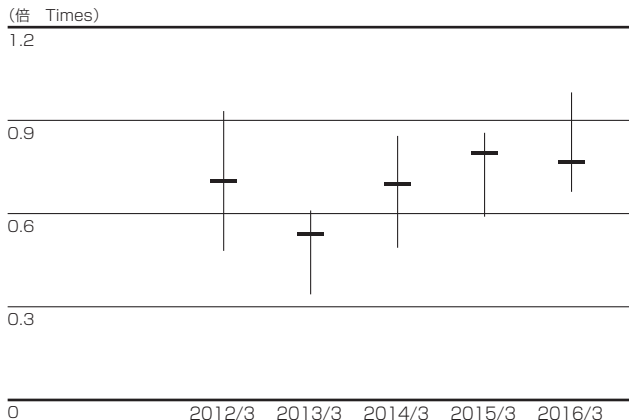
### 株価収益率 Price-to-Earnings Ratio (PER)



Year	2012/3	2013/3	2014/3	2015/3	2016/3
最高値時点 High	32.76	19.12	26.58	10.88	8.30
最安値時点 Low	16.95	10.53	15.40	7.44	5.64
期末時点 Ending	25.14	17.02	21.88	10.03	6.48

株価収益率 = 株価 (高値・安値・期末) ÷ 1株当たり当期純利益  
 PER = Stock Price (High, Low, Ending) / Net Income per Share  
 注) 1株当たり当期純利益は、期中平均株式数により算出したものを使用しております。  
 Note: Net income per share is calculated using the average number of shares outstanding during each year.

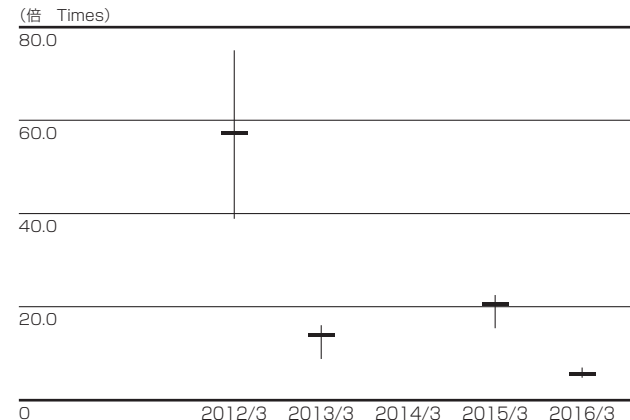
### 株価純資産倍率 Price-to-Book Value Ratio (PBR)



Year	2012/3	2013/3	2014/3	2015/3	2016/3
最高値時点 High	0.93	0.61	0.85	0.86	0.99
最安値時点 Low	0.48	0.34	0.49	0.59	0.67
期末時点 Ending	0.71	0.54	0.70	0.80	0.77

株価純資産倍率 = 株価 (高値・安値・期末) ÷ 1株当たり純資産  
 PBR = Stock Price (High, Low, Ending) / Net Assets per Share  
 注) 1株当たり純資産は、期末発行済株式数により算出したものを使用しております。  
 Note: Net Assets per share is calculated using the number of shares outstanding at each year-end.

### 株価キャッシュ・フロー倍率 Price-to-Cash Flow Ratio (PCFR)



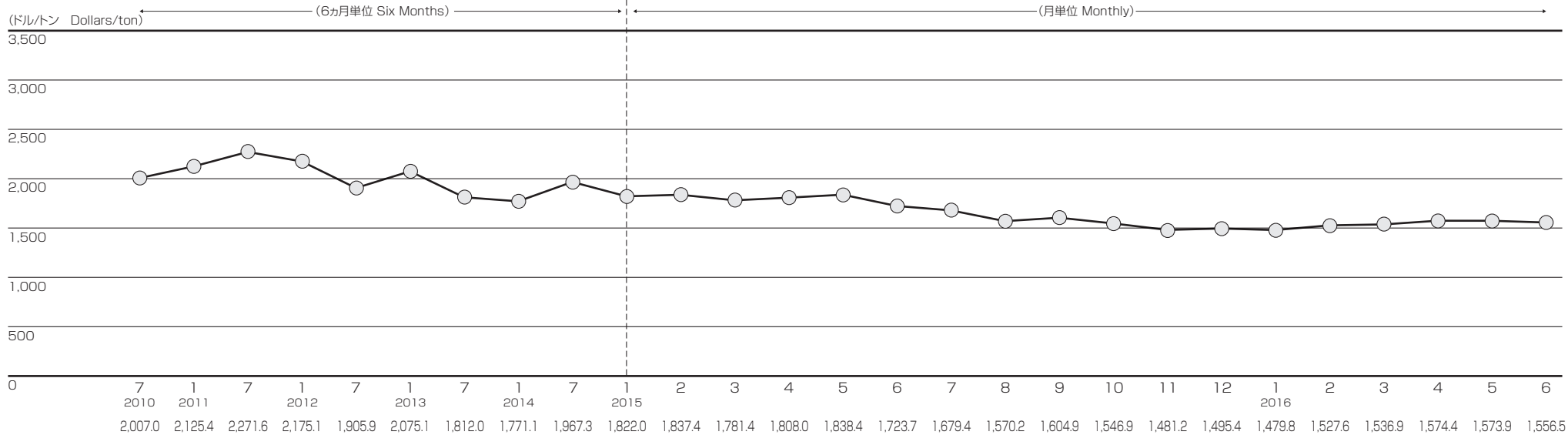
Year	2012/3	2013/3	2014/3	2015/3	2016/3
最高値時点 High	74.97	16.03	—	22.52	7.02
最安値時点 Low	38.79	8.83	—	15.40	4.77
期末時点 Ending	57.53	14.26	—	20.77	5.48

株価キャッシュ・フロー倍率 = 株価 (高値・安値・期末) ÷ 1株当たりフリー・キャッシュ・フロー  
 PCFR = Stock Price (High, Low, Ending) / Free Cash Flow per Share  
 注) 1. 1株当たりフリー・キャッシュ・フローは、期中平均株式数により算出したものを使用しております。  
 Note 1: Free Cash Flow per share is calculated using the average number of shares outstanding during each year.  
 注) 2. 2014年3月期は、1株当たりフリー・キャッシュ・フローがマイナスのため、記載を省略しております。  
 Note 2: Due to the free cash flow per share is negative, the corresponding ratio for the fiscal year ended March 31, 2014 has been omitted.

# Aluminum Industry Trends

## 業界の状況

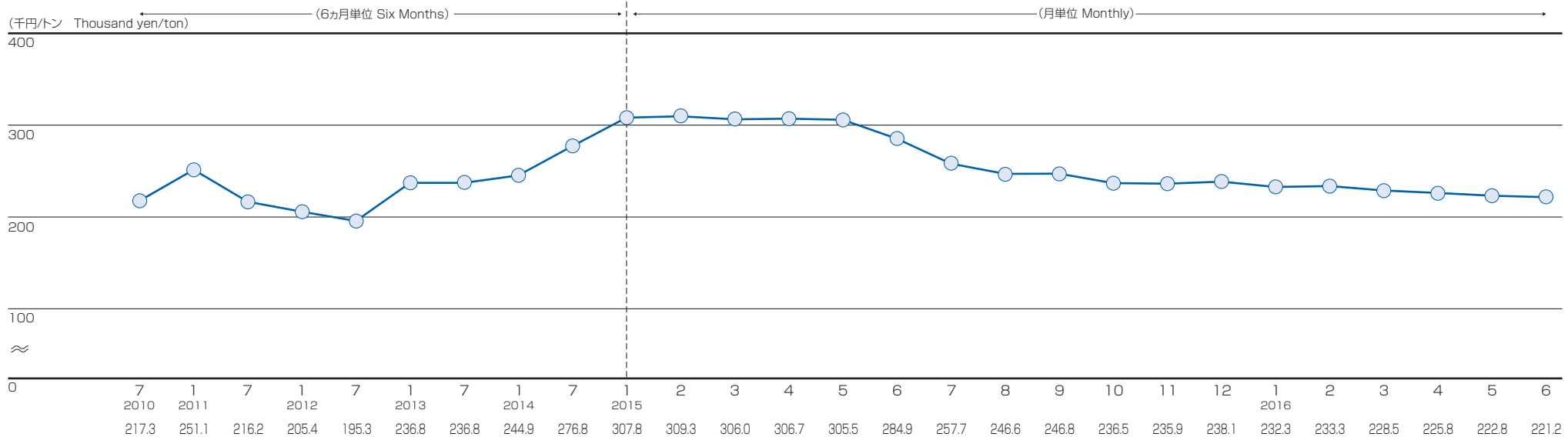
LME価格(ハイグレード99.7% 3ヵ月先物) LME Price (High grade 99.7%, 3-months seller)



出典：日本アルミニウム協会

Source: Japan Aluminium Association

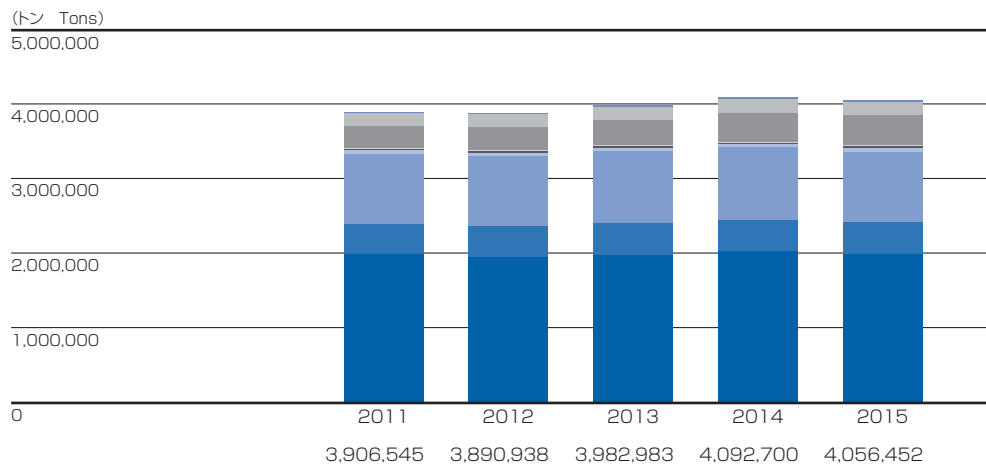
アルミ地金国内価格 Aluminum Ingot Price (in Japan)



出典：日本経済新聞

Source: Nihon Keizai Shimbun

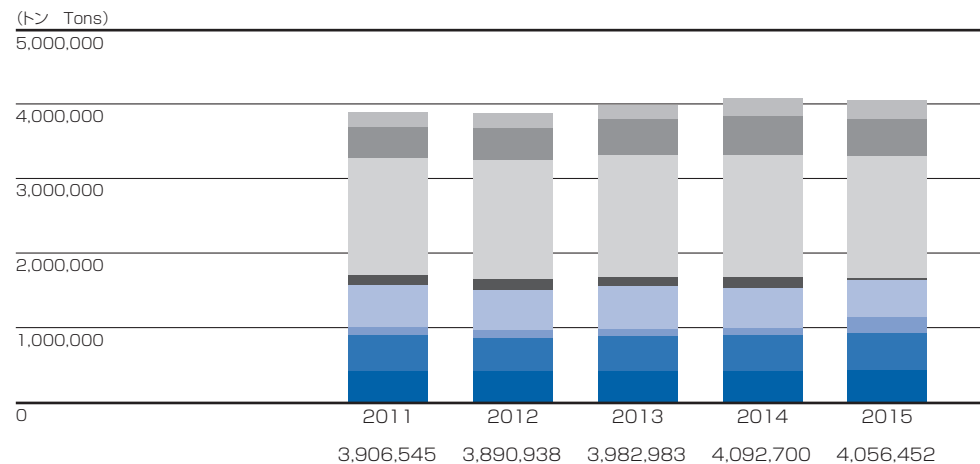
アルミニウム製品別需要(年度別) Demand for Aluminum in Terms of Products (FY)



■ 圧延品 Rolled products ■ 鋳造品 Castings  
 ■ ダイカスト Die-castings ■ 鍛造品 Forgings  
 ■ 電線 Electrical conductor ■ 粉 Powder  
 ■ 輸入製品 Imports ■ 製鋼用その他 Steelmaking & Others  
 ■ 地金 Metal

出典：日本アルミニウム協会  
Source: Japan Aluminium Association

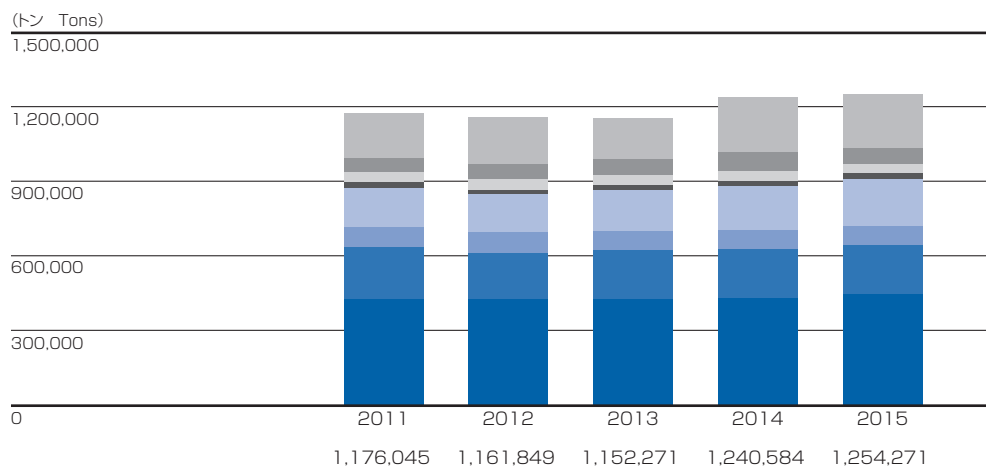
アルミニウム用途別需要(年度別) Demand for Aluminum in Terms of End-uses (FY)



■ 食料品 Food ■ 金属製品 Fabricated metal  
 ■ 産業機械 Industrial machinery ■ 土木建築 Building & construction  
 ■ 電気通信 Electrical appliance & communication machinery ■ 輸送 Transportation  
 ■ その他 Others ■ 輸出 Exports

出典：日本アルミニウム協会  
Source: Japan Aluminium Association

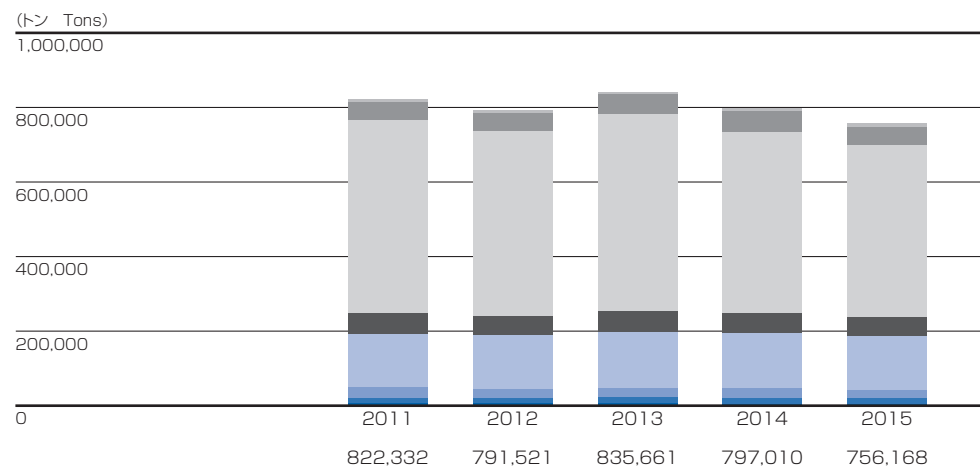
アルミ板類出荷量(年度別) Shipments of Aluminum Flat Rolled Products (FY)



■ 食料品 Food ■ 金属製品 Fabricated metal  
 ■ 電気機械 Electric machinery ■ 輸送機械 Transportation  
 ■ その他機械 Other machinery ■ 建設 Building & construction  
 ■ その他 Others ■ 輸出 Exports

出典：日本アルミニウム協会  
Source: Japan Aluminium Association

アルミ押出類出荷量(年度別) Shipments of Aluminum Extrusions (FY)

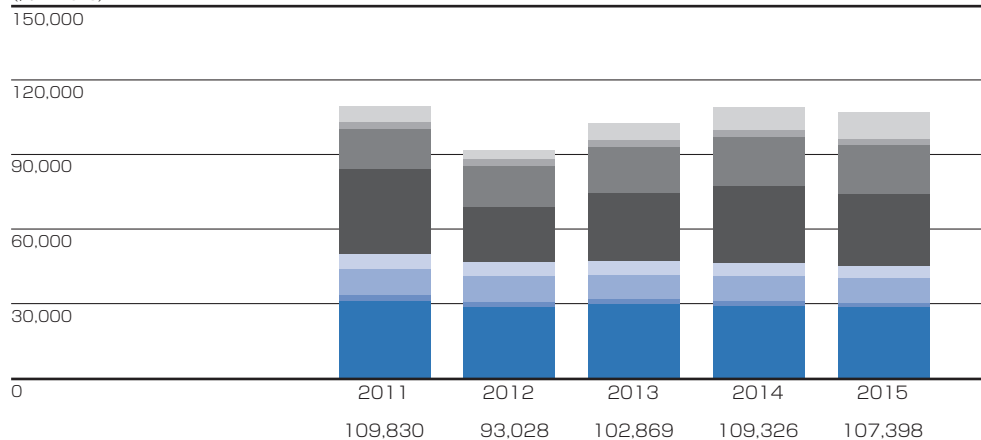


■ 食料品 Food ■ 金属製品 Fabricated metal  
 ■ 電気機械 Electric machinery ■ 輸送機械 Transportation  
 ■ その他機械 Other machinery ■ 建設 Building & construction  
 ■ その他 Others ■ 輸出 Exports

出典：日本アルミニウム協会  
Source: Japan Aluminium Association

### アルミ箔出荷量(年度別) Aluminum Foil Shipments (FY)

(トン Tons)

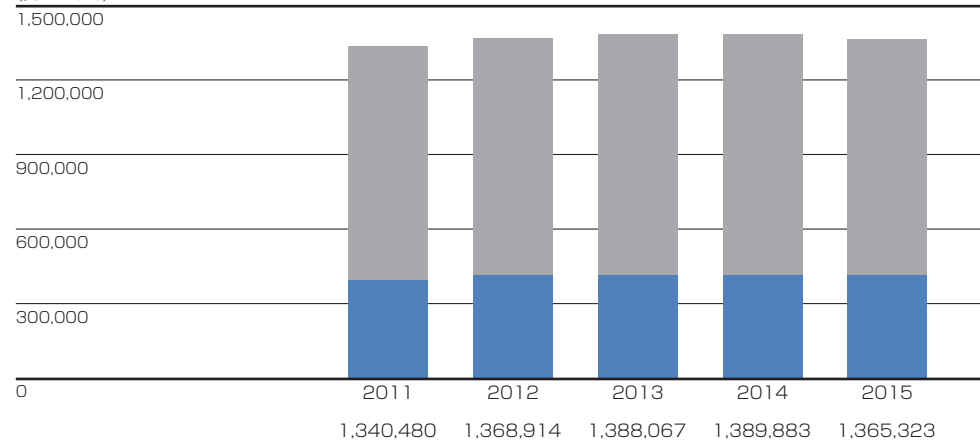


- 食料品 Food ■ たばこ Tobacco
- 化学工業 Chemical industry ■ 日用品 Daily necessities
- コンデンサー Capacitor ■ 電気機械 Electric machinery
- 建設 Building & construction ■ その他 Others

出典：日本アルミニウム協会  
Source: Japan Aluminium Association

### 鋳造品・ダイカスト出荷量(年度別) Castings and Die-Castings Shipments (FY)

(トン Tons)

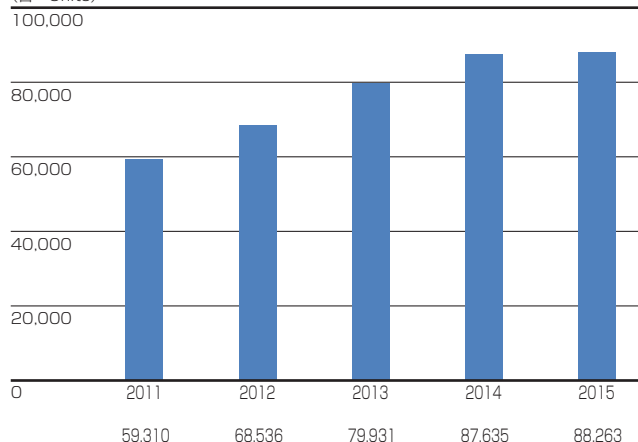


- ダイカスト Die-castings
- 鋳造品 Castings

出典：日本アルミニウム協会  
Source: Japan Aluminium Association

### 普通トラック登録台数(年度別) Medium and Heavy-duty Truck Registrations (FY)

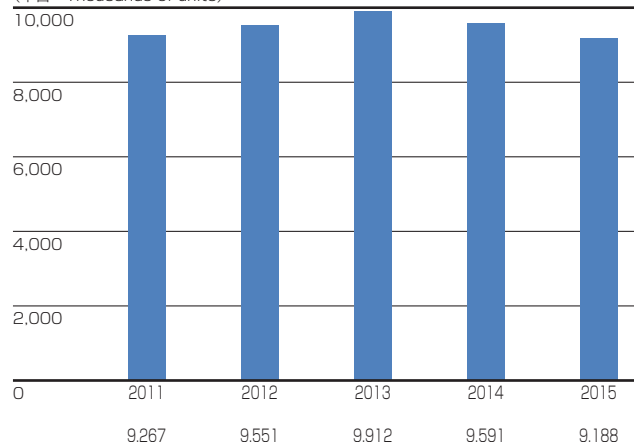
(台 Units)



出典：日本自動車販売協会連合会  
Source: Japan Automobile Dealers Association

### 自動車生産台数(年度別) Motor Vehicle Production (cars, trucks, buses) (FY)

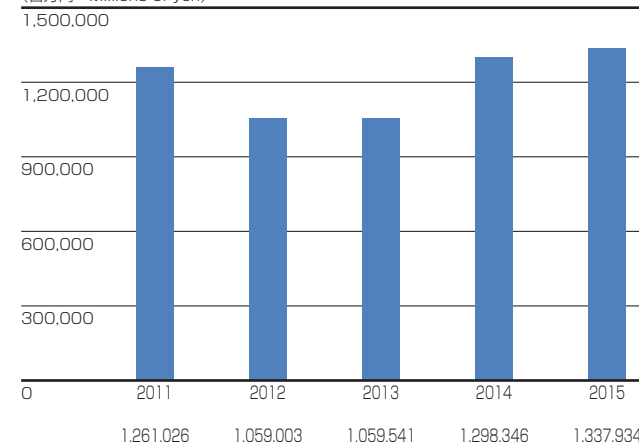
(千台 Thousands of units)



出典：日本自動車工業会  
Source: Japan Automobile Manufacturers Association Inc.

### 半導体製造装置販売額(年度別) Billing Amount of Semiconductor Manufacturing Equipment (FY)

(百万円 Millions of yen)

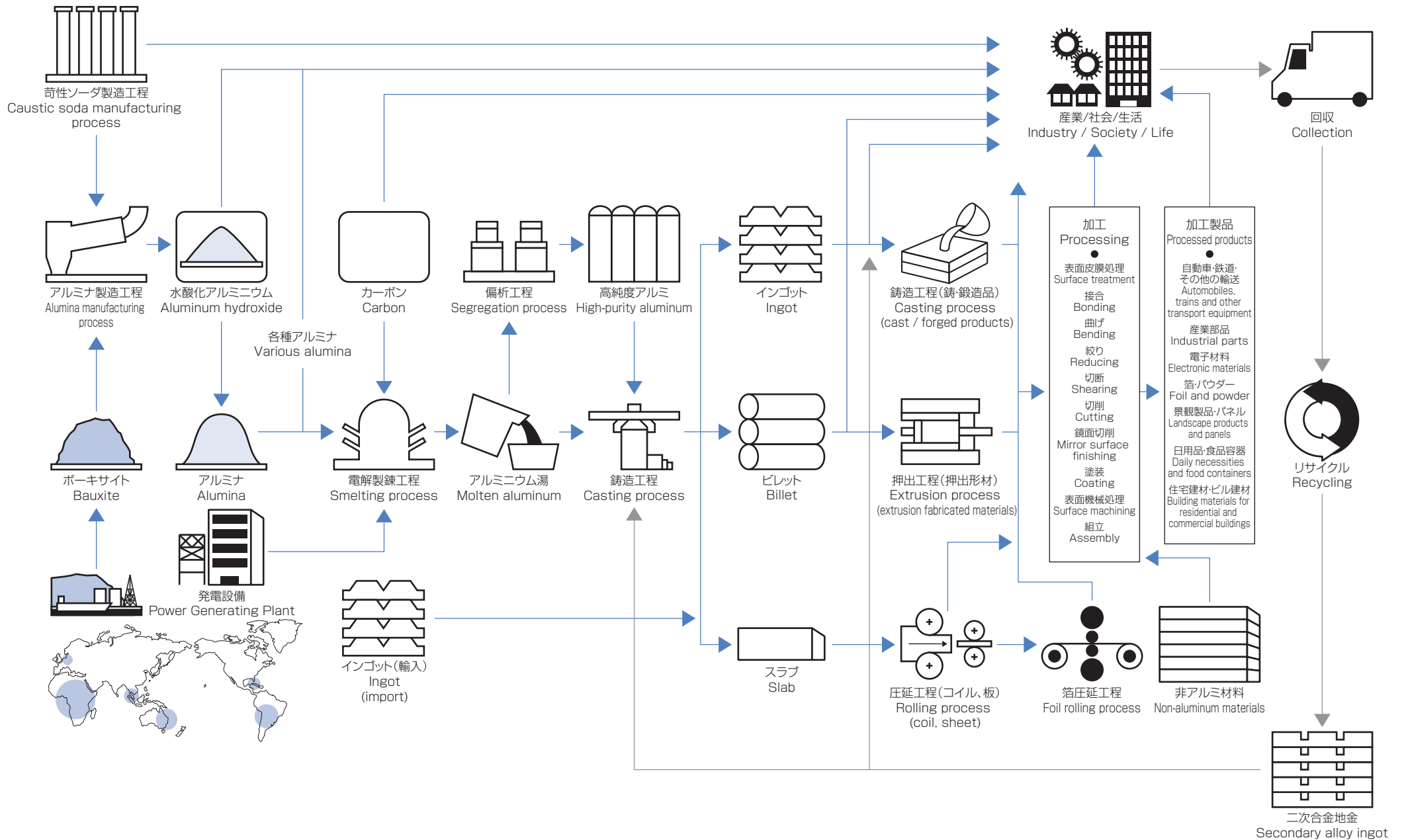


出典：日本半導体製造装置協会  
Source: Semiconductor Equipment Association of Japan



# Manufacturing Processes for Aluminum Products

## アルミニウム製品の製造工程



# Aluminum Ingot and Chemicals Segment

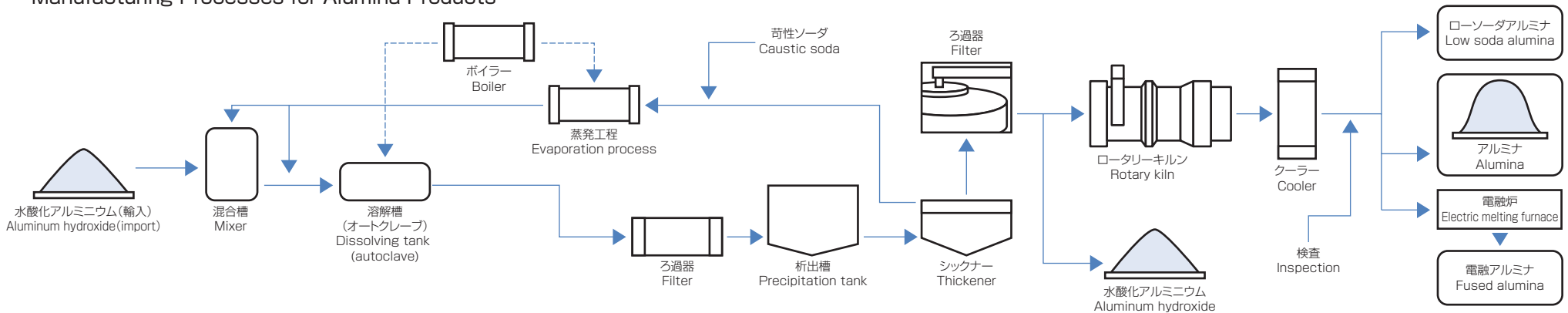
アルミナ・化成品、地金事業

## ■ 主な製品 Principal Products

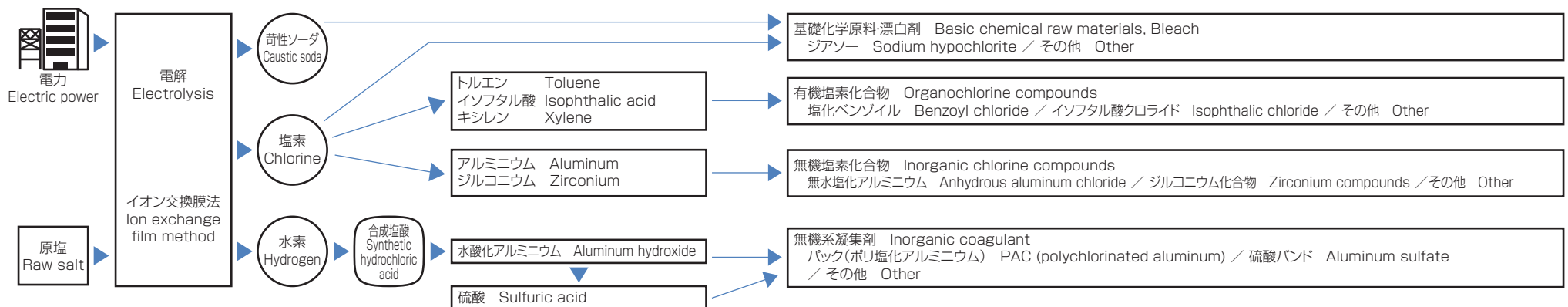
主要製品 Principal Products	会社・工場名 Plant and Company Name	主な競合先 Principal Competitors
アルミナ Alumina	清水工場 Shimizu Plant	住友化学、昭和電工 Sumitomo Chemical, Showa Denko
ローソーダアルミナ Low soda alumina	清水工場 Shimizu Plant	住友化学、昭和電工 Sumitomo Chemical, Showa Denko
水酸化アルミニウム Aluminum hydroxide	清水工場 Shimizu Plant	住友化学、昭和電工 Sumitomo Chemical, Showa Denko
苛性ソーダ Caustic soda	蒲原ケミカル工場 Kambara Chemical Plant	国内外化学メーカー Japanese and overseas chemical manufacturers
塩素化合物 Chlorinated chemical products	蒲原ケミカル工場 Kambara Chemical Plant	国内外化学メーカー Japanese and overseas chemical manufacturers
アルミニウム合金 Aluminum alloys	日軽エムシーアルミ Nikkei MC Aluminium	大紀アルミニウム工業所、エス・エス・アルミ Daiki Aluminium Industry, S.S.Aluminium

## ■ アルミナ製品のできるまで

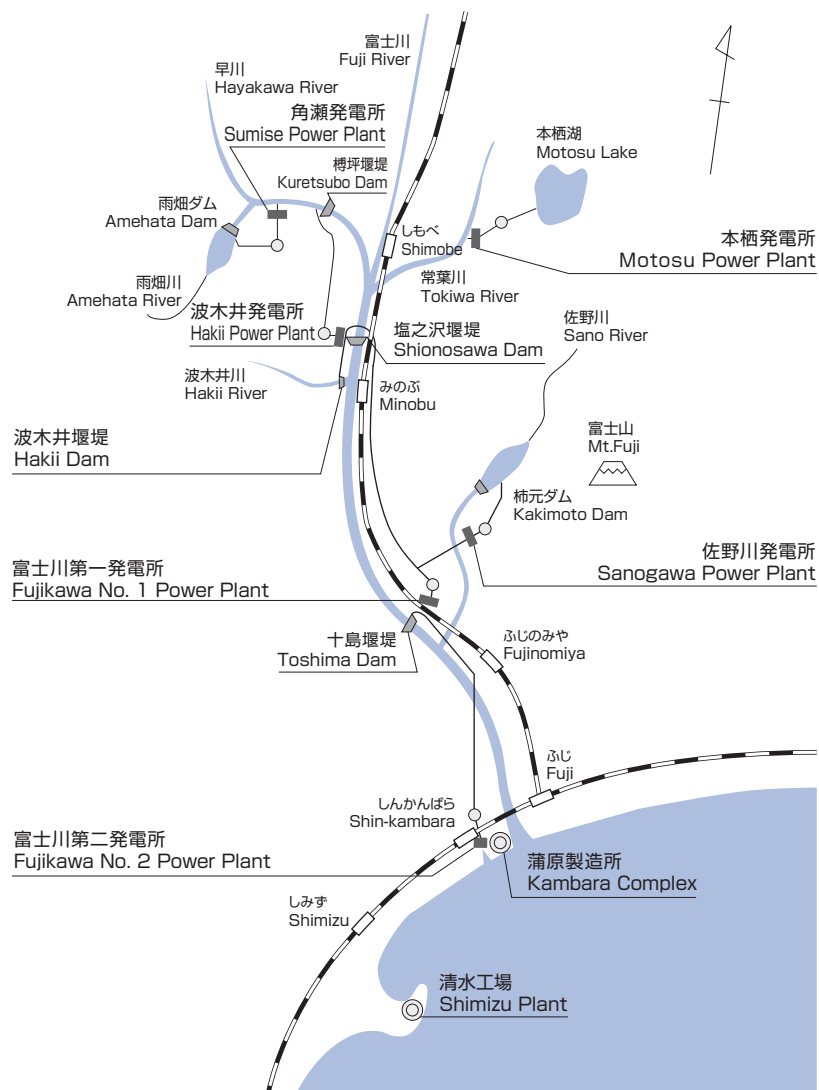
Manufacturing Processes for Alumina Products



## ■ 化学製品のできるまで Manufacturing Processes for Chemical Products



## ■ 水力発電設備 Hydro Power Generation Plants

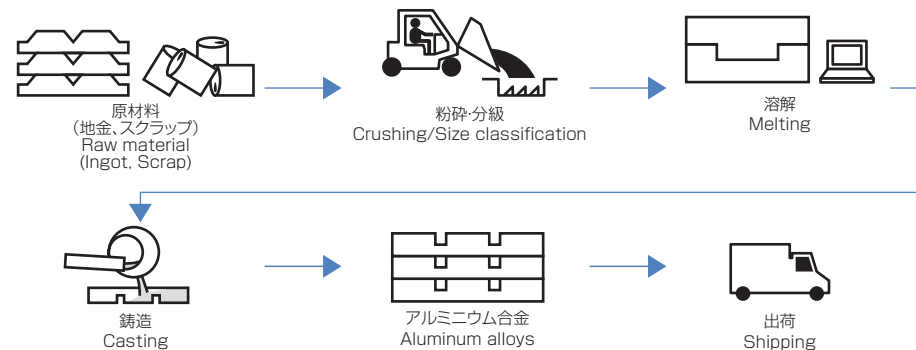


## ■ 発電所能力 Power Plant Capacity

(KW)

富士川第一 Fujikawa No. 1	42,000
富士川第二 Fujikawa No. 2	49,500
波木井 Hakii	19,900
佐野川 Sanogawa	5,800
本栖 Motosu	12,300
角瀬 Sumise	13,000

## ■ アルミニウム合金のできるまで Manufacturing Processes for Aluminum Alloys



## ■ アルミナ・化成品、アルミ地金セグメント

- ・このセグメントは、素材製品が中心で当社グループの中で最も川上事業にあたります。日本軽金属(株)の化成品事業部と日軽エムシーアルミ(株)が行う二次合金事業が連結業績に大きな影響を及ぼします。
- ・当社グループは富士川水系を利用した自家水力発電設備を有しており、発電された電力は、グループ素材センターや電極箔工場、ケミカル工場など蒲原製造所で使用されています。
- ・当社は2014年3月、日本国内で唯一残っていたアルミ製錬事業を終了しました。
- ・2015年度の業績は、減収ながら大幅な増益となりました。アルミナ・化成品事業はアルミナ・化成品の価格改定の効果もあり増収となりましたが、地金部門は、アルミニウム地金市況を反映した販売価格の下落により減収となりました。採算面においては、前期末に実施したアルミナ関連設備への減損損失の計上により償却費負担が減少したこと、二次合金事業における、海外での自動車向け販売量が好調に推移したこと、国内では採算重視の受注を行い利益確保に努めたことなどによるものです。2016年度については、アルミニウム地金価格の下落傾向が続いており減収減益を見込んでいます。

## ■ Aluminum Ingot and Chemicals Segment

- ・ This segment, focusing on raw materials products, is the most upstream business in the NLM Group. The chemicals division of Nippon Light Metal Company, Ltd. and the secondary alloy product business of Nikkei MC Aluminium Co., Ltd., made a significant contribution to segment business performance.
- ・ The NLM Group owns in-house hydroelectric power plants with reservoirs along the Fuji River. The electricity generated by these plants is used at the Kambara Complex, including the Group Casting Center, Capacitor Foil Plant and Chemical Plant.
- ・ The Company closed the last remaining aluminum smelter operation in Japan in March 2014.
- ・ Business results in fiscal 2015 saw a significant increase in profits, despite lower income. Income in the alumina and chemicals business increased owing to the effects of price revisions to alumina and chemical products, but in the ingots division, income decreased due to lower sales prices, a reflection of market conditions in Aluminum Ingots. In terms of profits, this was the result of the burden of depreciation and amortization being reduced through recording loss on impairment on alumina-related facilities at the end of the previous fiscal year, strong sales volume for automotive applications overseas in the secondary alloy product business, and working to secure profits by focusing on securing highly profitable orders domestically. In fiscal 2016, we are forecasting a decrease in income and profits as the price of aluminum ingots continues to follow a declining trend.

# Aluminum Sheet and Extrusions Segment

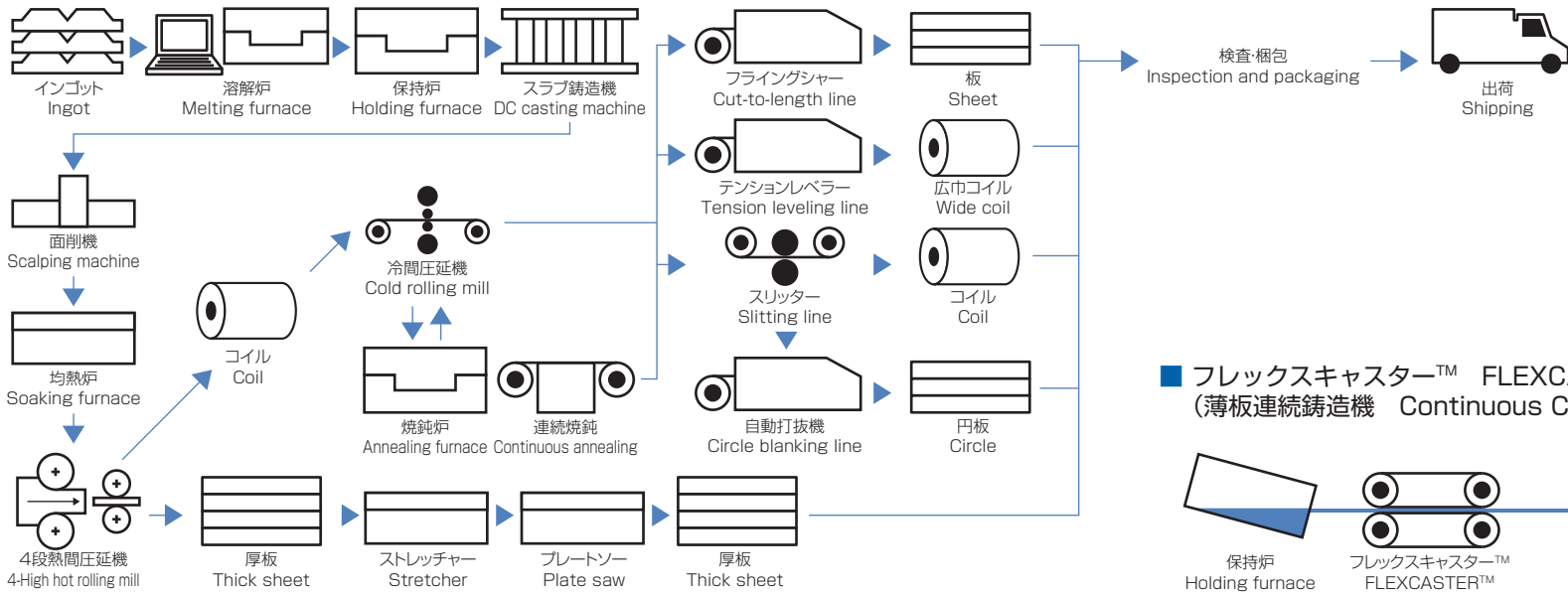
## 板、押出製品事業

### ■ 主な製品 Principal Products

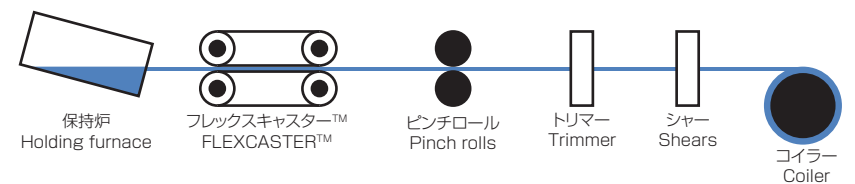
用途 Applications	主要製品 Principal Products	会社・工場名 Plant and Company Name	主な競合先 Principal Competitors
自動車 Automobile	自動車サスペンション部品 Automobile suspension parts	日軽蒲原・日軽新潟 Nikkei Kambara, Nikkei Niigata	主要押出メーカー Major extrusion manufacturers
	鉛フリー快削アルミ合金 Lead-free cut aluminum alloy	日軽蒲原・日軽新潟 Nikkei Kambara, Nikkei Niigata	主要押出メーカー Major extrusion manufacturers
	急冷凝固粉末押出材 Quick freezing coagulated powder extruded materials	日軽蒲原 Nikkei Kambara	主要押出メーカー Major extrusion manufacturers
	高強度高成形アルミ板 High-intensity molded aluminum sheet	名古屋工場 Nagoya Plant	主要圧延メーカー Major rolled products manufacturers
輸送 Transport	鉄道車両用大型構造材 Large structural materials for railway rolling stock	日軽新潟 Nikkei Niigata	主要押出メーカー Major extrusion manufacturers
	トラック用アオリ Flap for trucks	日軽新潟 Nikkei Niigata	主要押出メーカー Major extrusion manufacturers
電機・電子 Electronics	半導体・液晶製造装置向け厚板 Thick plate for semiconductor and LCD manufacturing equipment	名古屋工場 Nagoya Plant	主要圧延メーカー Major rolled products manufacturers
	箔地 Foil stock	名古屋工場 Nagoya Plant	主要圧延メーカー Major rolled products manufacturers
	感光体用ドラム材 Photosensitive drum materials	日軽蒲原 Nikkei Kambara	主要押出メーカー Major extrusion manufacturers
産業 Industrial	印刷ロール Printing roll	エヌティーシー NTC	特になし None in particular
	産業資材 Industrial materials	日軽新潟 Nikkei Niigata	主要押出メーカー Major extrusion manufacturers
建築・公共資材 Building materials and infrastructure materials	アルミハニカムパネル Aluminum honeycomb panel	エヌティーシー NTC	主要建材メーカー Major building material manufacturers
	仮設資材 Scaffolding	日軽新潟 Nikkei Niigata	主要押出メーカー Major extrusion manufacturers
	建材製品 Building Materials	理研軽金属工業 Riken Light Metal Industrial 日軽形材 Nikkei Extrusions	主要建材メーカー Major building material manufacturers

※主要圧延・押出メーカー … 神戸製鋼所、昭和電工、UACJ、三菱アルミニウム  
 ※Major rolled products / extrusion manufacturers … Kobe Steel, Showa Denko, UACJ Corporation, Mitsubishi Aluminum

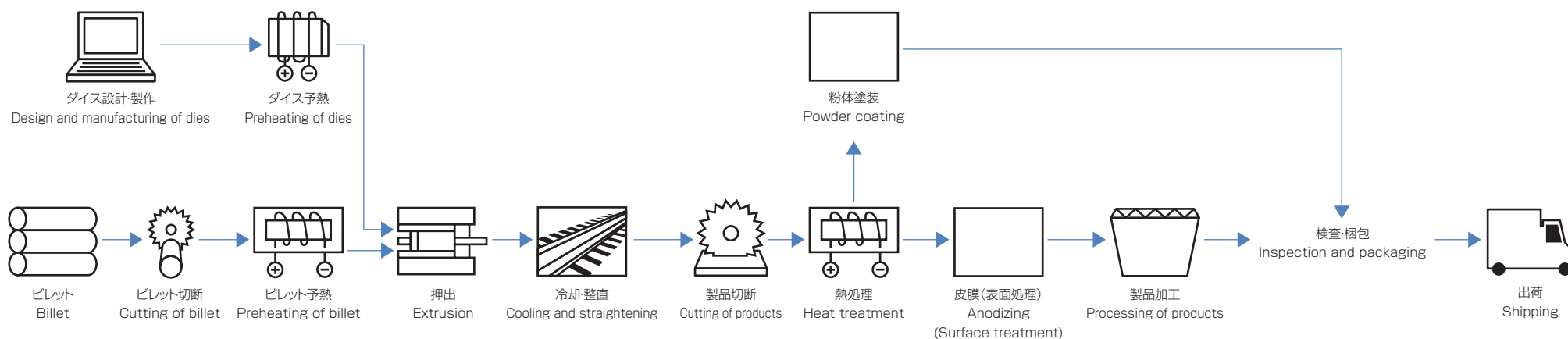
### ■ 板製品のできるまで Manufacturing Processes for Sheet Products



### ■ フレックスキャスター™ FLEXCASTER™ (薄板連続铸造機 Continuous Casting Machine for sheet)



## ■ 押出製品のできるまで Manufacturing Processes for Extruded Products



## ■ 板・押出製品セグメント

- ・このセグメントは、当社グループの中で川中事業にあたり、製品は自動車向け、トラックや鉄道などの輸送向け、電機・電子向け、産業向け、建築・公共資材向けなど産業の幅広い分野で利用されています。板事業は日本軽金属(株)の板事業部などが行っており、押出事業は日軽金アクト(株)、日軽形材(株)、理研軽金属工業(株)などが行っています。
- ・2015年度は、増収減益となりました。板部門において、2015年1月に(株)東陽理化学研究所を子会社化したこと、売上増の理由は主力の鉄道・輸送分野向け厚板が好調に推移したこと、押出製品部門において国内トラック架装向け、鉄道向けが好調に推移したこと、加えて中国で自動車向け・鉄道向けが堅調に推移したことなどによるものです。減益の理由は、板部門において原料となるアルミニウムの価格が下落したこと、高値で調達した在庫を抱えることとなりコスト増になったこと、押出部門においてアルミニウム市況に連動して販売価格が下落した製品があったことなどによるものです。2016年度においては、これらの一過性の要因がなくなることから、減収ながら大幅な増益を見込んでいます。

## ■ Aluminum Sheet and Extrusions Segment

- ・ This segment is a midstream business within the NLM Group, and the products are used in a wide range of industrial fields including automotive, transport such as trucks and trains, electrical and electronics, industrial plants, construction and public works. The Aluminum Sheet Business is conducted by the rolled products division of Nippon Light Metal Company, Ltd., and the Extrusions Business is handled by Nikkeikin Aluminium Core Technology Co., Ltd. (ACT), Nikkei Extrusions Co., Ltd. and Riken Light Metal Industrial Co., Ltd., etc.
- ・ In fiscal 2015, income increased and profits decreased. In the aluminum sheets division, the NLM Group made Toyo Rikagaku Kenkyusho Co., Ltd. a subsidiary in January 2015. An increase in income was mainly due to favorable performance in mainstay thick sheets for trains and transport fields and products for domestic truck bodies and trains in the extrusions product division, in addition to the favorable performance of products for automobiles and trains in China. Reasons for lower profits included higher costs in the aluminum sheets division as inventory acquired at high prices had to be carried, resulting from a decline in the price of aluminum which is used as raw material, and in the extrusions division, lower sales prices in line with changes in aluminum market conditions. In fiscal 2016, without these temporary factors, we forecast a significant increase in profits despite lower income.

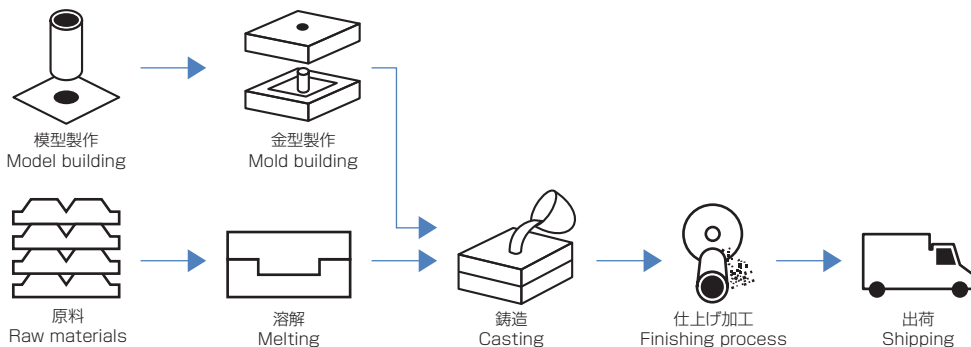
# Fabricated Products and Others Segment

## 加工製品、関連事業

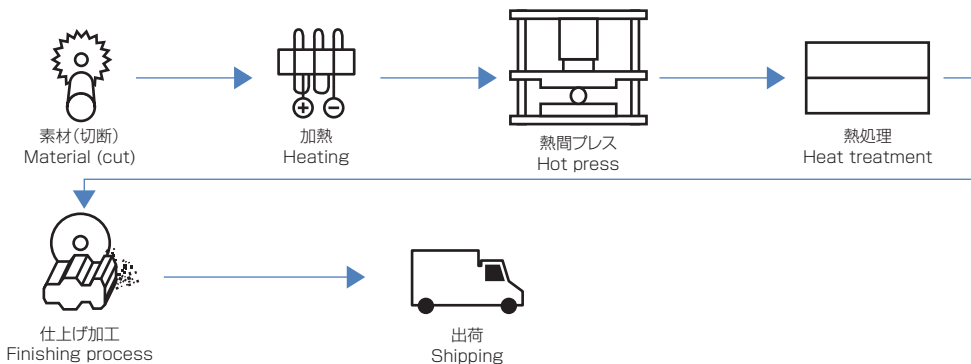
### ■ 主な製品 Principal Products

用途 Application	主要製品 Principal Products	会社・工場名 Plant and Company Name	主な競合先 Principal Competitors
自動車 Automobile	自動車用鋳・鍛造部品 Cast and forged parts for automobiles	蒲原製造所、苫小牧製造所、日軽松尾 Kambara Complex, Tomakomai Complex, Nikkei Matsuo	主要自動車部品メーカー Major automobile parts manufacturers
	自動車用熱交換器 Heat exchangers for automobiles	蒲原熱交換器工場 Kambara Heat Exchanger Plant	昭和電工 Showa Denko
輸送 Transport	トラックボディ・トレーラ Van truck bodies and trailers	日本フルハーフ Nippon Fruehauf	パブコ、日本トレクス PABCO, Nippon Trex
電機・電子 Electronics	アルミ電解コンデンサー用化成箔 Anodized foil for electrolytic capacitors	蒲原電極箔工場 Kambara Capacitor Foil Plant	主要コンデンサーメーカー Major capacitor manufacturers
	クリーンルーム Clean rooms	日軽パネルシステム Nikkei Panel System	FSP、ソーゴ FSP, Sogo
建築・公共資材 Building materials and infrastructure materials	景観エンジニアリング製品 Landscape engineering products	住軽日軽エンジニアリング Sumikei-Nikkei Engineering	特になし None in particular
	立体トラス構造材(アルミトラス) Solid truss structural materials (Aluminum truss)	船橋工場 Funabashi Plant	特になし None in particular
	通信基地局プラントパッケージ Plant package for communication base stations	エヌ・エル・エム・エカル NLM ECAL	北村製作所、サンコーシア Kitamura Manufacturing, Sankosha
食品・生活 Food and lifestyle	業務用冷凍・冷蔵庫パネル Panels for commercial refrigerators and freezers	日軽パネルシステム Nikkei Panel System	FSP、ソーゴ FSP, Sogo

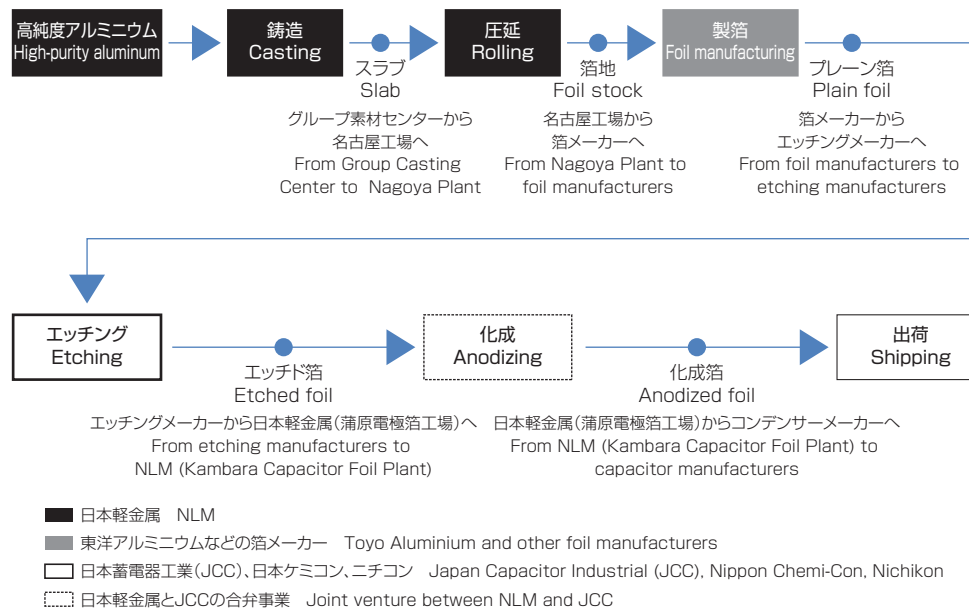
### ■ 自動車用鋳物(ダイカスト)製品のできるまで Manufacturing Processes for Automotive Casting (Die-casting) Parts



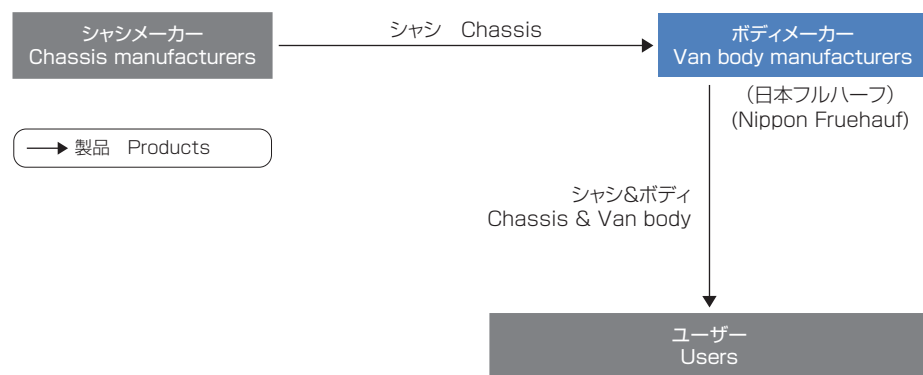
### ■ 自動車用鍛造製品のできるまで Manufacturing Processes for Forged Automotive Parts



### ■ 電解コンデンサー用アルミ箔製品のできるまで Manufacturing Process for Aluminum Electrolytic Capacitor Foil



## ■ トラック架装製品の商流 Commercial Flow of Van Body



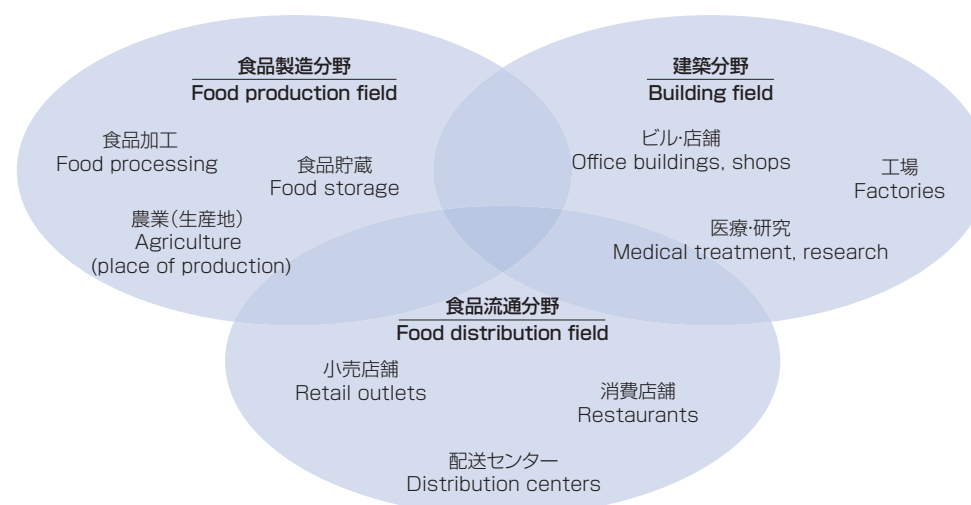
注)シャシメーカーは、いすゞ自動車、三菱ふそうトラック・バス、日野自動車、日産ディーゼル工業など。  
ボディメーカーとは、日本フルハーフなどの架装品メーカーのこと。

Note: Chassis manufacturers include Isuzu Motors, Mitsubishi Fuso Truck & Bus, Hino Motors and Nissan Diesel.  
Van body manufacturers include Nippon Fruehauf and other manufacturers.

## ■ 加工製品、関連セグメント

- ・このセグメントは、自動車向け、輸送向け、電機・電子向け、食品・生活向けなど、用途が多岐にわたり、かつ加工度が高い製品が多いのが特徴です。このセグメントは、日本軽金属(株)の電極箔事業部、メタル・素形材事業部および熱交事業部、日本フルハーフ(株)、日軽パネルシステム(株)、日軽熱交(株)、日軽松尾(株)などが行っています。
- ・2015年度の業績は、増収増益となりました。パネル事業では、新製品のノンフロン断熱パネル投入効果などにより、食品加工工場向けや低温流通倉庫向けなどが好調に推移しました。産業用クリーンルーム向けでは半導体や液晶業界の再編に伴う増改築需要を受けた需要が好調に推移しました。トラック架装事業も排ガス規制強化時に購入された車種の買い替え需要が継続したことなどから、好調に推移しました。増益については、これらの販売増が寄与したものです。2016年度は、トラック架装事業が好調に推移するものの、パネル事業において、2015年度に大型施工物件が完了したことの反動などにより、増収減益を見込んでいます。

## ■ パネルシステム需要分野 Panel System Demand Fields



## ■ Fabricated Products and Others Segment

- ・ This segment is noted for its many highly processed products, which have a wide range of applications, including automotive, transport, electrical and electronics, and food and household products. This segment comprises the activities of the capacitor foil division, metal & alloy and shaped parts division, and heat exchanger division of Nippon Light Metal Company, Ltd., in addition to Nippon Fruehauf Co., Ltd., Nikkei Panel System Co., Ltd., Nippon Electrode Co., Ltd., Nikkei Matsuo Co., Ltd., and others.
- ・ In fiscal 2015, both income and profits increased. In the panels business, performance was strong in products for food processing plants and low temperature distribution warehouses due to factors such as the introduction of new non-Freon insulation panel products. For industrial clean rooms, demand was favorable, as a result of heightened demand for renovation in line with restructuring in the semiconductor and LCD industries. Sales in the truck bodies business remained robust, due to factors including continuing replacement demand of vehicles purchased at the time of tightening of emissions standards. The increase in profits was chiefly attributable to these higher sales. In fiscal 2016, although trends in the truck bodies business are projected to be strong, we forecast a pullback in the panels business as a large-scale project was completed in fiscal 2015, leading to higher income and lower profits.

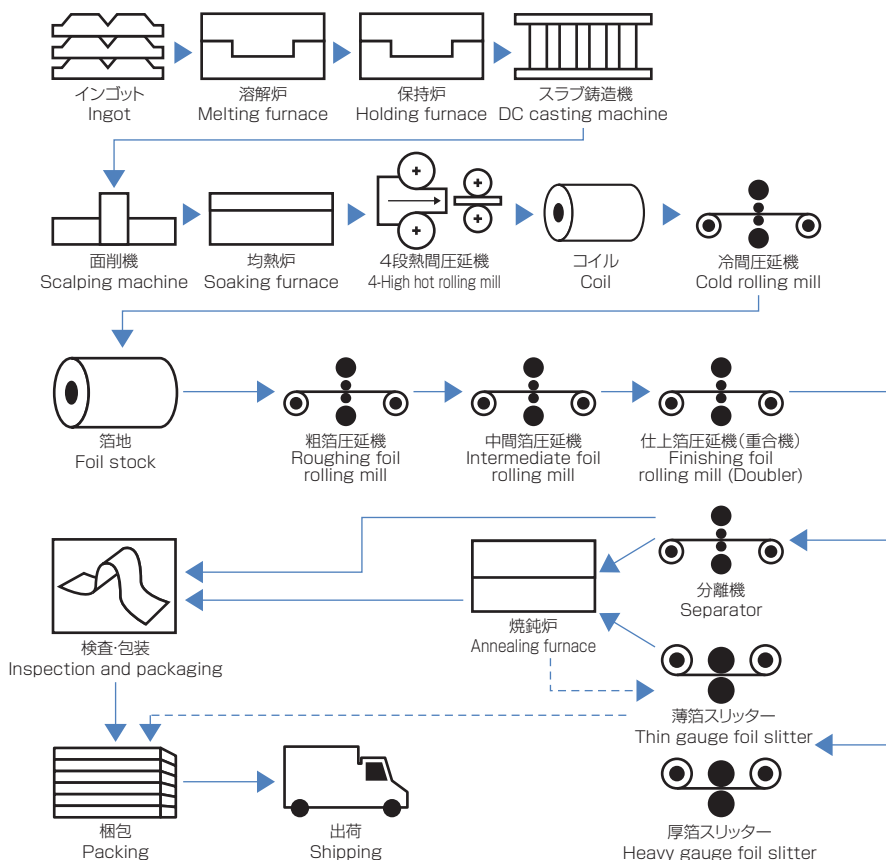
# Aluminum Foil, Powder and Paste Segment

## 箔、粉末製品事業

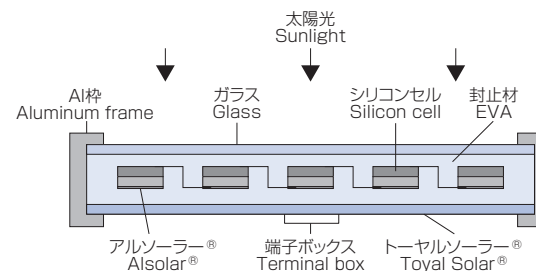
### ■ 主な製品 Principal Products

用途 Application	主要製品 Principal Products	会社・工場名 Plant and Company Name	主な競合先 Principal Competitors
食品・生活 Food and lifestyle	アルミ箔 Aluminum foil	東洋アルミニウム 八尾・蒲原・千葉・群馬・茅ヶ崎等 Toyo Aluminium Yao Complex, Kambara Complex, Chiba Complex, Gumma Plant, Chigasaki Plant, etc	主要アルミ箔メーカー Major aluminum foil manufacturers
電機・電子 Electronics	電解コンデンサー用アルミ箔 Aluminum foil for electrolytic capacitors	東洋アルミニウム 八尾・蒲原 Toyo Aluminium Yao Complex, Kambara Complex	主要アルミ箔メーカー Major aluminum foil manufacturers
自動車・家電製品 Automobile / Home appliances	アルミパウダー Powder	東洋アルミニウム 日野等 Toyo Aluminium Hino Complex, etc	旭化成メタルズ Asahi Kasei Metals
	アルミペースト Paste	東洋アルミニウム 新庄・御所・平野等 Toyo Aluminium Shinjo Complex, Gose Plant, Hirano Plant, etc	旭化成メタルズ Asahi Kasei Metals
環境・エネルギー Environmental / Energy	太陽電池用バックシート Back sheets for solar cells	肇慶東洋鋁業有限公司 Toyol Zhaoqing Co., Ltd.	主要国内外バックシートメーカー Major domestic and overseas back-sheet manufacturers
	太陽電池電極用インキ Electrode ink for solar cells	肇慶東洋鋁業有限公司 Toyol Zhaoqing Co., Ltd.	主要海外メーカー Major overseas manufacturers

### ■ プレーン箔製品のできるまで Manufacturing Process for Plain Foil Products



### ■ 太陽電池電極用インキと太陽電池用バックシートについて About Electrode Ink and Back Sheets for Solar Cells



太陽電池パネル  
Solar cell panel

#### ● 太陽電池電極用インキ「アルソーラー®」 “Al-solar®” electrode ink for solar cells

結晶系シリコン太陽電池の裏面電極に「アルソーラー®」を塗布・焼結することによって、太陽電池の発電効率を高めることができます。

Power generation efficiency of a solar cell can be improved by applying and sintering “Al-solar®” on the backside electrode of a crystalline silicon solar cell.

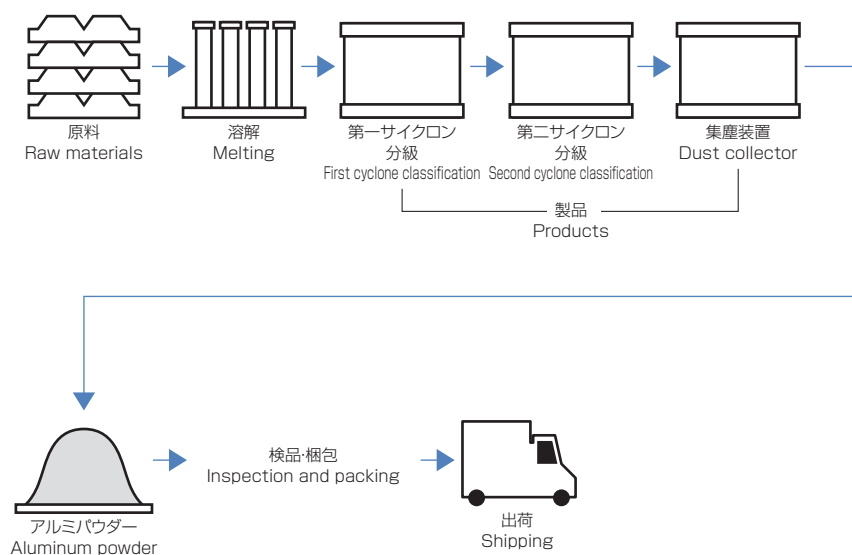
#### ● 太陽電池用バックシート「トータルソーラー®」 “Toyol Solar®” back sheets for solar cells

「トータルソーラー®」は太陽電池モジュールの背面に使用され、心臓部であるシリコンセルを湿度の面で保護する機能を持った複合フィルムです。太陽電池は野外において野ざらしで使用されるために、極めて高い耐久性が要求されますが、「トータルソーラー®」は業界随一の耐久性を誇っています。

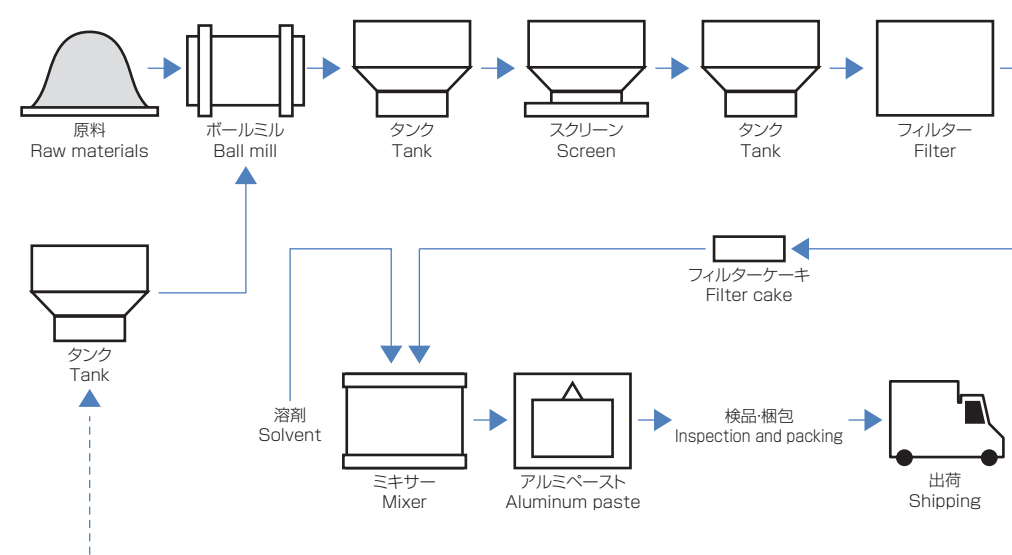
“Toyol Solar®” multilayer film can be used at the back side of a solar cell module to protect its most important part, silicon cell, from humidity. Due to their outdoor use and exposure to severe weather, solar cells are required to be highly durable, and “Toyol Solar®” provides the highest level of durability in the industry.



## ■ パウダー製品のできるまで Manufacturing Process for Powder Products



## ■ ペースト製品のできるまで Manufacturing Process for Paste Products



## ■ 箔、粉末製品セグメント

- ・このセグメントは、一般アルミ箔および電解コンデンサ用アルミ箔などの箔事業、自動車、家電プラスチック用塗料向けなどのパウダー・ペースト事業、さらに太陽電池向けバックシート、電極用インキのソーラー事業があり、これらは東洋アルミニウム(株)が行っています。
- ・トピックスとしては、東洋アルミニウム(株)は2016年4月1日付で、同社子会社の東海アルミ箔(株)、東洋アルミ千葉(株)およびトータルテクノフロンティア(株)を吸収合併しました。
- ・2015年度の業績は増収増益となりました。箔部門においては、食品向け撥水性加工箔、医薬品向け加工箔、リチウムイオン電池外装用プレーン箔などが好調に推移したことなどから増収。ソーラー部門においては、市場の拡大基調が続き、太陽光パネルの生産が増加。太陽電池向けバックシートで新規顧客が開拓できるなど販売を拡大しました。加えて太陽電池向け機能性インキについては、上半期の販売は前年同期を下回りましたが、下半期に発電効率の優れた新製品を投入したことなどから、販売量が回復しました。2016年度は減収増益を見込んでいます。

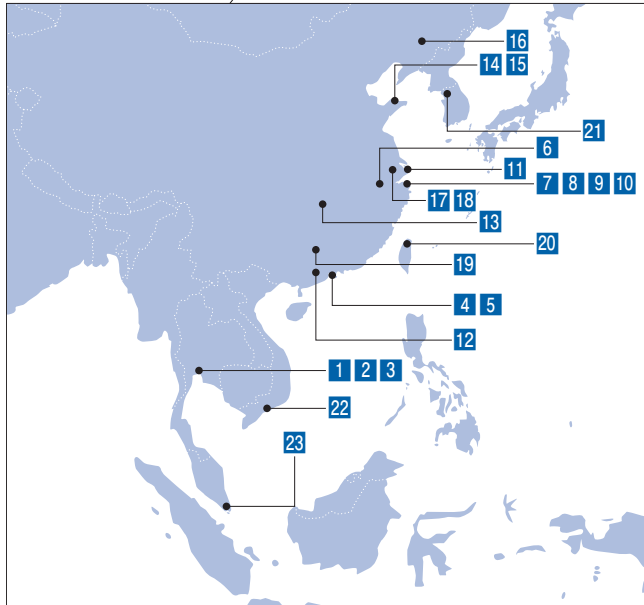
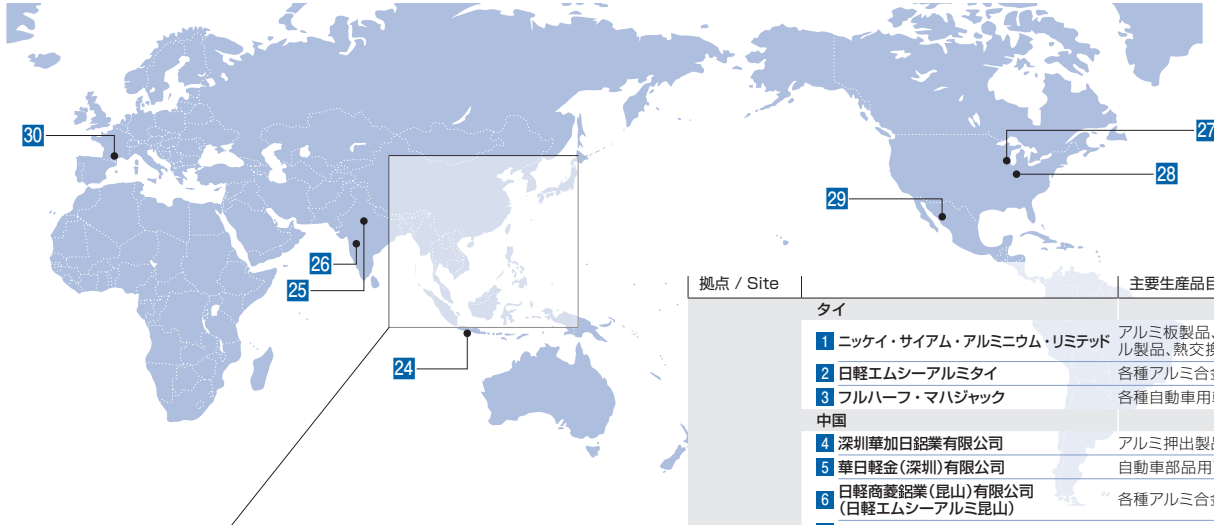
## ■ Aluminum Foil, Powder and Paste Segment

- ・ This segment comprises the business of Toyo Aluminium K.K., and includes foil business such as standard aluminum foil and aluminum electrolytic capacitor foil, as well as powder and paste business for automobiles, plastic coatings of home appliances and other uses, and solar business including back sheets and electrode ink for solar cells.
- ・ Topics for this segment include the acquisition by Toyo Aluminium K.K. of its subsidiaries Tokai Aluminium Foil Co., Ltd., Toyo Aluminium Chiba K.K. and Toyal Techno-Frontier Corp. through absorption-type mergers as of April 1, 2016.
- ・ In fiscal 2015, both income and profits increased. In the foil division, income increased due to favorable performance in water-repellent processed foil for food products, processed foil for medical products, and external plain foil for lithium-ion batteries, etc. In the solar division, the market continues to expand, and production increased for solar panels. Sales also expanded in back sheets for solar cells via measures such as new customer acquisition. Furthermore, regarding functional ink for solar cells, although sales during the first half were lower compared to the corresponding period of the previous year, the launch of new products with higher power generation efficiency in the second half led to a recovery in sales volume. In fiscal 2016, we forecast lower income and higher profits.

# NLM Group's Principal Sites

日本軽金属グループの主な拠点

## ■ 主な海外拠点 Principal Overseas Sites

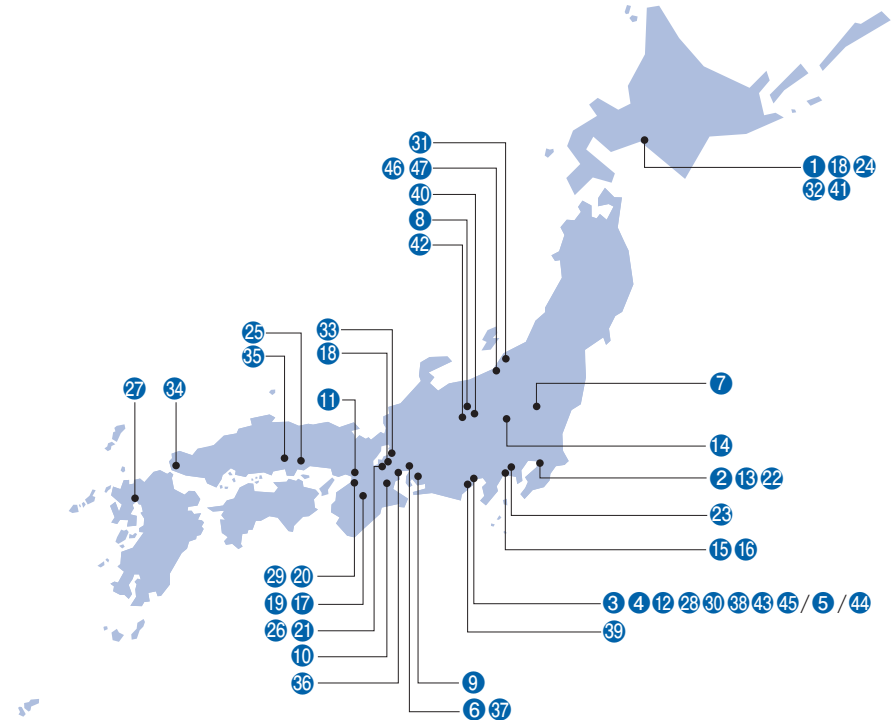


拠点 / Site	主要生産品目	Principal Products
タイ		Thailand
1 ニッケイ・サイアム・アルミニウム・リミテッド	アルミ板製品、箔製品、パネル製品、熱交換器	Nikkei Siam Aluminium Ltd. aluminum sheets, foil, panel products, heat exchanger
2 日軽エムシーアルミタイ	各種アルミ合金	Nikkei MC Aluminium (Thailand) Co., Ltd. aluminum alloys
3 フルハーフ・マハジャック	各種自動車用車体	Fruehauf Mahajak Co., Ltd. automotive bodies
中国		China
4 深圳華加日鋁業有限公司	アルミ押出製品	Nonfemet International (China-Canada-Japan) Aluminium Co., Ltd. aluminum extrusions
5 華日軽金(深圳)有限公司	自動車部品用アルミ押出材	NI Nikkei Shenzhen Co., Ltd. aluminum extrusions for automobile
6 日軽商鋁業(昆山)有限公司(日軽エムシーアルミ昆山)	各種アルミ合金	Nikkei MC Aluminium (Kunshan) Co., Ltd. aluminum alloys
7 東陽精密機器(昆山)有限公司	金属製品	Toyo Precision Appliance (Kunshan) Co., Ltd. metal products
8 東洋アルミ国際貿易(上海)有限公司	(マーケティング拠点)	Toyo Tokai Aluminium Hanbai (Shanghai) Co., Ltd. (sales and marketing bases)
9 日軽(上海)汽车配件有限公司	自動車部品用アルミ押出材	Nikkei (Shanghai) Body Parts Co., Ltd. aluminum extrusions for automobile
10 華峰日軽鋁業股份有限公司	アルミ板製品	Huafoon Nikkei Aluminium Corporation aluminum sheets
11 日軽(上海)国際貿易有限公司	(マーケティング拠点)	Nikkei (Shanghai) International Trading Co., Ltd. (sales and marketing bases)
12 肇慶東洋鋁業有限公司	アルミペースト、太陽電池部材	Toyal Zhaoqing Co., Ltd. aluminum paste, photovoltaic related materials
13 湖南寧郷吉唯信金属粉体有限公司	アルミパウダー	Hunan Ningxiang JiWeiXin Metal Powder Co., Ltd. aluminum powder
14 山東丛林福祿好富汽車有限公司	各種トレーラー	Shandong Conglin Fruehauf Automobile Co., Ltd. trailers
15 山東日軽丛林汽車零部件有限公司	アルミ押出製品	Shandong Nikkei Conglin Automotive Parts Co., Ltd. aluminum extrusions
16 長春日軽軌道客車裝備有限公司	アルミ押出製品	Changchun Nikkei Railway Vehicle Equipment Co., Ltd. aluminum extrusions
17 蘇州東洋アルミエコー日用品製造有限公司	各種アルミ箔製品	Suzhou Toyo Aluminium Ekco Household Products Co., Ltd. aluminum foil products
18 東洋アルミエコー商貿(蘇州)有限公司	(マーケティング拠点)	Toyo Aluminium Ekco Trading (Suzhou) Co., Ltd. (sales and marketing bases)
19 広西正潤日軽高純鋁科技有限公司	高純度アルミ	Guangxi Zhengrun Nikkei High Purity Aluminium Technology Co., Ltd. high-purity aluminum
台湾		Taiwan
20 台湾日軽工程股份有限公司	各種パネル製品	Nikkei Taiwan System Engineering Co., Ltd. panel products
韓国		Korea
21 三亜アルミニウム(株)	各種アルミ箔製品	Sam-A Aluminium Co., Ltd. aluminum foil products
ベトナム		Vietnam
22 ニッケイ・パネルシステム・ベトナム	(マーケティング拠点)	Nikkei Panel System Vietnam Co., Ltd. (sales and marketing bases)
シンガポール		Singapore
23 ニッケイ・シンガポール・アルミニウム	(マーケティング拠点)	Nikkei Singapore Aluminium Pte.Ltd. (sales and marketing bases)
インドネシア		Indonesia
24 PT・ニッケイ・トレーディング・インドネシア	各種アルミ加工製品	PT. Nikkei Trading Indonesia aluminum fabricated products
インド		India
25 CMR・ニッケイ・インド	各種アルミ合金	CMR Nikkei India Private Ltd. aluminum alloys
26 トーヤル・MMP・インド	アルミペースト	Toyal MMP India Private Ltd. aluminum paste
アメリカ		America
27 トーヤル アメリカ社	アルミパウダー・ペースト	Toyal America, Inc. aluminum powder, paste
28 日軽エムシーアルミアメリカ	各種アルミ合金	Nikkei MC Aluminum America, Inc. aluminum alloys
メキシコ		Mexico
29 T.S.T.ニッケイ・メタルズ	各種アルミ合金	T.S.T. Nikkei Metales S.de R. L. de C.V. aluminum alloys
フランス		France
30 トーヤル ヨーロッパ社	アルミパウダー・ペースト	Toyal Europe S.A.S.U. aluminum powder, paste

## ■ 主な国内生産拠点 Principal Domestic Manufacturing Sites

拠点	主要生産品目	Manufacturing Site	Principal Products
<b>日本軽金属㈱</b>			
① 苫小牧製造所	各種アルミ加工製品	<b>Nippon Light Metal Co., Ltd.</b> Tomakomai Complex Funabashi Plant	aluminum fabricated products aluminum fabricated products, aluminum structural materials
② 船橋工場	各種アルミ加工製品、 各種アルミ構造物		
③ 蒲原製造所	水力発電、コンデンサー用電極箔、 鍛造製品、高純度アルミ、熱交換器、 各種ケミカル製品、フラックス (研究・開発)	Kambara Complex	hydro electric power, capacitor foil, forged products, high-purity aluminum, heat exchanger, chemical products, flux (research and development)
④ グループ技術センター	水酸化アルミニウム・アルミナ	Nikkei Research & Development Center	aluminum hydroxide, alumina
⑤ 清水工場	アルミ板製品	Shimizu Plant	aluminum sheet
⑥ 名古屋工場		Nagoya Plant	
<b>日軽エムシーアルミ㈱</b>			
⑦ 栃木工場	各種アルミ合金	<b>Nikkei MC Aluminium Co., Ltd.</b> Tochigi Plant Tokura Plant Koda Plant Mie Plant	aluminum alloys aluminum alloys aluminum alloys aluminum alloys
⑧ 戸倉工場	各種アルミ合金		
⑨ 幸田工場	各種アルミ合金		
⑩ 三重工場	各種アルミ合金		
<b>東洋アルミニウム㈱</b>			
⑪ 八尾製造所	各種アルミ箔製品	<b>Toyo Aluminium K.K.</b> Yao Complex Kambara Complex Chiba Complex Gunma Plant Chigasaki Plant Shonan Yabata Plant Shinjo Complex Hino Complex Gose Plant Hirano Plant	aluminum foil products aluminum foil products aluminum foil products aluminum foil products aluminum foil products aluminum foil products aluminum foil products aluminum paste aluminum powder aluminum paste aluminum paste
⑫ 蒲原製造所	各種アルミ箔製品		
⑬ 千葉製造所	各種アルミ箔製品		
⑭ 群馬工場	各種アルミ箔製品		
⑮ 茅ヶ崎工場	各種アルミ箔製品		
⑯ 湘南矢畑工場	各種アルミ箔製品		
⑰ 新庄製造所	アルミペースト		
⑱ 日野製造所	アルミパウダー		
⑲ 御所工場	アルミペースト		
⑳ 平野工場	アルミペースト		
<b>東洋アルミエコープロダクツ㈱</b>			
㉑ 滋賀工場	各種アルミ箔製品	<b>Toyo Aluminium Ekco Products Co.,Ltd.</b> Shiga Plant Chiba Plant	aluminum foil products aluminum foil products
㉒ 千葉工場	各種アルミ箔製品		
<b>日本フルハーブ㈱</b>			
㉓ 厚木工場	各種トレーラー、バントラックボディ	<b>Nippon Fruehauf Co., Ltd.</b> Atsugi Plant Fruehauf Hokkaido Co., Ltd. Fruehauf Okayama Co., Ltd. Fruehauf Shiga Co., Ltd. Fruehauf Kyushu Co., Ltd.	trailers, van and truck body trailers, container van and truck body van and truck body van and truck body
㉔ フルハーブ北海道㈱	各種トレーラー、コンテナ		
㉕ フルハーブ岡山㈱	バントラックボディ		
㉖ フルハーブ滋賀㈱	バントラックボディ		
㉗ フルハーブ九州㈱	バントラックボディ		
㉘ 日軽産業㈱蒲原工場	アルミ線・溶接線	<b>Nikkei Sangyo Co., Ltd./Kambara Plant</b>	aluminum wire, welding wire
<b>日軽金アクト㈱</b>			
㉙ ㈱エヌティシー (日軽金アクト㈱大阪工場)	各種アルミ加工製品	<b>Nikkeikin Aluminium Core Technology Co., Ltd.</b> Nikkei Technology Center Co., Ltd. (Nikkeikin ACT Co., Ltd./Osaka Plant) Nikkei Kambara Co., Ltd. (Nikkeikin ACT Co., Ltd./Kambara Plant) Nikkei Niigata Co., Ltd. (Nikkeikin ACT Co., Ltd./Niigata Plant)	aluminum fabricated products aluminum extrusions, aluminum fabricated products aluminum extrusions, aluminum fabricated products
㉚ 日軽蒲原㈱ (日軽金アクト㈱蒲原工場)	アルミ押出製品、各種アルミ加工製品		
㉛ 日軽新潟㈱ (日軽金アクト㈱新潟工場)	アルミ押出製品、各種アルミ加工製品		
<b>日軽パネルシステム㈱</b>			
㉜ 苫小牧工場	各種パネル製品	<b>Nikkei Panel System Co., Ltd.</b> Tomakomai Plant Shiga Plant Shimonoseki Plant	panel products panel products panel products
㉝ 滋賀工場	各種パネル製品		
㉞ 下関工場	各種パネル製品		
㉟ 日軽型材㈱岡山工場	アルミ押出製品	<b>Nikkei Extrusions Co., Ltd./Okayama Plant</b>	aluminum extrusions

拠点	主要生産品目	Manufacturing Site	Principal Products
<b>日軽メタル㈱</b>			
㊳ 川越工場	アルミ板製品	<b>Nikkei Metal Co., Ltd.</b> Kawagoe Plant Inazawa Plant	aluminum sheet aluminum sheet
㊴ 稲沢工場	アルミ板製品		
㊵ 日本電極㈱	カーボン製品	<b>Nippon Electrode Co., Ltd.</b>	carbon products
㊶ 理研軽金属工業㈱	アルミ建材製品	<b>Riken Light Metal Industrial Co., Ltd.</b>	aluminum building materials
<b>日軽松尾㈱</b>			
㊷ 本社工場	各種アルミ鋳造・鍛造品	<b>Nikkei Matsuo Co., Ltd.</b> Main Plant Tomakomai Plant Naramoto Plant	aluminum cast and forged parts aluminum cast and forged parts aluminum cast and forged parts
㊸ 苫小牧工場	各種アルミ鋳造・鍛造品		
㊹ 奈良本工場	各種アルミ鋳造・鍛造品		
<b>㈱エヌ・エル・エム・エカル</b>			
㊺ 蒲原工場	アルミ製プラントパッケージ	<b>NLM ECAL Co., Ltd.</b> Kambara Plant Fuji Plant	aluminum plant package aluminum plant package
㊻ 富士工場	アルミ製プラントパッケージ		
㊼ アルミニウム線材㈱	アルミ荒引線	<b>Aluminium Wire Rod Co., Ltd.</b>	aluminum rough drawing wire
<b>㈱東陽理化学研究所</b>			
㊽ 本社工場	金属製品	<b>Toyo Rikagaku Kenkyusho Co., Ltd.</b> Main Plant Yahiko Plant	metal products metal products
㊾ 弥彦工場	金属製品		



# Quarterly Consolidated Results

## 四半期連結業績の推移

(百万円 Millions of yen)

	2015/3				2016/3			
	1stQ	2ndQ	3rdQ	4thQ	1stQ	2ndQ	3rdQ	4thQ
<b>損益計算書項目 Income Statement Item</b>								
売上高 Net sales	98,867	103,975	110,605	118,030	111,297	118,408	117,664	117,036
売上原価 Cost of sales	80,784	86,171	90,741	96,794	90,323	96,268	94,038	94,539
売上総利益 Gross profit	18,083	17,804	19,864	21,236	20,974	22,140	23,626	22,497
販売費及び一般管理費 Selling, general and administrative expenses	14,183	13,723	14,617	15,159	15,383	15,228	16,015	15,790
営業利益 Operating profit	3,900	4,081	5,247	6,077	5,591	6,912	7,611	6,707
営業外収益 Non-operating income	1,262	1,379	1,909	2,125	988	535	836	1,684
営業外費用 Non-operating expenses	1,211	1,255	1,204	1,710	1,400	1,528	1,281	2,129
経常利益 Ordinary profit	3,951	4,205	5,952	6,492	5,179	5,919	7,166	6,262
特別利益 Special gains		1,430	1,397	1,019				
特別損失 Special losses		489		7,774		332		678
税金等調整前四半期純利益 (損失) Quarterly income (loss) before income taxes and minority interests	3,951	5,146	7,349	(263)	5,179	5,587	7,166	5,584
法人税等 Income taxes	1,393	1,230	1,993	594	2,195	990	1,966	1,864
非支配株主に帰属する四半期純利益 (損失) Quarterly profit (loss) attributable to non-controlling interests	360	346	330	292	654	162	385	(233)
親会社株主に帰属する四半期純利益 (損失) Quarterly profit (loss) attributable to owners of parent	2,198	3,570	5,026	(1,149)	2,330	4,435	4,815	3,953
<b>貸借対照表項目 Balance Sheet Item</b>								
流動資産 Current assets	221,387	225,963	239,494	248,906	248,218	247,523	254,443	247,363
固定資産 Fixed assets	204,071	204,130	206,061	208,371	208,094	207,037	205,676	204,831
資産合計 Total assets	425,458	430,093	445,555	457,277	456,312	454,560	460,119	452,194
流動負債 Current liabilities	178,893	181,472	190,918	202,220	195,916	190,589	195,011	186,881
固定負債 Long-term liabilities	126,900	123,847	121,995	117,672	122,767	122,920	120,539	120,894
負債合計 Total liabilities	305,793	305,319	312,913	319,892	318,683	313,509	315,550	307,775
株主資本 Shareholders' equity	104,346	107,916	112,941	111,791	111,401	115,832	120,869	124,884
その他の包括利益累計額 Accumulated other comprehensive income	4,718	5,694	7,865	9,631	9,905	9,158	8,572	5,300
非支配株主持分 Non-controlling interests	10,601	11,164	11,836	15,963	16,323	16,061	15,128	14,235
純資産合計 Total net assets	119,665	124,774	132,642	137,385	137,629	141,051	144,569	144,419
負債及び純資産合計 Total liabilities and net assets	425,458	430,093	445,555	457,277	456,312	454,560	460,119	452,194

# Consolidated Financial Statements

## 連結財務諸表

### 連結損益計算書 Consolidated Statements of Income

(百万円 Millions of yen)

(年度) FY	2006/3	2007/3	2008/3	2009/3	2010/3	2011/3	2012/3	2013/3	2014/3	2015/3	2016/3
売上高 Net sales	577,061	618,158	647,846	554,094	460,681	429,433	403,009	371,887	402,829	431,477	<b>464,405</b>
売上原価 Cost of sales	460,983	497,813	538,900	477,374	378,796	351,267	335,410	309,172	333,826	354,490	<b>375,168</b>
売上総利益 Gross profit	116,078	120,345	108,946	76,720	81,885	78,166	67,599	62,715	69,003	76,987	<b>89,237</b>
販売費及び一般管理費 Selling, general and administrative expenses	87,155	89,826	90,948	88,612	74,212	53,442	53,934	54,561	56,386	57,682	<b>62,416</b>
営業利益 (損失) Operating profit (loss)	28,923	30,519	17,998	(11,892)	7,673	24,724	13,665	8,154	12,617	19,305	<b>26,821</b>
営業外収益 Non-operating income	3,170	3,827	3,828	4,536	4,480	2,936	3,289	4,022	5,003	6,675	<b>4,043</b>
受取利息 Interest income	87	153	138	147	120	97	76	69	72	83	<b>97</b>
持分法による投資利益 Equity in earnings of affiliates		476	350	1,001	1,218	290	636	489	1,574	2,097	<b>1,008</b>
その他の営業外収益 Other	3,083	3,198	3,340	3,388	3,142	2,549	2,577	3,464	3,357	4,495	<b>2,938</b>
営業外費用 Non-operating expenses	9,740	9,098	10,604	9,580	9,471	9,131	7,245	5,303	4,890	5,380	<b>6,338</b>
支払利息 Interest expense	3,554	3,677	3,931	3,750	3,593	2,815	2,756	2,881	2,725	2,382	<b>2,139</b>
持分法による投資損失 Equity in losses of affiliates	241										
過年度退職給付費用 Amortization of transition obligation for employees retirement benefits	2,132	2,137	2,070	2,025	1,886	1,113	1,112				
その他の営業外費用 Other	3,813	3,284	4,603	3,805	3,992	5,203	3,377	2,422	2,165	2,998	<b>4,199</b>
経常利益 (損失) Ordinary profit (loss)	22,353	25,248	11,222	(16,936)	2,682	18,529	9,709	6,873	12,730	20,600	<b>24,526</b>
特別利益 Special gains	298	357	2,475		695		724	6,274		3,846	
特別損失 Special losses	3,033	1,440	15,818	15,049	9,190	2,079	959	3,705	2,352	8,263	<b>1,010</b>
税金等調整前当期純利益 (損失) Income (Loss) before income taxes and minority interests	19,618	24,165	(2,121)	(31,985)	(5,813)	16,450	9,474	9,442	10,378	16,183	<b>23,516</b>
法人税、住民税及び事業税 Income taxes – current	8,589	11,476	6,233	1,110	2,291	3,285	3,416	2,642	3,484	4,161	<b>5,835</b>
法人税等調整額 Income taxes – deferred	939	(466)	1,383	457	(9,684)	1,042	2,509	2,368	406	1,049	<b>1,180</b>
非支配株主に帰属する当期純利益(損失) Profit (Loss) attributable to non-controlling interests	406	400	573	(2,110)	(504)	1,083	693	1,077	1,360	1,328	<b>968</b>
親会社株主に帰属する当期純利益(損失) Profit (Loss) attributable to owners of parent	9,684	12,755	(10,310)	(31,442)	2,084	11,040	2,856	3,355	5,128	9,645	<b>15,533</b>

## 連結貸借対照表 Consolidated Balance Sheets

(百万円 Millions of yen)

(年度) FY	2006/3	2007/3	2008/3	2009/3	2010/3	2011/3	2012/3	2013/3	2014/3	2015/3	2016/3
●資産の部 Assets											
流動資産 Current assets	294,331	340,897	311,083	257,386	258,839	221,956	225,200	217,648	226,807	248,906	<b>247,363</b>
現金及び預金 Cash and deposits	28,122	42,433	31,287	44,223	45,843	42,073	36,568	36,027	41,654	29,823	<b>36,875</b>
受取手形及び売掛金 Notes and accounts receivable—trade	172,100	194,207	174,848	124,230	136,644	115,204	118,043	114,906	119,503	133,976	<b>135,357</b>
たな卸資産 Inventories	76,020	86,235	86,925								
商品及び製品 Finished products				26,732	22,751	22,455	22,519	22,114	21,501	27,865	<b>25,270</b>
仕掛品 Work-in-progress, including costs related to construction-type contracts				28,947	23,570	12,246	14,651	15,202	14,756	16,979	<b>16,459</b>
原材料及び貯蔵品 Raw material and supplies				19,395	17,220	18,303	18,995	17,516	15,469	22,808	<b>18,294</b>
繰延税金資産 Deferred tax assets	5,057	5,405	5,381	6,629	4,159	5,367	6,321	4,312	4,507	5,008	<b>5,396</b>
その他流動資産 Other current assets	15,315	15,532	14,953	9,838	10,124	7,681	9,379	8,884	10,505	13,465	<b>10,742</b>
貸倒引当金 Allowance for doubtful accounts	(2,283)	(2,915)	(2,311)	(2,608)	(1,472)	(1,373)	(1,276)	(1,313)	(1,088)	(1,018)	<b>(1,030)</b>
固定資産 Fixed assets	239,195	238,566	229,390	221,185	222,183	192,929	197,471	202,138	205,731	208,371	<b>204,831</b>
有形固定資産 Property, plant and equipment	185,005	184,070	179,243	176,231	165,612	143,767	149,919	153,238	150,901	153,235	<b>152,183</b>
建物及び構築物 Buildings and structures	62,488	62,038	60,357	56,858	54,927	45,133	46,199	47,561	46,162	45,300	<b>44,142</b>
機械装置及び運搬具 Machinery and vehicles	46,611	46,982	44,932	44,899	40,522	36,422	37,128	42,960	41,956	43,818	<b>42,802</b>
工具器具備品 Tools, furniture and fixtures	7,187	6,848	5,295	5,662	5,052	3,801	4,144	4,173	3,989	3,962	<b>3,829</b>
土地 Land	64,890	64,195	63,603	63,076	60,720	53,735	53,460	54,610	54,698	54,997	<b>54,910</b>
建設仮勘定 Construction-in-progress	3,829	4,007	5,056	5,736	4,391	4,676	8,988	3,934	4,096	5,158	<b>6,500</b>
無形固定資産 Intangible assets	5,261	5,969	6,189	5,005	5,147	4,458	6,601	6,338	5,022	4,543	<b>3,328</b>
のれん Goodwill	948	872	1,984	1,376	1,354	896	2,778	1,944	1,262	1,006	<b>45</b>
その他無形固定資産 Other intangible assets	4,313	5,097	4,205	3,629	3,793	3,562	3,823	4,394	3,760	3,537	<b>3,283</b>
投資その他の資産 Investments and other assets	48,929	48,527	43,958	39,949	51,424	44,704	40,951	42,562	49,808	50,593	<b>49,320</b>
投資有価証券 Investment securities	35,346	35,360	29,593	25,317	28,075	24,008	24,714	26,369	34,460	36,899	<b>35,993</b>
繰延税金資産 Deferred tax assets	6,156	5,881	6,356	6,548	17,427	15,227	11,794	11,385	10,602	9,146	<b>8,105</b>
その他固定資産 Other assets	10,047	9,416	9,662	10,590	9,320	5,996	4,919	5,262	5,222	5,035	<b>5,781</b>
貸倒引当金 Allowance for doubtful accounts	(2,620)	(2,130)	(1,653)	(2,506)	(3,398)	(527)	(476)	(454)	(476)	(487)	<b>(559)</b>
資産合計 Total assets	533,526	579,463	540,473	478,571	481,022	414,885	422,671	419,786	432,538	457,277	<b>452,194</b>

(百万円 Millions of yen)

(年度) FY	2006/3	2007/3	2008/3	2009/3	2010/3	2011/3	2012/3	2013/3	2014/3	2015/3	2016/3
<b>●負債の部 Liabilities</b>											
流動負債 Current liabilities	281,505	287,436	270,545	264,386	249,184	182,703	192,070	182,173	181,520	202,220	186,881
支払手形及び買掛金 Notes and accounts payable—trade	112,362	129,608	108,112	78,063	86,300	67,268	69,390	62,266	63,279	69,060	67,943
短期借入金 Short-term borrowings	114,634	109,391	119,496	132,352	118,608	84,402	86,924	88,490	88,601	95,818	86,063
一年内償還社債 Current portion of bonds	9,000	708		9,955				173	2,000		
未払法人税等 Income taxes payable	5,596	7,005	2,435	854	1,737	2,550	2,668	1,802	2,287	2,392	3,684
関係会社譲渡損失引当金 Allowance for loss on sales of subsidiaries and affiliates' stocks					4,457						
その他流動負債 Other current liabilities	39,913	40,724	40,502	43,162	38,082	28,483	33,088	29,442	25,353	34,950	29,191
固定負債 Long-term liabilities	122,033	149,916	140,931	125,404	138,714	127,425	121,752	122,989	129,824	117,672	120,894
社債 Bonds	10,705	30,116	30,648	20,662	22,621	22,553	6,715	5,764	18,818	18,921	18,876
長期借入金 Long-term debt	72,510	81,714	72,996	68,336	80,014	83,805	94,058	94,417	89,249	74,251	77,268
退職給付に係る負債 Liabilities for retirement benefits									17,130	18,797	20,364
退職給付引当金 Accrued pension and severance costs for employees	27,829	27,857	28,145	27,163	26,770	16,438	16,597	16,981			
役員退職慰労引当金 Accrued pension and severance costs for directors and statutory auditors	1,186	1,124									
再評価に係る繰延税金負債 Deferred tax liabilities for land revaluation surplus	522	522	522	522	522	516	452	452	452	410	50
その他固定負債 Other long-term liabilities	9,281	8,583	8,620	8,721	8,787	4,113	3,930	5,375	4,175	5,293	4,336
負債合計 Total liabilities	403,538	437,352	411,476	389,790	387,898	310,128	313,822	305,162	311,344	319,892	307,775
<b>●純資産の部 Net assets</b>											
株主資本 Shareholders' equity	119,719	130,176	118,294	85,170	87,245	98,272	100,033	102,297	105,787	111,791	124,884
資本金 Common stock	39,085	39,085	39,085	39,085	39,085	39,085	39,085	39,085	39,085	39,085	39,085
資本剰余金 Additional paid-in capital	24,569	24,569	25,420	25,420	25,420	11,179	11,179	11,179	11,179	11,179	11,460
利益剰余金 Retained earnings	56,385	66,928	53,911	20,835	22,919	48,200	49,968	52,137	55,633	61,639	74,452
自己株式 Treasury stock, at cost	(320)	(406)	(122)	(170)	(179)	(192)	(199)	(104)	(110)	(112)	(113)
その他の包括利益累計額 Accumulated other comprehensive income	6,275	7,770	3,465	(1,255)	1,507	463	434	2,851	4,629	9,631	5,300
その他有価証券評価差額金 Net unrealized gains on securities	5,629	5,449	2,219	374	1,590	980	1,092	1,504	2,399	3,493	2,892
繰延ヘッジ損益 Net unrealized gains on hedges		619	308	(991)	158	61	3	(23)	(10)	(25)	(105)
土地再評価差額金 Revaluation surplus	145	145	145	145	145	145	145	145	145	145	145
為替換算調整勘定 Foreign currency translation adjustments	501	1,557	793	(783)	(386)	(723)	(806)	1,225	2,978	6,198	3,871
退職給付に係る調整累計額 Remeasurements of defined benefits plans									(883)	(180)	(1,503)
非支配株主持分 Non-controlling interests	3,994	4,165	7,238	4,866	4,372	6,022	8,382	9,476	10,778	15,963	14,235
純資産合計 Total net assets	129,988	142,111	128,997	88,781	93,124	104,757	108,849	114,624	121,194	137,385	144,419
負債純資産合計 Total liabilities and net assets	533,526	579,463	540,473	478,571	481,022	414,885	422,671	419,786	432,538	457,277	452,194

連結キャッシュ・フロー計算書 Consolidated Statements of Cash Flows

(百万円 Millions of yen)

(年度) FY		2006/3	2007/3	2008/3	2009/3	2010/3	2011/3	2012/3	2013/3	2014/3	2015/3	2016/3
<b>営業活動によるキャッシュ・フロー</b>	<b>Cash flows from operating activities</b>											
税金等調整前当期純利益(損失)	Income (Loss) before income taxes and minority interests	19,618	24,165	(2,121)	(31,985)	(5,813)	16,450	9,474	9,442	10,378	16,183	23,516
減価償却費	Depreciation and amortization	17,315	17,481	20,160	22,113	20,717	15,831	17,040	16,259	16,435	16,406	16,356
固定資産撤去費	Loss on removal cost of fixed assets						838					332
資産除去債務会計基準の適用に伴う影響額	Loss on adjustment for adoption of accounting standard for asset retirement obligations						89					
関係会社株式譲渡損引当金繰入額	Provision for loss on sales of subsidiaries and affiliates' stocks					4,457						
関係会社株式譲渡関連損失	Loss on transfer of subsidiaries and affiliates' stocks					4,056						
関係会社株式売却益	Gain on sale of subsidiaries and affiliates' stocks							(724)				
持分変動差額	Gain on changes in equity in affiliates			(1,101)								
保険差益	Gain on insurance settlement			(318)								
減損損失	Loss on impairment of fixed assets	1,964	502	11,839	5,245	99	106	251	1,319		6,201	678
製品不具合対策費用	Cost of corrective measures for product defects			1,679	1,859	387					920	
段階取得に係る差損益(利益)	Loss on step acquisitions										569	
環境対策費	Environmental expenses									744	573	
未払特別退職金戻入益	Gain on reversal of accrued special retirement expenses					(695)						
土地整備費用	Land restoration expense		547									
工場閉鎖損失	Loss on closing plant									996		
課徴金	Charges on sale of aluminum foil	1,069										
投資有価証券減資払戻差益	Gain on refund investment securities due to capital reduction										(1,845)	
負のれん発生益	Gain on negative goodwill										(604)	
有形固定資産売却益	Gain on sale of fixed assets, net	(298)	(357)						(6,274)		(1,397)	
有形固定資産除却損	Loss on disposal of fixed assets		391		437					612		
投資有価証券評価損	Loss on devaluation of investment securities						1,046					
特別退職金	Additional retirement allowance for early retirement program			2,300	5,047	191		708				
事業再編損失	Restructuring loss				2,461							
貸倒引当金の増減額(減少)	Increase (Decrease) in allowance for doubtful accounts			(1,083)	1,131	(244)	538	(102)	11	(169)	(43)	90
退職給付引当金の増減額(減少)	Increase (Decrease) in accrued pension and severance costs	1,197	(33)	309	(934)	(402)	399	144	(622)			
退職給付に係る負債の増減額(減少)	Increase (Decrease) in liability for retirement benefit									(744)	(185)	(266)
受取利息及び受取配当金	Interest and dividend income	(318)	(514)	(857)	(552)	(325)	(311)	(336)	(326)	(825)	(1,072)	(513)
支払利息	Interest expense	3,554	3,677	3,931	3,750	3,593	2,815	2,756	2,881	2,725	2,382	2,139
持分法による投資損益(利益)	Equity in (earnings) losses of affiliates	241	(476)	(350)	(1,001)	(1,218)	(290)	(636)	(489)	(1,574)	(2,097)	(1,008)
売上債権の増減額(増加)	(Increase) Decrease in notes and accounts receivable-trade	2,965	(22,217)	22,272	47,229	(11,677)	(3,959)	(2,301)	6,603	(4,264)	(10,412)	(2,776)
たな卸資産の増減額(増加)	(Increase) Decrease in inventories	(6,967)	(9,703)	3,253	11,239	11,361	(4,622)	(2,486)	3,612	3,571	(12,811)	6,399
仕入債務の増減額(減少)	Increase (Decrease) in notes and accounts payable-trade	580	18,456	(17,641)	(28,345)	7,474	1,104	1,543	(9,357)	(132)	846	646
その他	Other	(2,398)	3,879	(2,013)	(1,858)	2,075	1,009	1,215	320	(4,587)	4,310	(3,392)
<b>小計</b>	<b>Subtotal</b>	<b>38,522</b>	<b>35,798</b>	<b>40,259</b>	<b>35,836</b>	<b>34,036</b>	<b>31,043</b>	<b>26,546</b>	<b>23,379</b>	<b>23,166</b>	<b>17,924</b>	<b>42,201</b>
利息及び配当金の受取額	Interest and dividend income received	437	614	1,075	685	506	535	559	567	1,037	1,602	1,010
利息の支払額	Interest paid	(3,629)	(3,679)	(3,951)	(3,734)	(3,679)	(2,814)	(2,749)	(2,903)	(2,733)	(2,462)	(2,130)
課徴金の支払額	Payment of charges on sale of aluminum foil		(1,061)									
災害による保険金の受取額	Insurance proceeds received for disasters			905								
特別退職金の支払額	Payments for additional retirement payments				(2,469)	(2,764)	(127)	(669)				
製品不具合に係る支払額	Payments for corrective measures for product defects			(489)	(675)	(1,149)	(35)					
事業再編による支出	Payments for business restructuring					(312)						
法人税等の支払額	Income taxes paid	(8,551)	(10,275)	(12,781)	(2,969)	(250)	(2,123)	(4,150)	(3,013)	(3,322)	(5,284)	(3,311)
<b>営業活動によるキャッシュ・フロー</b>	<b>Net cash provided by operating activities</b>	<b>26,779</b>	<b>21,397</b>	<b>25,018</b>	<b>26,674</b>	<b>26,388</b>	<b>26,479</b>	<b>19,537</b>	<b>18,030</b>	<b>18,148</b>	<b>11,780</b>	<b>37,770</b>



(年度) FY		2006/3	2007/3	2008/3	2009/3	2010/3	2011/3	2012/3	2013/3	2014/3	2015/3	2016/3
<b>投資活動によるキャッシュ・フロー</b>	<b>Cash flows from investing activities</b>											
定期預金の預入による支出	Increase in time deposits	(373)	(146)	(89)	(89)	(100)	(61)	(31)	(70)	(51)	(380)	(374)
定期預金の払戻による収入	Decrease in time deposits	510	264	103	136	119	69	30	119	59	414	374
投資有価証券の取得による支出	Payments for purchase of investment securities	(274)	(83)	(43)	(48)	(38)	(205)	(258)	(572)	(4,558)	(916)	(334)
投資有価証券の売却による収入	Proceeds from sale of investment securities	176	153	261	65	346	177	284	74	45		
投資有価証券の減資払戻による収入	Proceeds from refund of investment securities due to capital reduction										3,686	
有形固定資産の取得による支出	Payments for purchase of fixed assets	(18,252)	(18,407)	(24,370)	(22,567)	(15,043)	(13,444)	(18,762)	(18,297)	(13,972)	(13,062)	(19,081)
有形固定資産の売却による収入	Proceeds from sale of fixed assets	306	628	401	490	290	232	1,006	6,426	138	2,077	176
関係会社株式の取得による支出	Payments for purchase of stocks of subsidiaries and affiliates					(797)		(367)				
関係会社株式の売却による収入	Proceeds from sales of stocks of subsidiaries and affiliates				849	269	69	2,400				
貸付による支出	Increase in long-term loans receivable	(136)	(453)	(108)	(563)	(268)	(15)	(14)	(39)	(224)	(272)	(13)
貸付金の回収による収入	Decrease in long-term loans receivable	180	498	119	162	261	20,085	35	34	31	16	12
連結の範囲の変更を伴う子会社株式の取得による収入	Proceeds from purchase of investments in subsidiaries resulting in change in scope of consolidation	876		308					90		1,190	
連結の範囲の変更を伴う子会社株式の取得による支出	Purchase of investments in subsidiaries resulting in scope of consolidation							(1,979)				
連結の範囲の変更を伴う子会社株式の売却による支出	Payments for sales of investments in subsidiaries resulting in change in scope of consolidation	(367)					(4,627)	(6)				
その他	Other	(2,370)	(1,968)	(1,633)	(521)	(831)	(1,316)	(627)	(1,790)	(466)	128	(179)
<b>投資活動によるキャッシュ・フロー</b>	<b>Net cash provided by (used in) investing activities</b>	(19,724)	(19,514)	(25,051)	(22,086)	(15,792)	964	(18,289)	(14,025)	(18,998)	(7,119)	(19,419)
<b>財務活動によるキャッシュ・フロー</b>	<b>Cash flows from financing activities</b>											
短期借入金の純増減額(減少)	Increase (Decrease) in short-term borrowings	198	(1,013)	4,821	16,122	(8,654)	(32,359)	(3,942)	(3,364)	(3,063)	4,896	(8,292)
長期借入れによる収入	Proceeds from long-term debt	24,463	37,284	18,202	19,104	31,005	23,561	33,627	24,356	21,435	10,236	28,914
長期借入金の返済による支出	Repayments of long-term debt	(32,027)	(32,392)	(28,990)	(26,497)	(24,405)	(21,072)	(19,337)	(23,953)	(23,984)	(26,774)	(25,938)
社債の発行による収入	Proceeds from issue of bonds		20,083	716		1,970		3,200		15,000		
社債の償還による支出	Redemption of bonds		(9,000)	(766)		(9,950)		(18,980)	(1,128)	(173)	(2,000)	
セール・アンド・リースバックによる収入	Proceeds from sale and lease-back transactions					2,000		589	1,569			
配当金の支払額	Cash dividends paid	(1,893)	(2,157)	(2,685)	(1,611)	(16)	(7)	(1,094)	(1,085)	(1,622)	(2,165)	(2,709)
少数株主への配当金の支払額	Cash dividends paid to minority interests	(342)	(223)	(214)	(283)	(13)	(77)	(245)	(280)	(460)	(555)	(516)
連結の範囲の変更を伴わない子会社株式の取得による支出	Payments from changes in ownership interests in subsidiaries that do not result in change in scope of consolidation											(1,094)
その他	Other	(261)	(99)	(112)	(413)	(817)	(772)	(733)	(1,290)	(1,371)	(1,219)	(1,073)
<b>財務活動によるキャッシュ・フロー</b>	<b>Net cash provided by (used in) financing activities</b>	(9,862)	12,483	(9,028)	6,422	(8,880)	(30,726)	(6,915)	(5,175)	5,762	(17,581)	(10,708)
<b>現金及び現金同等物に係る換算差額</b>	<b>Effect of exchange rate changes on cash and cash equivalents</b>	170	63	(94)	(34)	(74)	(236)	(5)	678	723	744	(591)
<b>現金及び現金同等物の増減額(減少)</b>	<b>Net increase (decrease) in cash and cash equivalents</b>	(2,637)	14,429	(9,155)	10,976	1,642	(3,519)	(5,672)	(492)	5,635	(12,176)	7,052
<b>現金及び現金同等物の期首残高</b>	<b>Cash and cash equivalents at beginning of year</b>	30,333	27,696	42,125	33,006	44,003	45,645	42,126	36,454	35,962	41,597	29,433
<b>新規連結等に伴う現金及び現金同等物の増加額</b>	<b>Cash and cash equivalents of newly consolidated subsidiaries</b>			36								
<b>非連結子会社との合併に伴う現金及び現金同等物の増加額</b>	<b>Increase in cash and cash equivalents resulting from merger with unconsolidated subsidiaries</b>				21						12	
<b>現金及び現金同等物の期末残高</b>	<b>Cash and cash equivalents at end of year</b>	27,696	42,125	33,006	44,003	45,645	42,126	36,454	35,962	41,597	29,433	36,485

# Stock Information (As of March 31, 2016)

株式情報 (2016年3月31日現在)

## 発行済株式総数の推移 Number of Shares Outstanding

年月日 Date	株式数増減 (千株) Increase in the number of shares (thousand)	発行済株式総数 (千株) Number of shares outstanding (thousand)	内容 Remarks
*1999年10月1日 Oct. 1, 1999	83,192 (109,190)	620,015 510,825	東洋アルミニウム(株)との合併による増加 Increase due to the merger of Toyo Aluminium K.K. 東洋アルミニウム(株)合併に伴う自己株式の消却 Retirement of treasury stock as a result of the merger of Toyo Aluminium K.K.
*2000年8月1日 Aug. 1, 2000	32,524	543,350	新日軽(株)の完全子会社化に伴う株式交換による増加 Increase due to the stock swap as a result of converting Shin Nikkei Co., Ltd. into a wholly owned subsidiary
*2007年10月1日 Oct. 1, 2007	1,775	545,126	東海アルミ箔(株)の完全子会社化に伴う株式交換による増加 Increase due to the stock swap as a result of converting Tokai Aluminum Foil Co., Ltd. into a wholly owned subsidiary
2012年10月1日 Oct. 1, 2012	545,126	545,126	日本軽金属(株)の単独株式移転による設立 Establishment through the sole-share transfer method of Nippon Light Metal Co., Ltd.

\*参考情報：当社設立以前の日本軽金属(株)における推移  
Reference: Number of shares outstanding of Nippon Light Metal Co., Ltd. before establishment of the Company

## 資本金及び資本準備金の推移 Paid-in Capital and Capital Reserve

組入日 Date	資本金増減額 (百万円) Increase in paid-in capital (Millions of yen)	資本金残高 (百万円) Paid-in capital (Millions of yen)	資本準備金増減額 (百万円) Increase in capital reserve (Millions of yen)	資本準備金残高 (百万円) Capital reserve (Millions of yen)	内容 Remarks
*1999年10月1日 Oct. 1, 1999	4,159 (14,740)	52,199 37,458	1,426 218	30,618 30,836	東洋アルミニウム(株)を合併 Merger of Toyo Aluminium K.K. 東洋アルミニウム(株)合併に伴う減資 Capital reduction as a result of the merger of Toyo Aluminium K.K.
*2000年8月1日 Aug. 1, 2000	1,626	39,084	13,786	44,623	新日軽(株)の完全子会社化(株式交換) Shin Nikkei Co., Ltd. to become a wholly owned subsidiary (stock swap)
*2001年6月28日 Jun. 28, 2001	-	39,084	(7,731)	36,891	欠損てん補によるもの Due to compensation of deficit
*2002年8月9日 Aug. 9, 2002	-	39,084	(10,000)	26,891	その他資本剰余金への振り替え Transfer to other capital surplus
*2007年10月1日 Oct. 1, 2007	-	39,084	851	27,743	東海アルミ箔(株)の完全子会社化(株式交換) Tokai Aluminum Foil Co., Ltd. to become a wholly owned subsidiary (stock swap)
*2010年6月29日 Jun. 29, 2010	-	39,084	(4,241)	23,502	欠損てん補によるもの*2 Due to compensation of deficit
2012年10月1日 Oct. 1, 2012	39,085	39,085	23,502	23,502	日本軽金属(株)の単独株式移転による設立 Establishment through the sole-share transfer method of Nippon Light Metal Co., Ltd.

\*1 参考情報：当社設立以前の日本軽金属(株)における推移  
Reference: Paid-in Capital and Capital Reserve of Nippon Light Metal Co., Ltd. before establishment of the Company  
\*2 早期に配当可能額を確保し配当を実現するため、資本準備金の額の一部を減少し、その他資本剰余金に振り替えました。  
Nippon Light Metal Co., Ltd. transferred certain amount of capital reserve to other capital surplus in order to secure the amount of payable dividends at an early stage, thereby aiming to achieve dividend stability.

## 社債の状況 (2016年6月25日現在) Bonds (As of June 25, 2016)

社債の概要 Outline of bonds

銘柄 Issue	発行年月日 Date of issue	発行額 (百万円) Amount of issue (Millions of yen)	額面総額 (百万円) Face amount (Millions of yen)	償還額 (百万円) Amount redeemed (Millions of yen)	未償還額 (百万円) Amount outstanding (Millions of yen)	利率 (%) Interest rate (%)	償還期限 Maturity
2018年満期円貨建転換社債型新株予約権付社債 Convertible bonds with subscription warrants due 2018	2013年12月9日 Dec. 9, 2013	15,000	15,000	0	15,000	0	2018年12月10日 Dec. 10, 2018

転換条件 Terms of Conversion

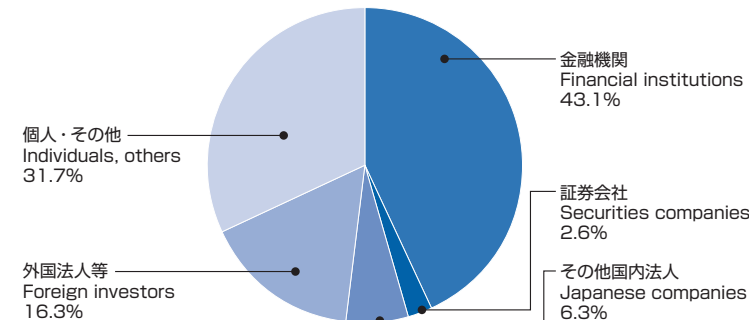
銘柄 Issue	転換価額 Conversion price	新株の発行価額中の資本組入額 Amount to be included in capital	転換請求期間 Convertible period
2018年満期円貨建転換社債型新株予約権付社債 Convertible bonds with subscription warrants due 2018	198.9円 ¥198.9	1株につき99.45円 ¥99.45/share	2013年12月23日~2018年11月26日 From Dec. 23, 2013 to Nov. 26, 2018

## 株式の所有状況 Shareholder Information

注1) 当社の単元株式数は100株です。  
注2) 下記数値には単元未満株式のみの所有者も含まれます。  
Notes 1. One unit of shares of the Company consists of 100 shares.  
2. The figures below include owners of less than one unit of shares.

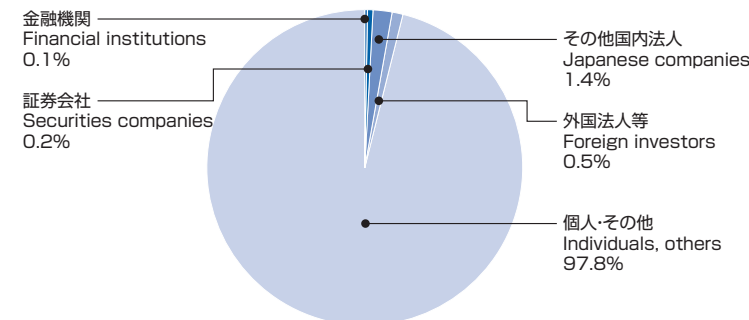
### 所有者別株式数推移 Number of shares by shareholder category

	2015	2016	増減 Change
金融機関 Financial institutions	212,512	235,049	22,537
証券会社 Securities companies	17,584	14,499	-3,085
その他国内法人 Japanese companies	41,939	34,273	-7,666
外国法人等 Foreign investors	82,134	88,703	6,569
個人・その他 Individuals, others	190,957	172,602	-18,355
合計 Total	545,126	545,126	-

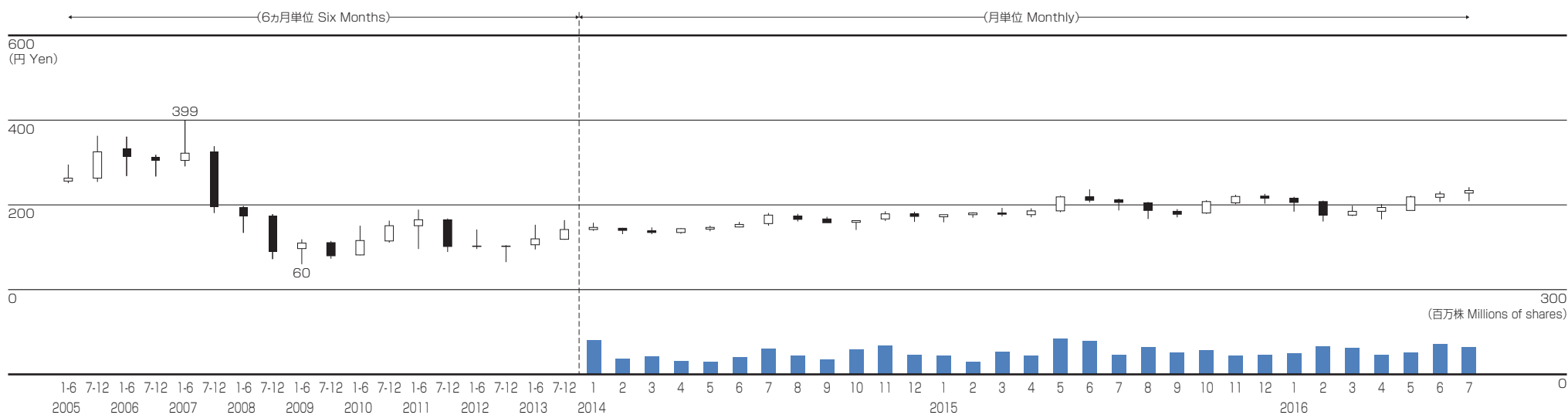


### 所有者別株主数推移 Number of shareholders by shareholder category

	2015	2016	増減 Change
金融機関 Financial institutions	68	68	-
証券会社 Securities companies	91	77	-14
その他国内法人 Japanese companies	794	755	-39
外国法人等 Foreign investors	238	251	13
個人・その他 Individuals, others	51,515	51,156	-359
合計 Total	52,706	52,307	-399



## ■ 株価及び売買高の推移 Stock Price and Transaction Volume



		始値 (円) Starting Price (Yen)	高値 (円) High (Yen)	安値 (円) Low (Yen)	終値 (円) Closing Price (Yen)	売買高 (万株) Transaction Volume (10 thousands of shares)
2014	1	142	158	139	147	12,232
	2	145	146	131	140	5,613
	3	139	147	131	135	6,434
	4	135	145	132	144	4,846
	5	143	151	138	147	4,415
	6	148	160	147	154	6,121
	7	156	181	151	176	9,014
	8	174	179	161	166	6,720
	9	167	172	158	158	5,215
	10	159	163	141	163	8,941
	11	167	185	162	179	10,242
	12	179	184	160	173	6,997
2015	1	172	177	159	177	6,755
	2	177	183	170	181	4,354
	3	181	193	173	178	8,160
	4	177	192	171	186	6,730

		始値 (円) Starting Price (Yen)	高値 (円) High (Yen)	安値 (円) Low (Yen)	終値 (円) Closing Price (Yen)	売買高 (万株) Transaction Volume (10 thousands of shares)	
2015	5	186	222	183	219	12,779	
	6	219	237	206	211	11,889	
	7	212	215	187	206	6,876	
	8	205	207	167	187	9,577	
	9	185	190	171	178	7,742	
	10	181	211	179	208	8,494	
	11	205	224	202	220	6,553	
	12	221	226	203	216	6,978	
	2016	1	216	219	184	206	7,495
		2	208	210	161	176	10,027
		3	176	198	174	185	9,366
		4	185	202	166	194	6,927
5		187	222	186	219	7,734	
6		218	232	207	226	10,846	
7		228	242	209	234	9,784	

注) 当社は2012年10月1日に持株会社体制へ移行いたしました。なお、2012年9月までの数値は持株会社体制移行前の日本軽金属(株)のものです。

Note: The Company incorporated a holding company "Nippon Light Metal Holdings" and inaugurated its business management under the structure on October 1, 2012. Please note that the figures until September, 2012 remain the same as it was at the NLM before the transformation.

<http://www.nikkeikinholdings.co.jp>



**日本軽金属ホールディングス株式会社**

〒140-8628 東京都品川区東品川二丁目2番20号(天王洲郵船ビル)  
TEL 03-5461-8601

**Nippon Light Metal Holdings Company, Ltd.**

NYK Tennoz Building, 2-20, Higashi-Shinagawa, 2-chome,  
Shinagawa-ku, Tokyo, 140-8628 Japan